

Snoei knotbomen niet te vroeg

Wie kent ze niet, de knotwilgen langs sloten of leilinden om boerderijen. Op golfbanen zouden ze ook niet misstaan. Het snoeien van knotbomen is echter een vak apart.

TEKST EN FOTO'S: PIUS FLORIS

Knotbomen of vormbomen werden vroeger erg veel gebruikt. Niet voor het mooie, maar voor

de functie zoals schaduw, windbreking en warmte-isolatie. In Nederland groeit de vraag naar vorm- en leibomen. Vooral

rond gebouwen en ter afscherming van doorkijk. Veel vormbomen gaan in de eerste jaren na aanplant dood. Sommigen lukt het zelfs om vormbomen van meer dan een eeuw oud dood te snoeien. Daarom wat praktische tips.

Snoei bij aanplant

Dat veel jonge vormbomen binnen enkele jaren na aanplant doodgaan, ligt voornamelijk aan het snoeien. Jonge vormbomen worden geleverd met een beperkt wortelstelsel. Om goed te kunnen aanslaan moet de boom veel nieuwe wortels aanmaken. Hiervoor is energie nodig in de vorm van suikers (koolstoffen) uit het blad. Als je jonge vormbomen na de aanplant meteen snoeit, is er dus nauwelijks suiker over voor nieuwe wortels. Bij het aanplanten van jonge vormbomen mag je alleen de éénjarige twijgen wegnippen. Dat is zelfs goed, want de eenjarige twijgen kunnen geen reserves opslaan. Deze worden namelijk opgeslagen in houtweefsel en eenjarige twijgen hebben dit niet. Knip nooit houtige takken uit bomen bij de aanplant.

Snoei eind november

Het snoeitijdstip is erg belangrijk. Zo kwam bij de gemeente St. Annakloosterdijk een prachtig laantje van 150 jaar oude knotlinden slecht in het blad. De bomen werden elk jaar eind september, begin oktober gesnoeid. Zo hoefde er geen blad te worden geveegd. Echter door de bomen te snoeien terwijl ze nog in blad staan, krijgen ze geen tijd om de bladsuikers op te slaan. Normaal valt in de herfst het blad nadat de suikers uit het blad zich terugtrekken in de twijgen.



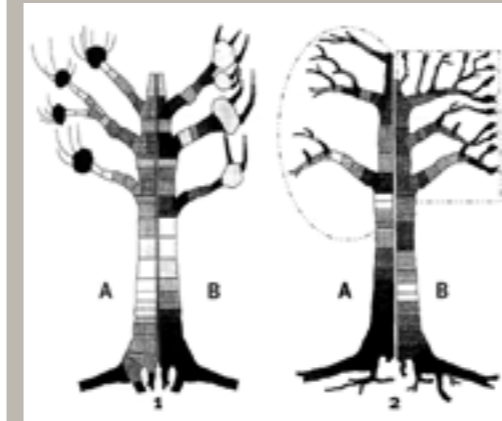
Opslag suikers in knotbomen

In de tekeningen staat de locatie van suikerreserves in knotplatanen.

De verschillende grijswaarden geven de plaats aan waar de meeste reserves in de boom worden opgeslagen.

Concentratie suikers 50-100% = zwart Concentratie suikers 0-15% = wit

Bron: Bory et al., 1997



Tekening 1

A De plaatsen van opslag van reservevoedsel (suikers) in een knotplataan die regelmatig wordt onderhouden.

B De plaatsen van opslag van reservevoedsel (suikers) in een vormplataan waarvan de twijgen steeds gedeeltelijk worden bewaard. Dit is een betere manier van onderhoud omdat de suikeropslag het meest overeenkomt met de normale groei

van een boom met een volledige kruin (2A).

Tekening 2

A De plaatsen van opslag van reservevoedsel in een plataan met een volledige kruin.

B De plaatsen van opslag van reservevoedsel in een plataan waarvan de kruin gedeeltelijk is teruggezet.

Vervolgens duurt het enkele weken voordat de suikers van de twijgen naar het houtweefsel zijn vervoerd waar de suikers worden opgeslagen in de vorm van zetmeel. In het voorjaar wordt dit weer omgezet in suikers voor nieuwe wortels en twijgen. Door te vroeg te snoeien, vinden deze belangrijke processen niet plaats en krijgen de bomen langzaam maar zeker een gebrek aan energie. Snoei knotbomen alleen als het blad er volledig af is. Wacht het liefst tot laat november met het knotten van bomen.

Wisselsnoei

Voor oude knotbomen is een wisselsnoei aan te bevelen. Bij oude bomen is het redelijk belastend voor het verdedigingsstelsel als je ze jaarlijks snoeit. Het is beter om elke twee jaar te snoeien. Laat de bomen een jaar met rust. Ze hebben dan twijgen van twee jaar oud. Knip vervolgens in de winter 50 procent van de twijgen uit de kruin. De volgende winter knip je de oudste twijgen weg en laat je de eenjarige twijgen staan, enz. De knotlinden in St. Annakloosterdijk kregen door de wisselsnoei al binnen twee jaar een aanmerkelijke verbetering van conditie.

Leibomen vaker knippen

Leibomen kun je vaker knippen. Hun toppen zullen steeds zoveel mogelijk

verticaal omhoog groeien. Dit natuurlijke gedrag past niet bij de strakke vorm van de leiboom. Daarom is het beter om deze twijgen zo snel mogelijk in de voorzomer te verwijderen. Want deze verticale twijgen groeien volgens de natuurwetten het hardst. Dit wordt ook wel vormsnoei genoemd. In de winter kun je de leibomen van hun twijgen ontdoen.

Leisnoei

Bij leibomen is het gemakkelijk om de twijgen langs voorgespannen draden te leiden. Ook kun je lei- of vormbomen zodanig snoeien dat de takken 'geleid' worden. Hierbij bewaar je elk jaar de twijgen die de goede kant op groeien. Kort deze twijgen een stukje in. Het jaar daarop groeien hier weer nieuwe twijgen uit. Hieruit kies je er weer een die de goede kant opgroeit. En zo herhaalt het proces zich jaar op jaar. Deze 'leisnoei' is een prachtige techniek die echt niet meer tijd kost dan het leiden langs draden, maar uiteindelijk een veel mooier resultaat geeft.

Kandelaberen

Naast wilg kun je ook eiken en esdoorns knotten. Net zoals de beuk, maar dan als haag. Een oudere boom drastisch terugzetten heet kandelaberen. Dit gaat nooit zonder grote problemen. Als je oudere bomen knot, zullen zij zoveel mogelijk

waterloten maken. Voor de boom is dit een overlevingsmechanisme. Hoe groter het energiegebrek, hoe meer waterloten. Intussen stoot de boom veel wortels af want daarvoor is geen energie meer. Doorgaans lopen gekandelaberde bomen nog een paar keer uit en sterven dan langzaam af. Platanen vormen hierop een uitzondering doordat ze veel fotosynthese door de bast leveren waardoor de aanmaak van suikers doorgaat, ook al is het blad eraf.

Energieopslag in de boom

Bij het onderhoud van knotbomen is het belangrijk dat er zoveel mogelijk suikers worden gespaard. In de tekening is goed te zien waar de suikers in de winter worden opgeslagen. Bij bomen met echte knotten die jaarlijks gesnoeid worden, gaan de meeste suikers in de bollen zitten. Die knotten afzagen in de winter is dus geen goede manier. Bij de beschreven 'leisnoei' worden de suikers in de bewaarde houtige twijgen en vooral in de wortels opgeslagen. Dit is al een veel natuurlijker manier van opslag die het best te vergelijken is met de opslag van suikers in een boom met een natuurlijke kruin. 🌱

Pius Floris, boomexpert en bodembiooloog, is directeur van Plant Health Care in Vught, telefoon (073) 656 26 95. www.planthealthcare.eu