

Wat is het?

Levend Landschap

Methodie voor reflectie op landschap en gebiedsprocessen

Voor groepen die samenwerken aan een toekomstbestendig landschap

Methode voor reflectie

Samenwerken aan een toekomstbestendig landschap is vaak een complex proces. Daarom is een methode ontwikkeld die groepen helpt bij hun reflectie op landschap en gebiedsprocessen. Dit gebeurt aan de hand van reflectievragen over belangrijke factoren voor het realiseren van toekomstbestendig landschappen.

Het is een methode, waarmee op de verschillende aspecten van een landschap en de gebiedsprocessen in één workshop gereflecteerd kan worden. Hierbij is maatwerk mogelijk; de opzet en vragen kunnen per landschap en de gebiedsprocessen verschillen.

De methode bevat een beschrijving met tips voor de gespreksbegeleider, vragenkaarten, een actie-agenda en een overzichtsbord. Deze zijn hier te downloaden:

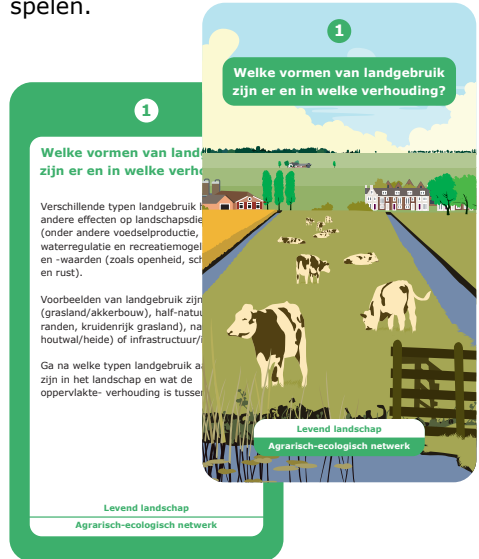
<https://edepot.wur.nl/673834>

Doelgroep en doel van de methode

Deze methode kan worden gebruikt door groepen die werken aan gebiedsprocessen in het landelijk gebied en willen reflecteren over de voortgang. Denk aan lokale gemeenschappen, overheidsinstanties, natuurbeschermingsorganisaties, bedrijven, landeigenaren en experts op het gebied van bijvoorbeeld ecologie, ruimtelijke planning of cultureel erfgoed.

Het doel is om met alle partijen, elk met hun eigen belangen, te reflecteren

op de huidige staat van het landschap en concrete stappen te formuleren om het landschap te verbeteren. Hierbij wordt rekening gehouden met de diverse belangen en doelen die binnen het landschap en de gebiedsprocessen spelen.



Overzicht van de methode

Om een landschap te verbeteren, moet worden gekeken naar verschillende onderwerpen binnen dat landschap. De belangrijkste onderwerpen voor de ontwikkeling van een toekomstbestendig landschap zijn onderverdeeld in vier onderdelen die met elkaar in relatie staan:

1. het agrarisch-ecologisch netwerk,
2. de landschapsdiensten en -waarden,
3. het sociale netwerk en
4. de collectieve actie.

Deze vier onderdelen worden samen beschouwd als "het landschap". Daarbuiten zijn er ook externe factoren die invloed hebben op het landschap.



Agrarisch-ecologisch netwerk

De fysieke leefomgeving in het landschap met landbouwpercelen en natuurelementen, zoals bosjes, wegbermen en sloten, aanwezige dieren en plantpopulaties, maar ook wegen en bebouwing. Deze hebben een bepaalde kwaliteit op basis van hoe het beheerd wordt. De inrichting en het beheer heeft invloed op de biodiversiteit in het landschap en het leveren van landschapsdiensten.



Landschapsdiensten en -waarden

Het agrarisch-ecologisch netwerk heeft verschillende waarden en levert verschillende diensten aan het sociale netwerk. Diensten zoals voedselproductie, bestuiving, waterregulatie en recreatiemogelijkheden en waarden die worden ervaren door de mensen in het landschap zoals openheid, schoonheid en rust.



Sociaal netwerk

Het sociaal netwerk bestaat uit belanghebbende mensen en organisaties in het landschap. De grootte, onderlinge relaties en het vertrouwen binnen deze groep beïnvloeden hoe effectief ze zijn in het bereiken van gemeenschappelijke doelen.



Collectieve actie

Het sociaal netwerk organiseert zich in collectieve actie om het landschap te verbeteren. De belanghebbenden bepalen samen welke waarden en diensten in het gewenste toekomstige landschap nodig zijn, stelt doelen en maakt afspraken voor deze samenwerking om die waarden en diensten te realiseren.



Externe factoren

Externe factoren die invloed hebben op het landschap, maar die niet op korte termijn veranderd kunnen worden door het sociaal netwerk, zoals wet- en regelgeving en technologische ontwikkelingen.

Aan de slag met de methode

In een workshop worden vragenkaarten voor elk onderdeel uit de methode met de deelnemers besproken. Het gaat hierbij niet om "goede" of "foute" antwoorden, maar om de reflectie: (hoe) werken we aan dit onderwerp en zijn we daarover als groep tevreden?

Per kaart beoordelen de deelnemers of er een vervolgactie nodig is. Hieruit wordt een actielijst opgesteld om mee verder te werken na de workshop.



*Deze folder vormt een onderdeel van de methode **Levend landschap**. De auteurs zijn erkentelijk voor de financiering via het WUR Kennisbasisprogramma: KB36 Biodiversiteit in een Natuurinclusieve Samenleving (projectnummer KB-36-006-001) dat wordt ondersteund door het Ministerie van Landbouw, Visserij, Voedselkwaliteit en Natuur.*

Contactpersoon: Isabella Selin-Norén
isabella.selinnoren@wur.nl

Ontwerp: Stainless Media (Taco Zwaanswijk)
Illustraties: Xander Wiersma

English version: <https://edepot.wur.nl/676949>