

Aan de slag

# Levend Landschap

Methode voor reflectie op landschap en gebiedsprocessen

Voor groepen die samenwerken aan een toekomstbestendig landschap

# Introductie

De methode Levend Landschap is bedoeld als hulpmiddel voor organisatoren en gespreksbegeleiders bij het met een groep reflecteren op landschap en gebiedsprocessen.

## Voor wie?

Deze methode kan gebruikt worden door mensen of groepen die (willen) werken aan gebiedsprocessen in het landelijk gebied. Denk aan overheden, landbouw- en natuurorganisaties, ondernemers, burgers en maatschappelijke organisaties. In een gebiedsproces werken deze samen aan verandering richting een toekomstbestendig landschap.

## Doel

Een gebied of landschap is vaak complex ingericht. Alle partijen die in het gebied gevestigd zijn hebben hun eigen

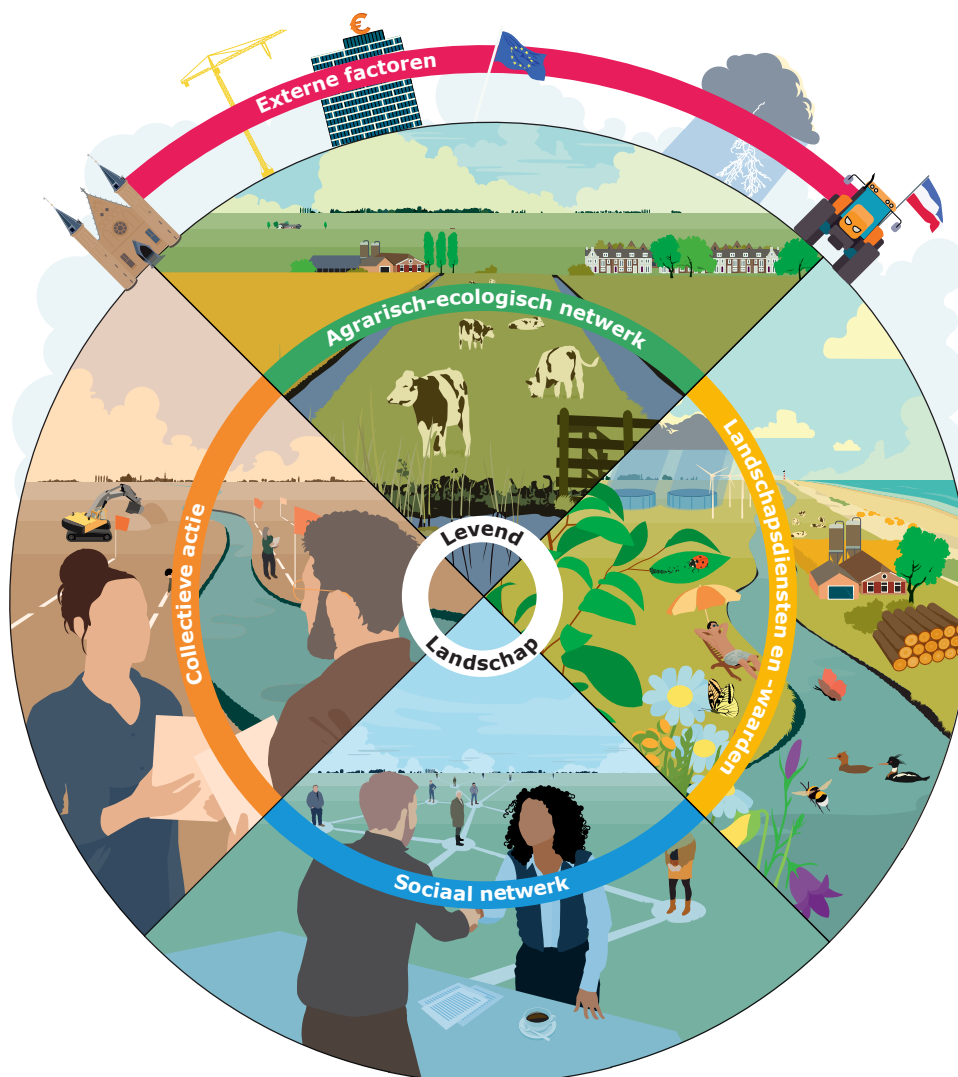
belangen. Het doel van deze workshop is om samen met belanghebbenden te reflecteren op de huidige staat van het landschap en concrete stappen te formuleren om het landschap te verbeteren. Hierbij wordt rekening gehouden met de diverse belangen en doelen die binnen het landschap spelen.

## Methode Levend landschap

We onderscheiden vijf verschillende onderdelen:

1. Agrarisch-ecologisch netwerk,
2. Landschapsdiensten en -waarden,
3. Sociaal netwerk,
4. Collectieve actie met daarbuiten de
5. Externe factoren.

Om samen met belanghebbenden op het landschap en de gebiedsprocessen te reflecteren worden 24 reflectievragen besproken. De vragen gaan over onderwerpen die essentieel zijn voor het realiseren van toekomstbestendige landschappen.





### Agrarisch-ecologisch netwerk

De fysieke leefomgeving in het landschap met bijvoorbeeld landbouwpercelen en natuurelementen, zoals bosjes, wegbermen en sloten, aanwezige dier- en plantpopulaties, maar ook wegen en bebouwing. Deze hebben een bepaalde kwaliteit op basis van hoe het beheerd wordt. De inrichting en het beheer heeft invloed op de biodiversiteit in het landschap en het leveren van landschapsdiensten.



### Landschapsdiensten en- waarden

Het agrarisch-ecologisch netwerk heeft verschillende waarden en levert verschillende diensten aan het sociale netwerk. Diensten zoals voedselproductie, bestuiving, waterregulatie en recreatiemogelijkheden en intrinsieke waarden en waarden die worden ervaren door de mensen in het landschap zoals openheid, schoonheid en rust.



### Sociaal netwerk

Het sociaal netwerk bestaat uit de belanghebbende mensen en organisaties in het landschap. De grootte, onderlinge relaties en het vertrouwen binnen deze groep beïnvloeden hoe effectief ze zijn in het bereiken van gemeenschappelijke doelen.



### Collectieve actie

Het sociaal netwerk organiseert zich in collectieve actie om het landschap te verbeteren. De belanghebbenden bepalen samen welke waarden en diensten in het gewenste toekomstige landschap nodig zijn en stelt doelen en afspraken op voor de samenwerking om het te realiseren.



### Externe factoren

Externe factoren die invloed hebben op het landschap, maar die niet op korte termijn veranderd kunnen worden door het sociaal netwerk, zoals wet- en regelgeving en technologische ontwikkelingen.

## Overzicht methode



# Vorbereiding

## 1 Inventarisatie eerdere acties en bepalen uitgangspunt workshop

Als organisator inventariseer je wat er al in het landschap is gedaan. Denk hierbij aan gesprekken die zijn gevoerd, metingen of onderzoek dat is gedaan om toe te werken naar een toekomstbestendig landschap. Met deze inventarisatie bepaal je wat het uitgangspunt is van het gebied voordat de reflectiemethode in de workshop wordt toegepast.

Het algemene doel van de methode is het reflecteren op het landschap en de gebiedsprocessen om te komen tot concrete acties om het landschap te verbeteren. Echter zal in elke casus de aanleiding van het initiatief om deze reflectie uit te voeren nader te specificeren zijn. Bepaal de aanleiding voor het organiseren van de workshop. Dit is ook een goed moment voor de gespreksbegeleider van de workshop om de vragen en hun toelichting uit de Living Landscapes methode te bestuderen om goed voorbereid te zijn bij de workshop.

## 2 Doelgroep bepalen en uitnodigen

Bij het bepalen en uitnodigen van belanghebbenden voor het uitvoeren van de reflectie is het belangrijk om een breed scala aan belanghebbenden te betrekken om een inclusief en representatief proces te doorlopen. Denk hierbij aan lokale gemeenschappen, overheidsinstanties, natuurbeschermingsorganisaties, bedrijven, landeigenaren en experts op het gebied van bijvoorbeeld ecologie, ruimtelijke planning of cultureel erfgoed. Het is belangrijk om ze te selecteren op basis van hun belang bij het landschap, hun expertise en hun vermogen om een bijdrage te leveren aan de reflectie. De groepsgrootte voor de workshop kan variëren en aangepast worden op het doel van de sessie en moment van gebruik.

### Tip

Om een goed gesprek te voeren is het goed om een maximale groepsgrootte van 15 mensen aan te houden. Mochten meer belanghebbenden betrokken worden in het proces, splits de groep dan op in kleinere subgroepen. Iedere subgroep gaat in de workshop aan de slag met de tool. Koppel alle uitkomsten van de subgroepen terug aan het einde van de workshop aan de gehele groep.

Zorg ervoor dat de belanghebbenden op tijd uitgenodigd en geïnformeerd worden over de workshop. Als er belanghebbenden missen tijdens de workshop, kan dat consequenties hebben voor het resultaat. Houd er dan rekening mee dat hun belangen nog niet zijn meegenomen. In sommige gevallen kan het handig zijn om iemand te vragen om de afwezige belanghebbende te vertegenwoordigen.

### Analyse van belanghebbenden (stakeholderanalyse) – hoe doe je dat?

Wil je meer weten over stakeholdermanagement of het doen van een stakeholderanalyse? Kijk dan op: [edepot.wur.nl/545712](http://edepot.wur.nl/545712) – Invloed zonder macht. Stakeholdermanagement in de praktijk.



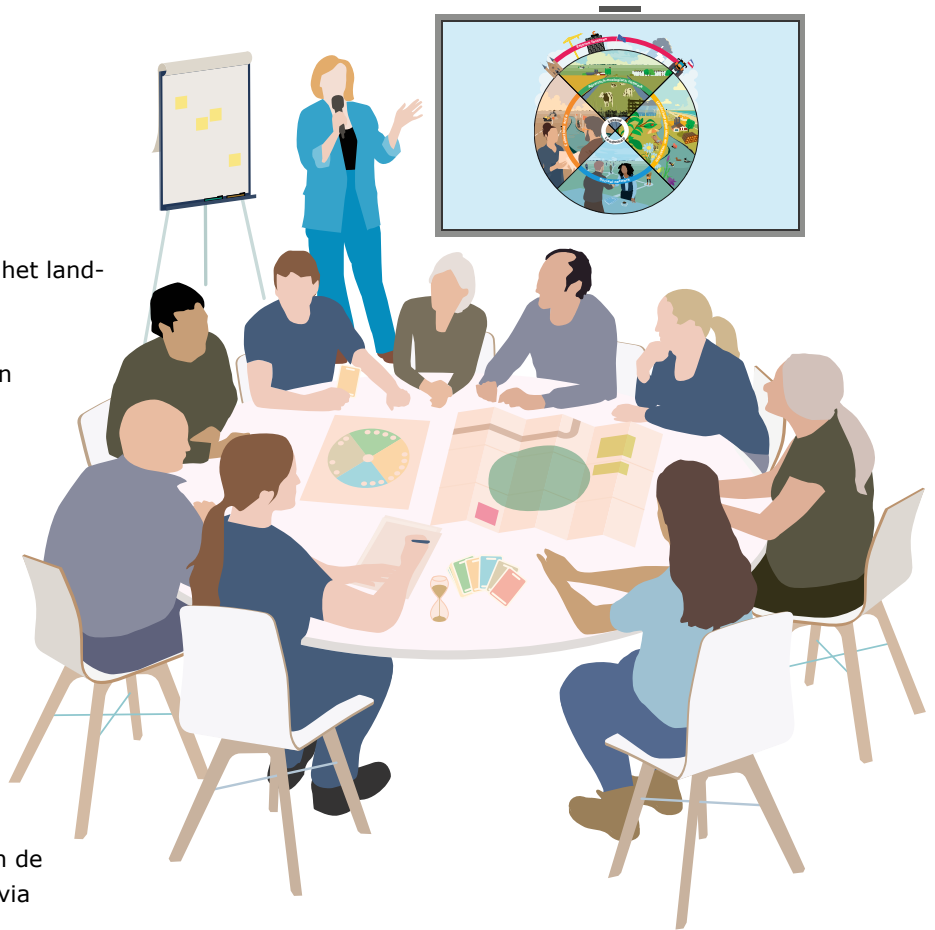
# Aan de slag

## De workshop uitvoeren

### Benodigheden

Voor de workshop is het volgende nodig:

- Een groep belanghebbenden die samen het landschap wil verbeteren
- Gespreksbegeleider
- Een notulist met laptop of pen, papier en tijdbewaker
- Een grote tafel waar alle deelnemers omheen kunnen zitten
- Deze handleiding
- Een kaart van het gebied om op tafel te leggen met het liefst aangegeven: het type landgebruik zoals bos, landbouw(type), woningen, industrie en andere belangrijke elementen. De kaart helpt om het gesprek concreet te maken.
- Workshopmateriaal van de methode Levend landschap:
  - 1 PowerPoint slides met toelichting van de workshop en methode (downloaden via <https://edepot.wur.nl/673836>)
  - 2 De set kaarten
  - 3 Het 'spelbord'
  - 4 Een invul actie-agenda in de vorm van een A4 bij de notulist



### 3 Klaarzetten

Zorg ervoor dat de zaal is ingericht voor de workshop en dat alle deelnemers om de tafel kunnen zitten. Leg de grote kaart in het midden van de tafel en leg de kaarten-set om de grote kaart heen met de illustratie naar boven. Zorg evt. voor een scherm voor de PowerPoint en een plek voor de actieagenda, zoals een flip-over, die alle deelnemers goed kunnen zien.

### 4 Introductie (15 min)

- Kennen deelnemers elkaar nog niet allemaal? Hierbij een link naar inspiratie voor het doen van een voorstelronde: Energizer/teambuilder: Kortste voorstelronde ooit ([101werkvormen.nl](http://101werkvormen.nl)) of [werkvormen.info/werkvorm/categorie/kennismakers](http://werkvormen.info/werkvorm/categorie/kennismakers)
- Kennen deelnemers elkaar al wel? Hierbij een link naar inspiratie voor het doen van een verdiepende voorstelronde: <https://storpunt.nl/2021/01/08/icebreakers>

- Gebruik de PowerPoint om een korte introductie te geven van het plan voor deze workshop. Wat gaan we doen en wat wordt er van de deelnemers verwacht?

### Rollen

#### Initiator van de workshop

Als initiator van de workshop ben je bekend met het landschap en de gebiedsprocessen. Als initiator kan je een belanghebbende zijn, maar dit hoeft niet.

#### Gespreksbegeleider

Als gespreksbegeleider bij de workshop is het een vereiste om je onafhankelijk en onpartijdig op te stellen. Je faciliteert het gesprek tussen de belanghebbenden en bepaalt daarnaast het tempo waarin de reflectievragen worden behandeld. Voor de gespreksbegeleider is het van belang dat deze bekend is met de reflectiemethode en de stappen die genomen moeten worden om tot gemaakte afspraken en de actieagenda te komen. Inhoudelijke kennis van het landschap en de gebiedsprocessen is in deze rol minder noodzakelijk.

## Tips voor gespreksbegeleiding

Als gespreksbegeleider heb je een onafhankelijke rol in de reflectie op het landschap en de gebiedsprocessen. Je begeleidt een groep belanghebbenden om de discussie over een landschap aan te gaan, hierop te reflecteren en hier concrete acties aan te verbinden. Het is goed om wat ervaring te hebben met het faciliteren van groepsgesprekken. Zie de onderstaande tips:

### Tip 1: Duidelijkheid en structuur

Zorg ervoor dat de doelstellingen van de workshop duidelijk zijn voor alle deelnemers aan het begin van de sessie.

### Tip 2: Actief luisteren

Het is belangrijk om actief te luisteren naar de bijdragen van alle belanghebbenden. Moedig een open dialoog aan, waarin alle deelnemers zich gehoord en gerespecteerd voelen.

### Tip 3: Balans houden tussen sprekers

Zorg ervoor dat alle deelnemers de kans krijgen om input te leveren gedurende de workshop. Dit betekent mogelijk het aanmoedigen van meer terughoudendere deelnemers om hun gedachten te delen.

### Tip 4: Omgaan met conflict

Als gespreksbegeleider heb je de rol om conflicten en meningsverschillen te (h)erkennen. Moedig respectvolle communicatie aan, benadruk gemeenschappelijke doelen en help bij het zoeken van compromissen.

### Tip 5: Samenvatten en richting geven

Na het bespreken van ieder onderdeel is het belangrijk om de belangrijkste inzichten, overeenkomsten en actiepunten samen te vatten. Hiermee wordt duidelijk de discussie rond een bepaald onderwerp afgesloten. Zorg er ook voor dat alle deelnemers zich bewust zijn van de verantwoordelijkheden die bij de acties naar voren komen.



## Notulist

Als notulist heb je de taak om de inhoud en resultaten van de workshop vast te leggen. Dit omvat actief luisteren tijdens de sessie en het noteren van de belangrijke punten, beslissingen en actiepunten op de actieagenda. Na de workshop zorg je voor een verslag die je vervolgens deelt met de deelnemers.

## Deelnemer

Als deelnemer aan de workshop heb je een actieve inbreng vanuit je rol als belanghebbende van landschapsdiensten en -waarden.

## Duur

De workshop duurt ongeveer 3 tot 4 uur. Houd dus rekening met een dagdeel, zodat er ruimte is voor inloop, pauze en nabespreking.

5

## Verkenning van het landschap (15 min)

Begin daarna bij de kaart van het gebied: hoe ziet het gebied eruit, welke elementen komen we tegen? Het gaat erom dat iedereen weet waar we het over hebben. Voer deze stap alleen uit als de groep nog niet eerder met elkaar heeft gepraat over het landschap.

6

## Reflecteren op landschap en gebiedsprocessen (± 2 uur)


Begin met het onderdeel Agrarisch-ecologisch netwerk. Het is aan te bevelen om bij de eerste bijeenkomst alle onderwerpen langs te lopen om te zien waar de aandacht moet liggen bij het landschap op dit moment. Het kan zijn dat de vragen die relevant zijn verschillen voor het moment waarin een landschapsproces zich bevindt.

Bij elke vraag kun je als volgt te werk gaan:

**1** Laat eerst een deelnemer de vraag op de kaart voorlezen.



**2** Draai vervolgens de kaart om voor extra toelichting.

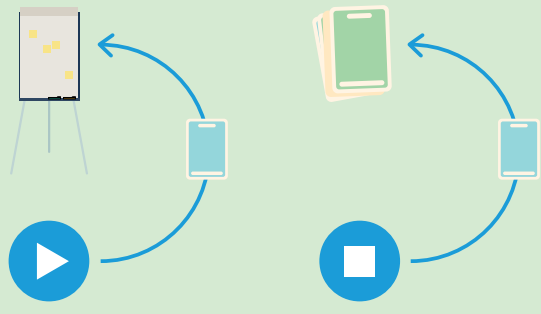


**3** Bespreek elke vraag met de groep. Het gaat hierbij niet om "goede" of "foute" antwoorden, maar om evaluatie; (hoe) werken we aan dit aspect, zijn we als groep tevreden? Het gaat om een constructief gesprek.



**4** Beoordeel als groep voor elke kaart: is er actie nodig of niet?

- Is er actie nodig? Laat de notulist de kaart dan op of bij de actieagenda plaatsen.
- Is er geen actie nodig? Plaats de kaart dan in een aflegstapel op tafel.
- Hou bij hoever je bent op het 'spelbord'.



Als blijkt dat een vraag al is beantwoord bij het beantwoorden van een andere vraag, of voor een of andere reden niet meer passend is, kan je als gespreksbegeleider kiezen om de vraag over te slaan. De notulist legt de belangrijkste besprekingspunten vast in een verslag en houdt de actieagenda bij.

## **7** Opstellen actieagenda (20 min)

Bepaal voor elke kaart die op de actieagenda is geplaatst:

- Wat:** Welke concrete actie is nodig? Bedenk daarbij ook: wat willen we bereiken en waarom? De extra toelichting op de achterkant van de kaart kan hierin ondersteunen
- Wie:** Welke personen en/of organisaties gaan aan de slag met deze actie?
- Wanneer:** Wanneer willen we resultaat hebben geboekt?

## **8** Afronden en evalueren (20 min)

- Om de workshop af te sluiten vraag je aan iedere deelnemer: Met welk gevoel ga je naar huis?
- Bedank iedereen voor de aanwezigheid en sluit af met dat een terugkoppeling wordt verzorgd met de afspraken en notulen.
- Plan een vervolgspraak in om de punten op de actieagenda te evalueren.



# Uitvoeren actieagenda

## 9 Actieagenda verspreiden en uitvoeren

Leg de gemaakte afspraken digitaal vast. Maak een workshopverslag en vul het format van de actieagenda digitaal in, zodat deze makkelijk verspreid kan worden. Stuur daarna de actieagenda terug naar alle deelnemers van de workshop. Voer de acties op de actieagenda uit met bijbehorende vervolgoverleggen en -afspraken.



*Deze uitgave vormt een onderdeel van het methode **Levend landschap**. De auteurs zijn erkentelijk voor de financiering via het WUR Kennisbasisprogramma: KB36 Biodiversiteit in een Natuurinclusieve Samenleving (projectnummer KB-36-006-001) dat wordt ondersteund door het Ministerie van Landbouw, Visserij, Voedselkwaliteit en Natuur.*

Ontwerp: Stainless Media (Taco Zwaanswijk)  
Illustraties: Xander Wiersma

## 10 Vervolgbijeenkomsten

Tijdens vervolgbijsamenkomsten evalueer je de actieagenda: welke vooruitgang is geboekt? Welke acties kunnen van de agenda af en zijn er wellicht acties die toegevoegd moeten worden aan de agenda? Kijk naar de vragen die de vorige keer in de aflegstapel zijn geplaatst en bepaal of deze besproken moeten worden in een vervolgbijsamenkomst in verband met nieuwe ontwikkelingen. Zo dragen de vragen van de evaluatiemethode bij aan het opstellen van een agenda om te gebruiken bij vervolgbijsamenkomsten om voortdurend het landschap en het landschapsproces te monitoren en bij te sturen.

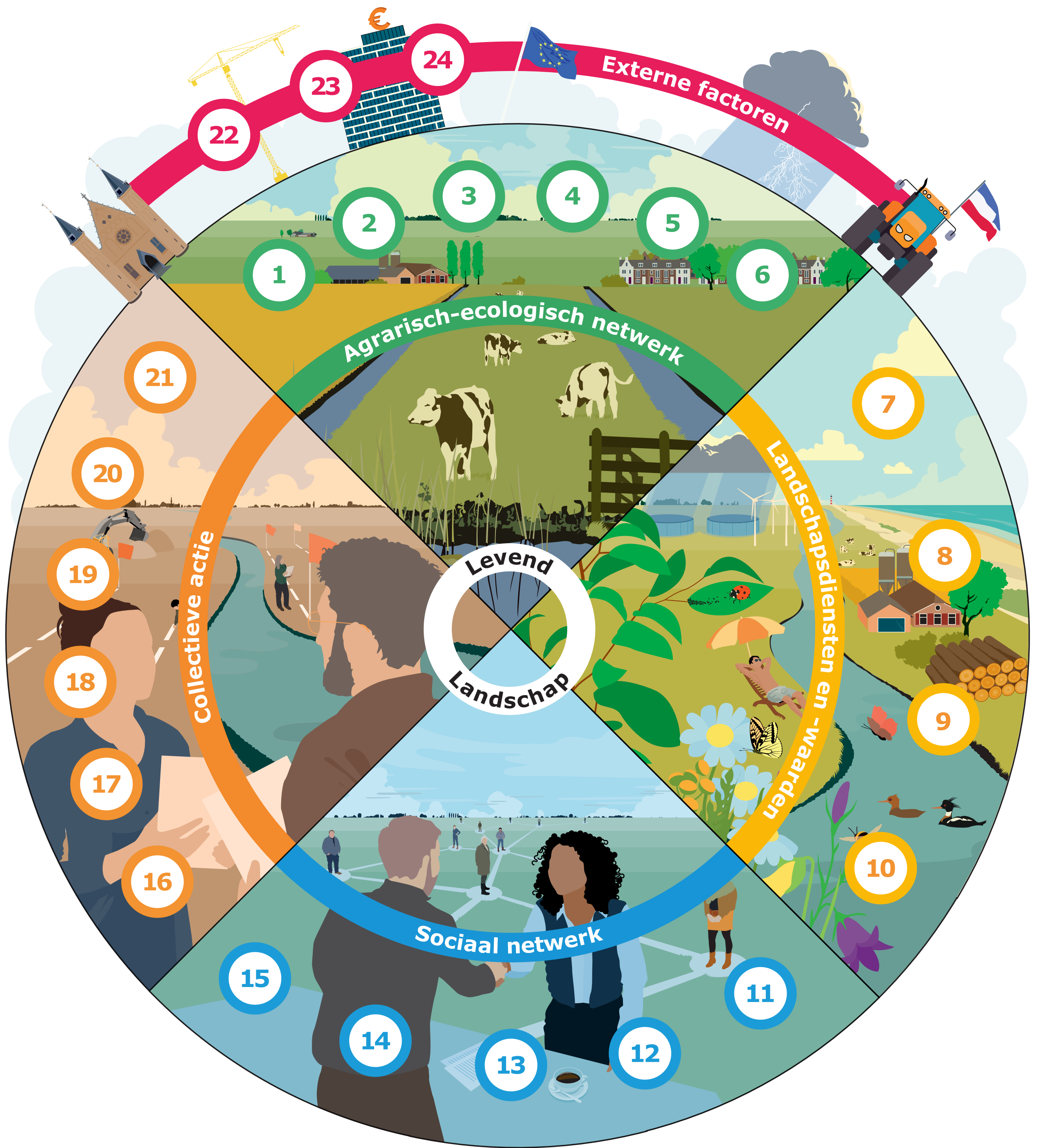
### Auteurs

Isabella Selin-Norén, Ellen Bulten, Jurre Dekker, Emma Knol, Heleen van Kernebeek, Femke Meulman, Rolf Michels, Sabine van Rooij, Marianna Siegmund-Schultze, Barteld Vervelde, Marcel Vijn, Judith Westerink, Amy Wortel

### Te citeren als

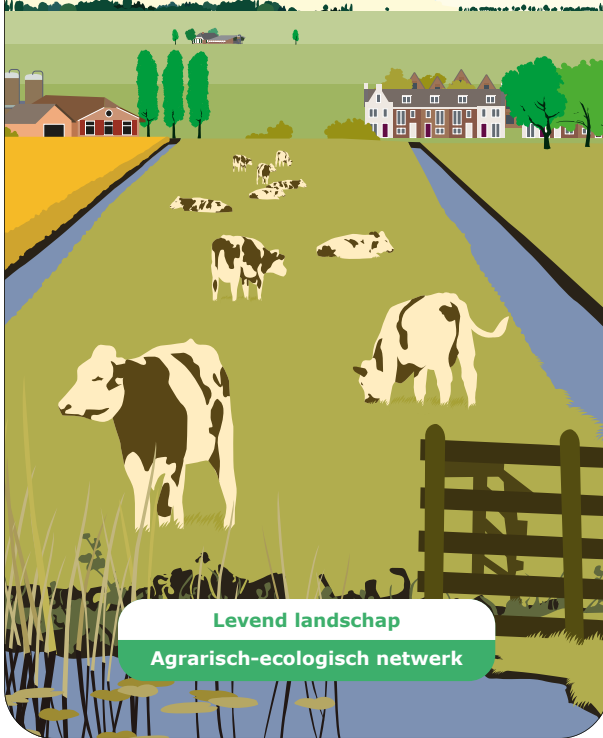
I. Selin-Norén, E. Bulten, J. Dekker, E. Knol, H. van Kernebeek, F. Meulman, R. Michels, S. van Rooij, M. Siegmund-Schultze, B. Vervelde, M. Vijn, J. Westerink, A. Wortel. 2024. *Levend Landschap - methode voor reflectie op landschap en gebiedsprocessen - voor groepen die samenwerken aan een toekomst- bestendig landschap*, Wageningen Research.





1

Welke vormen van landgebruik zijn er en in welke verhouding?



Levend landschap

Agrarisch-ecologisch netwerk

1

Welke vormen van landgebruik zijn er en in welke verhouding?

Verschillende typen landgebruik hebben andere effecten op landschapsdiensten (onder andere voedselproductie, bestuiving, waterregulatie en recreatiemogelijkheden) en -waarden (zoals openheid, schoonheid en rust).

Voorbeelden van landgebruik zijn agrarisch (grasland/akkerbouw), half-natuur (akkerlanden, kruidenrijk grasland), natuur (bos/houtwal/heide) of infrastructuur/industrie.

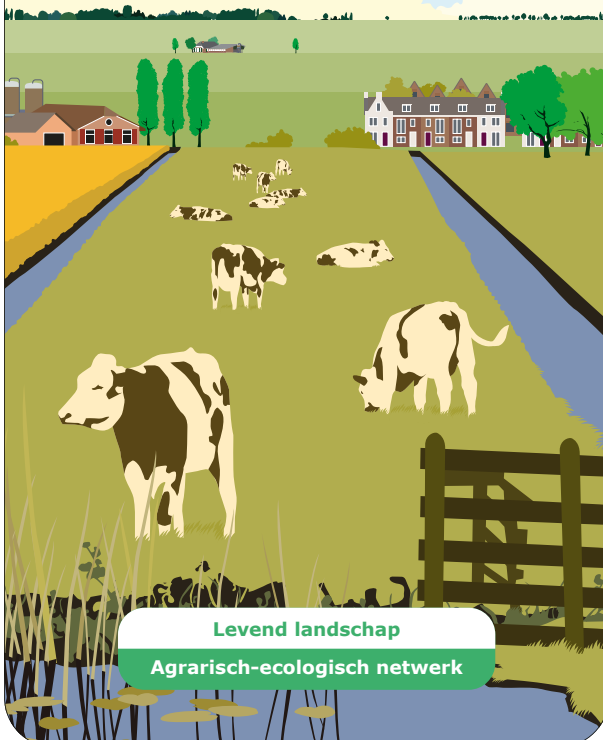
Ga na welke typen landgebruik aanwezig zijn in het landschap en wat de oppervlakte- verhouding is tussen deze.

Levend landschap

Agrarisch-ecologisch netwerk

2

Welke soorten zijn kenmerkend (sleutelsoorten) voor de gewenste biodiversiteit?



Levend landschap

Agrarisch-ecologisch netwerk

2

Welke soorten zijn kenmerkend (sleutelsoorten) voor de gewenste biodiversiteit?

De structuur en de kwaliteit van het landschap bepalen samen wat de kansen zijn voor biodiversiteit.

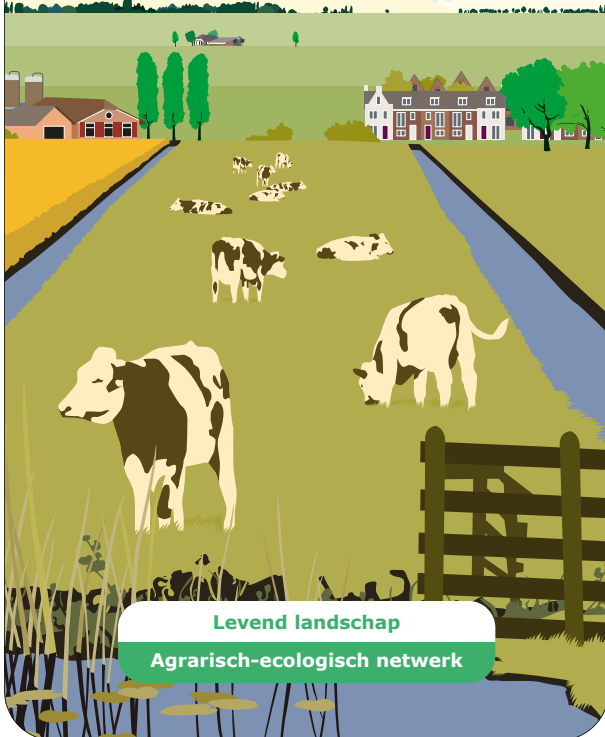
Stel samen een aantal soorten vast die van belang zijn voor het landschap. Deze soorten hebben een prioriteit om behouden te worden en zijn kenmerkend voor het landschap. De gewenste soorten kunnen onder meer volgen uit de cultuurhistorie, de Vogel- en Habitatrichtlijn, maar kunnen ook worden geselecteerd op basis van diensten en waarden die ze leveren. Het gaat er niet om compleet te zijn: de soorten staan voor ecosystemen waarin veel meer soorten voorkomen.

Levend landschap

Agrarisch-ecologisch netwerk

3

### Wat is belangrijk voor een landschap van goede kwaliteit?



Levend landschap

Agrarisch-ecologisch netwerk

3

### Wat is belangrijk voor een landschap van goede kwaliteit?

Er zijn verschillende opvattingen over wat een goede kwaliteit is van een landschap. Voor sommigen is dat passend in de cultuurhistorie, en voor anderen is kwaliteit het leveren van zoveel mogelijk diensten en waarden).

Ga met elkaar na welke aspecten voor jullie belangrijk zijn voor het landschap en evalueer vervolgens het huidige landschap daarmee.

Levend landschap

Agrarisch-ecologisch netwerk

4

### In hoeverre is de (half-)natuur verbonden?



Levend landschap

Agrarisch-ecologisch netwerk

4

### In hoeverre is de (half-)natuur verbonden?

De structuur en de kwaliteit van het landschap bepalen samen wat de kansen zijn voor biodiversiteit.

Stel samen een aantal soorten vast die van belang zijn voor het landschap. Deze soorten hebben een prioriteit om behouden te worden en zijn kenmerkend voor het landschap. De gewenste soorten kunnen ondermeer volgen uit de cultuurhistorie, de Vogel- en Habitatrictlijn, maar kunnen ook worden geselecteerd op basis van diensten en waarden die ze leveren.

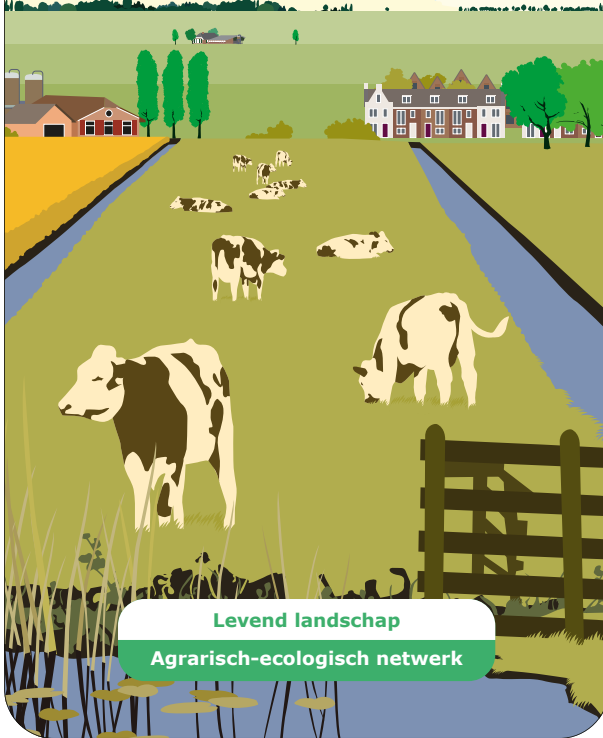
Het gaat er niet om compleet te zijn: de soorten staan voor ecosystemen waarin veel meer soorten voorkomen.

Levend landschap

Agrarisch-ecologisch netwerk

5

**Sluit het huidige landschapsbeheer aan bij de landschapskwaliteit uit vraag 3?**



Levend landschap

Agrarisch-ecologisch netwerk

5

**Sluit het huidige landschapsbeheer aan bij de landschapskwaliteit uit vraag 3?**

De manier waarop onder andere percelen, half-natuur, wegbermen en erven worden beheerd heeft invloed op de kwaliteit van de omgeving. Denk aan activiteiten zoals bemesting, beweiding, maaien, snoeien, het gebruik van gewasbeschermingsmiddelen en de invloeden hiervan op bijvoorbeeld kruidenrijkheid en waterkwaliteit.

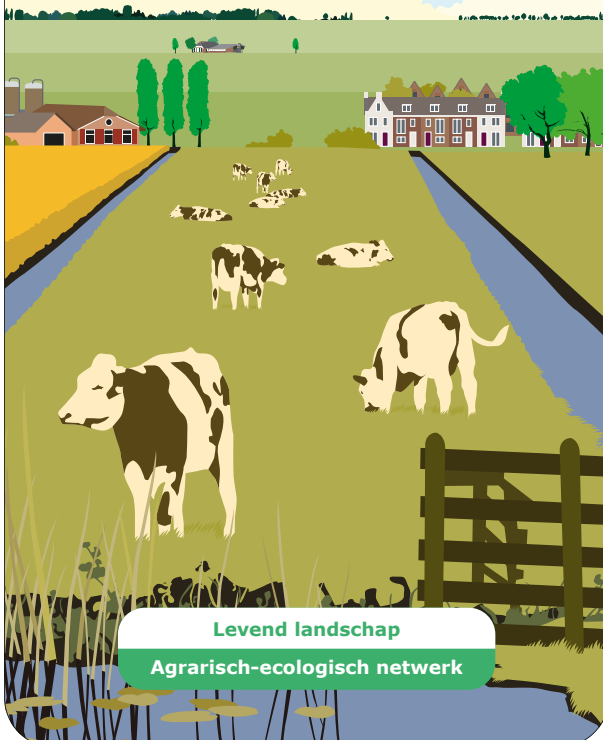
Ga na wat de effecten van dit beheer zijn op belangrijke aspecten uit vraag 3 aan de hand van beschikbare monitoringsdata of expertervaring.

Levend landschap

Agrarisch-ecologisch netwerk

6

**Welke vormen van landgebruik zijn er en in welke verhouding?**



Levend landschap

Agrarisch-ecologisch netwerk

6

**Welke vormen van landgebruik zijn er en in welke verhouding?**

Om te evalueren hoe het landschap erbij staat, wil je weten in welke mate de gewenste soorten uit vraag 2 aanwezig zijn.

Ga aan de hand van mogelijke beschikbare waarnemingsgegevens of op basis van expertervaring na hoe het staat met de gewenste biodiversiteit. Voldoen de structuur, kwaliteit en beheer van het landschap aan de behoeften van de soorten? Ga eventueel terug naar vraag 1 t/m 4.

Levend landschap

Agrarisch-ecologisch netwerk

7

**Wat vinden jullie de belangrijke diensten en waarden die het landschap biedt?**



**Levend landschap**

**Landschapsdiensten en -waarden**

7

**Wat vinden jullie de belangrijke diensten en waarden die het landschap biedt?**

Landschapsdiensten (ook wel ecosysteemdiensten) zijn diensten zoals voedselproductie, bestuiving, waterregulatie en recreatiemogelijkheden.

Landschapswaarden zijn waarden zoals openheid, schoonheid en rust.

Noem belangrijke diensten of waarden voor verschillende mensen en organisaties en denk ook na over wanneer er gebruik van wordt gemaakt. Denk ook aan indirecte gebruikers, zoals stroomafwaarts aan jullie landschap afhankelijk zijn van een goede waterkwaliteit.

**Levend landschap**

**Landschapsdiensten en -waarden**

8

**Welke diensten en waarden missen jullie in het huidige landschap en waarom?**



**Levend landschap**

**Landschapsdiensten en -waarden**

8

**Welke diensten en waarden missen jullie in het huidige landschap en waarom?**

Beschrijf wat je mist in het landschap. Probeer dit te formuleren als diensten, belevingen of waarden die je mist in het huidige landschap. Bepaal ook wat er zou moeten veranderen in het landschap om de wenselijke diensten of waarden te krijgen. Kijk hierbij naar de antwoorden op vraag 1 t/m 6.

**Levend landschap**

**Landschapsdiensten en -waarden**



9

**Voldoen diensten en waarden  
ook aan de behoeften van  
toekomstige generaties?**



**Levend landschap**

**Landschapsdiensten en -waarden**

9

**Voldoen diensten en waarden  
ook aan de behoeften van  
toekomstige generaties?**

Door veranderende voorkeuren en behoeften door de tijd heen is het goed mogelijk dat toekomstige generaties andere prioriteiten hebben dan huidige generaties (bijvoorbeeld vanwege klimaatverandering). Denk hierbij ook aan mensen en organisaties die nu niet aanwezig zijn maar die wel belangen hebben in de in de toekomst.

Ga na in hoeverre de diensten en waarden toereikend zijn voor de behoeften van toekomstige generaties.

**Levend landschap**

**Landschapsdiensten en -waarden**

10

**Hebben verschillende  
mensen en organisaties toegang  
tot de diensten en waarden?**



**Levend landschap**

**Landschapsdiensten en -waarden**

10

**Hebben verschillende  
mensen en organisaties toegang  
tot de diensten en waarden?**

In geval van een tekort aan diensten en waarden kan het zijn dat niet iedereen evenveel gebruik ervan kan maken. Welke mensen of organisaties hebben in dat geval minder toegang tot de diensten en waarden? Denk aan mensen uit de stad die afhankelijk zijn van het openbaar vervoer, barrières voor mensen met een beperking of uitsluiting door privé toegang naar gebieden.

Ga na wie wel en wie niet toegang hebben tot de diensten en waarden en in hoeverre dit een probleem is.

**Levend landschap**

**Landschapsdiensten en -waarden**

**11****Wie maken deel uit van jullie netwerk?**

Levend landschap

Sociaal netwerk

**11****Wie maken deel uit van jullie netwerk?**

Een goed beeld van het netwerk helpt bij het beantwoorden van de vragen in dit gebiedsproces. Is het een diverse groep met zowel producenten als baathebbers bij landschapsdiensten? Beide groepen moeten onderdeel uitmaken van het sociaal netwerk, of hier op zijn minst toegang tot hebben.

Beschrijf zowel de individuele personen als de organisaties betrokken bij het proces. Bespreek hierbij ook de belangen van de natuur en wie deze in het netwerk vertegenwoordigt.

Levend landschap

Sociaal netwerk

**12****In hoeverre zijn de mensen of organisaties in het netwerk met elkaar verbonden?**

Levend landschap

Sociaal netwerk

**12****In hoeverre zijn de mensen of organisaties in het netwerk met elkaar verbonden?**

Weten mensen en organisaties elkaar te vinden? Is er genoeg respect en vertrouwen voor samenwerking?

Ga met elkaar na of het nodig is om de verbinding in het netwerk te versterken.

Levend landschap

Sociaal netwerk



13

**Is er genoeg kwaliteit en capaciteit in het netwerk aanwezig?**



Levend landschap

Sociaal netwerk

13

**Is er genoeg kwaliteit en capaciteit in het netwerk aanwezig?**

Is er genoeg kwaliteit (onder andere kennis) en capaciteit (denk aan tijd en beschikbaarheid) in het netwerk aanwezig om het gebiedsproces verder te brengen?

Ga na of er genoeg kwaliteit en capaciteit aanwezig is in het netwerk en welke (nieuwe) mensen en organisaties die zouden kunnen meebrengen.

Levend landschap

Sociaal netwerk

14

**Staat jullie netwerk open voor nieuwe deelnemers en voelt iedereen zich welkom?**



Levend landschap

Sociaal netwerk

14

**Staat jullie netwerk open voor nieuwe deelnemers en voelt iedereen zich welkom?**

Open netwerken waar ieder zich welkom voelt en nieuwe mensen mee kunnen doen, geven ruimte aan diverse deelnemers, nieuwe denkwijzen, en verschillende waarden. Open netwerken zijn vaak veerkrachtiger. In gesloten netwerken waar mensen elkaar al kennen en vertrouwen, is het makkelijker om gemeenschappelijke regels te maken en verder te werken aan bestaande ideeën.

Ga na of het type netwerk dat jullie nu hebben passend is voor de fase van het gebiedsproces waarin jullie je nu bevinden.

Levend landschap

Sociaal netwerk

15

Hoe wordt nieuwe kennis en informatie ontwikkeld, verzameld, gedeeld en toegepast?



Levend landschap  
Sociaal netwerk

15

Hoe wordt nieuwe kennis en informatie ontwikkeld, verzameld, gedeeld en toegepast?

Leervermogen in het netwerk is belangrijk om goede beslissingen te nemen en tot actie over te gaan. Dit kan door ervaringen en nieuwe kennis met elkaar te delen en regelmatig te reflecteren op jullie eigen proces.

Ga na wat de ruimte hiervoor is in het netwerk en of dit meer aandacht nodig heeft.

Levend landschap  
Landschapsdiensten en -waarden

16

Is er een gezamenlijk gedeelde visie opgesteld?



Levend landschap  
Collectieve actie

16

Is er een gezamenlijk gedeelde visie opgesteld?

Een gedeelde visie is nodig om te bepalen in welke richting het landschap zich moet ontwikkelen en een essentiële basis voor samenwerking.

Hoe zouden jullie de antwoorden op de vragen 1 t/m 15 samenvatten, wat is de gewenste toekomst van het landschap, en aan welke opgaven moet dan samen worden gewerkt?

Levend landschap  
Collectieve actie

17

Welke acties zijn nodig om de beoogde visie te realiseren?



Levend landschap  
Collectieve actie

17

Welke acties zijn nodig om de beoogde visie te realiseren?

Denk na welke acties nodig zijn om jullie visie te verwezenlijken. Stel hiervoor concrete acties op, dit kan bijvoorbeeld in de vorm van een actielijst of een tijdlijn, en maak dit ook zoveel mogelijk ruimtelijk concreet.

Levend landschap  
Collectieve actie

18

Worden de baten en lasten van de beoogde acties eerlijk verdeeld?



Levend landschap  
Collectieve actie

18

Worden de baten en lasten van de beoogde acties eerlijk verdeeld?

Een gedeelde visie is nodig om te bepalen in welke richting het landschap zich moet ontwikkelen en een essentiële basis voor samenwerking.

Hoe zouden jullie de antwoorden op de vragen 1 t/m 15 samenvatten, wat is de gewenste toekomst van het landschap, en aan welke opgaven moet dan samen worden gewerkt?

Levend landschap  
Collectieve actie

19

Zijn de benodigde middelen voor de organisatie en uitvoering beschikbaar?



Levend landschap  
Collectieve actie

19

Zijn de benodigde middelen voor de organisatie en uitvoering beschikbaar?

Om jullie visie te realiseren is er tijd van het sociale netwerk, kennis en een budget nodig.

Is dit beschikbaar?

Levend landschap  
Collectieve actie

20

Is de besluitvorming transparant en eerlijk geregeld?



Levend landschap  
Collectieve actie

20

Is de besluitvorming transparant en eerlijk geregeld?

Hebben de mensen/organisaties die geraakt worden door de besluitvorming, voldoende toegang tot de besluitvorming? Zijn er duidelijke afspraken over hoe besluiten worden genomen? Zijn er procedures voor het oplossen van conflicten, denk aan een klachtencommissie.

Levend landschap  
Collectieve actie

21

### Hoe wordt de voortgang geëvalueerd?



Levend landschap  
Collectieve actie

21

### Hoe wordt de voortgang geëvalueerd?

Het is belangrijk in een samenwerkingsproces dat de visie en de bijbehorende acties worden geëvalueerd. Waar nodig, kunnen deze worden herzien.

Ga na hoe jullie proces geëvalueerd wordt en wat er met de evaluatie gebeurt en hoe je daarvan kan leren.

Levend landschap  
Collectieve actie

22

### Welke ruimtelijke ontwikkelingen vormen kansen of bedreigingen?



Levend landschap  
Externe factoren

22

### Welke ruimtelijke ontwikkelingen vormen kansen of bedreigingen?

Ruimtelijke ontwikkelingen kunnen het functioneren van het landschap beïnvloeden. Het kan gaan om tijdelijke veranderingen die regelmatig of onverwachts voorkomen. Regelmatige gebeurtenissen zijn bijvoorbeeld seizoensgebonden overstromingen van een rivier of jaarlijkse (sport)evenementen.

Onverwachte veranderingen zijn bijvoorbeeld een bosbrand. Op de langere termijn kunnen bijvoorbeeld effecten van klimaatverandering, overbegrazing en uitbreiding van de stad een rol spelen.

In hoeverre vormen ruimtelijke ontwikkelingen kansen of bedreigingen voor de ontwikkeling van jullie landschap? Hoe spelen jullie daarop in?

Levend landschap  
Externe factoren

23

**Welke politieke ontwikkelingen, beleid en regelgeving vormen kansen of bedreigingen?**



**Levend landschap**

**Externe factoren**

23

**Welke politieke ontwikkelingen, beleid en regelgeving vormen kansen of bedreigingen?**

Veranderingen in beleid, wet- en regelgeving en politieke ontwikkelingen kunnen het functioneren van het landschap beïnvloeden.

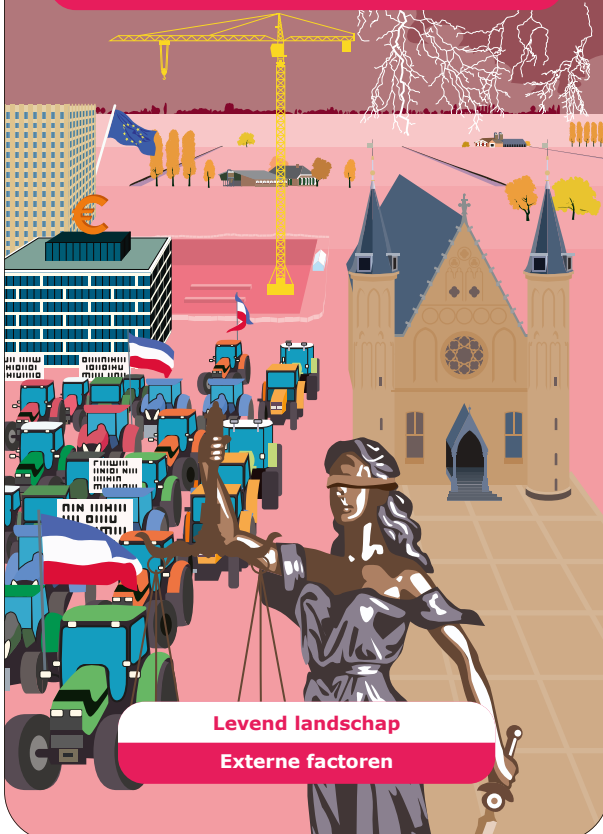
In hoeverre vormen politieke ontwikkelingen, beleid en regelgeving kansen of bedreigingen voor de ontwikkeling van jullie landschap? Hoe spelen jullie daarop in?

**Levend landschap**

**Externe factoren**

24

**Welke economische factoren vormen kansen of bedreigingen?**



**Levend landschap**

**Externe factoren**

24

**Welke economische factoren vormen kansen of bedreigingen?**

Economische factoren kunnen het functioneren van het landschap beïnvloeden. Denk daarbij aan de beschikbaarheid van hulpbronnen, zoals arbeidskrachten, subsidies, en (externe) financiering, of aan de invloed van de wereldmarkt op prijzen en verdienmodellen van boeren.

Welke economische factoren vormen bedreigingen of kansen voor de ontwikkeling van jullie landschap? Hoe spelen jullie daarop in?

**Levend landschap**

**Externe factoren**

25

[Empty white box for title]



Levend landschap  
Eigen thema

25

[Empty white box for title]

[Lined writing area with horizontal lines and a dotted midline]

Levend landschap  
Eigen thema

26

[Empty white box for title]



Levend landschap  
Eigen thema

26

[Empty white box for title]

[Lined writing area with horizontal lines and a dotted midline]

Levend landschap  
Eigen thema



---

# Levend Landschap

Methode voor reflectie op landschap en gebiedsprocessen

Voor groepen die samenwerken aan een toekomstbestendig landschap

---

## Actieagenda

Vraag	Wat <i>Beschrijving actie</i>	Wie <i>Uitvoerder</i>	Wanneer <i>Eventueel deadline</i>
1	.....	.....	.....
2	.....	.....	.....
3	.....	.....	.....
4	.....	.....	.....
5	.....	.....	.....
6	.....	.....	.....
7	.....	.....	.....
8	.....	.....	.....
9	.....	.....	.....
10	.....	.....	.....
11	.....	.....	.....
12	.....	.....	.....
13	.....	.....	.....
14	.....	.....	.....
15	.....	.....	.....
16	.....	.....	.....
17	.....	.....	.....
18	.....	.....	.....
19	.....	.....	.....
20	.....	.....	.....
21	.....	.....	.....
22	.....	.....	.....
23	.....	.....	.....
24	.....	.....	.....
25	.....	.....	.....
26	.....	.....	.....