



De expositie* begint hier

1. "Living Landscapes Evaluatieraamwerk"

Auteurs: **Isabella Selin-Norén**, Marcel Vijn, Ellen Bulten, Emma Knol, **Marianna Siegmund-Schultze** (WPR), Judith Westerink, Sabine van Rooij, Jurre Dekker, Amy Wortel (WEnR), Heleen van Kernebeek, **Barteld Vervelde** (WLR), Rolf Michels, Femke Meulman (WEcR)

Achtergrond

Een landschap is vaak complex ingericht met meerdere gebruiksdoelen en belangen. Hoe bepaal je of een landschap toekomstbestendig is? Kunnen we daar een generiek en toepasbaar evaluatieraamwerk voor ontwikkelen? Dat zijn de achterliggende vragen van een tweejarig (2023-2024) en interdisciplinair door LNV gefinancierd onderzoeksproject van de WUR. Het raamwerk is uitgewerkt als een zelfreflectiemethode met 30 vragen verdeeld over vijf onderwerpen voor gezamenlijke evaluatie door belanghebbenden in een landschap. Het ontwikkelde raamwerk is getest in een aantal workshops met de deelnemers van de drie **Living Labs van het Deltaplan Biodiversiteitsherstel**. In deze expositie kun je informatie vinden over het evaluatieraamwerk en de resultaten van de workshops met de living labs.

Deze expositie

- Op [deze poster](#) kan je verder lezen over het raamwerk.
- Op de [drie blauwe posters](#) kan je lezen welke inzichten er bij de workshops met het raamwerk zijn opgehaald over de Living Labs.
- Op de **tafel** vind je:
 - [30 evaluatievragen](#) in de vorm van kaartjes.

– [QR code voor een namenwedstrijd](#)
Help ons een originele, pakkende naam te bedenken voor het raamwerk en **win** een Cadeaukaart van Nature's gift t.w.v. € 50,-



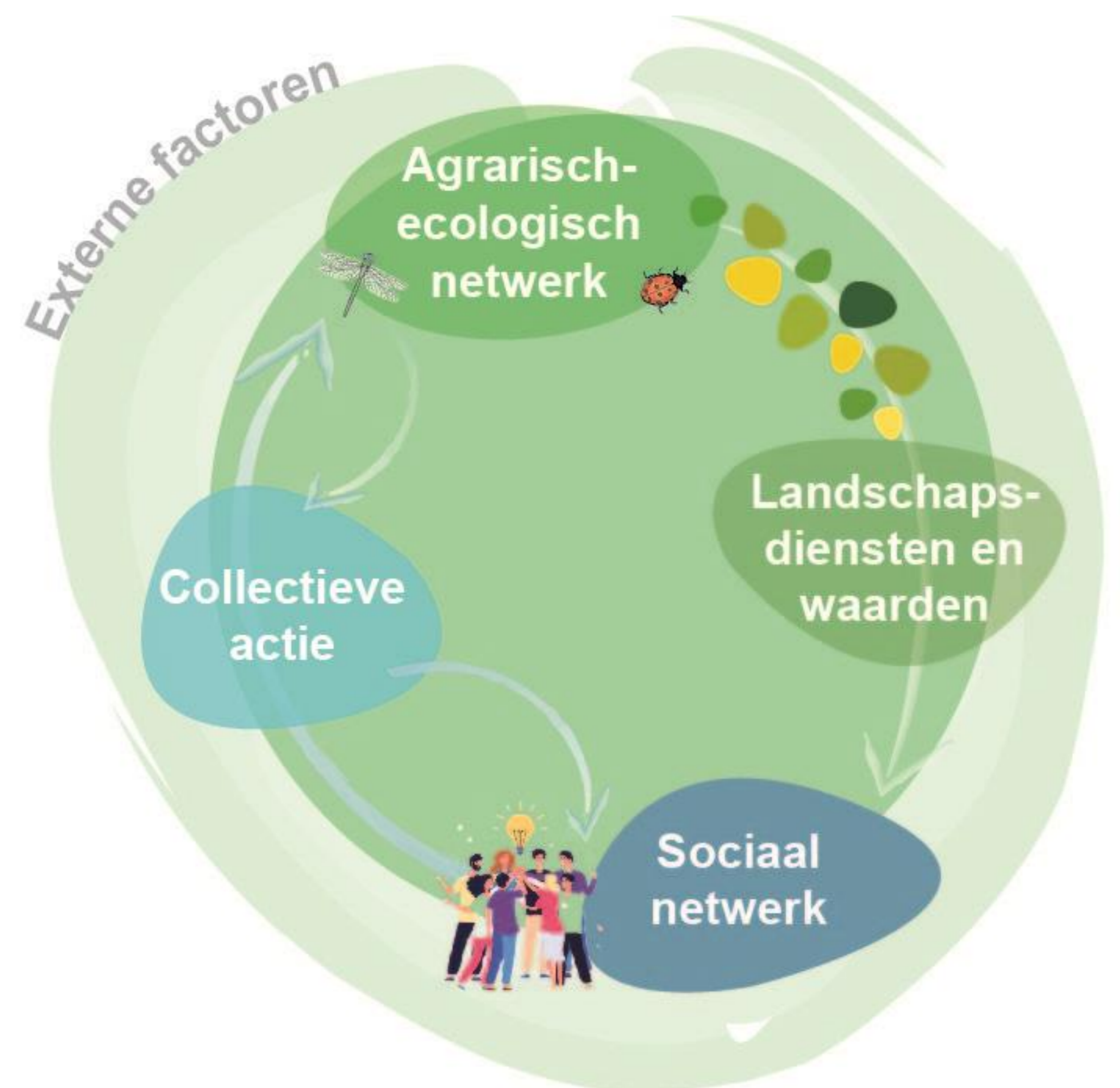
5 elementen van het evaluatieraamwerk

In het evaluatieraamwerk bestaat een **Landschap** uit vijf aspecten waarop geëvalueerd wordt (zie figuur):

- Het **Agrarisch-ecologisch netwerk**. Het fysieke landschap met zijn natuurlijke en mensgemaakte onderdelen en verbindingen.
- Verbonden door baten (**Landschapsdiensten en -waarden**). Dit zijn de waarden en diensten die het landschap levert.
- Samen met de bewoners en gebruikers van het landschap: **Sociaal netwerk**
- En interventies: de **Collectieve actie**. Bewoners en gebruikers die het landschap samen vormen door coördineerde acties.

En daarbuiten:

- **Externe factoren** hebben invloed op het hele landschap, zoals regelgeving, demografie en technologie.



Figuur 1: Een visualisatie van de vijf verbonden onderdelen waarop de evaluatie wordt uitgevoerd.

Doel en toepassing van het evaluatieraamwerk

Het doel van het evaluatieraamwerk is voor belanghebbenden om samen te reflecteren over de staat van hun landschap en hun samenwerking en om concrete actiepunten te formuleren voor onderwerpen waar aandacht voor nodig is. De belanghebbenden bepalen zelf wat voor hun een goed-functionerend landschap is. De 30 evaluatievragen zijn gebaseerd op wat vanuit de wetenschappelijke literatuur belangrijke componenten zijn voor toekomstbestendige landschappen.

De vragen stimuleren reflectie op drie niveaus:

1. Welke componenten van een goed-functionerend landschap zijn aanwezig in ons landschap/zijn we momenteel mee bezig?
2. Hoe goed functioneren de componenten/hoe goed werken we eraan?
3. Wat moeten we doen om dit te verbeteren?

Met dit evaluatieraamwerk willen we bijdragen aan meer overzicht en structuur in landschapsprocessen waardoor deze effectiever worden in het bereiken van hun doelen.