

2. Living Lab Ooijpolder-Groesbeek

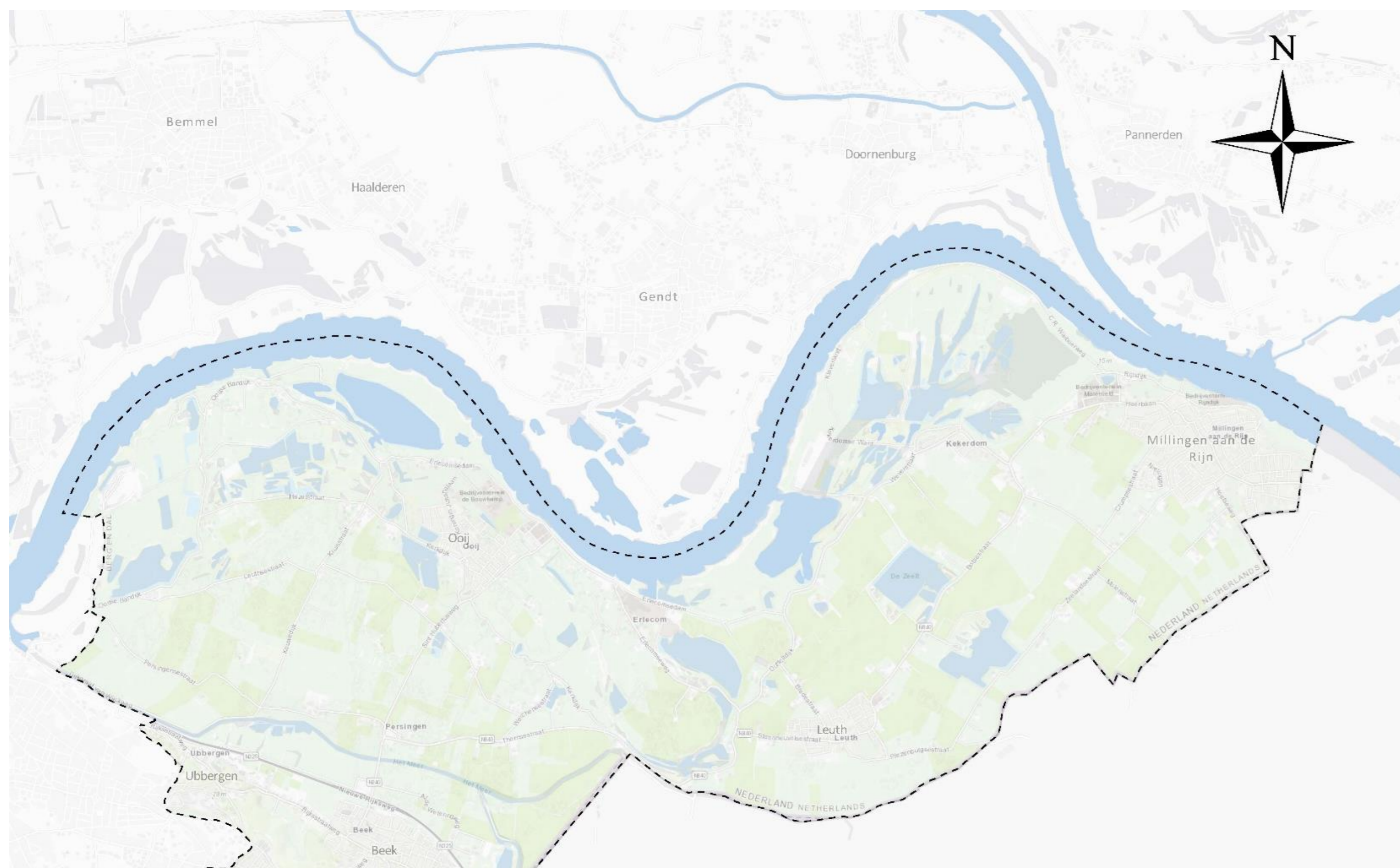
Auteurs: **Isabella Selin-Norén**, Marcel Vijn, Ellen Bulten, Emma Knol, **Marianna Siegmund-Schultze (WPR)**, Judith Westerink, Sabine van Rooij, Jurre Dekker, Amy Wortel (WEnR), Heleen van Kernebeek, **Barteld Vervelde (WLR)**, Rolf Michels, Femke Meulman (WEcR)

Inleiding

Dit Living Lab zet zich in voor het 'opschalen van succesvolle socio-ecologische experimenten voor biodiversiteitsherstel' in de Ooijpolder van Gelderland. Het gemeenschappelijke doel is een prachtig gebied waar biodiversiteit floreert. Op 22 November 2023 hebben we met betrokkenen uit de kennisinstellingen de workshop gehouden. Deze poster geeft hiervan een samenvatting.

1. Agrarisch-ecologisch netwerk

- Kennis van het gebied: hoeveel van wat is waar in het landschap?
 - Er ontbreekt een kaart voor de verdeling van (semi-) natuurlijke-, mensgemaakte- en landbouwcomponenten in het landschap.
- De connectiviteit in het landschap zal verder worden uitgebreid: er is al nieuwe verbinding gerealiseerd in een deel, dat zal ook in andere delen nog gebeuren.
- Er is veel natuur omheen dat als bron van biodiversiteit fungeert.
- Huidig gebruik van pesticiden staat wel dwars op de uitbreiding van biodiversiteit. Over pesticiden wordt nauwelijks direct gepraat.
 - Hoe kan je een netwerk creëren waar gesprekken over minder gebruik van pesticiden wel kunnen plaatsvinden?
 - Kan zonder een open gesprek over pesticidengebruik het doel van biodiversiteitsherstel behaald worden?



Figuur 1. Kaart van het gebied van het living lab Bron: Living Lab, Sabine Baumgarten

2. Landschapsdiensten en -waarden

- De term landschapsdiensten wordt in twijfel getrokken, het roept iets op wat niet bij dit LL past. Het gaat hier meer over de leefbaarheid van het geheel, een goede relatie van mensen met hun omgeving:
 - Boeren als rentmeesters met een natuur-positieve attitude.
 - Een wandelpad als voorwaarde om een positieve mens-natuur relatie te ontwikkelen.
 - Een dynamische ontwikkeling nastreven met oog voor de geschiedenis. Het niet benoemen van specifieke waarden geeft ruimte zodat iedereen zijn eigen interpretatie kan geven.



Figuur 2. Workshop setting. Bron: project

3. Sociaal netwerk

- Er is een levend netwerk, bestaand uit vele sub-groepjes en veranderend in de tijd.
- Formele en informele groepen lopen door elkaar. Als wetenschappers zijn ze in bestaande netwerken terecht gekomen, dit was erg helpend voor succes.
- Er zijn meerdere belangrijke rollen waarvan verschillende opties komen die kunnen worden ingezet afhankelijk van de situatie: bv, een persoon die nationaal bekend is, of een boer die veel liefde voor natuur heeft.
- Participatie loopt tot nu toe bijna vanzelf maar loopt gevaar door de gemiddelde leeftijd van de participanten in het netwerk. Er zijn jonge/nieuwe mensen nodig die zich zullen committeren met veel doorzettingsvermogen en een gevoel van eigenaarschap.
 - Concreet over nadenken hoe actoren in staat en bereid zijn om actief deel te nemen en een rol hebben in besluitvorming.

4. Collectieve actie

- Biodiversiteitsherstel is de kern. Het wordt in elke samenwerking benoemd en flexibel ingepast afhankelijk van type van procedure.
 - Biodiversiteitsherstel is verder niet concreet gemaakt; geen kwantitatief doel. Zou de visie van de gemeente hetzelfde zijn en samenvallen met die van het LL?
- Eventuele conflicten worden informeel opgelost. Vanuit respect en luisteren wordt een sfeer gecreëerd waar moeilijke gesprekken mogelijk zijn, ook al zijn deze soms spannend.
- Financieel is het lastig dat de onderzoekers betaald worden, maar de boeren niet betaald mogen worden vanuit subsidiestromen.
 - Zoek bronnen waar dit wel mag.