

# Klaar voor nieuwe bodem-energietaken

**De gemeente Groningen wilde graag op tijd klaar zijn voor haar nieuwe bodemenergietaken. Eind 2012 vroeg zij IF Technology om haar hierbij te helpen. Zij dachten na over taakverdeling, communicatielijnen, kennisontwikkeling en software aanpassing. Met het maken van een aantal keuzes en het realiseren van het implementatieplan en het uitvoeren van acties is de gemeente Groningen op tijd klaar voor haar bodemenergietaken.**

Door: Simone de Groot, met medewerking van Jurjen Flentge

#### Over de auteurs:

Mr. S.M. de Groot Msc. Juridisch adviseur IF Technology  
Ing. J. Flentge, medewerker bedrijfsvoering en uitvoeringsbeleid, gemeente Groningen

#### AMVB BODEMENERGIE: GRONINGEN PAKT DE HANDSCHOEN OP

Op 1 juli 2013 trad de AMvB Bodemenergie in werking. Hierdoor zijn gemeenten bevoegd gezag geworden voor gesloten bodemenergiesystemen. Concreet betekent dit dat gemeenten een aantal zaken *moeten*, zoals beslissen op vergunningaanvragen voor gesloten systemen, en een aantal zaken *mogen*, zoals het aanwijzen van interferentiegebieden. De gemeente Groningen wilde graag op tijd klaar zijn voor haar nieuwe taken. Eind 2012 vroeg zij IF Technology om haar hierbij te helpen. Samen gaven zij het implementatieproces vorm.

#### Achtergrond informatie AMvB Bodemenergie

De officiële naam voor de AMvB Bodemenergie is Wijzigingsbesluit bodemenergiesystemen. Dit besluit wijzigt zeven bestaande besluiten, zes hiervan zijn van belang voor bodemenergie. Als gevolg van de AMvB Bodemenergie zijn alle gesloten bodemenergiesystemen meldingsplichtig. Grote systemen (≥70 kW) en kleine systemen in een interferentiegebied zijn daarnaast vergunningplichtig. De meldings- en vergunningplicht gelden niet voor gesloten systemen gerealiseerd voor 1 juli 2013. Die systemen mógen zich wel melden. Gesloten systemen moeten bovendien voldoen aan een aantal algemene regels. De gemeente is bevoegd gezag voor gesloten bodemenergiesystemen. De AMvB Bodemenergie biedt gemeenten de mogelijkheid om op de toepassing van bodemenergie te sturen door het aanwijzen van interferentiegebieden. Meer weten over de AMvB Bodemenergie? Kijk op [www.amvbbodemenergie.nl](http://www.amvbbodemenergie.nl).

#### DE KEUZE IS REUZE!//WAT REGELEN?

IF inventariseerde de actiepunten en keuzemogelijkheden. Vervolgens werd besloten een implementatieplan op te stellen. Dit plan beschrijft hoe de Gemeente Groningen vanaf 1 juli 2013 opereert als het gaat om bodemenergie. Het plan behandelt

alle aspecten die van belang zijn voor het goed kunnen uitvoeren van de nieuwe bodemenergietaken. Dat betekent dat het plan niet alleen ingaat op taakverdeling, communicatielijnen, kennisontwikkeling en ICT, maar ook beslisschema's bevat die vergunningverleners en handhavers stap voor stap kunnen volgen. Voor elk van deze onderwerpen bestaan verschillende opties en moesten dus keuzes gemaakt worden.

#### KEUZE 1 – WIE DOET WAT?

De nieuwe taken leidden tot een belangrijke vraag: wie gaat de nieuwe taken uitvoeren? Doet de gemeente het zelf of besteedt zij het uit aan een Regionale Uitvoeringsdienst (RUD)? In het algemene overleg over delegatie naar de RUD had de Gemeente Groningen al besloten alleen de taken over te dragen waartoe zij wettelijk verplicht zijn. De nieuwe bodemenergietaken zijn geen onderdeel van deze wettelijk verplichte over te dragen (basis)taken. De gemeente besluit vast te houden aan de uitgezette lijn en kiest ervoor de bodemenergietaken niet over te dragen maar deze zelf uit te voeren.

De volgende vraag is dan: welke afdelingen binnen de gemeente

Software moest worden aangepast

gaan welke taken uitvoeren? Tijdens een brede workshop is in verschillende groepen nagedacht over een mogelijke taakverdeling voor beleidsvorming, vergunningverlening en toezicht en handhaving. Ook de communicatielijnen werden uitgedacht. De uitkomsten van de verschillende groepen waren opvallend eenduidig en vulden elkaar goed aan. Interessant was dat de positie van één specifiek persoon met bodemkennis cruciaal bleek voor de toedeling van taken en het verloop van communicatielijnen. In dit geval werd de bodemspecialist ingedeeld bij team Vergunningverlening, Toezicht, Handhaving en Geo-informatie (VTH&G). Hierdoor is bij dit team de belangrijkste kennis aanwezig om meldingen en vergunningaanvragen te behandelen. Als de bodemspecialist niet bij dit team was ingedeeld, was extra communicatie met een ander team nodig geweest. Naast de bodemspecialist is een vergunning-

verlener milieu verantwoordelijk voor de inhoudelijke beoordeling. Zo is de kwetsbaarheid bij de toetsing van de vergunningen en meldingen beperkt. Daarnaast hebben alle medewerkers die met de bodemenergiesystemen in aanraking kunnen komen een cursus bodemenergie gevolgd zodat zij basiskennis bezitten.

Tijdens de workshop bleken de verschillen tussen beleidsmedewerkers, vergunningverleners en handhavers: ieder had zijn eigen zorgpunten. Zo keken beleidsmedewerkers vooral naar de hoofdlijnen van de nieuwe taken en de mogelijkheden om strategische toekomstwensen te realiseren. De vergunningverleners en handhavers daarentegen hadden veel praktijkvragen op detailniveau en wezen op mogelijke knelpunten in het proces van besluitvorming. Dit verschil in benadering leidde af en toe tot kleine vertraging.

## Taakverdeling afhankelijk van kennis en vaardigheden

De resultaten van de workshop zijn schematisch uitgewerkt voor beleid, vergunningverlening en toezicht en handhaving. In onderstaande afbeelding is een voorbeeld opgenomen. In het implementatieplan zijn de taken van de verschillende afdelingen gespecificeerd en zijn de communicatieonderwerpen opgenomen. Ook is een inschatting gemaakt van benodigde uren voor het afhandelen van meldingen en vergunningaanvragen. Daarmee is het implementatieplan goed bruikbaar voor de planning van de

werkzaamheden. Het was helaas niet mogelijk om een inschatting te maken voor de benodigde uren voor toezicht en handhaving en beleidsvorming. Op het moment van opstellen van het implementatieplan moesten hiervoor nog keuzes worden gemaakt.

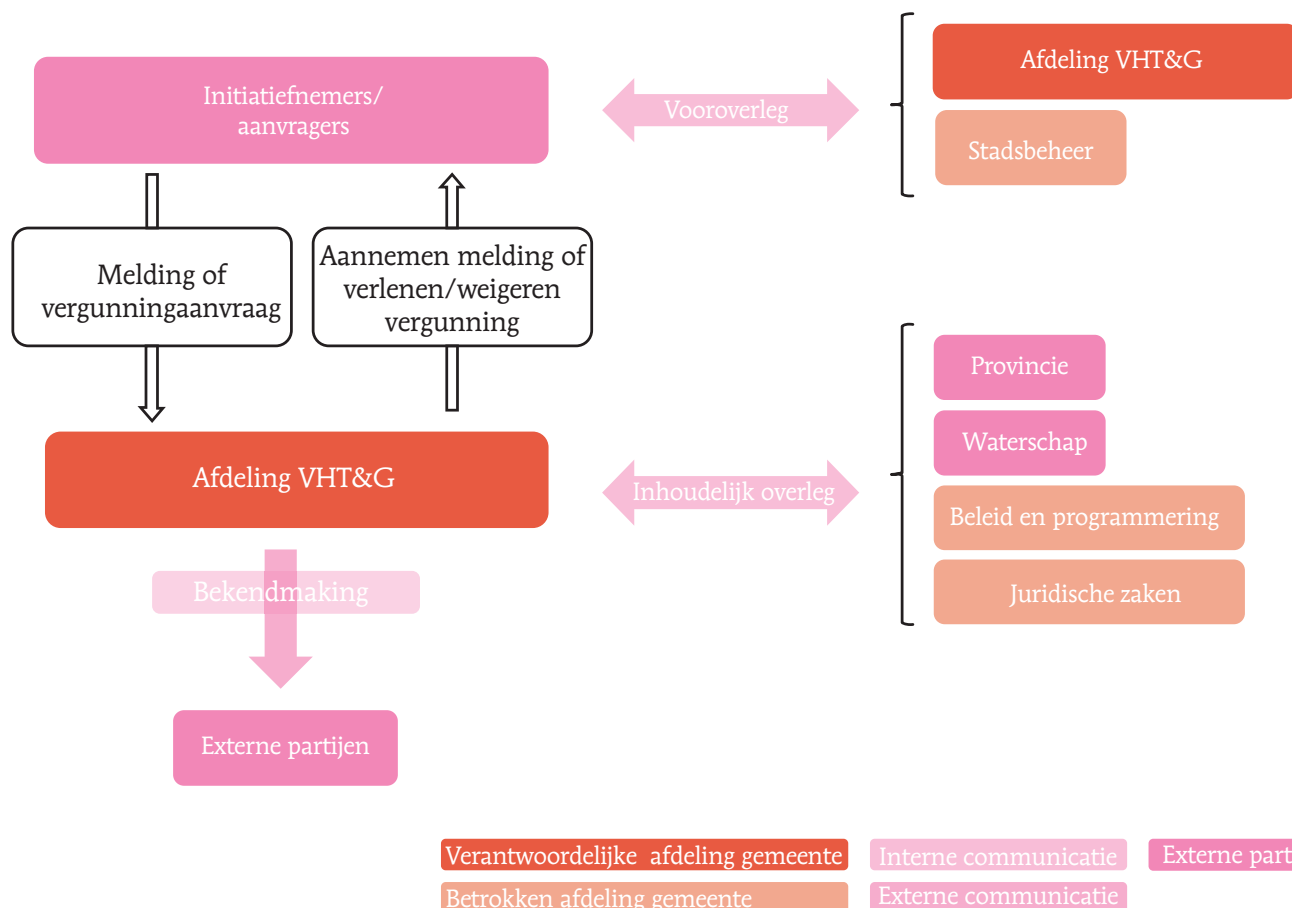
### KEUZE 2 – HOE MELDINGEN EN AANVRAGEN AFHANDELLEN?

Om haar medewerkers te faciliteren bij het afhandelen van meldingen en vergunningen en besluiten over maatwerkvoorschriften werden beslisschema's en een uniforme werkwijze opgesteld. In deze beslisschema's zijn de beslispunten opgenomen met de daarbij horende acties (zie figuur 2). De vergunningverlener kan aan de hand van het beslisschema bepalen welke actie nodig is en welk besluit moet worden genomen.

Een belangrijke vraag die de gemeente moest beantwoorden was hoe zij om wil gaan met sectoraal beleid en belangen die relevant kunnen zijn voor een gesloten bodemenergiesysteem. Denk bijvoorbeeld aan de bescherming van archeologische waarden en de aanwezigheid van verontreinigingen. Deze onderwerpen mogen geen rol spelen bij het afhandelen van een melding of vergunning, maar kunnen toch de realisatie van een systeem in de weg staan. De gemeente Groningen vindt het wenselijk om de initiatiefnemer in een vroeg stadium op de hoogte te brengen van eventueel aanwezig beleid en belangen waardoor hij zijn systeem (toch) niet kan realiseren. Daarom zijn deze sectorale belangen en dit beleid in het beslisschema opgenomen.

Verder kiest de gemeente Groningen ervoor om bij de uitvoering van haar taken aan te sluiten bij de richtlijnen van SIKB: de

## Schema melding en vergunningverlening gesloten systemen



FIGUUR 1: SCHEMA MELDING EN VERGUNNINGVERLENING GESLOTEN SYSTEMEN.

## Het implementatieplan werd bestuurlijk vastgesteld

Handreiking gemeentelijke besluiten bodem-nergiesystemen (BUM BE deel 2) en Handhavingsuitvoeringsmethode bodem-nergiesystemen voor gemeentelijke taken (HUM BE deel 2). Daarom is in de beslisschema's per beslispoint verwezen naar de relevante passages uit deze richtlijnen. Over het invullen van toezicht en handhaving moet de gemeente Groningen nog beslissen. Dit zal in het Groningse Handhavingsuitvoeringsprogramma worden opgenomen.

### KEUZE 3 – COMMUNICATIE NAAR (POTENTIËLE) SYSTEEMEIGENAREN

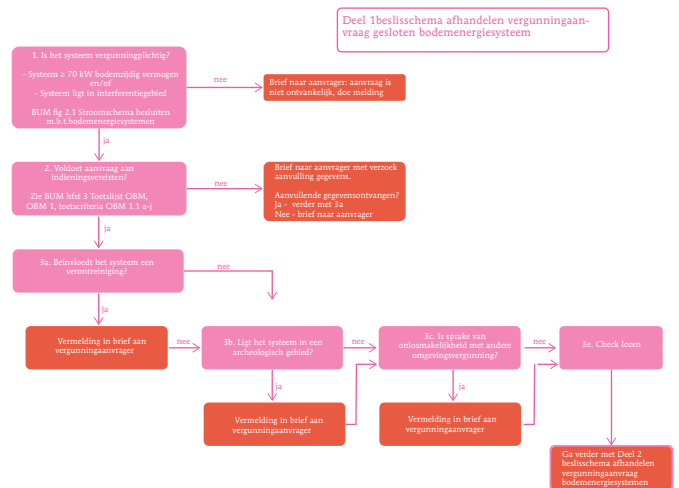
De gemeente Groningen vindt goede informatievoorziening van belang. Daarom koos zij ervoor om op haar website en via een flyer (potentiële) systeemeigenaren te informeren. De gemeente sluit aan bij het landelijk communicatietraject van AgentschapNL als het gaat om informatie over de mogelijkheid om bestaande systemen te melden.

### ACTIE- SOFTWARE AANPASSEN

Ook software moet klaar zijn voor de gemeentelijke taken. Het moet de meldingen en aanvragen kunnen ontvangen, het proces kunnen beheren en systemen registreren. De belangrijkste aanpassing was nodig voor het afhandelen van de verschillende toestemmingen. Voor het aanleggen en in gebruik hebben van een gesloten bodemenergiesysteem kunnen drie verschillende toestemmingen aangevraagd worden. Dit zijn de omgevingsvergunning beperkte milieutoets, een melding Activiteitenbesluit milieubeheer en de melding Besluit lozen buiten inrichtingen. Het bleek nodig om het proces voor de omgevingsvergunning en melding Activiteitenbesluit aan te passen. Voor de melding onder het Besluit lozen buiten inrichtingen is een nieuw proces ontwikkeld. Tot slot moest voor een goede invoering van de werkprocessen de pro-cesapplicatie gewijzigd worden.

### ACTIE – KENNISONTWIKKELING

Ondertussen hebben de vergunningverleners en handhavers die te maken krijgen met de AMvB bodemenergie een cursus over Bodemenergie en de AMvB gevolgd. Tijdens de cursus deden zij kennis op over de techniek en nieuwe regelgeving. De werking en het gebruik van gesloten bodemenergiesystemen, verschillende typen systemen en aandachtspunten kwamen aan bod. Vervolgens werd de structuur en inhoud van de AMvB uitgelegd. De volgende stap was deze kennis over techniek en regelgeving te koppelen, bijvoorbeeld door het geven van vuistregels over het beoordelen van bodemzijdig vermogen, interferentie en rendement.



FIGUUR 2: DEEL 1 BESLISSCHAMA AFHANDELEN VERGUNNINGAANVRAAG GESLOTEN BODEMENERGIESYSTEEM.

### GRONINGEN, WIE KIEST?

Gemeente Groningen stelde een kleine werkgroep samen uit verschillende afdelingen. Betrokken functies en afdelingen waren medewerker: bedrijfsvoering en uitvoeringsbeleid; beleid en programmering; milieubeheer en bodem en juridische zaken. Door deze samenstelling was een integrale aanpak mogelijk en konden organisatiebrede keuzes worden gemaakt. Vervolgens werd een workshop georganiseerd met de afdelingen die mogelijk bij de

## Gemeente Groningen wilde graag op tijd klaar zijn

uitvoering van de AMvB betrokken zouden worden. Hoofdonderwerp in deze workshop was de verdeling van taken en de vormgeving van interne en externe communicatie. De gemaakte keuzes werden vastgelegd in het implementatieplan en geaccordeerd door de werkgroep waarna het implementatieplan bestuurlijk werd vastgesteld.

### GEMEENTE GRONINGEN KLAAR VOOR BODEMENERGIE

Met het realiseren van het implementatieplan en het uitvoeren van acties is de gemeente Groningen klaar voor haar bodem-nergietaken. Ook het beleid voor bodemenergie is in ontwikkeling. Kortom: gemeente Groningen heeft haar doel gehaald en is klaar voor bodemenergie!