



probos

## ● Te veel dikke bomen in het bos?

*Het aandeel dikke bomen in het Nederlandse bos neemt als gevolg van het huidige bosbeheer steeds verder toe. Er bestaat de vrees dat deze toename leidt tot problemen bij de rondhoutverwerkende industrie en daarmee bij de rondhoutafzet. Dit Bosbericht laat zien of deze vrees terecht is. Daarnaast worden de resultaten gepresenteerd van het jaarlijkse onderzoek onder alle rondhoutverwerkende bedrijven in Nederland.*

# Te veel dikke bomen in het bos?

## Onderzoek

In 2007 heeft Probos in opdracht van het ministerie van LNV een onderzoek uitgevoerd naar het aanbod en de verwerkingscapaciteit van dik hout in Nederland. Dit onderzoek vloeit voort uit de "Visie op de houtoogst", waarin werd geconstateerd dat door het uitblijven van eindvelling het aanbod van dikke bomen in het bos toeneemt (figuur 1). In de Visie spreekt men de vrees uit dat dit problemen op zou kunnen leveren, omdat de grote Nederlandse rondhoutzagerijen op dit moment niet in staat zijn naaldbomen met een diameter op borsthoogte (dbh) van meer dan 40 cm te verwerken.

## Wat is dik hout?

De eerste stap binnen het onderzoek was vast te stellen wat dik hout of eigenlijk té dik hout is. Dik hout vormt alleen een probleem als het hout niet meer verwerkt kan worden door de rondhoutverwerkende industrie. Daarom is de maximaal te verwerken diameter door Nederlandse en buitenlandse rondhoutverwerkers in

beeld gebracht en vervolgens afgezet tegen de verwerkingscapaciteit. De maximaal te verwerken diameter verschilt sterk per boomsoortgroep. Daarom voldoet één algemene definitie voor dik hout niet. Er zijn drie verschillende definities opgesteld, namelijk: dbh > 40 cm voor naaldhout, dbh > 80 cm voor loofhout zaaghout (incl. populier) en dbh > 50 cm voor populier papierhout. Het is goed om te realiseren dat niet de gehele boom te dik is bij de betreffende dbh. Alleen het onderste deel van de stam is te dik voor verwerking. Alleen het volume van dit onderste stamdeel is in het onderzoek als dik hout opgevat. In de rest van dit bosbericht wordt dit te dikke deel van de stam het sortiment dik hout genoemd.

## Verwachte aanbod

De resultaten van een door Alterra in 2006 opgestelde houtoogstprognose (Alterra rapport 1510) zijn gebruikt voor het bepalen van het aanbod van het sortiment dik hout. Deze prognose is uitgevoerd voor de opper-

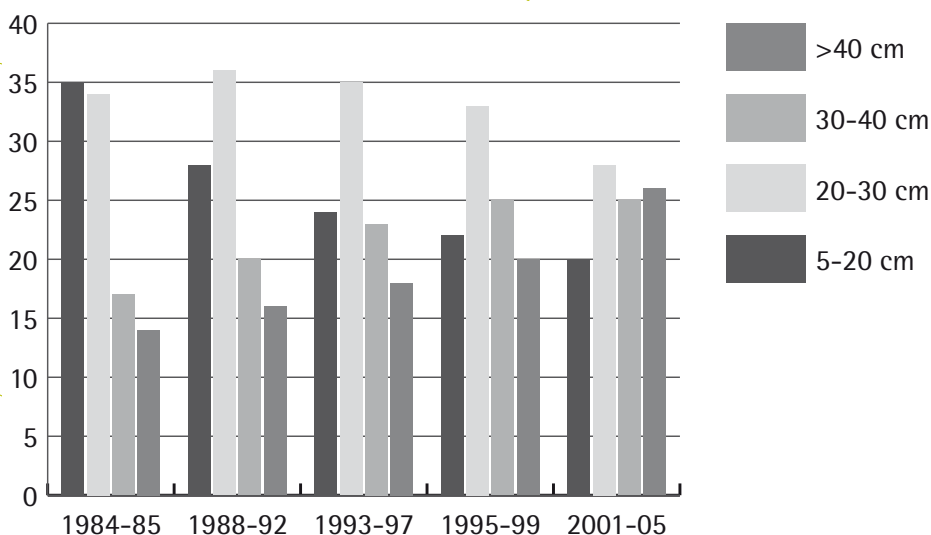
vlakte Nederlands bos waarbinnen houtproductie een rol speelt.

De resultaten laten zien dat alleen binnen het sortiment dik naaldhout in de periode 2006 tot 2025 een redelijk volume wordt geoogst. Het volume loopt in deze periode op van 20.000 tot 37.000 m<sup>3</sup> rondhout met schors per jaar. Binnen de sortimenten dik loofhout en populier zijn geen grote volumes te verwachten. Binnen het (productie) bos zijn nauwelijks opstanden te vinden waar dergelijke bomen voorkomen, laat staan dat ze worden geoogst. De oogst van loofhout met een dbh > 80 cm komt derhalve voornamelijk van laan- en solitaire bomen. Populier komt veelvuldig als laan- en solitaire boom voor, waardoor een deel van het geoogste populier te dik (dbh > 60 cm) zal zijn voor de papierindustrie. Deze industrie maakt zich echter ernstigere zorgen over het krimpende aanbod van populierenhout

## Voldoende verwerkingscapaciteit

Voor de verwerking van het sortiment dik hout is met name de verwerkingscapaciteit van de bandzagen van belang. Deze zagerijen zijn in staat tot het verwerken van grote diameters in tegenstelling tot de profielverspaners die maximaal tot een diameter van 50 cm aan de voet kunnen verzagen. De profielverspaners verwerken echter wel meer dan 60% van het in Nederland verzaagde rondhout.

De verwerkingscapaciteit van naaldhout en loofhout (excl. populier) door bandzagen zal tot en met 2025 stabiel blijven, rond respectievelijk 50.000 en 45.000 m<sup>3</sup> met schors per jaar. Dat is dus ruim voldoende om het aanbod van het sortiment dik hout te kunnen verwerken. Daar komt nog bij dat niet het gehele aanbod van zaaghout kwaliteit zal zijn. De verwerkingscapaciteit van populieren



Figuur 1: Ontwikkeling van de verdeling (in %) van de staande voorraad in het Nederlandse bos over de diameterklassen (dbh).



neemt waarschijnlijk af tot een volume van 100.000 m<sup>3</sup> met schors per jaar. Deze verwerkingscapaciteit is ruim voldoende voor de verwerking van het aanbod dik hout.

### **Dik hout? Geen probleem!**

De oogst van dik hout hoeft tot 2025 geen knelpunten op te leveren voor de Nederlandse rondhoutverwerkende industrie. Bosbeheerders hoeven niet bang te zijn dat zij hun dikke bomen niet meer kunnen verkopen, maar het is wel goed om te realiseren dat dik hout alleen meerwaarde heeft als het voldoende kwaliteit heeft. En kwaliteitshout vraagt om kwaliteit in het bosbeheer.

### **Statistieken rondhoutverwerkende industrie**

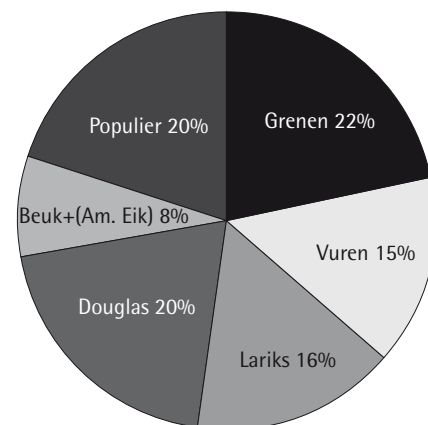
Al meer dan 20 jaar stuurt Probos elk jaar een enquête naar alle Nederlandse rondhoutverwerkende bedrijven en -exporteurs om betrouwbare productiecijfers te produceren. Dit jaar zijn in totaal 108 rondhoutverwerkende bedrijven en 14 exporteurs geënquêteerd. Al geruime tijd neemt het aantal bedrijven af. Zo ook weer dit jaar. Twee zagerijen, één paalhoutfabrikant en twee klompenmakers hebben aangegeven hun activiteiten te hebben gestaakt. De volumes in dit bosbericht zijn allemaal gegeven in m<sup>3</sup> werkhout met schors.

### **Rondhoutverwerking in Nederland**

De rondhoutverwerkende bedrijven hebben vorig jaar 825.000 m<sup>3</sup> rondhout verwerkt. Dat is ongeveer evenveel als in 2006. Ongeveer 60% van het verwerkte rondhout kwam uit het Nederlandse bos. De papier- en kartonfabrikanten hebben in 2007 iets meer rondhout verwerkt (tabel 1).

### **Zagerijen**

De zagerijen verwerkten vorig jaar 71% van het verwerkte rondhout in Nederland, namelijk 587.000 m<sup>3</sup>.



*Figuur 3: Verbruik zagerijen naar houtsoort in 2007 (totaal = 587.000 m<sup>3</sup> met schors)*

Bijna 70% van het door de zagerijen verwerkte rondhout is afkomstig uit het Nederlandse bos.

In 2007 is voor het eerst bijna evenveel douglas als grenen verwerkt. Ongeveer 20% van het verzaagde volume bestond uit douglas, waarmee deze soort op gelijke hoogte komt met populier, die langzaam afzakt. Grenen blijft met een aandeel van 22% nog net de belangrijkste soort voor de Nederlandse zagerijen (figuur 3). De toename van het verwerkte volume douglas is veroorzaakt door een wijziging in de strategie van één van de rondhoutzagerijen. Deze zagerij is in 2007 minder voor de emballage en meer voor hogere marktsegmenten gaan zagen.

### **Papier- en kartonfabrikanten**

De twee papier- en kartonfabrikanten in Nederland die rondhout verwerken hebben in 2007 in totaal 114.000 m<sup>3</sup> rondhout verwerkt. Dat is een lichte stijging ten opzichte van 2006. De daling in het verwerkte volume rondhout binnen deze sector zet in 2007 dus niet door. Ongeveer 60% van het verwerkte volume rondhout kwam uit het Nederlandse bos. Vanwege de gestegen prijzen van oud

*Tabel 1 Nederlandse rondhoutverwerkende industrie in 2007 - (x 1000 m<sup>3</sup> met schors)*

Sector	Verbruik	Verbruik	Inkoop Nederland	Aantal bedrijven
	2006	2007	2007	2007
Zagerijen	588	587	407	70
Klompenmakers	14	13	12	13
Papier/kartonfabrikanten	108	114	67	2
Plaatfabrikanten	*	*	*	1
Palenfabrikanten	106	102	12	17

\* Geen verbruik opgegeven i.v.m. herleidbaarheid tot individuele bedrijven.



papier verwachten de bedrijven in 2008 meer rondhout te verwerken.

### Houtsoorten

De grote beschikbaarheid van vuren stormhout heeft er toe geleid dat in 2007 niet grenen, maar vuren de belangrijkste houtsoort is voor de Nederlandse rondhoutverwerkende industrie met een aandeel van 27% (225.000 m<sup>3</sup>). Populier komt met een aandeel van 21% op de tweede plaats, gevolgd door grenen (17%). Het meeste vuren wordt gebruikt als zaaghout (40%), paalhout (34%) of voor de productie van papier (27%). Populier wordt vooral gebruikt als zaaghout (66%) en als papierhout (27%). Grenen wordt met name gebruikt als zaaghout (90%) en voor palen. De verwerkte volumes douglas (116.000 m<sup>3</sup>) en lariks (92.000 m<sup>3</sup>) zijn in 2007 sterk toegenomen en liggen nu boven het niveau van 2005.

### Rondhoutexport

De totale Nederlandse export van niet-tropisch rondhout bedroeg in 2007 ongeveer 639.000 m<sup>3</sup> (tabel 2). Dit is een stijging ten opzichte van 2006 met ongeveer 10%. Deze stijging komt volledig voor rekening van het vezelhout. Grenen, lariks, douglas en vuren zijn de belangrijkste soorten voor de



Foto Kasper Broek (Staatsbosbeheer)

rondhoutexport (figuur 4). Het aandeel uit het Nederlandse bos afkomstige hout binnen het geëxporteerde volume is sterk afgenomen tot een aandeel van 60%. Dit is waarschijnlijk veroorzaakt door het grote volume Duits stormhout dat in de vezelindustrie is afgezet.

### Gecertificeerd hout

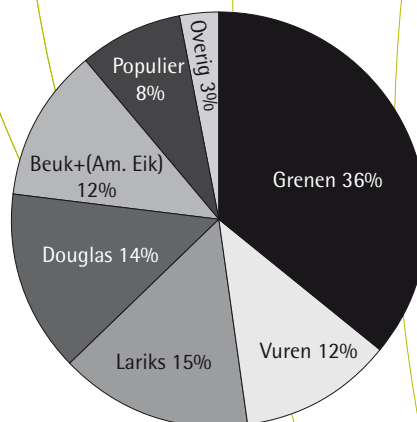
De Nederlandse rondhoutverwerkers en exporteurs is gevraagd naar het aandeel gecertificeerd hout dat door hen is verwerkt.

In totaal is er 156.000 m<sup>3</sup> hout met een FSC of PEFC certificaat verwerkt (67%) en geëxporteerd (33%). Binnen het verwerkte volume hout is 12,7% gecertificeerd en binnen het geëxporteerde volume is dit 8,1%. Het FSC certificaat is met een volume van 113.000 m<sup>3</sup> het belangrijkste certificaat binnen het totale gecertificeerde volume en dit volume komt voor een groot deel uit het Nederlandse bos.

Jan Oldenburger

**Tabel 2 Nederlandse rondhout-export per sortiment (x 1000 m<sup>3</sup> met schors)**

	2006	2007
Zaaghout	171	172
Fineerhout	14	7,2
Vezelhout	396	459
Paalhout	1,9	0
<b>Totaal</b>	<b>582</b>	<b>639</b>



**Figuur 4: Export rondhout naar houtsoort in 2007**  
 (totaal = 639.000 m<sup>3</sup> met schors)