

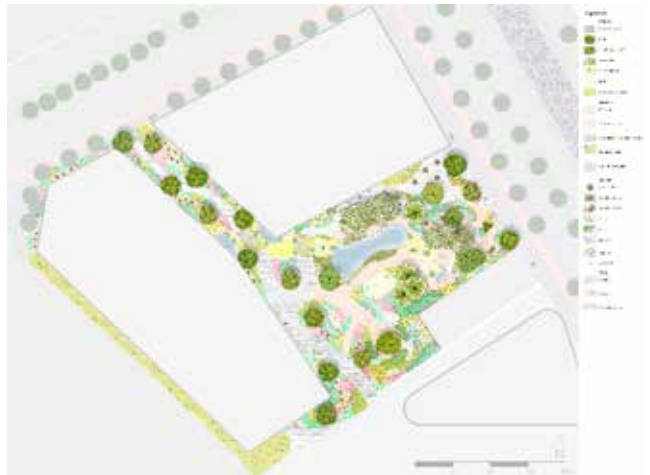
# Minor stedelijke beplanting, IAHL

In deze nieuwe rubriek willen we studenten en docenten van allerlei groenopleidingen aan het woord laten die zich bezighouden met houtachtige gewassen en hun toepassingen. Wat zijn de onderwerpen die behandeld worden en wat voor werk leveren de studenten? Op deze manier geven we starters in het vakgebied een podium. De minor stedelijke beplanting, onderdeel van het curriculum van de opleiding Tuin- en Landschapsinrichting van IAHL wordt als eerste behandeld.

Al jaren wordt deze minor gecoördineerd door Jan van Merriënboer. Er wordt veel werk verzet om jaarlijks een interessant programma samen te stellen. De minor heeft drie leerdoelen: het maken van beplantingsplannen voor meerdere projecten (wat kun je met beplanting doen), het bezoeken van vele objecten (om te zien, moet je leren kijken) en natuurlijk het (her)kennen van een groot sortiment planten. Het belangrijkste doel van de minor is het enthousiasmeren van de studenten voor de grote diversiteit aan beplantingen. Het programma wordt ieder jaar tussen september en februari gevolgd door ruim twintig studenten. De laatste jaren schrijven zich ook veel studenten in van andere hogescholen zoals de HAS Den Bosch, Saxion Deventer, Windesheim Zwolle en zelfs van Wageningen Universiteit. Al deze studenten hebben een grote belangstelling voor beplantingen. Twee studenten beschrijven hun werk.

## Daktuin Den Haag, Merel Smit, opleiding Tuin- en Landschapsinrichting

De opgave van het eerste blok van de minor was om een pocketpark te ontwerpen voor



Plankaart

het dak van de ondergrondse parkeergarage van het voormalig Koninklijk Conservatorium in Den Haag. Centraal gelegen in een sterk verstedelijkt gebied met veel hoogbouw, biedt dit nieuwe pocketpark een prettige, groene verblijfplaats.

Geïnspireerd door de identiteit van de plek (*genius loci*) heeft ons ontwerp 'Stroom naar



Handgetekende doorsnede

Rust' een sterke relatie met muziek en geluid. Het doel van het ontwerp is om rust te brengen in de drukke stad. De rustige geluiden van de natuur worden gevormd door bijvoorbeeld het geritsel van gras in de wind en het water dat door het pocketpark stroomt.

Beplanting is een belangrijk onderdeel binnen de studie, ik wilde graag beter worden in het ontwerpen met beplanting en er meer over leren, daarom koos ik voor deze minor. Voor deze opdracht was het belangrijk om de beplanting in te zetten voor het ontwerp. Mijn groepsgenoten (Ruben van der Grijn en Matthias Hilhorst) en ik heb een beplantingsvisie opgesteld en vanuit die visie gekeken naar de soortkeuzes en een technisch beplantings-

plan gemaakt. De randen van het ontwerp hebben opvallende beplanting (denk aan felle bloei- en herfstkleuren of opvallende stammen), naarmate je in de kern van het parkje komt krijgt het een meer natuurlijke en rustige sfeer.

Ik heb met veel plezier de minor Stedelijke Beplanting gevolgd. Het was fijn om mijn kennis over beplanting te verbreden en er intensief mee bezig te zijn. Ook was het vernieuwend om met studenten van andere studies samen te werken en van hen te leren. De leuke wekelijkse excursies waren inspirerend en hebben een sterke invloed gehad op het gemaakte werk tijdens de minor maar ook op werk dat ik voor andere vakken daarna gemaakt heb.



Visual: wandelen in het groen tussen de gebouwen

## De Helperzoom, Jesse Pasman, opleiding Bos- en Natuurbeheer

Als student bos- en natuurbeheer bij Van Hall Larenstein heb ik altijd al met een schuin oog gekeken naar de opleiding tuin- en landschapsinrichting. De minor stedelijke beplanting was voor mij een uitgelezen moment om iets van de opleiding te proeven.

In de tweede periode van de minor gingen mijn groepsgenoten en ik aan de slag met het ontwikkelen van een omgevingsvisie en een ontwerp voor de Helperzoom in Groningen. In het kort is de Helperzoom een nu nog kale strook midden in een gebied dat volop aan het ontwikkelen is. De gemeente had de ambitie om de strook om te vormen naar een fietsweg met een eigen identiteit.

De eerste stap in het project was het verkennen van de kansen en knelpunten van de omgeving. Hieruit ondervonden wij dat de omgeving een bijzondere historie had en rijk was aan unieke, groene en blauwe elementen. De herinrichting van de Helperzoom bood de kans om deze elementen met elkaar te verbinden en de historie van het gebied te herstellen en naar voren te brengen. Dit was ook terug te zien



Ligging van het plangebied

in ons ontwerp. De sfeer was zeer natuurlijk en sloot aan op het groen en de wateropgave in de omgeving. We hebben de Helperzoom ingericht als een parkachtig landschap met eilanden van opgaand groen in een rivier van bloemrijke graslanden en water. Tegelijk is er een knipoog naar het verleden van het gebied. De historische stadsmuur is zichtbaar gemaakt door middel van een haag en de Helperdiep stroomt vrij door de zoom heen. De overgang van dichte beplanting in het noorden naar open beplanting in het zuiden symboliseerde de grens tussen stad en landschap.



Het ontwerp voor de Helperzoom