

De Eshorst te Rijssen

Cultuurhistorische inventarisatie en waardering van de Eshorst te Rijssen



Albers Adviezen Historische Parken

De Eshorst te Rijssen

Cultuurhistorische inventarisatie en waardering van de Eshorst te
Rijssen

Opdracht:

Provincie Overijssel
Economie en Cultuur
Contactpersoon: Famke Bonekamp

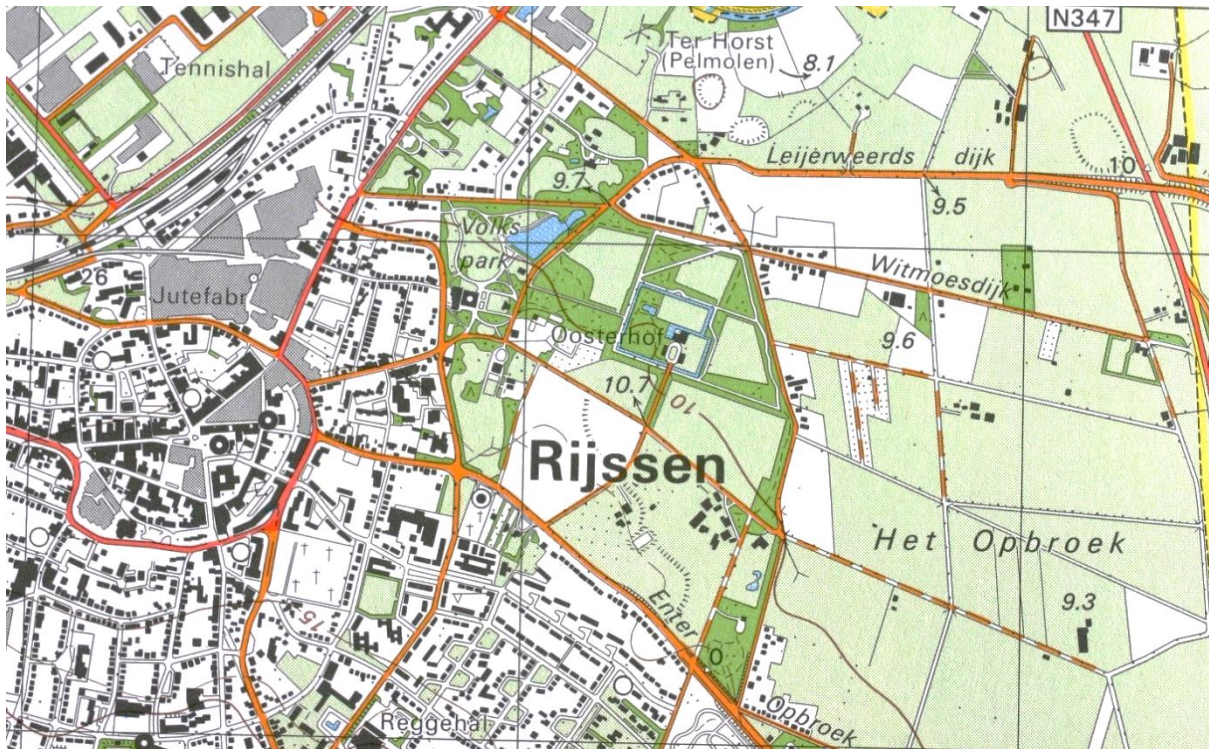
Auteur: Lucia Albers

Albers Adviezen Historische Parken
www.historischeparken.nl
0651003231 / 0555061395

Hietveldweg 25
7361AB Beekbergen

Inhoud

1 Inleiding	7
Vraagstelling	7
2. Korte historie Eshorst	11
3 Huidige staat van het terrein	14
Eshorst	14
Volkspark	18
Kasteel Oosterhof	20
Conclusie: drie parken vereend	21
Waardering Eshorst	21
4 Is de Eshorst een landgoed?	23
Definitie landgoed	23
Eshorst in de Atlas van Overijssel	23
In hoeverre voldoet de Eshorst aan de Provinciale definitie voor landgoed?	24
5. Documentatie	25
Literatuur	25
Foto's	25



afb. 1 Top. Kaart 1:2500 1986-1991.

De Eshorst is gelegen ten oosten van Rijssen pal tegen de bebouwing. Ten noorden ervan ligt het Volkspark, grenzend daaraan het lanenstelsel van kasteel de Oosterhof.



afb. 2 Kaart uit de digitale Atlas van Overijssel met de Eshorst, het Volkspark en Oosterhof. Laag Cultuurhistorie/landgoederen

1 Inleiding

Tussen Parkstraat, Oosterhofweg, Groenestraat en Enterstraat ligt een gebied waarop tot 1985 de villa stond van textielfabrikant J.H. Ter Horst, gebouwd in 1914. Die brandde af en werd na een aantal jaren vervangen door een appartementencomplex met dezelfde naam. De voormalige garages met twee dienstwoningen bestaan nog aan de Parklaan. Ter Horst is de industrieel die het er tegenover gelegen Volkspark (ontwerp L.A. Springer, 1920) stichtte met parkgebouw, theater en muziekschool.

Het park van de Eshorst en het Volkspark hebben zichtrelaties met elkaar aan weerszijden van de Oosterhofweg.



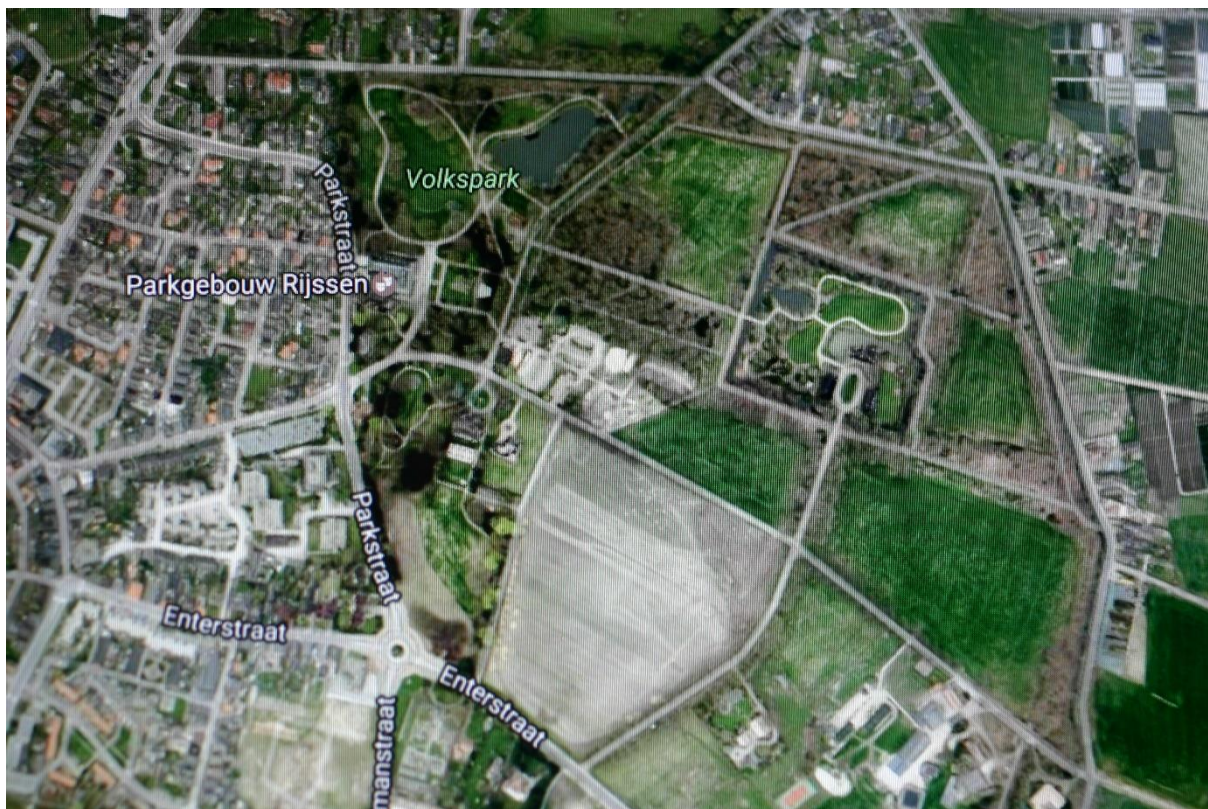
afb. 3 Zicht van het Volkspark in het openbare park van de Eshorst over de Oosterhofweg.

Vraagstelling

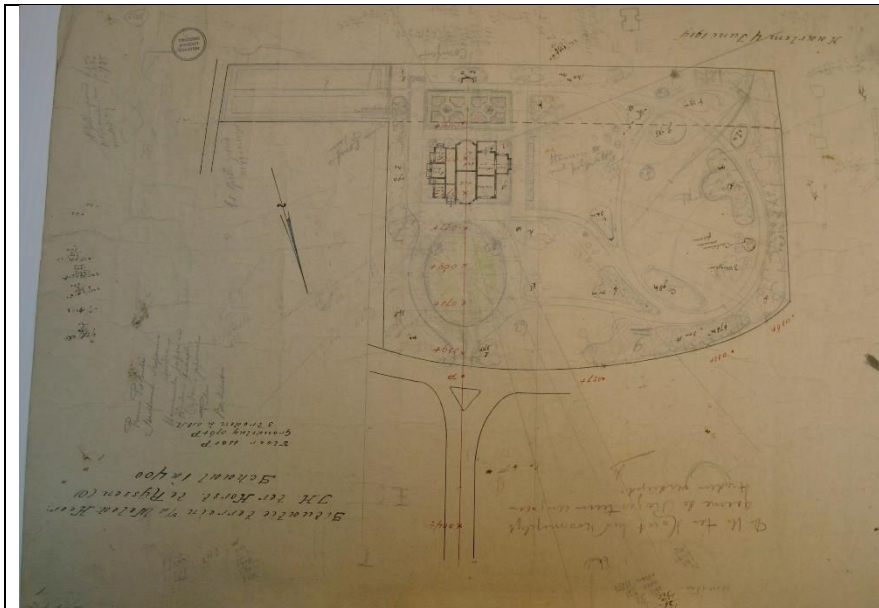
De onderzoeksvraag is of de Eshorst een landgoed is, zoals aangegeven in de Atlas van Overijssel.

Adres: de Eshorst, Oosterhofweg 168, Rijssen.

Alvorens deze vraag te beantwoorden, begint dit rapport met een beknopte geschiedenis van de Eshorst en de omgeving ervan.

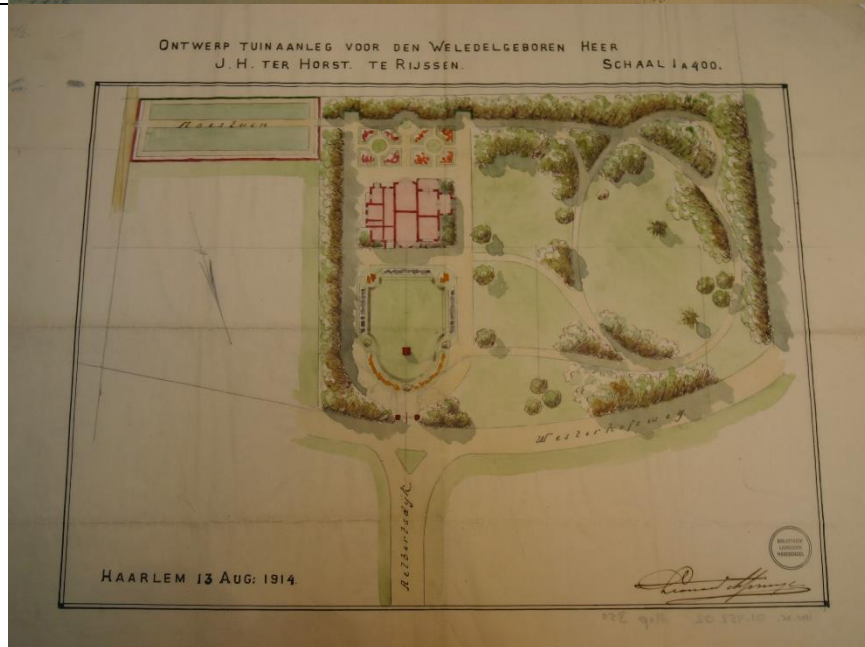


afb. 4 Luchtfoto van Google Maps, jaar onbekend.



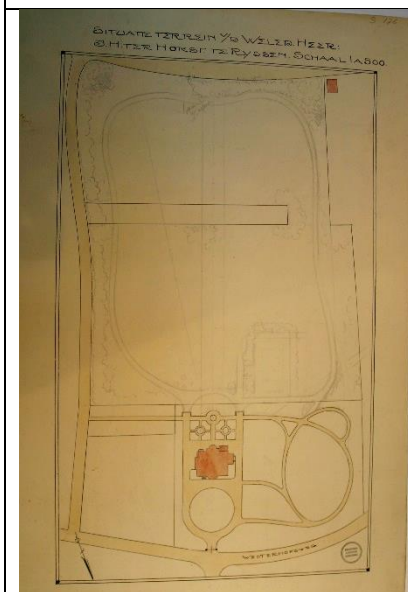
7. L. Springer,
"Situatie terrein v.d.
Weled. Heer J.H. ter
Horst te Rijssen".
Schaal 1: 400
(op de kop)

met zichtlijnen vanaf
het huis over het
park, ingetekende
struikengroepen en
bomen



8. Ontwerp
tuinaanleg voor J.H.
ter Horst door
L. Springer, Haarlem
13 augustus 1914

De huidige
Oosterhofweg
heette toen nog
Westerhofsweg



9. "Situatie terrein
v.d. Weled. Heer J.H.
ter Horst te Rijssen".
Schaal 1:500

Park achter het huis,
mogelijk in 1927.
Nieuw pad en
randbepanting is
ontworpen

2. Korte historie Eshorst

“De voormalige buitenplaats Eshorst aan de Oosterhofweg 168 in Rijssen werd in 1914 door textielabrikant J. ter Horst gesticht op een deel van het landgoed Oosterhof. Het park werd in 1915 in een gemengde stijl aangelegd naar ontwerp van L.A. Springer. In 1985 maakte de door K. Muller ontworpen villa plaats voor nieuwbouw.”

Zo staat de Eshorst omschreven in Ronald Stenvert e.a., *Monumenten in Nederland Overijssel*, Zwolle 1998.

De geschiedenis van de Eshorst begint bij de Oosterhof. Het kasteelterrein met geometrische lanen is op de Hottinger kaart van 1783 te zien (afb. 6). De lange dwarslaan is de huidige Oosterhofweg; de weg daar dwars op - de Albertsdijk- leidt tot over de rivier. De Eshorst is precies tegenover de historische Albertsdijk gebouwd, waarmee de Eshorst een eigen toegangslaan kreeg (afb.16), vergelijkbaar met de kasteellaan van kasteel Oosterhof.

Het landhuis De Eshorst werd in 1914 ontworpen door architect Karel Joan Muller (1857-1942) voor opdrachtgever J.H. ter Horst.



afb. 10 De Eshorst, jaar onbekend, foto

De tuinaanleg was van Leonard A. Springer, ook in 1914. Springer was een bekend landschapsarchitect afkomstig uit Haarlem, zoon van de kunstschilder Cornelis Springer.

Er zijn drie tekeningen door Springer bewaard gebleven te Wageningen, Spec. Collecties.

De eerste (afb. 7) is een situatietekening met ingetekend ontwerp en beplantingsvoorstellen, de tweede (afb. 8) is een presentatietekening voor de opdrachtgever. Beide zijn inhoudelijk bijna hetzelfde op de vorm van het voorplein na. Dat werd een rond voorplein, zoals we dat terugzien op de tekening van 1927 (afb. 9), toen het gebied was uitgebreid.



afb. 11 Zicht vanuit de Eshorst op het pas aangelegde Volkspark met Parkgebouw, foto map L. Springer, LUW Special Collections



afb. 12 Luchtfoto 15 maart 1945, LUWageningen, Special collections



afb. 13 Zicht vanuit het huis de Eschhorst in het pas aangelegde Volkspark, met muziektent en boerderij, rechts de boerderij / pannenbakkerij. foto map L. Springer, LUW Special Collections

Gelijktijdig met het ontwerp voor de tuin werd tussen 1914 en 1920 tegenover de villa van Harm ter Horst op kosten van de firma Ter Horst en Co het Volkspark aangelegd, evenals de Eshorst ontworpen door Leonard Springer. Het centrale gebouw in het park was ontworpen door Karel Muller. Springer en Muller werkten veel samen.

Bovenstaande foto's dateren van kort na de aanleg, zij werden waarschijnlijk door Springer zelf gemaakt vanuit een boven-voorraam van de Eshorst en sluiten bij elkaar aan.

De luchtfoto uit 1945 vertoont een randbeplanting langs de Parklaan-Enterstraat zoals getekend door Springer (afb. 9).

In 1982 kocht de gemeente het landhuis, zij had er nog geen functie voor bekend gemaakt.

In 1985 brandde het af.

Vervolgens is een appartementengebouw op dezelfde plaats als het oude Eshorst gebouwd met uitzicht over de tuin in drie richtingen.

3 Huidige staat van het terrein

Eshorst : een serie foto's van mei 2017 geeft een indruk van het terrein.



14. Achterkant Eshorst met tuin waarin het oorspronkelijke ontwerp door Springer is te herkennen.



15. Albertsdijk in de as van de Eshorst.

De boerderij stond in brand op 13 mei 2017



16. Eiken langs de Albertsdijk, die fungeert als zichtlaan voor de Eshorst



17. park Eshorst ten westen van het huis



18. Park de Eshorst vanaf de Oosterhofweg, rechts de garages met dienstwoningen.



19. voormalige dienstwoningen van de Eshorst



20. Zicht naar het noorden vanaf de Enterstraat naar de Eshorst, rechts het hospice.



21. Op het terrein van de Eshorst is een hospice gebouwd, een plat gebouw met tuintjes ervoor.

Links het weiland van waar de volgende foto werd gemaakt.



22. Vanuit het park van de Eshorst is er een zichtas op de kerktoren.

Links het hospice

	<p>23. Het weiland vanaf de Kasteellaan ten zuidoosten van Eshorst met particuliere woning ervoor. Rechts linden langs de Oosterhofweg.</p>
	<p>24. Linden langs de Oosterhofweg, kijkend over weiland naar de kasteellaan, rechts de Groeneweg.</p>

De Eshorst bestaat uit:

- een appartementencomplex op de plaats van het voormalige landhuis,
- een rond grasplein voor het huis, originele aanleg,
- een tuin als getekend door Springer,
- een haag waar achter het openbare gebied en weiland
- een park aan de westkant van het huis, als getekend door Springer, (met doorgangen naar de straten)
- weilanden
- koetshuis met dienstwoningen (afgescheiden eigendom)
- nieuwe garages die binnen de begrenzing van de voormalige moestuin liggen.

De gebiedsindeling en veel van de beplanting is naar het ontwerp van Springer, er is geen essentiële verandering opgetreden.

Volkspark

Het is veelzeggend dat de Eshorst en het Volkspark gelijktijdig werden ontworpen. Zij zijn met zichtlijnen met elkaar verbonden. Karel Müller is weer de architect, dit maal van het Volksgebouw en Leonard Springer is landschapsarchitect. Een groot deel van de beplanting van het Volkspark is vastgelegd in de zogenoemde kopieboeken. Er is ook een tekening met profielen en hoogtelijnen in het Springerarchief, Wageningen University & Research-Library.

		<p>25. Tekening Springer van het Volkspark met letters voor aanduiding beplantingsgroepen 1920</p>
		<p>26. Volkspark met Volksgebouw</p>
		<p>27. boerderij (nu kinderboerderij) en eik, die Springer bewust in het park liet staan in zijn ontwerp.</p> <p>Gedenknaald geschonken door het personeel van de firma Ter Horst en Co.</p>



28. Tussen Park de Eshorst en het Volkspark zijn een drietal zichtrelaties, maar doordat er veel hoge hekken langs de Oosterhofweg en door het park staan, zijn weilanden, dienstwoningen en villa met eigen tuin en openbaar park van elkaar gescheiden en zal een willekeurige bezoeker die verbanden niet snel zien.



29. Oosterhofweg, met openbare parken aan weerszijden; links het Volkspark, rechts de Eshorst

Kasteel Oosterhof



afb.30 kasteel Oosterhof in een gracht en stelsel van lanen.

Kasteel Oosterhof wordt omgeven door een gracht, tuinen en lanen om weilanden. Tot ver buiten het kasteelterrein staan oude eiken in de weilanden, die vroeger deel uitmaakten van het eigendom van Oosterhof.

Conclusie: drie parken vereend

Door de aan elkaar grenzende gronden van kasteel Oosterhof, de Eshorst en het Volkspark is een zeer waardevol complex van recreatieve wegen en parken ontstaan, dat door de Rijssenaren druk wordt bezocht.

Zo is een heel waardevolle omgeving ontstaan. De term landgoedbiotoop – een uitdrukking die in de provincie Zuid Holland als eerste werd gebruikt om de omgeving van de landgoederen veilig te stellen - is ook van toepassing op de groene parels van Rijssen.

Waardering Eshorst

Historische waarden

De gebouwen en parken van de Eshorst en het Volkspark zijn vrijwel gelijktijdig gemaakt voor dezelfde opdrachtgever.

Tuinhistorische waarde

De Eshorst is **één in een reeks van parken** die door de landelijk bekende landschapsarchitect Leonard Springer werden ontworpen.

Veel Twentse landgoederen zijn ontworpen door het duo Leonard Springer en Karel Muller, bijvoorbeeld De Hulst en Kalheupink bij Oldenzaal, Bellinckhof bij Almelo en Egheria bij De Lutte. De Eshorst en het Volkspark horen thuis in deze reeks.

De landschappelijke indeling, paden, beplantingsgroepen en solitaire bomen zijn in belangrijke mate nog aanwezig zoals getekend door Springer. **Het park door Springer is gaaf bewaard gebleven.**

Het park van de Eshorst en het Volkspark horen bij elkaar. Zij hebben zichtassen en wandelwegen over en weer.

Ensemblewaarde

De Eshorst maakt **onlosmakelijk deel** uit van het landgoederenlandschap, ofwel de **landgoedbiotoop** van landgoed de Oosterhof.



afb. 31 Atlas van Overijssel van het beeldscherm gefotografeerd.

4 Is de Eshorst een landgoed?

Definitie landgoed

In de *Inventarisatie van Landgoederen in de provincie Overijssel* (2011) is de term landgoed - na breed overleg met de onderzoek-begeleidingscommissie - als volgt gedefinieerd:

“een ruimtelijke eenheid van terreinen en elementen die architectonisch, economisch en functioneel met elkaar zijn verbonden met als kern een (soms verdwenen) hoofdhuis, andere woningen en gebouwen, tuin, park, parkbos, bos landbouwgrond, water en /of natuurterrein. Genoemde elementen kunnen maar hoeven niet alle aanwezig te zijn op een landgoed.”

“Sommige landgoederen zijn in het verleden aan een gemeente geschonken of door een gemeente aangekocht en zijn nu in gebruik als stadspark. Deze zijn in de inventarisatie meegenomen. Ze kunnen kleiner zijn dan 10 hectare.”¹ Het is mogelijk dat verschillende eigenaren samen een landgoed beheren. Het gedeelde bezit wordt dan toch als eenheid beschouwd.” Tot zover de inventarisatie.

Landgoederen hebben een aaneengesloten eigendom² (De Provincie voegde er later³ aan toe) met een minimale oppervlakte van 10 hectare.

De Provincie Overijssel beoogde met de inventarisatie van landgoederen “een volwaardige integratie van cultuurhistorie- cultuurlandschappen, archeologische vondsten, monumenten, historische collecties in de ruimtelijke ordening”.

Het actieprogramma van de Provincie richt zich op het inbrengen van culturele aspecten in ruimtelijke planprocessen om daarmee de identiteit van Overijssel te versterken.

De Inventarisatie is neergelegd in de digitale *Atlas van Overijssel*, waaruit bijgaande afbeelding (31) afkomstig is.

Eshorst in de Atlas van Overijssel

De Eshorst is in de Atlas niet volledig weergegeven. Het voormalige koetshuis met dienstwoningen en de weilanden die tot de Eshorst behoorden, zijn niet ingekleurd, omdat ze uit de Eshorst zijn verkocht. Oorspronkelijk waren ze er een onderdeel van. Tijdens het inventarisatieonderzoek van 2011 was het onmogelijk in het terrein alle landgoederen te beoordelen.

Ook het grote weiland tussen Kasteellaan, Oosterhofweg, Groeneweg en Enterstraat hoort niet meer tot de Oosterhof. Op kaart is die landschappelijke eenheid niet meer zichtbaar. Zo is op nevenstaande provinciale kaart ook niet te zien dat de weilanden langs de Parklaan een wezenlijk onderdeel vormen van de landschapsarchitectuur van de Eshorst, al zijn zij niet meer in eigendom.

¹ Inventarisatie van landgoederen in Overijssel, 2011, p.16

² . Het is mogelijk dat verschillende eigenaren samen een landgoed beheren. Het gedeelde bezit wordt dan toch als eenheid beschouwd.”

³ *Landgoederen in Overijssel. Midden in ons landschap*, Provincie Overijssel 2012

In hoeverre voldoet de Eshorst aan de Provinciale definitie voor landgoed?

De **kern** van de Eshorst is nog steeds de **plaats** van het **huis** met de **tuin** erachter en het **park** eromheen en de door Springer ontworpen tuin aan de achterkant van het huis. Het **weiland** en het **bijgebouw**-koetshuis-dienstwoningen zijn weliswaar geen eigendom meer, maar behoren wel tot het ensemble. Architectonisch zijn de onderdelen sterk met elkaar verbonden, functioneel minder en dus economisch ook minder.

Zij vormen geen 10 hectare, maar op de Atlas staan diverse landgoederen getekend die geen 10 hectaren omvatten en wel een cultuurhistorische betekenis vertegenwoordigen.

De buitenplaats de Eshorst werd gevestigd op een deel van landgoed de Oosterhof. Samen met het Volkspark vormen zij gedrieën de landgoedbiotoop, en meer dan 10 hectaren.

Het advies is om de Eshorst niet van de Atlas van Overijssel te verwijderen.

Het is aan te bevelen de kaart van de Atlas aan te vullen met de nu nog ontbrekende weilanden en het koetshuis annex dienstwoningen die tot de Eshorst behoorden. Ondanks het gedeelde bezit wordt het complex immers toch als eenheid beschouwd.

5. Documentatie

Literatuur

1995 Gevers, A.J. en A.J. Mensema, *De havezaten in Twente en hun bewoners*, Zwolle 1995, Oosterhof p.335-344.

1998 Stenvert, Ronald e.a., *Monumenten in Nederland Overijssel*, Zwolle 1998

2002, Moes, Constance D.H. *L.A. Springer tuinarchitect dendroloog 1855-1940*, Rotterdam 2002

2011 Albers, Lucia, Adriaan Haartsen, *Inventarisatie van Landgoederen in de provincie Overijssel, Albers Adviezen en Lantschap* (2011)

2012 *Landgoederen in Overijssel. Midden in ons landschap*. Provincie Overijssel 2012

Wageningen University&Research-Library, Special Collections:

Archief L. Springer: 01.452 mapje met foto's van Volkspark

Atlas van Overijssel http://gisopenbaar.overijssel.nl/viewer/app/cwk_discipline/v1

Foto's

Lucia Albers, 12, 14 mei 2017

Historische foto's:

10: website ditisRijssen.nl

11,12,13: Springerarchief Wageningen University & Research-Library, Special Collections.