



De blinde vlekken voor de kwaliteit van het jonge ontworpen landschap

Het algemene beeld is dat ruilverkavelingen hebben geleid tot een enorme achteruitgang van de natuur en vernietiging van cultuurhistorische waarden. Maar ze hebben voor het landschap ook iets positiefs opgeleverd, letterlijk ons grootste kunstwerk zelfs. Bij honderden ruilverkavelingen tussen 1947 en begin jaren 1980 is een landschapsplan ontworpen én uitgevoerd. Deze plannen zijn ontworpen vanuit één creatieve visie, waardoor ze op elkaar aansluiten en een geheel vormen – in mijn promotieonderzoek noem ik het ‘Landschapsplan Nederland’. In dit essay betoog ik dat juist het voortbouwen op dit ‘groene maatpak van Nederland’ in de komende gebiedsprocessen een samenbindend alternatief biedt voor het uitruillandschap dat in de afgelopen kwart eeuw werd ontwikkeld.

Al in de jaren 1940 wees Roelof Jan Benthem (1911-2003) op de vaak volkomen verschillende structuren van de Nederlandsche landschappen en benadrukte dat die “alle een verzorging behoeven overeenkomstig hun eigen aard en afgestemd op het karakter van de directe omgeving. (...) Reeds de gedachte aan de mogelijkheid van rationalisatie, aan het brengen van het schabloon op dit arbeidsterrein getuigt van een volkomen gebrek aan begrip voor het wezen van dit werk.” Bij Staatsbosbeheer zette hij een afdeling op met een klein groepje landschapontwerpers dat tussen 1946 en 1976 voor meer dan 450 ruilverkavelingen landschapsplannen maakte. Deze zijn bewaard gebleven en worden beheerd door Speciale Collecties van de bibliotheek van Wageningen University. De afgelopen zes jaar deed ik een promotieonderzoek naar deze landschapsplannen (Van Blerck 2022a; 2022b). Hierbij combineerde ik historisch onderzoek met geografische en landschapsarchitectonische analyses van de plannen. Deze analyses vormden vervolgens de empirische basis voor een interpretatie van het jonge landschap als artistiek artefact. Ik wilde de betekenis van de landschappelijke composities die met de land-

schapsplannen werden gerealiseerd opsporen, onderscheiden en benoemen.

Drie vragen stonden in mijn onderzoek centraal:

1. Wat waren de beweegredenen voor de ontwerpers?
2. Welke architectonische compositie pasten zij toe in deze landschapsplannen?
3. Welke verhalen werden er met die ontworpen compositie uitgebeeld en zijn die in het huidige landschap ook leesbaar?

In dit essay licht ik de conclusies van het onderzoek naar deze drie vragen kort toe. Tot slot doe ik een oproep om voort te bouwen op het Landschapsplan Nederland.

De kiem van Landschapsplan Nederland

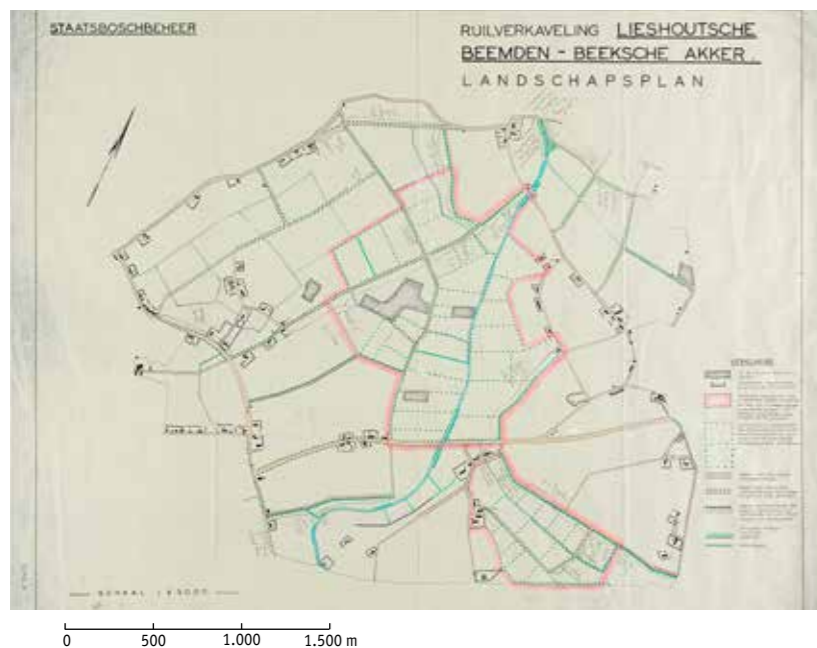
Hoe kwam Roelof Jan Benthem op het idee om landschapsplannen te ontwerpen? In zijn tienerjaren bestudeerde hij, aangespoord door Jacques P. Thijsse, de ontwikkeling van nieuwe natuur in het Oostzanergat, waar Amsterdam zand had opgespoten voor woningbouw. In Den Bosch, waar Benthem vanaf 1937 landmeter was bij het Kadaster, trok hij met succes ten strijde tegen een uitleg van de stad in het Bossche

landschapsverzorging
landschapsarchi-
tectuur
gebiedsproces
schoonheid
ruilverkaveling

H.J.C.C. M. (Henk) van Blerck

Schokland en water, De Watertoren 5, 3912 AK Rhenen; info@schoklandenwater.nl

Foto **Henk van Blerck**. Bosje langs de beek bij Beek en Donk (maart 2021). Onderdeel van het landschapsplan voor Lieshout-sche Beemden en Beeksche Akkers; één van de eerste onderdelen van Landschapsplan Nederland.



Figuur 1 Het landschapsplan voor Lieshoutsche Beemden en Beeksche Akker (maart 1946, het oudste plan in de Staatsbosbeheercollectie). Bron: WUR Library, Special Collections.

Figure 1 The landscape plan for Lieshoutsche Beemden and Beeksche Akker (March 1946, the oldest plan in the Staatsbosbeheer collection). Source: WUR Library, Special Collections.

Broek. In het kader daarvan maakte hij in 1943 kennis met de directeur van Staatsbosbeheer, de heer Van Steijn en met bestuursleden van de Contact-Commissie Natuur- en Landschapsbescherming. Van Steijn stelde hem eind 1943 aan als ‘landschapsadviseur’ in Noord-Brabant. De Contact-Commissie stelde een werkgroep samen voor de studie naar de cultuurlandschappen, met Hendrik Cleynert Azn als voorzitter en Hans Gorter, later directeur van Natuurmonumenten, als secretaris. Dit leidde in de loop van 1944 tot de eerste typologie van het Nederlandse cultuurlandschap vanuit een interdisciplinair perspectief. In de werkgroep drongen Cleynert, Gorter en Benthem aan op een opbouwende reactie op het ‘enorme program

van de cultuurtechniek’. Zij wilden de karakteristieken van het historische landschap bewaren door deze onderdeel te maken van de transformatie van het landschap. Ook in de twintigste eeuw zou dat tot nieuwe schoonheid kunnen leiden. Benthem werd verzocht een essay te schrijven over het doel van de werkgroep, als een *cri de coeur*. In een tijd waarin het landschap door ontginningen en ruilverkavelingen ingrijpend zou veranderen wilde hij niet alleen studies verrichten, of verongelijkt aan de zijlijn staan, en al helemaal niet lijdzaam toezien. Terwijl de werkgroep in 1944 vooral theoretisch verder discussieerde, was Benthem al aan de slag gegaan als landschapsadviseur in Brabant. Toen het zuiden van het land bevrijd werd, in de nazomer van 1944, werd hij ook gevraagd om mee te denken over het herstel van Walcheren na de inundatie. Dat resulteerde in een revolutionair interdisciplinair reconstructieplan voor Walcheren waarin een landschapsplan integraal was opgenomen. Ondertussen ging hij ook door met het maken van landschapsplannen voor ruilverkavelingen in Brabant (figuur 1).

In zijn essay schetste Benthem een programma voor de ‘landschapsverzorging’ en formuleerde daarvoor een drievoudige taak: het ‘behoud van bestaande schoonheid’, ‘correctie van foutief behandeld landschap’ en ‘bevorderen van de schepping van nieuwe landschappelijke schoonheid’. In de zomer van 1946 correspondeerde hij met Cleynert over zijn idee voor een rijksdienst voor de verzorging van het landschap, die deze drievoudige taak zou moeten invullen vanuit één deskundige visie, en die onder de vlag van Staatsbosbeheer opgezet zou kunnen worden. Van Steijn – enthousiast over het reconstructieplan voor Walcheren – gaf hem daartoe de ruimte.

Vocabularium voor landschapsontworp

“Je moet toch als je eens gelegenheid hebt, bij ons in die plannen- en kaartenfabriek komen kijken”, schrijft Benthem twee jaar later aan Gorter. Een landschapsplan werd pas met de Ruilverkavelingswet van 1954 verplicht, maar tussen 1946 en 1954 zijn in de ‘kaartenfabriek’ voor bijna 200 ruilverkavelingen landschapsplannen gemaakt. Overigens vaak met tranen in de ogen, omdat het grote program van de cultuurtechniek niet te stuiten was. Zo was het veenpluis op het Rossumerveld niet meer te redden en de tuunwallen op Wieringen en de beemdbeplantingen in Brabant waren zelfs al gesloopt voordat het landschapsplan gemaakt werd.

Betekent dat ook dat er met die landschapsplannen niets is bereikt? Om deze vraag te beantwoorden ordende ik alle 200 vroege landschapsplannen naar de typen cultuurlandschappen die de werkgroep had opgesteld: oudehoevenlandschap, terpenlandschap, esdorpenlandschap, heide-ontginningslandschap, slagenlandschap, stroomruggenlandschap, landschap van bedijkingen (figuur 3). Een eerste vraag is wat de uitgangssituatie was. Om die te beantwoorden werden de landschapsplannen digitaal over de reeks historische topografische kaartbeelden gelegd (georeferentie). Vergelijking met de eerste Nederlandse Bosinventarisatie - die tussen 1938 en 1942 werd opgesteld - geeft een goede indruk van welke elementen er in die tijd werkelijk nog waren. Daaruit blijkt dat het kleinschalige landschap met kilometers hagen in grote delen van het land toen al een geromantiseerd beeld was. Veel landschap was kaal en zeer extensief in gebruik. Een volgende vraag is of er nog wat van de landschapsplannen in het huidige landschap terug te



Figuur 2 Wierde van Balmahuizen, een buurtschap in Groningen. Door in het landschapsplan de wegbermen niet te beplanten en alleen enkele nieuwe bomen voor te stellen bij de boerderijen tekent de wierde zich af als ‘eiland van groen’ in de compositie van het weidse terpenlandschap. Zo wordt de eerste menselijke ordening van dit cultuurlandschap benadrukt.

Figure 3 Mound Balmahuizen, Groningen. By not planting the verges in the landscape plan and only proposing a few new trees near the farms, the mound stands out as an ‘island of green’ in the composition of the vast mound landscape. This emphasizes the first human ordering of this cultural landscape.

vinden is. Met Google Streetview - en veldbezoek – onderzocht ik of de beplantingen op de landschapsplannen er (nog) staan. Over het algemeen is de veronderstelling dat er van die oude plannen niet veel terecht is gekomen. Uit mijn onderzoek blijkt echter dat dit geen recht doet aan de werkelijkheid (figuur 4): het overgrote deel van de elementen van de oude landschapsplannen blijkt letterlijk in het landschap terug te vinden! Vervolgens voerde ik een landschapsarchitectonische analyse van de ontwerpen uit volgens de methode van Steenbergen (2004, 2008) en Steenbergen en Reh (2011), om te onderzoeken welke aspecten van het oude landschap de ontwerpers konden opnemen in de compositie van het nieuwe landschap. Hieruit bleek dat men de samenhang tussen bodemkundige, geomorfologische en cultuurhistorische opbouw van het oude landschap als basis voor het landschapsplan gebruikte. Zo werd die opbouw onderdeel van de transformatie naar het nieuwe landschap. Ook veel bestaande beplantingen, natuurterreinen en soms cultuurhistorische elementen als terpen en wielen werden in het landschapsplan opgenomen (figuur 2).

Herkenbaar?	Rondjes?	Beheervorm plankaart	Beheervorm nu
5 ja		dubbele bomenrij	dubbele bomenrij, enkele bomenrij
5 nee		enkele bomenrij	enkele bomenrij
5 nee		enkele bomenrij	enkele bomenrij
5			
2			
4 nee		enkele bomenrij	enkele bomenrij

Uitsnede: de herkenbaarheid is gewaardeerd op een schaal van 1 tot 5; hoe hoger, hoe herkenbaarder.

Figuur 3 Voorbeeld van de werkwijze, aan de hand van twee delen van de basistabel voor het Rivierenland: elementen van het landschapsplan gekoppeld aan bodem, water, geomorfologie en cultuurhistorie, beoogde en actuele beheer en de herkenbaarheid van de elementen in het actuele landschap. Uitsnede: de herkenbaarheid is gewaardeerd op een schaal van 1 tot 5; hoe hoger, hoe herkenbaarder.

De figuur is groter te bekijken via landschap.nl/tijdschrift/archief/jaargang-40-2023, of met de qr-code op de pagina hiernaast.

Daarnaast voegden de ontwerpers vele landschapselementen toe, als onderdeel van de nieuwe compositie. Nieuwe bosjes of kavelgrensbeplantingen, beplantingen van de bermen langs de vele nieuwe verharde wegen. Vaak bomenrijen - in allerlei plantverbanden -, singels of stroken met struikbeplanting en ook de bewust onbeplante berm was een compositie-element. Ten slotte onderzocht ik welke compositieschema's in de verschillende landschapstypen werden toegepast. Dan gaat het over de ordening van de elementen die samen de compositie gestalte geven: ruimtematen, richting van de ruimtes, overgangen (figuur 4). Zo werd inzichtelijk hoe de landschappelijke com-

positie in die beginperiode werd ingezet om de leesbaarheid van de karakteristiek van verschillende landschapstypen te behouden en te versterken. In de reeks landschapsplannen die toen in de 'kaartenfabriek' werden vervaardigd tekende zich een palet af waarmee men de ontwerpen 'inkleurde'. Dat vormde het 'vocabularium' waarmee de ontwerpers per landschapstype karakteristieke landschapsbeelden componeerden, in de traditie van tuin- en parkarchitectuur aangeduid als 'taferelen'. Via deze landschapsarchitectonische tafereelcomposities werd deze traditie naar het schaalniveau van het agrarisch cultuurlandschap getild.

Tafereelcomposities binnen één verhaal

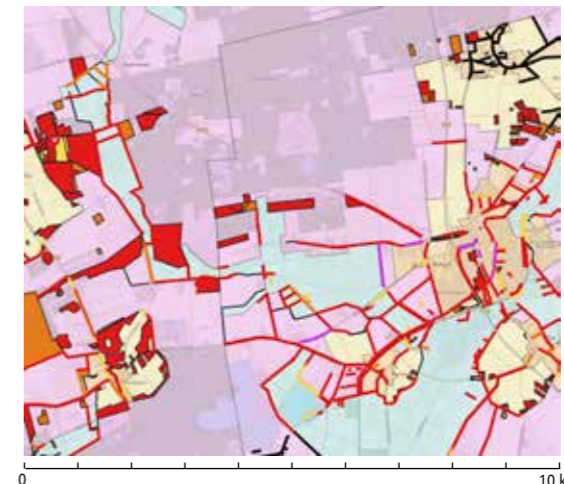
Vóór 1954 is aan 200 landschapsplannen gewerkt, maar in de twee decennia daarna werd voor nog eens ruim 250 ruilverkavelingen een landschapsplan gemaakt. In verschillende regiostudies heb ik onderzocht welke ontwikkeling daarin te herkennen is in de verschillende delen van Nederland: een verkenning van alle 26 landschapsplannen voor ruilverkavelingen in Groningen; studies naar de ontwerpen voor de 47 ruilverkavelingen in Drenthe, de 121 ruilverkavelingen Zeeland, Brabant en Zuid-Holland (zand en zeekeleipolders) en 24 in het rivierengebied. In een thematische bespiegeling kwamen - met de Alblasserwaard als voorbeeld - ook de veenweides aan bod. In alle regiostudies bleken de ontwerpers voort te bouwen op de karakteristieken van het landschap, maar het ging hen daarbij niet om het herstellen of behouden van een momentopname in de ontwikkeling ervan. Ze voegden iets toe aan de landschapstypen van de werkgroep. De ontwerpers gebruikten hun vocabularium voor plannen waarin de karakteristie-

ken van enkele primordiale landschappen in de delta 'doorklinken', met verwijzingen naar de fase waarin mensen voor het eerst structurend ingrijpen in het natuurlijk landschap, bijvoorbeeld door het uithakken van een open plek in het woud, of juist door het opwerpen van een terp in weids kwelderland. In Brabant werden vele nieuwe beplantingen aangebracht, als een aaneenschakeling van relatief kleine ruimtes, als het ware 'uitgehakt' in een groen woud. Daarbij is het onderscheid verduidelijkt tussen zwermen van hoeven (linden), de akkers (eiken), de beekdalen of beemden (elzen en wilgen) en de ontgonnen velden (populieren). Langs de beeklopen werden bosjes gespaard en toegevoegd. In Drenthe werd de beslotenheid in de dorpen versterkt door het aanplanten van bomen. Een heel groot deel van de Drentse brinkbeplantingen stamt van de ruilverkavelingen. Daarnaast werden - anticiperend op de toekomst - langs de randen van de kavels óm de dorpen beplantingen aangebracht. Ik noemde dat 'dorpshoven'. Daarbinnen konden later de dorpen uitbreiden, terwijl de nieuwe groene dorpsranden van Drenthe opgroeiden. In contrast met de beslotenheid van het woud staat het verhaal van weidsheid in de landschappen van de West-Friese en Fries-Groningse zeekeleigebieden. Daar ontstond het cultuurlandschap in wisselwerking met de Zuiderzee en de Waddenzee. Daar werd het thema 'binnen-buiten' uitgewerkt door met beplanting 'geborgen' wierden in de weidsheid te maken. In de loop van de jaren 1960 voegde men het concept dorpsbossen toe. Daarmee werden ook die dorpen geborgen plekken binnen de weidsheid en verstoorde de nieuwbouw het beeld van het weidse landschap niet. Naast de 'open plekken in het woud' en 'eilanden van

groen in de weidsheid' vonden we in de andere regiostudies nog meer dergelijke tafereelcomposities. In het Gelderse rivierengebied bepalen de lange zwierende boomschermen van populieren door de komkleipolders het beeld. Later werd dit beeld aangevuld met een reeks van bosjes in de langgerekte ruimte van oost naar west, strategisch gepositioneerd om grootschaliger ontwikkelingen als dorpsuitbreidingen en bedrijvigheid in te passen. In het zuidwesten van Nederland vind je een compositie met boomprijken die de open aanlandingspolders markeren. In de jaren 1960 werden bossen aangelegd langs de kreken, met het Veersche bos als prelude in de jaren 1950. Met name rond de Biesbosch leidde dit tot een grootse compositie van brede multifunctionele parkstroken langs de getemde kreken tussen productieve landbouwpolders.

Oproep

Terugkijkend blijkt het Benthem met zijn team



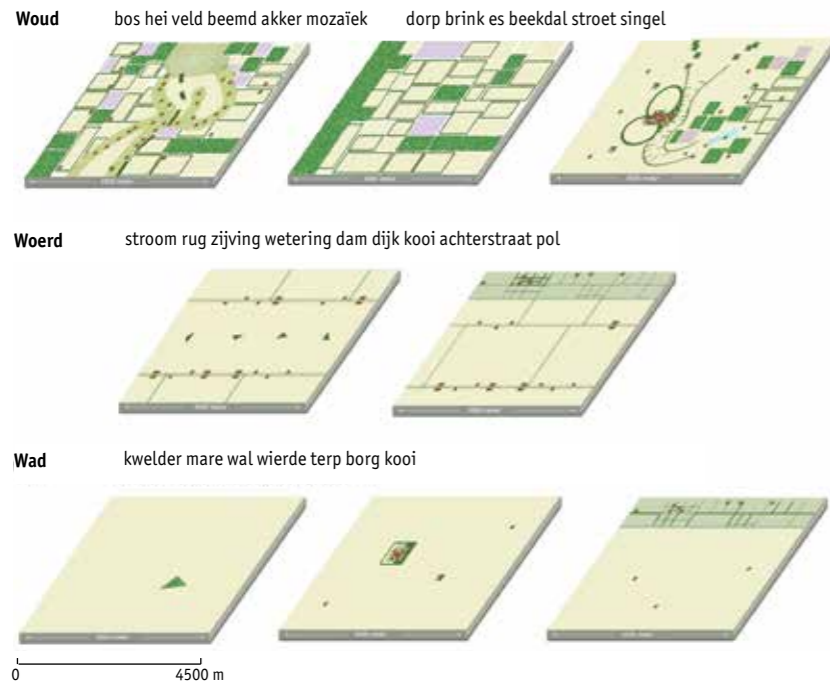
Figuur 4 Gerealiseerde elementen in de omgeving van Borger. Rood: elementen die volgens plan zijn gerealiseerd en in het huidige landschap herkenbaar zijn. Oranje: elementen die afwijkend zijn gerealiseerd. Geel: afwezige elementen.

Figure 4 Realised landscape elements in the Borger environment. Red: elements that have been realised according to plan and are recognisable in the current landscape. Orange: elements that have been realised differently. Yellow: absent elements.



Figure 3 (opposite page) Example of the working method, based on two parts of the basic table for the Rivierenland: elements of the landscape plan linked to soil, water, geomorphology and cultural history, intended and current management and the recognisability of the elements in the current landscape.

A larger and legible version of the figure can be found at landschap.nl/tijdschrift/archief/jaargang-40-2023, or with the QR code above.



Figuur 5 Compositieschema's voor de besloten zandlandschappen, rivierenlandschappen en de noordelijke zeekleipolders. Axonometrische projecties op tegels van 4,5 bij 4,5 km. Door de bolling van de aarde ligt de horizon op ooghoogte in een vlak land ongeveer 4000 meter ver. Voor de ervaring van weidsheid is dit essentieel.

Figure 5 Composition schemes for the enclosed sand landscapes, river landscapes and the northern marine clay polders. Axonometric projections on 4.5 by 4.5 km tiles. Due to the curvature of the earth, the horizon at eye level in a flat country is about 4000 meters away. This is essential for the experience of vastness.

ervan als kansrijke laag in de biografie van het landschap. Juist die blinde vlek voor de kwaliteiten van dit jonge ontworpen landschap kan - andermaal - tot verlies voor het cultuurlandschap leiden.

Het voortbouwen op de schoonheid en rijkdom aan verhalen in het Nederlandse cultuurlandschap was voor de ontwerpers van Landschapsplan Nederland het belangrijkste. Zij hebben laten zien dat het landschap bewust kan worden vormgegeven vanuit een beeldende visie op nationale schaal. Dit is reden voor een herwaardering van de jonge landschappen en de achterliggende ideeën, maar biedt ook een uitweg in huidige patstellingen. Ruilverkaveling en landinrichting zijn verdwenen, maar de komende 'grote verbouwing van Nederland' zal plaats moeten vinden via gebiedsgerichte planvormingsprocessen.

Ik pleit ervoor om Landschapsplan Nederland een centrale plek te geven, als verbindend en richtinggevend verhaal bij actuele technologische, economische en sociale vraagstukken. Een verhaal dat een grondslag kan bieden bij het bouwen van woningen, distributiecentra, windmolens en zonnevelden. Het 'groene maatpak' gaat tot in de haarvaten van het cultuurlandschap. Dat biedt kansen om al vanaf de bron een vernieuwd waterbeheer en biodiversiteitsplan gestalte te geven. Niet alleen in natuurgebieden, maar juist door ons hele cultuurlandschap, ook op lokale schaal. Laten we samen met de mensen in een gebied snel een groenblauwe dooradering realiseren in de dynamische zones in het landschap waar in de komende decennia gebouwd zal gaan worden, geïnspireerd door de dorpshoven van toen. Laten we weer bos en bomen planten, niet her en der en hapsnap, niet als percentage, maar voortbouwend op de ontwerpfilosofie van Landschapsplan Nederland.

gelukt om het grote werk - dat ze in de 'plannen- en kaartenfabriek' hadden opgezet - in de decennia daarna tot een samenhangend geheel uit te werken. Het is als het ware een gigantisch schilderij waaraan door verschillende kunstenaars is samengewerkt. Dit 'Landschapsplan Nederland' is te zien als een levend geschenk dat inmiddels onopvallend - als 'een groen maatpak van Nederland' - tot wasdom is gekomen. Toch ontbreekt in vrijwel elke landschapsbiografie nog een duiding ervan. Ook de ecologische kansen van dit groene maatpak worden veelal onbelicht. De halsstarrige nadruk op het geromantiseerde beeld van het verloren gegane biodiverse historische landschap doet tekort aan de laag die het Landschapsplan Nederland heeft toegevoegd en negeert de waarde

Summary

'Landschapsplan Nederland'. The blind spots for the quality of the newly designed landscape

Henk van Blerck

Landscape care, landscaping, planning process, beauty, land consolidation

The agricultural reallocations of the Dutch landscape have a bad name in the world of historians and ecologists. Nevertheless, during the post-World War II reconstruction period hundreds of landscape plans were realized for about seventy percent of the Netherlands. These planting patterns in the historically strongly layered Dutch landscape were designed by landscape architects of the State Forestry Commission between 1946 and 1976. My PhD research points out that this resulted in a composite work of art that can be characterized as 'Landschapsplan Nederland'.

It is unique in the global history of garden and landscape architecture and is a recent addition to the biography of the Dutch landscape.

My PhD research shows the origin, coherence and diversity of this special cultural artefact. Because of the unfamiliarity with these designs and the bad name of the post-World War II reconstruction the qualities of 'Landschapsplan Nederland' are mostly ignored or even disqualified. This essay however is a call to take it as inspiration for consciously shaping our contemporary dynamic landscape. Are we providing a renewed synthesis between all-encompassing nature and creative human intervention? Does 'Landscape Plan Netherlands' inspire us to consciously and holistically shape the beauty of the countryside?

Literatuur

Blerck, H.J.J.C.M. van, 2022a. Landschapsplan Nederland: Hermeneutische interpretatie van de landschapsplannen in de Staatsbosbeheer-collectie die zijn ontworpen in het kader van ruilverkavelingen in Nederland in de periode van 1946 tot 1976. Groningen. Dissertatie Rijksuniversiteit Groningen.

Blerck, H.J.J.C.M. van, 2022b. Landschapsplan Nederland. Over ons grootste kunstwerk dat bestaat uit de miljoenen bomen en struiken die tussen 1946 en 1976 geplant zijn en nu het beeld van het cultuurlandschap bepalen. Handelsuitgave proefschrift. Rheden. Schokland en Water.

Steenbergen, C.M., 2004. Ontwerpen met landschap, de tekening als vorm van onderzoek. Bussum. Uitgeverij THOTH.

Steenbergen, C.M., 2008. Ontwerpen met landschap, De tekening als vorm van onderzoek. Bussum. Uitgeverij THOTH.

Steenbergen, C.M. & W. Reh, 2011. Metropolitan Landscape Architecture. Urban Parks and Landscapes. Bussum. Uitgeverij THOTH.