



“Om te weten hoe duurzaam ons voedsel geproduceerd wordt, is de hele levensloop belangrijk.”

**Veerle Van linden** van ILVO over ons voedsel

## Wat zegt de duurzaamheids-score echt?

We kennen allemaal wel de scores die op verpakkingen van voedingswaren staan. Vaak zijn het sliders, kleurtjes of letters die aangeven hoe duurzaam, groen, ecologisch of gezond het product is. Om tot zo'n score te komen, moet er een levenscyclusanalyse (LCA) van het product gebeuren. De PEF (*product environmental footprint*) geeft weer hoe groot de voetafdruk van een product precies is. Europa is voortrekker van deze labels.

Liesbet Corthout

“De Europese Unie gelooft dat een duidelijk label de beste manier is om consumenten te stimuleren om duurzaam te kopen”, vertelt Veerle Van linden van ILVO. “Het is de betrachtning van Europa om met eenduidige duurzaamheidsscores de impact aan te geven die ons voedsel heeft. Dat kan via een correct doorgerekende levenscyclusanalyse (LCA). Dit initiatief maakt deel uit van de Green Deal en de Farm to Fork-strategie, voor een eerlijk en duurzaam voedselsysteem.”

“Het is vooral de bedoeling om een gezamenlijke inspanning duidelijk te maken: van de producent, de voedingsfabrikant en de consument, maar ook bijvoorbeeld de retail en transporteur. Alle schakeltjes hebben invloed.”

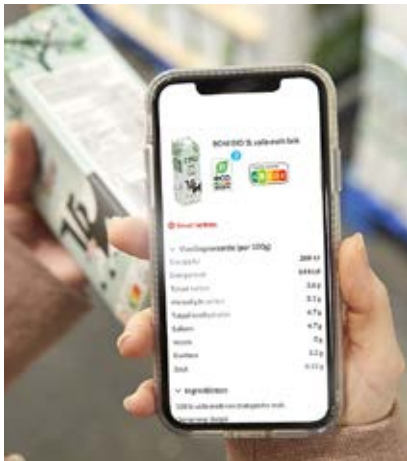
### Tot het op tafel komt

“Voor milieuduurzaamheid is LCA een handig instrument. Europa schuift daaromtrent een kader naar voren. Overigens bestaat er nog een omvattender kader, de ‘green claims’, dat zich buiten de voedingssector afspeelt. De achterliggende idee is dat een claim die je wil maken, onderbouwd moet zijn. Het kader schetst dus de manier waarop je informatie verzamelt, doorrekenet en weergeeft.”

“LCA gaat ver. Zo worden milieuproblemen ingeschat die gelinkt worden met voeding. Denk maar aan verzuring, vermisting, fijnstofvorming, klimaatverandering, toxiciteit en afname van de biodiversiteit. Om te weten hoe duurzaam voeding geproduceerd is, is dus de volledige levensloop bepalend. Het gaat niet alleen om de productie zelf, maar ook om wat er nadien mee gebeurt. Elke stap in de levenscyclus van wat op ons bord ligt, is van tel.”

“Je vertrekt bij de productieketen vanuit de absolute start, de ‘cradle’, tot en met wanneer het product bij de consument belandt. Er wordt dus rekening mee gehouden wat er gebeurt met het

**“LCA brengt alle stappen in rekening: van bij de teelt, tot het product op ons bord ligt.”**



De Eco-score omvat heel wat milieuaspecten waarop een product impact heeft, zoals CO<sub>2</sub>-uitstoot, waterverbruik en bodemverzuring.

product na de aankoop: hoe lang gaat het mee, hoeveel energie kost het nog bijvoorbeeld voor koelen, opwarmen ... Bij de PEF-methode die Europa naar voren schuift, is het verplicht om deze laatste stap mee in rekening te brengen. Dit in tegenstelling tot bijvoorbeeld een nutriscore waar de bereidingswijze (bakken, frituren ...) niet wordt ingecalculleerd, wat soms tot verwarrende resultaten leidt.”

“Voor gezonde voeding bestaan er richtlijnen. De FOD Volksgezondheid stelde de Food Based Dietary Guidelines (FBDG) op. Dit is een mooi achtergronddocument dat voedingsrichtlijnen onderbouwt. Voor Vlaanderen bundelt het Instituut Gezond Leven deze richtlijnen in de voedingsdriehoek. Recent werd voor het eerst samen met het Departement Omgeving ook specifiek gekeken naar milieuduurzaamheid

van voeding, en wat blijkt? Het loopt heel sterk gelijk. Wat nutritioneel interessant en gezond is, blijkt ook groten-deels goed te zijn voor het milieu. Daarom werd ook de voedingsdriehoek hertekend. Het gaat niet enkel meer om voedingswaarde, maar ook om duurzaamheid. Ook hier werd een uitgebreid achtergronddocument opgesteld bij de aanbevelingen bij de voedingsdriehoek. Daarbij rijst dan wel de vraag hoe het zit met de verschillende productiesystemen. Koop je best producten geteeld in biologische teelt, agro-ecologisch, uit de boslandbouw of de precisielandbouw? Ook dat zijn belangrijke aspecten van milieuduurzaamheid. Hierbij zijn zaken van tel: de berekeningsmethode – kan die alle nuances van duurzame productie onderscheiden? – en de data die je gebruikt. Als je werkt met bedrijfs-specifieke resultaten, zoals wat je haalt uit de Klimrek Klimaatscan (zie *Boer&Tuinder* 11), dan heb je een heel sterk resultaat. Maar supermarkten die een label willen opstellen, gebruiken data uit gespecialiseerde databanken en die bevatten informatie over standaard geconstrueerde typebedrijven. Zij werken dus met een gemiddeld cijfer voor dat type bedrijf, en dat is natuurlijk niet helemaal waarheidsgetrouw.”

### Elk land zijn eigen databank

“Het is natuurlijk praktisch gezien niet mogelijk om elk individueel bedrijf in een databank te zetten. Maar we moeten er wel rekening mee houden dat een buitenlands bedrijf niet hetzelfde is als een Vlaams bedrijf. En daar wringt het schoentje. Een databank opstellen vraagt heel veel tijd en energie. In Frankrijk staan ze daarmee al heel ver, met meer dan 3000 opgelijste voedingsproducten waarbij ook de herkomst van de ingrediënten a rato berekend is. Dat geeft een globaal beeld, maar in feite zijn wij daar hier in

Vlaanderen niks mee. Ik hamer erop om ook bij ons werk te maken van een gedetailleerde databank. Wij hebben heel specifieke wetgeving. Er is strenge regelgeving waaraan Vlaamse boeren moeten voldoen. Maar dat zie je niet in een Franse databank. Het is dus essentieel dat de overheid hier mee werk van maakt, zodat de inspanningen van onze boeren ook zichtbaar worden op het label. In Nederland is er nu een werkgroep opgestart met experts uit Nederland, Duitsland, Frankrijk en België. 't Is zaak om een databank te kunnen opstellen voor elke lidstaat apart. Je kan namelijk geen varkenshouderij met emissiearme stalsystemen vergelijken met varkenshouderij uit een regio waar deze systemen niet zo veelvoorkomend zijn. Gemiddelde Europese cijfers zijn dus geen goed idee, een eigen databank per land wel.” ■

## Ben jij Dé Klimaatkoploper?

Boerenbond is op zoek naar Dé Klimaatkoploper. Dat is een landbouwer die heel actief en bewust bezig is met klimaat op zijn bedrijf en als klimaat-ambassadeur collega-boeren kan inspireren om nog meer in te zetten op een klimaatvriendelijke bedrijfsvoering. Energie, emissies, management ... je kan klimaat integreren in zowat alle takken van je bedrijfsvoering. Ben of ken jij een boer die hier actief en bewust mee bezig is? Inschrijven kan nog tot 9 april via [www.boerenbond.be/klimaatkoploper](http://www.boerenbond.be/klimaatkoploper). Veel succes!