



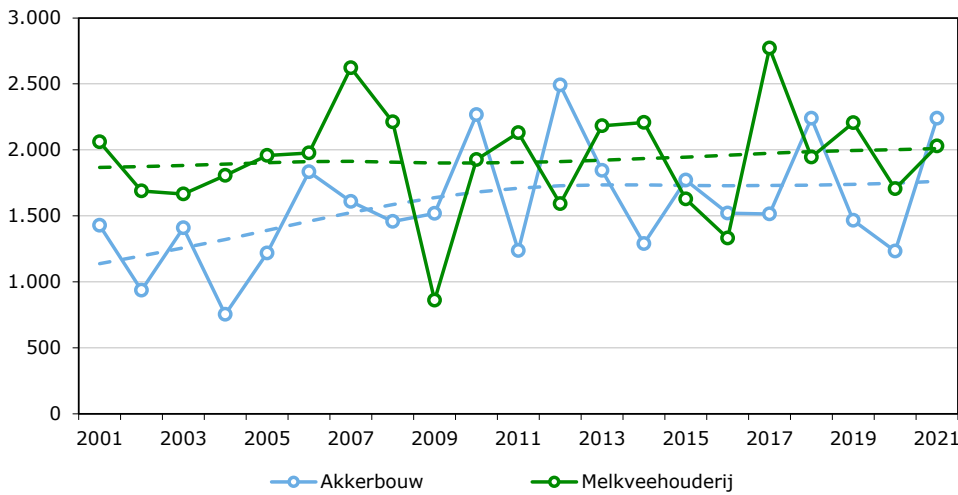
Reële daling verdien capaciteit landbouwgrond

Jop Woltjer, Ruud van der Meer en Martien Voskuilen

De netto toegevoegde waarde per hectare – een maatstaf voor de verdien capaciteit van landbouwbedrijven – is in de afgelopen tien jaar zowel in de akkerbouw als in de melkveehouderij per saldo nauwelijks gewijzigd. De reële verdien capaciteit, waarbij rekening is gehouden met de inflatie, is echter duidelijk afgenomen. De opbrengsten en kosten per hectare zijn in beide sectoren juist vrij sterk gestegen. Dit is het gevolg van een toename in de intensiteit van de bedrijfsvoering. Grotere bedrijven realiseren doorgaans hogere inkomens uit bedrijf dan kleinere bedrijven.

Netto toegevoegde waarde per hectare gemiddeld vrij constant

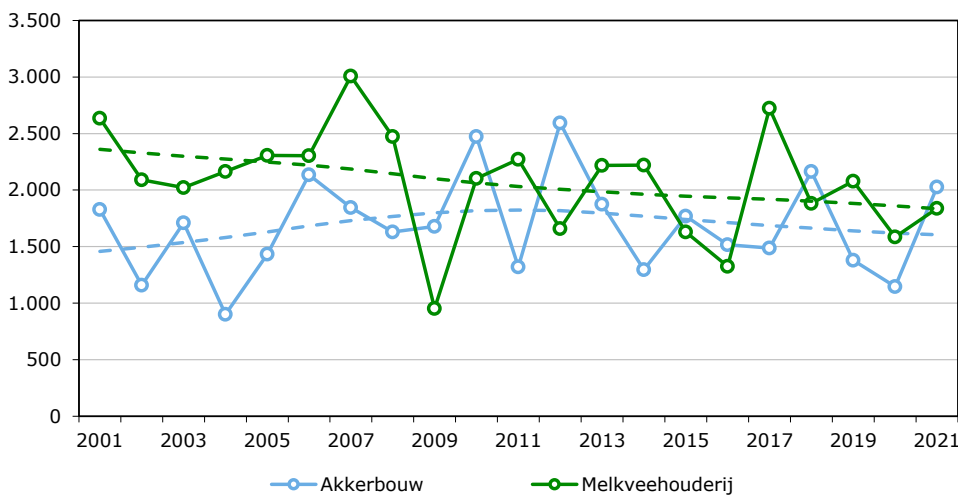
De netto toegevoegde waarde van melkveebedrijven is in de afgelopen twintig jaar per saldo weinig veranderd. In de laatste tien jaar (periode 2012-2021) kwam de gemiddelde netto toegevoegde waarde uit op 1.960 euro per hectare cultuurgrond per jaar (figuur 1). Op de akkerbouwbedrijven lag de netto toegevoegde waarde in deze periode lager: gemiddeld 1.760 euro per hectare per jaar. Tussen 2001 en 2010 was er in de akkerbouwsector echter wel een duidelijke stijging in de netto toegevoegde waarde. In 2001-2005 lag de verdien capaciteit van landbouwgrond gemiddeld op 1.150 euro per hectare.



Figuur 1 Netto toegevoegde waarde¹ (euro per ha) akkerbouw- en melkveebedrijven, 2001-2021
Bron: Wageningen Economic Research.

Verdien capaciteit landbouwgrond gecorrigeerd voor inflatie daalt

De reële netto toegevoegde waarde – waarbij gecorrigeerd is voor oplopende consumentenprijzen² (inflatie) – biedt een beter beeld van de ontwikkeling van de werkelijke (of reële) waarde die een hectare landbouwgrond netto toevoegt aan het bedrijf. Deze waarde vertoont een duidelijk dalende trend in de afgelopen tien jaar (figuur 2).



Figuur 2 Reële² netto toegevoegde waarde¹ (euro per ha) akkerbouw- en melkveebedrijven, 2001-2021

Bron: Wageningen Economic Research en CBS Statline consumentenprijzen.

De reële verdien capaciteit van melkveebedrijven is in twintig jaar tijd in totaal met ruim 20% afgenomen, de gemiddelde trend daalde van 2.360 euro (in prijzen van 2015) in 2001 naar 1.840 euro per hectare in 2021 (figuur 2). Gedurende deze periode heeft er in de melkveesector

¹ De stippelijijn geeft de trendontwikkeling van de netto toegevoegde waarde weer en is gebaseerd op een Hodrick-Prescott filter.

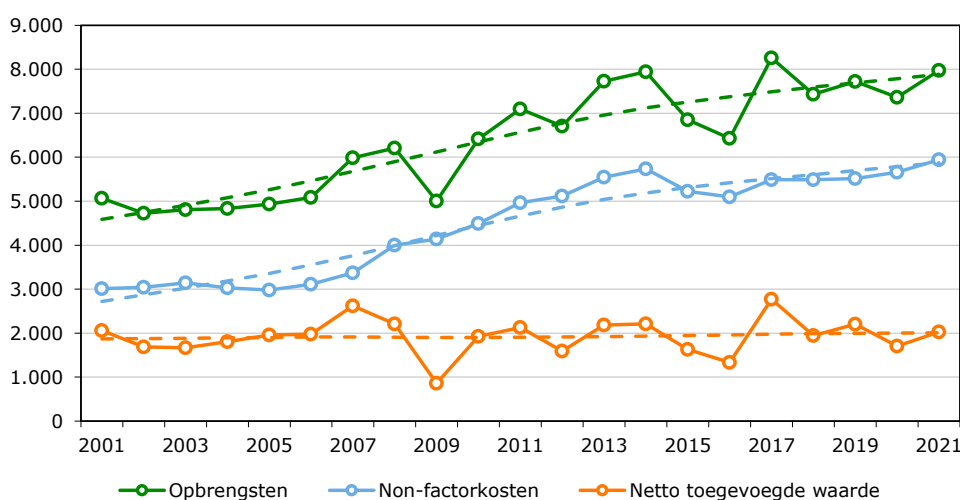
² De reële netto toegevoegde waarde in figuur 2 is weergegeven in constante euro's van 2015. Door de nominale netto toegevoegde waarde (figuur 1) te corrigeren voor inflatie wordt het effect van geldontwaarding, de teruglopende koopkracht van de euro, uitgesloten. Dit zorgt ervoor dat de reële netto toegevoegde waarde in eerdere jaren direct valt te vergelijken met de huidige waarde, wat niet het geval is voor de nominale waarden.

een behoorlijke schaalvergroting plaatsgevonden. De reële netto toegevoegde waarde van akkerbouwbedrijven is in de periode 2001-2011 nog gestegen, maar daarna is ook in deze sector de gemiddelde reële verdien capaciteit van grond gedaald.

Melkveebedrijven

Opbrengsten en kosten per hectare snel gestegen

Het verschil tussen de totale opbrengsten en de non-factorkosten is de netto toegevoegde waarde.³ De totale opbrengsten per hectare laten een veel grotere variatie zien dan de kosten (figuur 3). Deze variatie werkt ook direct door in de netto toegevoegde waarde. Dit bevestigt dat prijsfluctuaties van zuivel een grote rol spelen in de jaarlijkse fluctuaties van de verdien capaciteit van grond in de melkveesector. Sinds de verlaging van de marktprijs ondersteuning voor zuivel in 2006 fluctueren de opbrengsten, en daarmee ook de verdien capaciteit, voor melkveebedrijven sterk. Daarnaast stegen de opbrengsten en kosten voor melkveebedrijven sterk gedurende de periode 2001-2021: de trend van de opbrengsten steeg met gemiddeld 2,7% per jaar, terwijl de non-factorkosten met 3,9% stegen. Deze sterke opwaartse trend illustreert de schaalvergroting in de melkveehouderij die bestond uit een sterke groei van de gemiddelde melkveestapel. Hierdoor werden melkveebedrijven intensiever, maar ook minder grondgebonden.



Figuur 3 Opbouw netto toegevoegde waarde¹ (euro per ha) melkveebedrijven, 2001-2021

Bron: Wageningen Economic Research.

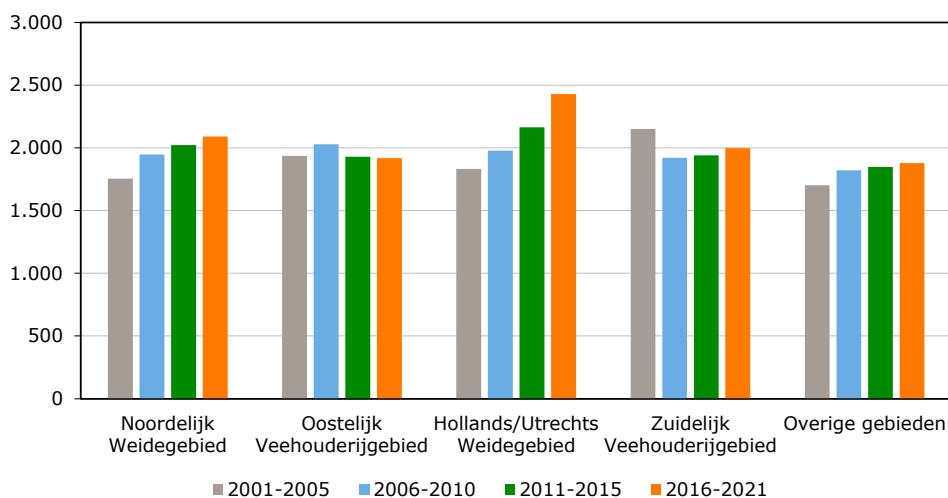
De opbrengsten, non-factorkosten en verdien capaciteit lijken gedurende de coronajaren 2020 en 2021 niet wezenlijk af te wijken van de langjarige trend (figuur 3). Alhoewel de netto toegevoegde waarde per hectare in 2020 onder het langjarig gemiddelde ligt, is deze afwijking vrij klein in vergelijking met fluctuaties in eerdere jaren. Bijlage 2 laat zien dat alternatieve maatstaven een vergelijkbaar beeld van de ontwikkeling van de verdien capaciteit van landbouwgrond geven. De sector wordt wel al jaren gekenmerkt door een negatief nettobedrijfsresultaat, wat de lage vergoeding voor arbeid en vermogen in de melkveehouderij reflecteert.

Ontwikkeling verdien capaciteit landbouwgrond verschilt per regio

De gemiddelde verdien capaciteit van de melkveebedrijven in het Hollands/Utrechts Weidegebied is met een derde toegenomen, van gemiddeld 1.830 euro in de periode 2001-2005 naar 2.430 euro per hectare in 2016-2021 (figuur 4). In het Hollands/Utrechts Weidegebied lijken voornamelijk de (non-factor)kosten voor productiemiddelen – zoals kunstmest, diergezondheid en veevoer – minder snel gestegen dan in de andere melkveeregio's. In het Noordelijk Weidegebied bleef de stijging van

³ Zie bijlage 1 voor een toelichting op de gebruikte inkomensbegrippen.

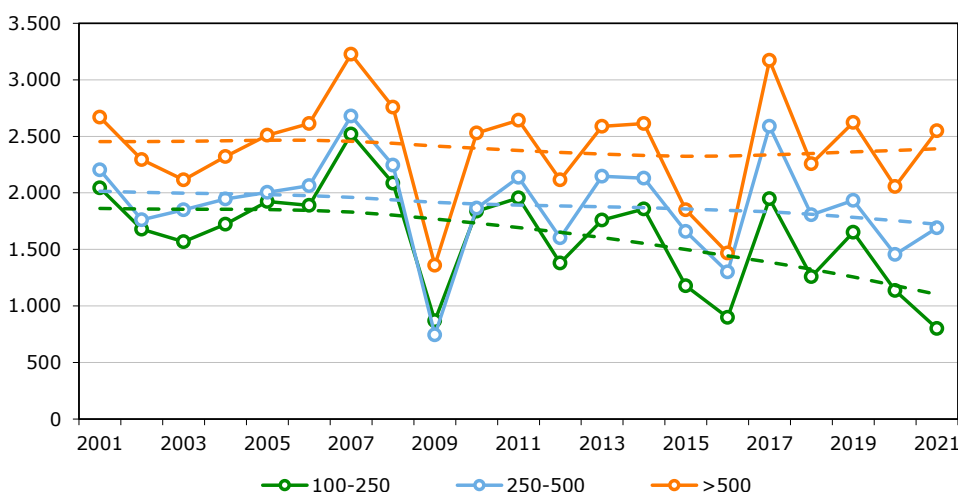
de netto toegevoegde waarde per hectare beperkt tot een vijfde, terwijl in het Oostelijk Veehouderijgebied en het Zuidelijk Veehouderijgebied de verdien capaciteit in de loop der tijd nauwelijks is veranderd. Tussen de gebieden loopt het verschil in de vijfjaarsgemiddelde van de verdien capaciteit niet meer dan 30% uiteen.



Figuur 4 Netto toegevoegde waarde¹ (euro per ha) melkveebedrijven naar regio, 2001-2021
Bron: Wageningen Economic Research.

Grotere bedrijven behalen hogere netto toegevoegde waarde per hectare

De netto toegevoegde waarde per hectare stijgt met de omvang van melkveebedrijven (figuur 5). Over de gehele periode 2001-2021 kwam deze uit op gemiddeld 1.620 euro voor de kleinere (100.000-250.000 euro SO), 1.900 euro voor de middelgrote (250.000-500.000 euro SO) en 2.400 euro per hectare voor de grotere bedrijven (meer dan 500.000 euro SO). De gemiddelde netto toegevoegde waarde per hectare van grotere melkveebedrijven is in twintig jaar tijd weinig veranderd, afgezien van de jaarlijkse fluctuaties (figuur 5). Maar de verdien capaciteit van de middelgrote melkveebedrijven is licht gedaald, en die van de kleinere bedrijven staat sterker onder druk (zie ook bijlage 3).

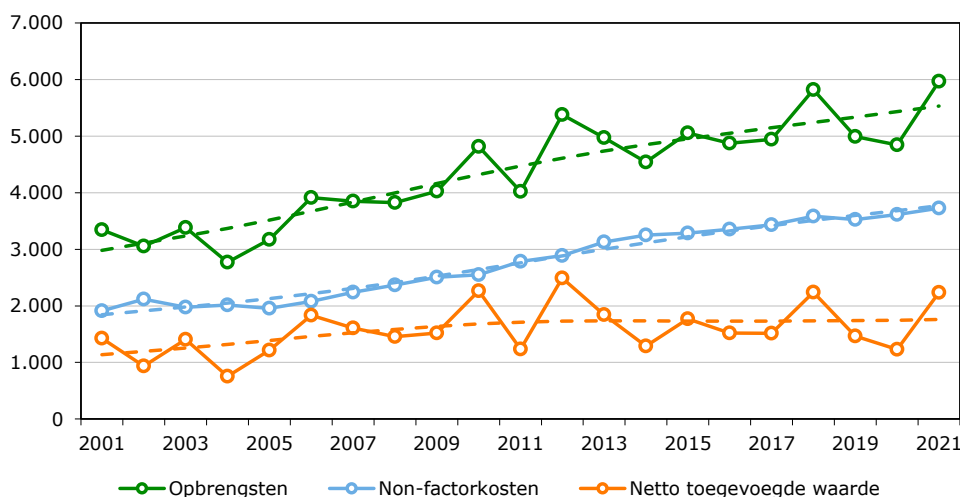


Figuur 5 Netto toegevoegde waarde¹ (euro per ha) melkveebedrijven naar omvang (1.000 euro SO), 2001-2021
Bron: Wageningen Economic Research.

Akkerbouwbedrijven

Sterk schommelende netto toegevoegde waarde als gevolg van prijsveranderingen

De ontwikkeling van de totale opbrengsten en non-factorkosten in de akkerbouw (figuur 6) lijkt sterk op die in de melkveehouderij (figuur 3). De totale opbrengsten in de akkerbouw zijn in de periode 2001-2021 gemiddeld met 3,1% per jaar gestegen, en de non-factorkosten met 3,6%. Ook de netto toegevoegde waarde per hectare is over de hele periode 2001-2021 gestegen, met gemiddeld 2,2% per jaar. Die groei vond plaats voor 2011, daarna is de netto toegevoegde waarde niet meer toegenomen, terwijl de trends voor de totale opbrengsten en non-factorkosten ook de afgelopen tien jaar een duidelijk stijgende lijn laten zien.

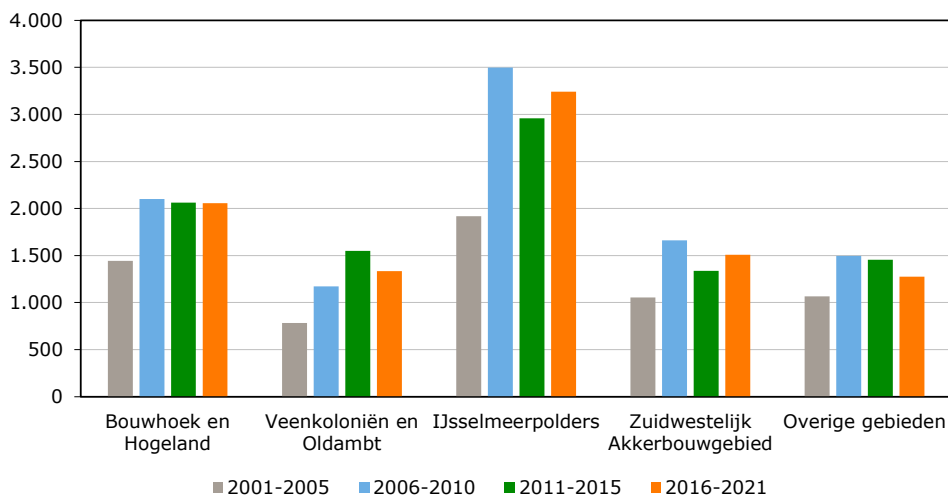


Figuur 6 Opbouw netto toegevoegde waarde¹ (euro per ha) akkerbouwbedrijven, 2001-2021
Bron: Wageningen Economic Research.

Akkerbouwbedrijven hebben al langer te maken met sterk schommelende inkomens als gevolg van prijsveranderingen. In figuur 6 is dit goed terug te zien in de forse jaarlijkse fluctuaties van de totale opbrengsten. Deze zijn het gevolg van jaarlijkse variaties in het oogstvolume (kg product) en de ontvangen prijs, mede door de invloed van het weer. De non-factorkosten fluctueren daarentegen juist zeer beperkt rond de langjarige trend.

Grote verschillen in verdiencapaciteit landbouwgrond tussen regio's

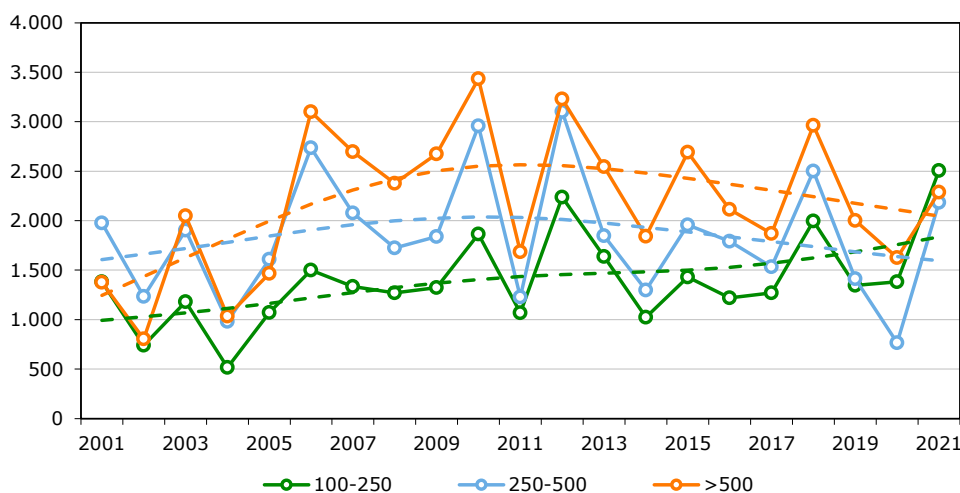
Het vijfjaarlijks gemiddelde van de verdiencapaciteit van de akkerbouwbedrijven ligt in de IJsselmeerpolders veel hoger dan in de andere gebieden. Waar de netto toegevoegde waarde in de Veenkoloniën en Oldambt in de periode 2016-2021 gemiddeld op 1.330 euro uitkwam, lag deze in de IJsselmeerpolders ruim tweemaal zo hoog op 3.240 euro per hectare. De hoge verdiencapaciteit in de IJsselmeerpolders is mede het gevolg van een gevarieerd en intensief bouwplan.



Figuur 7 Netto toegevoegde waarde¹ (euro per ha) akkerbouwbedrijven naar regio, 2001-2021
Bron: Wageningen Economic Research.

Grotere bedrijven hebben meer last van prijsschommelingen

De verdien capaciteit in de akkerbouw stijgt net als in de melkveehouderij met de bedrijfsomvang (figuur 8 en bijlage 4). Over de gehele periode 2001-2021 bedroeg deze gemiddeld 1.400 euro op de kleinere bedrijven (100.000-250.000 euro SO), 1.840 euro op de middelgrote (250.000-500.000 euro SO) en 2.180 euro per hectare op de grotere bedrijven (meer dan 500.000 euro SO). De inkomens in de akkerbouw kunnen van jaar op jaar sterk wijzigen door de prijsontwikkeling van de producten. Vooral op de middelgrote en grotere bedrijven zijn de schommelingen groot (figuur 8), mede door de grotere afhankelijkheid van deze bedrijven van de opbrengsten van de producten. Op de kleinere bedrijven is een groter deel van de opbrengsten afkomstig uit overige opbrengsten, zoals de verhuur van activa (grond, machines en gebouwen) en loonwerk voor anderen.



Figuur 8 Netto toegevoegde waarde¹ (euro per ha) akkerbouwbedrijven naar omvang (1.000 euro SO), 2001-2021
Bron: Wageningen Economic Research.

Bijlage 1 Begrippen

Opbrengsten

Agrarische bedrijven realiseren opbrengsten door de inzet van productiemiddelen. Deze opbrengsten bestaan uit de verkoop van producten en dieren, subsidies en toeslagen en overige opbrengsten zoals de verhuur van activa (grond, machines en gebouwen) en loonwerk voor anderen.

Kosten

De productiemiddelen bestaan uit productiefactoren (arbeid, kapitaal en grond) en overige productiemiddelen, zoals zaaizaad, pootgoed, kunstmest, gewasbeschermingsmiddelen, veevoer en dergelijke. De kosten van de productiefactoren worden factorkosten genoemd en die van de overige productiemiddelen non-factorkosten.

Netto toegevoegde waarde

Door de totale opbrengsten te verminderen met de non-factorkosten (inclusief afschrijvingen) resteert de netto toegevoegde waarde. Deze indicator is de beloning voor de gecombineerde inzet van de productiefactoren arbeid, kapitaal en grond. Het is daarbij niet van belang door wie de productiefactoren worden geleverd. Een ander woord voor de netto toegevoegde waarde is factoropbrengsten. Voor de factoropbrengsten op sectorniveau wordt ook wel het begrip agrarisch inkomen gebruikt.

Betaalde factorkosten

Om het inkomen van het bedrijf te berekenen, moet rekening worden gehouden met wie de productiefactoren levert. Het inkomen uit bedrijf is de beloning voor de eigen arbeid, het eigen vermogen en het gelopen ondernemersrisico. Dit inkomen is de netto toegevoegde waarde minus de betaalde factorkosten: betaalde arbeid, betaalde rente en betaalde pacht.

Nettobedrijfsresultaat

Als een (normatieve) vergoeding voor eigen arbeid en vermogen wordt afgetrokken van het inkomen uit bedrijf (exclusief betaalde rente), resteert het nettobedrijfsresultaat. In de landbouw komt het vaak voor dat het nettobedrijfsresultaat negatief is. Dit betekent niet meteen dat een faillissement dreigt, maar dat de aangenomen beloningsaanspraken van de productiefactoren kapitaal en eigen arbeid niet volledig worden gerealiseerd.

Nettobedrijfsresultaat en totale factorkosten

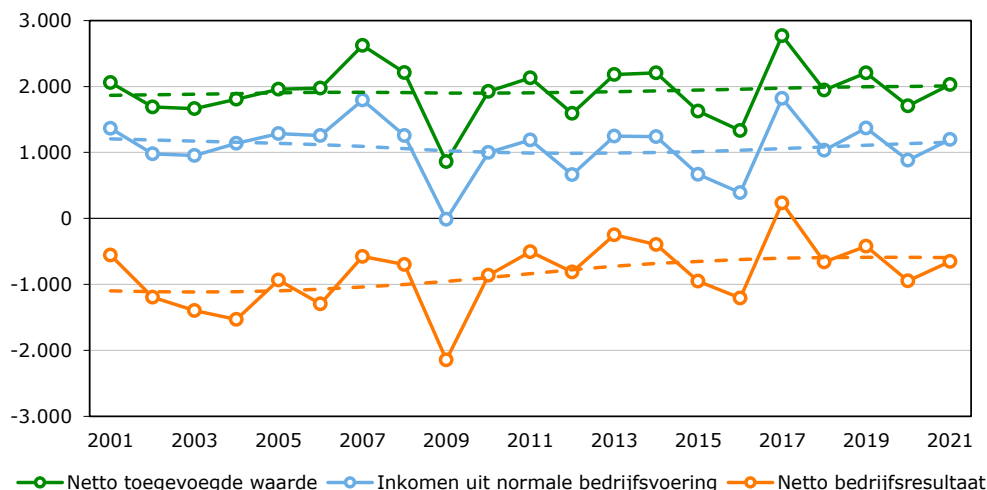
De som van het nettobedrijfsresultaat en de totale factorkosten (de betaalde en berekende) is per definitie gelijk aan de netto toegevoegde waarde.

Resultaten

Hieronder volgt een toelichting op de gemiddelde resultaten (euro per ha) in de periode 2016-2021 van melkveebedrijven (bijlage 3) en akkerbouwbedrijven (bijlage 4) naar omvang in Standaardopbrengst (SO).

Bijlage 2 Alternatieve maatstaven verdien capaciteit grond

Er zijn verschillende benaderingen van de verdien capaciteit van grond denkbaar (figuur B2.1). Deze maatstaven verschillen in de definitie van het restinkomen dat wordt toegerekend aan grond. Het hierboven behandelde concept van netto toegevoegde waarde omvat de beloning voor de gecombineerde inzet van de productiefactoren arbeid, kapitaal en grond. Het is daarbij niet van belang door wie de productiefactoren worden geleverd. Het inkomen uit normale bedrijfsvoering is het bedrag dat resteert als beloning voor de eigen arbeid, het eigen vermogen en het gelopen ondernemersrisico; dit inkomen is de netto toegevoegde waarde minus de betaalde factorkosten (arbeid, rente en pacht). Als een (normatieve) vergoeding voor eigen arbeid en vermogen wordt afgetrokken van het inkomen uit bedrijf (exclusief betaalde rente), resteert het nettobedrijfsresultaat.



Figuur B2.1 Alternatieve maatstaven verdien capaciteit¹ (euro per ha) melkveebedrijven, 2001-2021

Bron: Wageningen Economic Research.

Een recent artikel in het Financieel Dagblad luidt de noodklok over het sterk negatieve nettobedrijfsresultaat in de landbouw, de melkveehouderij in het bijzonder.⁴ Figuur B2.1 bevestigt dat het nettobedrijfsresultaat in de melkveehouderij de afgelopen twintig jaar inderdaad in bijna alle jaren negatief was. Dit betekent echter niet dat een faillissement dreigt, maar dat de aangenomen beloningsaanspraken van de productiefactoren kapitaal en eigen arbeid niet volledig worden gerealiseerd. Dat geldt in het bijzonder voor de eigen arbeid, waarvan de berekende kosten immers de grootste post is (zie tabel B3.1 en B4.1). Grotere bedrijven realiseren wel een marktconforme beloning voor hun arbeid en kapitaal.

Daarnaast laat figuur B2.1 een duidelijke opwaartse trend zien in de ontwikkeling van het nettobedrijfsresultaat. De ramingen voor 2022 laten zelfs een positief nettobedrijfsresultaat zien. Het probleem in de landbouw van een lage vergoeding voor arbeid en vermogen is dus niet nieuw en is de laatste twee decennia gaandeweg zelfs verbeterd.

⁴ Van der Boon, Vasco en Pim Kakebeek (2023). 'Bij deze grondprijzen is er geen verdienmodel te bedenken', *Financieel Dagblad*, 4 februari 2023.

Bijlage 3 Resultaten van melkveebedrijven

De totale opbrengsten en non-factorkosten (inclusief afschrijvingen) per hectare stijgen op de melkveebedrijven bij een toenemende bedrijfsomvang. Per saldo stijgt de netto toegevoegde waarde per hectare bij een grotere bedrijfsomvang, van 1.270 euro op de kleinere bedrijven tot 2.360 euro per hectare op de grotere bedrijven (tabel B3.1).

Tabel B3.1 Resultaten (euro per ha) melkveebedrijven naar omvang (1.000 euro SO), gemiddelde 2016-2021

	Alle	100-250	250-500	>500
A Opbrengsten, totaal	7.540	6.000	7.160	8.240
w.v. producten en dieren	6.630	5.200	6.250	7.300
subsidies en toeslagen	450	450	430	460
overige opbrengsten	460	360	470	470
B Non-factorkosten	5.540	4.730	5.360	5.880
w.v. betaalde non-factorkosten	4.540	4.060	4.390	4.770
afschrijvingen	1.000	660	970	1.110
C Netto toegevoegde waarde (A-B)	2.000	1.270	1.800	2.360
D Betaalde factorkosten	880	570	790	1.030
w.v. betaalde pacht	260	250	260	270
betaalde arbeid	160	50	110	230
betaalde rente	460	270	420	530
E Inkomen uit normale bedrijfsvoering (C-D)	1.120	700	1.010	1.330
F Nettobedrijfsresultaat (A-B-G)	-610	-1.980	-950	40
G Factorkosten, totaal	2.610	3.250	2.750	2.320
w.v. betaalde arbeid	160	50	110	230
berekende arbeid	1.810	2.600	2.010	1.420
berekende rente vermogen exclusief grond	180	140	180	190
berekende rente grond	200	200	190	200
betaalde pacht	260	250	260	270
H Netto toegevoegde waarde (F+G=C)	2.000	1.270	1.800	2.360

Bron: Wageningen Economic Research.

De stijging van de opbrengsten met een toenemende bedrijfsomvang hangt onder meer samen met de toename van de intensiteit van de bedrijfsvoering, zoals een hogere melkproductie per hectare. De opbrengsten bestaan voor het overgrote deel (88% voor alle bedrijven) uit de omzet van producten en dieren (in hoofdzaak melk en zuivelproducten), waarbij de omvang er vrij weinig toe doet. Het inkomen uit bedrijf stijgt bij toenemende bedrijfsomvang, van 700 euro op de kleinere bedrijven tot 1.330 euro per hectare op de grotere bedrijven. Het gemiddelde nettobedrijfsresultaat – totale opbrengsten minus alle (betaalde en berekende) kosten – van de melkveebedrijven was in de periode 2001-2021 slechts in één jaar (2017) positief. Alleen de groep grotere melkbedrijven realiseerde in het merendeel van deze jaren een marktconforme beloning voor de inzet van eigen arbeid en kapitaal, ofwel een positief nettobedrijfsresultaat. Het schaalgrootte-effect komt vooral naar voren in lagere berekende kosten van arbeid per hectare bij toenemende omvang. Zo is de arbeidsinzet in uren per hectare lager, zodat de arbeid efficiënter wordt ingezet.

Bijlage 4 Resultaten van akkerbouwbedrijven

Bij een toenemende bedrijfsomvang nemen zowel de opbrengsten als de non-factorkosten (inclusief afschrijvingen) per hectare toe. Per saldo stijgt de netto toegevoegde waarde per hectare bij een grotere bedrijfsomvang, van 1.030 euro op de kleinste bedrijven tot 2.140 euro per hectare op de grotere bedrijven (tabel B4.1).

Tabel B4.1 Resultaten (euro per ha) akkerbouwbedrijven naar omvang (1.000 euro SO), gemiddelde 2016-2021

	Alle	25-100	100-250	250-500	>500
A Opbrengsten, totaal	5.240	4.280	4.840	5.200	6.140
w.v. producten en dieren	3.710	2.330	2.960	3.870	4.990
subsidies en toeslagen	460	480	500	450	430
overige opbrengsten	1.070	1.480	1.390	880	710
B Non-factorkosten	3.540	3.250	3.230	3.510	4.000
w.v. betaalde non-factorkosten	2.600	2.440	2.390	2.610	2.850
afschrijvingen	950	810	840	910	1.140
C Netto toegevoegde waarde (A-B)	1.700	1.030	1.610	1.690	2.140
D Betaalde factorkosten	850	600	650	800	1.190
w.v. betaalde pacht	380	320	330	340	490
betaalde arbeid	180	70	80	200	330
betaalde rente	280	210	250	260	370
E Inkomen uit normale bedrijfsvoering (C-D)	850	430	960	890	950
F Nettobedrijfsresultaat (A-B-G)	-260	-1.360	-320	-180	310
G Factorkosten, totaal	1.960	2.390	1.930	1.870	1.830
w.v. betaalde arbeid	180	70	80	200	330
berekende arbeid	1.010	1.540	1.140	980	630
berekende rente vermogen exclusief grond	140	160	120	130	150
berekende rente grond	250	300	260	230	230
betaalde pacht	380	320	330	340	490
H Netto toegevoegde waarde (F+G=C)	1.700	1.030	1.610	1.690	2.140

Bron: Wageningen Economic Research.

De stijging van de opbrengsten hangt onder meer samen met de toename van de intensiteit van de bedrijfsvoering. Het bouwplan bestaat uit een groter aandeel aardappelen, uien en groenten, wat ook zorgt voor hogere kosten per hectare. Het inkomen uit bedrijf uit normale bedrijfsvoering stijgt bij toenemende bedrijfsomvang, van 430 euro op de kleinste bedrijven tot 950 euro per hectare op de grotere bedrijven. Het nettobedrijfsresultaat – totale opbrengsten minus alle (betaalde en berekende) kosten – is in de akkerbouw in de meeste jaren negatief. Alleen de groep grotere akkerbouwbedrijven realiseert een positief nettobedrijfsresultaat. Het schaalgrootte-effect komt vooral naar voren in lagere berekende kosten van arbeid per hectare bij toenemende omvang.

Meer informatie

Dr. P.J. Woltjer, senior onderzoeker
T +31 (0)70 3358 155
E jop.woltjer@wur.nl
www.wur.nl/economic-research

2023-056