

IN 2022 OP VIER BEDRIJVEN INFECTIES VASTGESTELD

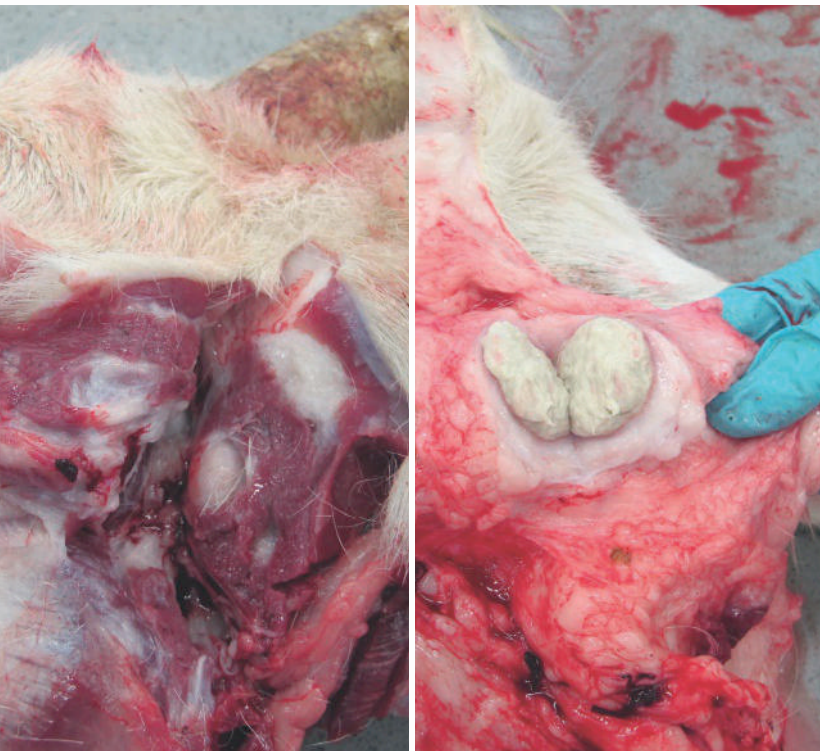
# Alert op CL bij geiten



**Caseous lymfadenitis (CL) wordt veroorzaakt door de bacterie *Corynebacterium pseudotuberculosis*. In 2022 werd op vier melkgeitenbedrijven, met daarvoor een CL-vrije status, een infectie met CL vastgesteld. Door de lange incubatietijd komt het ziektebeeld in een geïnfecteerd koppel meestal niet overeen met het werkelijk aantal geïnfecteerde dieren. In de praktijk blijken het er vaak veel meer te zijn.**

Infecties met CL ontstaan vaak via wondjes in de huid of het mondslijmvlies. CL veroorzaakt lymfadenitis, met de daarvoor kenmerkende abscessen in lokaal drainerende lymfeknopen. In de meeste gevallen ziet de veehouder als eerste bulten bij de kop en

in het halsgebied. Maar ook ter hoogte van de boeg, de vang en de uier kunnen bulten ontstaan. De meeste geiten ontwikkelen klinische klachten binnen twee tot zes maanden na infectie. Wanneer je klinische klachten ziet, heeft het moment van infectie dus al maanden eerder plaatsgevonden. De relatief lange incubatietijd van CL maakt het meestal ingewikkeld om de bron te traceren. De belangrijkste risicofactor voor insleep van CL is aanvoer van geïnfecteerde dieren. Daarnaast is indirecte versleep van CL-bacteriën mogelijk via materialen en personen uit een geïnfecteerde omgeving. Wanneer de bacterie vrijkomt uit doorbroken abscessen kan de kiem meerdere maanden in de omgeving overleven.



### Sneeuwbal

In een koppel ontstaat vaak een sneeuwbaal. Hoe de infectie zich ontwikkelt na introductie op een bedrijf, hangt af van drie factoren: hoe de infectie binnenkomt, het aantal dieren dat na insleep is of wordt geïnfecteerd en de intensiteit van contact tussen de dieren onderling. Dieren met klinische verschijnselen zijn vaak het topje van de ijsberg. Direct na het vaststellen van een infectie is de ernst van de infectie maar moeilijk in te schatten.

### Bedrijfsvoering sluiten

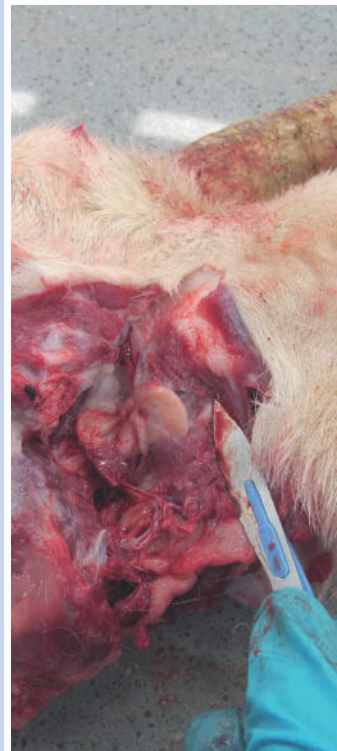
Aanvoer van dieren geeft altijd een risico op insleep van ziekten. Hoewel steeds meer mensen het belang van een gesloten bedrijfsvoering inzien, blijkt uit de dierziekte-monitoring dat slechts 26 procent van de Nederlandse melkgeitenbedrijven in 2021 géén dieren had aangevoerd. Vrijwel de helft van alle bedrijven (47 procent) heeft binnen dit jaar dieren binnen gekregen van twee of meer andere bedrijven. Als een gesloten bedrijfsvoering niet mogelijk is, adviseren wij om aangevoerde dieren in quarantaine te plaatsen en nadere diagnostiek uit te voeren. Ook wanneer deze dieren afkomstig zijn van certificaatwaardige bedrijven. Bovendien adviseren wij kopers om de gezondheidsstatus op het bedrijf van aanvoer goed uit te vragen. Naast CL kunnen ook bijvoorbeeld CAE, salmonellose en chlamydie via aankoop van dieren worden geïntroduceerd in een koppel. Wanneer deze aandoeningen eenmaal binnen zijn op een bedrijf, is het heel moeilijk om er weer vanaf te komen.

### Aanpak CL

De aanpak van CL op besmette bedrijven is maatwerk. Allereerst moet een diagnose gesteld worden door de verwekker van CL aan te tonen. Op basis van ervaringen uit de jaren negentig van de vorige eeuw, toen CL veelvuldig voorkwam op melkgeitenbe-

## monitoring

Voor CL bestaat al zo'n drie decennia een certificeringsprogramma. Daarvoor is het van belang dat de steekproef correct wordt uitgevoerd. Naast het jaarlijkse bloedonderzoek op melkgeitenbedrijven moet ook jaarlijks een dierenarts- en eigenaarsverklaring te worden ingestuurd. De dierenarts en melkgeitenhouder dienen hiervoor gezamenlijk een klinische inspectie van het koppel uit te voeren. Als er dieren verdacht worden van CL, dan is nadere diagnostiek nodig. Voor de betrouwbaarheid van het CL-programma is het van belang dat de klinische inspectie zorgvuldig wordt uitgevoerd en dat de steekproef zorgvuldig en conform instructies wordt uitgevoerd. Wij adviseren melkgeitenhouders en dierenartsen daarom te allen tijden alert te zijn op geiten met bulten. Doe altijd nader onderzoek als bulten niet direct te relateren zijn aan een behandeling of vaccinatie.



drijven, adviseren we om nauwgezet een klinische inspectie en klinisch onderzoek uit te voeren. Dieren met bulten kun je het beste isoleren en afvoeren. Wanneer gedurende een half jaar geen dieren met klinische klachten meer zijn gezien, is het advies om bloedonderzoek te laten doen. Hoewel zeer begrijpelijk dat houders in deze ongewenste situatie snel actie willen ondernemen, wijzen wij houders erop kritisch te zijn op de voor- en nadelen en ook op de kosten van een bepaalde strategie in relatie tot het doel waar je naartoe werkt, en wat je in de tussentijd kan verwachten.

Wij helpen hier graag bij. Neem voor veterinair vragen op werkdagen tussen 15.00-17.00 uur contact op met de Veekijker via 088 20 25 555.

SCAN DE QR-CODE VOOR  
MEER INFORMATIE OVER CL



**Monitoring**  
DIERGEZONDHEID

Al sinds 2002 houdt Royal GD zich intensief bezig met de uitvoering van de diergezondheidsmonitoring in Nederland. Hiervoor werken wij nauw samen met onder andere de diersectoren, de zuivel, het ministerie van LNV, dierenartsen en veehouders. Deze rubriek verhaalt over bijzondere gevallen, speciaal onderzoek en opvallende resultaten die het werk van de monitoring oplevert. Samen werken we aan diergezondheid in het belang van dier, dierhouder en samenleving.