





Qu'indiquent les prolapsus ?

- Un prolapsus correspond au déplacement d'un organe vers l'extérieur du corps.
- Chez les porcs, les prolapsus des tissus rectaux ou utérins sont observés, mais ils ne se produisent que de façon sporadique.
- Le prolapsus du rectum peut indiquer un stress lié au froid et/ou au transport, ou des troubles intestinaux.
- Le prolapsus de l'utérus se produit généralement chez les truies à l'approche de la mise bas et peut être suivi d'un prolapsus du rectum.
- Les organes concernés par le prolapsus peuvent être endommagés, causant des douleurs et un saignement abondant, rendant ces porcs inaptes au transport. 

{Annexe I, Chapitre I, Point 4.} : séparation, traitement vétérinaire et/ou abattage d'animaux qui tombent malades ou qui sont blessés durant le transport.

{Annexe I, Chapitre I, Point 5} : usage de sédatifs. 

Remarque : Les exigences listées paraphrasent le texte littéral de la réglementation et ne sont pas complètes. De plus, il se peut qu'il existe une législation nationale plus stricte en application. Pour obtenir une description plus détaillée des exigences spécifiques, consultez l'analyse « [Aptitude au transport](#) ».

Exigences légales

Règlement du Conseil (CE) 1/2005 : Exigences relatives aux prolapsus :

{Annexe I, Chapitre I, Point 1} : seuls les animaux en bonne santé doivent être transportés.

{Annexe I, Chapitre I, Point 2.b} : les animaux en mauvaise santé présentent des blessures ouvertes sévères, ou un prolapsus.

{Annexe I, Chapitre I, Point 3.a} : pas de souffrances supplémentaires pour les animaux légèrement blessés ou malades.

{Annexe I, Chapitre I, Point 3.b.} : transport d'animaux dans le cadre d'un projet de recherche scientifique.

{Annexe I, Chapitre I, Point 3.c} : transport sous supervision vétérinaire aux fins ou à la suite d'un traitement ou d'un diagnostic.

Méthode d'inspection (recommandé)

- Si le trajet prévu dure moins de 8 heures, l'éleveur/euse et le chauffeur du camion doivent évaluer l'aptitude au transport avant et pendant le chargement.
- Si le trajet dure plus de 8 heures, un(e) inspecteur/riche officiel/elle doit être présent(e) lors du chargement pour assurer l'aptitude au transport des porcs.
- Dans les deux cas, les porcs seront examinés pour détecter la présence de **prolapsus**.
- L'inspecteur/riche reporte ses observations à l'éleveur/euse et/ou au transporteur/euse et en cas d'incohérence entre les exigences légales et la situation durant le chargement et le transport, des mesures correctives devront être prises afin de garantir que la situation soit conforme aux exigences légales à l'avenir.



Examiner tous les porcs pour détecter la présence de prolapsus rectal et/ou utérin :

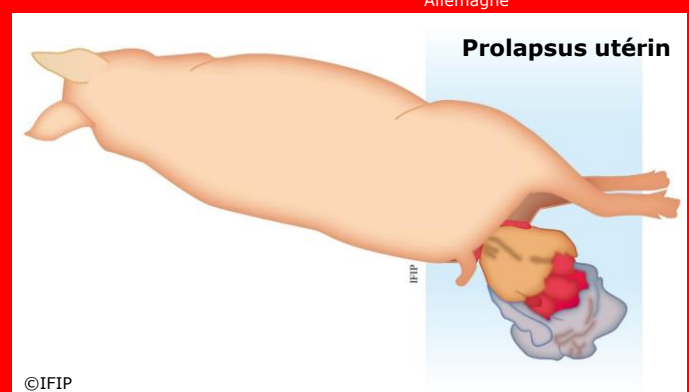
- Un prolapsus rectal correspond à une protubérance du tissu interne par le rectum. Bien souvent, le premier signe visible d'un prolapsus rectal est la présence de sang dans les excréments.
- Un prolapsus utérin correspond à une protubérance de l'utérus ou d'une partie de l'utérus par la vulve.

Les animaux doivent être examinés par l'arrière, en vérifiant la présence de bosses ou de protubérances de tissu depuis le rectum ou la vulve.

**Pas risque d'atteinte au bien-être :
Aucune preuve de prolapsus**



**Haute risque atteinte au bien-être :
Preuve de prolapsus**



Sources de la méthode d'évaluation : Protocole Welfare Quality® et instructions pratiques pour évaluer l'aptitude au transport des porcs



Co-funded by
the European Union



WAGENINGEN
UNIVERSITY & RESEARCH



AARHUS
UNIVERSITY

FRIEDRICH-LOEFFLER-INSTITUT



Bundesforschungsinstitut für Tiergesundheit
Federal Research Institute for Animal Health



EU Reference Centre
for Animal Welfare *Pigs*

En cas de question ou de suggestion relative à cette fiche, veuillez contacter le Centre info.pigs@eurcaw.eu