

Op Pad met ... Joop Schaminée in het Geuldal

“Het Heuvellandschap van Zuid-Limburg is van grote betekenis voor Nederland én Europa”

CV Joop Schaminée

2018 - heden
Voorzitter Stichting Levend Archief

2006 - heden
Bijzonder hoogleraar vegetatiekunde (Victor Westhoff-leerstoel) Radboud Universiteit Nijmegen en Wageningen Universiteit

2005 - heden
Lid OBN-deskundigteam Heuvellandschap

2003 - 2008
Boekenreeks Europese Natuur in Nederland

1995 - 1999
Boekenreeks De vegetatie van Nederland

1992 - heden
Coördinator Landelijke Vegetatie Databank en informatiesysteem SynBioSys

1987 - heden
Senior onderzoeker Wageningen Environmental Research (WENR)

Opleiding
Biologie, Radboud Universiteit Nijmegen



Joop Schaminée is een van de grootste kenners van de Nederlandse vegetatie en heeft hierover verschillende standaardwerken gepubliceerd. Hij maakt zich zorgen over het verlies van soorten in Nederland, en daarmee het verdwijnen van genetische diversiteit. Toch is hij ook optimistisch over natuurherstel. We gaan op pad in het Heuvellandschap van Zuid-Limburg: uniek in Nederland en volgens Schaminée ook op Europese schaal van grote betekenis.



Waarom heb je ons meegenomen naar het Heuvellandschap in Zuid-Limburg?

“Het Heuvellandschap is een van de landschappen die mij het meest dierbaar is. Omdat ik al veertig jaar bezig ben met de plantengroei van Nederland, heb ik Nederland zo’n beetje drie-maal van voor tot achter gezien. Ik hou eigenlijk van alle landschappen, maar ik heb vooral een zwak voor het rivierengebied, het kustgebied en het Heuvelland. En binnen deze reeks is Zuid-Limburg speciaal; zo heeft het verreweg de grootste soortenrijkdom van Nederland. Het boek Grenzeloze natuur (Schaminée *et al.*, 2010) karakteriseert het Heuvellandschap weliswaar als van matige betekenis op Europees niveau, maar dat oordeel moet genuanceerd worden: Zuid-Limburg zit namelijk op de knik tussen heuvelland en laagland. Die randzone vind je maar op een paar plekken in Europa. Door insnijdingen komen oude geologische afzettingen aan de oppervlakte, heel dicht bij jonge gesteenten. Zuid-Limburg heeft drie grote formaties: kalkgesteente, daarboven klei, grind en zand, en daarboven löss. Als je bijvoorbeeld de Bemelerberg oploopt, zie je die formaties op hele korte afstand van elkaar. Daar komt een handvol plantengemeenschappen voor, die heel verschillende vegetatieklassen vertegenwoordigen. Dat maakt het tot een gradiëntrijk en heel spannend landschap. Geen enkel Natura 2000-gebied heeft zoveel habitattypen en soorten als het Geuldal. We hebben het weliswaar erg aangetast, maar de basis is er nog steeds. In dat opzicht is Zuid-Limburg van grote betekenis voor zowel Nederland als Europa.

Zuid-Limburg is trouwens geen heuvellandschap, maar een dalenlandschap. Het is een plateau waarin rivieren zijn ingesneden. De Maas met zijn terrassen en de Geul met zijn zijrivieren vormen de dalen. Geologisch is het, met uitzondering van de Vaalserberg, laagland, want die grens ligt op 300 meter.”

Kan die randzone van belang zijn voor de genetische diversiteit?

“Onder bepaalde, gespannen omstandigheden, zoals in het stedelijk gebied of aan de rand van een areaal, kan de spanning zo hoog oplopen dat soorten zich genetisch aanpassen. Een voorbeeld is het geel zonneroosje, dat hier genetisch

anders is dan in het centrum van zijn areaal in Midden-Europa. Het stemt mij optimistisch dat soorten zich kunnen aanpassen, maar ik ben ook een realist. In Nederland zijn 500 soorten bedreigd, 70 staan op het punt om uit te vallen. Waarschijnlijk zijn er al een paar verdwenen, zoals de trosgamander in Zuid-Limburg. En kwijt is kwijt, dat is het grote en indringende verhaal. Populaties hebben allemaal hun eigen genetische gesteldheid: als we soorten verliezen, verliezen we ook genetische diversiteit. We hebben in Nederland afgesproken dat we natuur gaan herstellen, daar is heel veel geld voor uitgetrokken. Er gebeurt gelukkig heel veel, maar we moeten dan wel de soorten weten te behouden.

Kasteel Schaloen.



Ik ben al met al niet somber. Ik ben positief over de jonge generatie: de huidige twintigers maken zich echt zorgen over omgeving, klimaat en wereld. Alleen al om die reden ben ik hoopvol: de ze nieuwe generatie zal niet laten gebeuren dat we de wereld naar de mallemoer helpen.”

Volgens de website van Natura 2000 is het Geuldal een halfnatuurlijk cultuurlandschap. Maar het verhaal daarover gaat vooral over bodem en vegetatie; niet over de intensieve landbouw van Zuid-Limburg, toch een belangrijk element in het landschap. En volgens de Europese Landschap Conventie is landschap iets wat mensen zien.

“De term landschap is ontstaan in de schilderkunst: landschap was een beeld. We zijn langzamerhand meer gaan kijken naar de inhoud: wat zijn de elementen van zo’n landschap? In de vegetatiekunde zien we het landschap als een herkenbaar en beschrijfbaar mozaïek van plantengemeenschappen: welke plantengemeenschappen zijn er wel en welke niet, welke staan onder druk? Dat is een manier om een landschap te analyseren. Het huidige Zuid-Limburgse landschap is een façadelandschap. Het ziet er nog goed uit, maar de inhoud is erg achteruitgegaan. Dat is triest, maar zolang de structuur er nog is en we de soorten hebben, is het nog te herstellen. Landschapsherstel kan soms trouwens wonderbaarlijk snel gaan. Kalkgraslanden bijvoorbeeld kun je vrij gemakkelijk herstellen.”

Jij ziet de armoede van het landschap en de mensen die ernaar kijken zien er de rijkdom van. Dat wringt toch?

“Dat wringt een beetje, maar niet helemaal. Veel mensen hebben last van de teloorgang van onze landschappen. We hebben een gezondheids crisis, die ook alles te maken heeft met landschap. Het is dramatisch dat wij aan het spelen zijn met de gezondheid van mensen - Parkinson bijvoorbeeld is een ziekte die ontstaan is door landbouwgif, het speelt dan ook het meest in intensieve landbouwgebieden. Uiteindelijk wil je je gewoon gezond en gelukkig voelen in de wereld waarin je leeft. Ik word persoonlijk niet echt gelukkig als ik door de Noordoostpolder rijd, maar voor de mensen die er wonen is het wel hún landschap en zij vinden die leegte denk ik prachtig. De mijnen in Zuid-Limburg waren rampzalig, maar de mensen waren enorm gefrustreerd toen ze gingen sluiten.”

Zijn die elementen van het landschap vooral geologisch en ecologisch van aard of zitten daar ook gebruikselementen bij?

“Ook gebruikselementen, zoals graften, heggen, houtwallen, holle wegen, hoogstamboomgaarden en oude knotbomen. De graften zijn voor een deel vlak getrokken. Dat gebeurt nu niet meer zo gauw, maar herstel heeft helaas geen hoge prioriteit bij de provincie. Onderlegger is de geomorfologie, daarop is het menselijk gebruik tot stand gekomen. Er is nog heel veel aanwezig, maar er is ook heel veel weg. Je kunt dingen herstellen als je ze tijd geeft. Al is het helaas wel danig verstoord door de enorme stikstofdeken. Overal zie je brandnetels.”

Hoe belangrijk is de EU voor het Geuldal en het Heuvellandschap?

“Natura 2000 is het vlaggenschip van het Europese natuurbehoud. Zonder Natura 2000 zouden natuur en landschap in Europa er veel slechter uitzien. Maar de uitvoering is zo gejuridificeerd en technocratisch geworden, zo in hokjes gedrukt zonder dat je over de randen van de hokjes heen mag kijken, dat het totaal frustrerend is in de uitvoering. Je moet wel regie voeren, maar je moet ook verstand en visie hebben. En je moet kunnen geven en nemen. En soms moeten we de letter van de wet even minder precies nemen, want anders gaan we fouten maken. Nu is het zo dat als een boerenbedrijf bij een natuurgebied ligt en iets over de maximale stikstofdepositie heengaat, men de boerderij gaat afbreken. Waarom ben je als maatschappij niet gewoon in staat om dit samen op te pakken? Waarom moeten overal ingewikkelde controlesystemen opgetuigd worden? Ik geloof in de inspanningsverplichting. Samen met de partijen die erbij betrokken zijn tot een oplossing komen.”

Stel dat Remkes geadviseerd zou hebben om de habitattypen opnieuw te definiëren?

“Voor mij zijn die definities niet heilig. Maar het gevaar bestaat dat je het kind met het badwater weggooit. Zolang dat risico te groot is, moeten we die definities wel handhaven. Europa zal die herdefiniëring bovendien niet laten gebeuren, al wordt er wel aan het stelsel gesleuteld.

Ik heb een andere koers voor ogen waarbij we het als maatschappij in samenspraak oplossen: met de boeren, de natuurbeschermers en de mensen

die er wonen, leven en werken. Wat de boeren betreft, we kunnen geen boer missen! Maar... het moet wel kleinschaliger en minder productief.”

Hoe is de samenwerking met België voor het beheer van de Geul?

“Grensoverschrijdend beheer is lastig. We zijn zo gefixeerd door grenzen. De Grensmaas is Natura 2000-gebied in Nederland, tot het midden

van de rivier. Het Belgische deel is geen Natura 2000. In natuurontwikkelingsland wordt desalniettemin goed samengewerkt met de Belgen. Al is door het verschil in taal samenwerking met Wallonië moeizamer dan met Vlaanderen. De overstroming van de Geul in Nederland en België in 2021 was, samen met de overstromingen in Duitsland, op wereldschaal een van de grootste natuurrampen. Je kunt je nu niet voorstellen,

zoals we hier nu vanaf de Schaelsberg op de Geul neerkijken, dat het hier vorig jaar zo catastrofaal was. De bereidheid om het samen aan te pakken is er wel, maar Wallonië, waar de catastrofe veel groter was dan bij ons, heeft grote financiële problemen. We waren in Nederland al voor de overstromingen bezig met landschapsbeheer en waterberging. Als dat er niet was geweest, was de ramp in Nederland ook veel groter geweest.”

De Geul.



Joop Schaminée bij vuursteenlaag in kalkgesteente.



Leidt klimaatverandering met zijn de toenemende weersextremen hier tot meer kansen voor een win-winsituatie voor veiligheid en natuur, zoals Ruimte voor de rivier?

“Ik weet dat niet zeker. De maatregelen voor waterberging leveren volgens mij voor de natuur niet zo heel veel op. We moeten zorgen voor meer sponswerking en meer natuurlijke stroomgebieden. De Geul is veel te diep ingesneden in het landschap, daardoor krijg je geen natuurlijke overstromingen, wel piekoverstromingen. Die brengen narigheid mee, zoals troep, gif, olie en organische stof, die zuurstof wegnemen, waardoor waterorganismen stikken. We zullen naar een ander waterbeheer toe moeten, waarbij we de beken verondiepen.”

Volgens de Europese Landschap Conventie moeten landschappen de ontwikkeling van identiteit, mentaliteit, eigenaarschap en een gevoel van thuishoren bevorderen bij bewoners en bezoekers. Geldt dat voor het Heuvellandschap?

“Dat moet, wil het echt toekomst krijgen. De houding van natuurorganisaties - geef ons maar de grond, want wij weten hoe het moet en jullie boeren niet - is arrogant. We zijn nog lang niet in goede dialoog. Ik denk dat we naar een vorm van burgerraden toe moeten. Er is meer samenspel nodig. Ook met mensen die wat minder achtergrond en verwantschap met ons landschap hebben dan wij, zoals migranten. Ze komen in een nieuwe omgeving. We moeten zoeken naar wegen waarmee we elkaar meer in het landschap ontmoeten.”

Stel dat jij het voor zeggen hebt in 2050, hoe zou dit landschap er dan uit moeten zien?

“Er bestaat een ongelooflijke noodzaak om het landschap te herstellen. Het is niet meer iets voor een paar mensen die zich druk maken over een paar plantjes en diertjes. We staan echt op het punt onze toekomst te verliezen. Dat wil ik gewoon niet zien gebeuren. Als je mij de macht geeft, gaan we dat landschap redden. Dat betekent een andere landbouw. De transitie waar al dertig jaar om geroepen wordt gaan we doorvoeren: minder productie, kleinschalig én regionaal. Andere omgangsvormen met elkaar zijn belangrijk, vanuit respect. Dat betekent ook werken met gebiedsprocessen, om samen de juiste keuzes te maken. Boeren helpen om tot een andere bedrijfsvoering te kunnen komen. Dat is mijn grote verhaal. Niet ‘laten we het maar eens proberen’, we zullen moeten!”

“In de tussentijd zullen we soorten moeten zien te behouden, dat is misschien wel mijn stokpaardje. Daarvoor dient het Levend Archief, waar ik voor werk. Voor planten leggen we een nationale zadencollectie aan, als backup van de natuur. Zaden van alle bedreigde soorten en populaties worden ingewonnen en geborgd. Ze worden gebruikt voor het versterken van bedreigde populaties die meer genetische diversiteit nodig hebben, en voor herintroducties. Vijf provincies hebben al besloten dit te gaan doen: Zeeland, Noord-Brabant, Limburg, Friesland en Groningen. Limburg heeft Operatie Peperboompje om de bedreigde soorten van het Heuvelland

te redden. Knikkend nagelkruid was in Zuid-Limburg verdwenen; we hebben hem teruggebracht in een kalkmoeras en hij doet het supergoed.

De lijst van Europese habitatsoorten is lang niet compleet. Van een aantal Europese bedreigde soorten die niet op die lijst staan beslaat Nederland een groot deel van het areaal, zoals drienerfzeggeweg, kruipende moerasweegbree en moerasandijvie. Het Levend Archief richt zich in eerste instantie op alle rodelijstsoorten. We zijn ook bezig om de bedreigde populaties van wilde planten in ons land een zelfde status te geven als die in botanische tuinen: collecties van nationaal belang. De Rijksoverheid moet deze zorg als een wettelijke taak zien. Het Levend Archief is al met al een geweldige onderneming waaraan honderden mensen gedreven meewerken, maar we hebben de finishlijn nog lang niet bereikt.”

JOS DEKKER & WIM DE HAAS

Heuvellandschap en Geuldal

Het Zuid-Limburgse Heuvellandschap is een van de twaalf landschappen beschreven in Grenzeloze natuur (Schaminée *et al.*, 2010). Het is een uitloper van het Europese montane gebied richting de Noordwest-Europese laagvlakte. In dit grensgebied is een kleinschalig landschap ontstaan, met vele soorten en plantengemeenschappen die hier hun noordgrens bereiken.

Vanuit internationaal perspectief heeft het landschapelijke hoogtepunten als plateaus, droogdalen, mergelgroeven, graften, hoogstamboomgaarden, holle wegen en gesloten hoeven. Kenmerkend zijn, naast de kalkafhankelijke ecosystemen, de zinkgraslanden langs de Boven-Geul en de bijzondere heischrale graslanden op de terrasafzettingen.

De Geul ontspringt in België. Hij is 58 km lang - waarvan er 30 km in Zuid-Limburg liggen - en stroomt uit in de Maas. De rivier is in de 20^e eeuw gereguleerd, maar in de huidige tijd met Europese subsidies weer deels hersteld. Hermeandering bracht stroomversnellingen, grindoevers en afkalvende oevers terug.

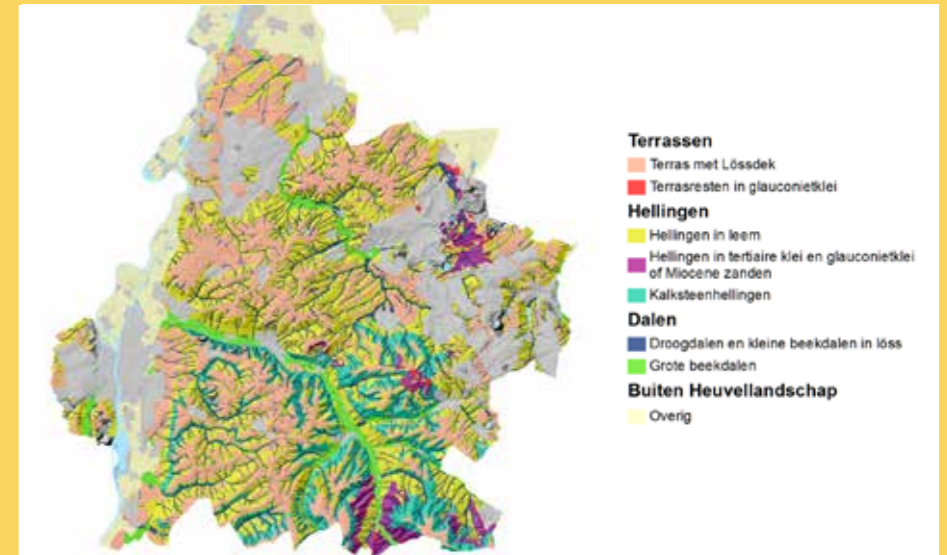
Het Geuldal is, met dalen van zijbeken als de Gulp, met ruim 2.724 ha een van de grootste terrestrische Natura 2000-gebieden in Nederland. Het telt 13 habitattypen, een kwart van alle Nederlandse habitattypen.

Bronnen:

- Schaminée, J.H.J., J.C.H.P. Dirkx & J.A.M. Janssen, 2010. Grenzeloze natuur. Zeist. KNNV Uitgeverij.
- Schaminée J.H.J. & J.A.M. Janssen (red.), 2009. Europese natuur in Nederland. Natura 2000-gebieden van Hoog Nederland. Zeist. KNNV Uitgeverij.
- www.natura2000.nl/gebieden/limburg/geuldal
- [wikipedia.org/wiki/Geul_\(rivier\)](http://wikipedia.org/wiki/Geul_(rivier))



Het Heuvellandschap in vogelvlucht, met typische kenmerken, ligging van habitats, hydrologie en menselijke invloeden. Beeld: Horst Wolter (OBN).



Landschappelijke bodemkaart van het Heuvellandschap. Bron: Bas van Delft, de Landschapsleutel (Wageningen Environmental Research).