



Popillia japonica (Eppo-code: POPIJA)

Japanse kever (Japanese beetle)

Type organisme: Insect (Bladsprietkever (Scarabaeidae))
Status: EU-status; Quarantaineorganisme (prioriteitsorganisme)
Niet aanwezig in Nederland

1. Waardplanten

Komt op zeer veel soorten planten voor met een voorkeur voor grassen (Poaceae). Daarnaast onder meer op Acer, Aesculus, Betula, Castanea, Cyperaceae, Fragaria, Juglans, Malus, Platanus, Populus, Prunus, Rosa, Rubus, Salix, Tilia, Ulmus en Vitis. Larven veroorzaken grote schade aan weiden en gazons. De kevers vreten bovengronds en geven schade in boomkwekerij- en andere gewassen, met name in zachtfruit zoals framboos, aardbei en druif. Daarnaast ook in mais, bonen en tomaten.

Klik [hier](#) voor een actueel overzicht van de waardplanten. Houd er rekening mee dat er mogelijk nog andere waardplanten zijn.

2. Symptomen

De vraat door de kevers veroorzaakt grote gaten in bladeren, bloemen, stengels en vruchten. Van de bladeren blijven alleen de nerven over met soms een dun laagje plantenweefsel ertussen. De bladresten worden bruin en vallen af. De schade kan lijken op rupsenschade. Adulten komen vaak in grote groepen voor. De larven leven in de grond en geven vrachtschade aan de wortels. Poppen zitten eveneens in de grond.



Schade *Popillia japonica* op Rubus
©EPPO, Maurizio Pavesi



Schade *Popillia japonica* op Malus
©EPPO, M.G. Klein, USDA/ARS, Wooster

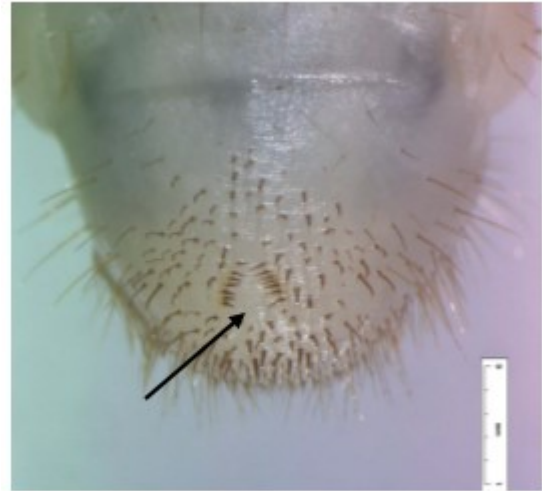
3. Waarnemen

Beschrijving

- Larve: Bruine kop, lijf wit, C-vormig gekromd met 3 paar lange poten en opgezwollen achterkant. Volgroeide larven zijn 1-2,5 cm lang. Aan de onderzijde van het laatste achterlijfsdeel staan 2 rijtjes korte *stekels in een V-vorm* (gebruik een loep). Bij andere soorten bladsprietkevers in Europa staan ze niet in V-vorm. N.B. De stekels zijn niet altijd aanwezig!
- Pop: Ca. 14 mm lang en 7 mm breed, lichtbruin en later metaalgroen (doordat de kever door de pophuid heen zichtbaar wordt). Bij keverpoppen liggen de vleugelaanzet en pootjes los tegen het lijf (bij poppen van een mot/vlinder zijn deze met het lijf vergroeid).
- Kever: 8 tot 11 mm lang, kop en lichaam metaalgroen, poten donkerder metaalgroen. Dekschilden koperkleurig bruin. Er staan 5 plukken witte haren aan de zijkant van het achterlijf (doorlopend naar de onderzijde) en twee plukjes aan de achterzijde net achter de dekschilden.



Popillia japonica larve met 3 paar lange poten en opgezwollen uiteinde.
©David Cappaert, Bugwood.org



Onderkant laatste segment larve. Pijl toont 2 rijen stekels in (omgekeerde) V- vorm.
© EPPO, J.F.Germain, LNPV, Montpellier



Popillia japonica pop.
©EPPO, M. Buonopane



Popillia japonica met witte haren in plukjes.
© EPPO, M. Buonopane

Wanneer en hoe waar te nemen

Kevers kunnen voorkomen van eind mei tot begin november, met de piek van half juli t/m half augustus. Ze kunnen in grote aantallen aanwezig zijn. Zie ook 'Soorten die erop lijken'. Larven en poppen zitten in de grond, van ongeveer augustus tot juni het jaar daarop. Controleer goed de grond en wortels van planten die men binnenkrijgt uit een gebied waar *Popillia japonica* (mogelijk) voorkomt. Let extra op als er grassen (in de container) bij staan. Dit geeft extra risico op aanwezigheid van larven, omdat eitjes met name bij grassen worden afgezet. De eitjes zelf (1,5 – 3 mm groot) worden in de grond afgezet, en zijn lastig te vinden.

Waar komt het organisme voor

Klik [hier](#) voor een actueel overzicht waar het organisme voorkomt. Houd er rekening mee, dat ze mogelijk ook nog in andere landen voorkomt.

Soorten die erop lijken

Popillia japonica lijkt sterk op de rozenkever (*Phyllopertha horticola*). De (adult van de) rozenkever is sterker behaard over het hele lijf. Het meest opvallende verschil is dat bij *Popillia japonica* witte

haren *in plukjes* op het achterlijf zitten. De rozenkever heeft ook witte haren, maar die staan meer egaal verspreid over het lijf. Ook *Anomala dubia* en *Mimela junii* lijken op *Popillia japonica*. Beide soorten missen echter witte haren op het achterlijf.

Let op: bij oudere exemplaren van *Popillia japonica* en de rozenkever kunnen de haren verdwenen zijn, waardoor het onderscheid lastiger is! Let daarom ook nog op het volgende (zie de vergelijkingsfoto onderaan): de dekschilden van *Popillia japonica* zijn vooraan breder dan achteraan (taps toelopend); bij de andere soorten zijn de dekschilden voor- en achteraan vrijwel even breed. De achterrand van het halsschild van *Popillia japonica* heeft middenin een W-vormige knik; de achterrand bij de andere soorten loopt min of meer rond. Overigens zijn *Anomala dubia* en *Mimela junii* meestal groter dan 11 mm.

De poppen van *Popillia japonica* zijn alleen door een expert te onderscheiden van andere bladspruitkevers, zoals de mei- en junikever. Ook bij larven wordt identificatie door een expert aanbevolen.



Popillia japonica met witte haren in plukjes.
© EPPO, M. Buonopane



De rozenkever, met verspreid staande haren.
© Cymothoa exigua, Wikipedia



Mimela junii. © Syrio, Wikipedia



Anomala dubia © Wim Rubers, Waarneming.nl



Verskil in grootte. Van links naar rechts: *Popillia japonica*, *Popillia horticola*, *Mimela junii*, *Anomala dubia*. De witte haarplukken zijn bij dit exemplaar van *Popillia japonica* vrijwel verdwenen. De bruine dekschilden zijn bij *Popillia japonica* vooraan breder dan achteraan; bij de andere soorten overal vrijwel even breed. De rode pijl toont de W-vormige knik in de onderrand van het groene halsschild van *Popillia japonica*. Bij de andere soorten is de rand vrijwel rond. Maatstreep is 1 cm.
© Jan Mertens, NVWA-NIVIP.

4. Wat te doen?

Melden bij (vermoeden van) vondst

Dit organisme heeft de prioriteits quarantainestatus. Het is zeer belangrijk dat een vondst van dit organisme zo snel mogelijk wordt ontdekt, om ingrijpende EU- maatregelen te voorkomen. Neem daarom direct contact op met uw keuringsdienst of de NVWA, indien u een besmetting met dit organisme vermoedt.

U mag geen plantenpaspoort uitgeven, en geen handelingen doen met, of bestrijding uitvoeren op betreffende planten, totdat uw keuringsdienst of de NVWA uitsluitel geeft.

Voorkomen van verdere verspreiding en bestrijding

Probeer mogelijk besmette planten fysiek gescheiden te houden van andere planten, maar zonder deze te verplaatsen, en neem dan direct contact op met uw keuringsdienst.

5. Meer informatie

Verdere informatie over *Popillia japonica* kunt u vinden op:

- Datasheet van de [FAVV \(BE\)](#)
- [EPPO Global database](#)
- Diagnostisch protocol EPPO: [zie PM7/074\(1\) Popillia japonica](#)

6. Opmerkingen/aanvullingen

Heeft u een vraag, opmerking of aanvulling over deze informatie, stuur deze dan naar het [Klantcontactcentrum](#) van de NVWA.