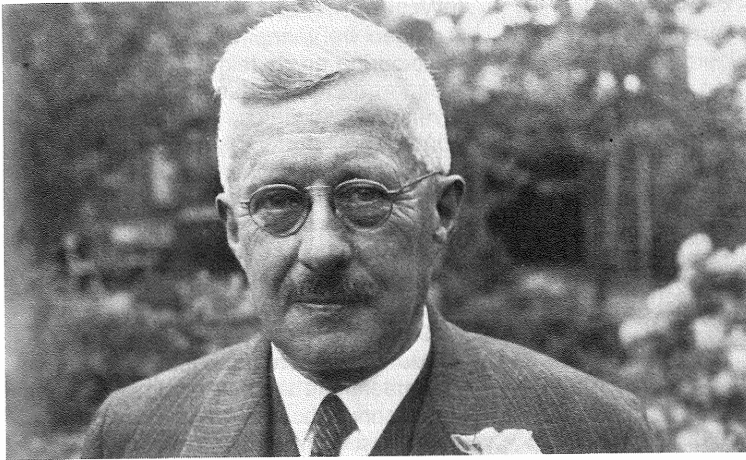


# Jongere Tuinkunst 2<sup>1</sup>

Drs. C. S. Oldenburger-Ebbers\*

## Landschapsarchitect Samuel Voorhoeve (1880-1948) en zijn collectie in de bibliotheek van de landbouwhogeschool



### Persoonlijke gegevens

Samuel Voorhoeve werd 6 juli 1880 in Rotterdam geboren als zoon van de architect Jakob Anthony Voorhoeve en Johanna de Lange, dochter van de toen zeer bekende Rotterdamse organist/componist Samuel de Lange. Van vader erfde hij zijn interesse voor het werk van architecten en van moeder zijn muzikaliteit.

De schooltijd (lager onderwijs en 3 jarige H.B.S.) bracht hij in zijn geboorteplaats door.

Van 1897-1899 volgde hij een middelbare cursus aan de Rijks Tuinbouwschool te Wageningen, waar hij in 1899 zijn diploma behaalde. De docent tuinkunst in Wageningen in die jaren was Leonard A. Springer, die hem de kunst van het ontwerpen en de liefde voor het natuurschoon heeft bijgebracht. In Voorhoeve's eerste ontwerpen is Springers stijl en manier van tekenen dan ook duidelijk te herkennen.

Nadat Voorhoeve zijn eerste plan tot exploitatie van bouwgrond aan de Utrechtse Straatweg te Oosterbeek had ontwikkeld en aan deze zelfde Straatweg in oktober 1900 een tuin had ontworpen, heeft hij waarschijnlijk direct liefde voor deze streek opgevat. Na een verblijf van 1902 tot 1906 in Oudenbosch vestigde hij zich in 1906 in Oosterbeek als zelfstandig tuinarchitect. De eerste vijftien jaar van zijn werkzaamheden heeft Voorhoeve veel werk uitgevoerd in opdracht van zijn oudere collega en vriend Hugo A. C.

Poortman. Daarna werd hij algemeen gemachtigde (van 1917-1931) op het landgoed „Duno” te Doorwerth voor de heer O. van Vloten en in de twintiger jaren rentmeester op de „Bilderberg” (van 1920-1922) voor Mr. P. G. van Tienhoven en rentmeester op „Het Jagershuis” voor de chocolade-fabrikant Driessen te Doorwerth, totdat dit huis in 1944 verwoest werd.

In 1912 trouwde Samuel Voorhoeve met Dina Maassen en ging wonen op Beukenlaan 9 te Oosterbeek, waar hij tot zijn dood zou blijven wonen. Uit dit huwelijk werden twee dochters en een zoon geboren. Zij schonken gezamenlijk in 1983 aan de Centrale Bibliotheek van de Landbouwhogeschool ruim 60 bewaard gebleven ontwerpen, vele foto's en ander documentatiemateriaal en een maquette van de terreinaanleg van „t Zonnehuis” in Terborg.

Ook gaf Voorhoeve nog cursussen (in ontwerpen?) in de volgende plaatsen: Zutphen, 1921-1923; Ellecom 1922 en 1923; Wageningen, 1922-1924, 1927, 1928; Ede, 1925-1927; Arnhem, 1927 en 1928. Hierbij zij opgemerkt dat er over de jaren vóór 1920 geen gegevens beschikbaar zijn.

S. Voorhoeve werkte en/of adviseerde voor de gemeenten Aalten, Doetinchem, Lochem, Renkum, Tiel, Veenendaal en Zaltbommel.

In „Groen” 1981, no. 9, staat Voorhoeve afgebeeld bij de groep van initiatiefnemers tot oprichting van de B.N.T. in 1922. Ook in het kasboek van de B.N.T. kunnen we lezen dat hij vanaf de oprichting lid is geweest.

### Aard van de werkzaamheden

Voor de volgende opdrachtgevers was Voorhoeve werkzaam:

- a. Gemeentelijke instellingen: ontwerpen van begraafplaatsen, openbare parken, villaparken en uitbreidingsplannen;
- b. Semi-overheidsinstellingen en kerkelijke instellingen: ontwerpen van ziekenhuisterreinen en groenvoorzieningen rond kerkgebouwen;
- c. Particulieren: aanleg en reorganisaties van buitenplaatsen en kleinere tuinen, zowel stads- als villatuinen.

De eerste 20 jaar kreeg Voorhoeve voornamelijk opdrachten van particulieren uit te voeren. Hij kreeg zijn opdrachten niet van één bepaalde, b.v. kerkelijke, kring. Hoewel van huis uit Remonstrants kwamen er toch opdrachten van Gereformeerde zijde en later van de R.K. grondbezitters, hetgeen in die tijd wel bijzonder was. Voorhoeve was daar trots op. In het begin van de twintigste eeuw verzezen er veel buitengoederen aan de zuidelijke Veluwezoom, waar hij kleinere of grotere opdrachten kreeg. Daarbij ging hij zich toen al liever landschapsarchitect dan tuinarchitect noemen, hoewel hij ook plannen voor tuinen bleef maken.

Hij had zich als zelfstandig tuinarchitect gevestigd, maar werkte veel met H. A. C. Poortman samen. In Voorhoeve's debiteurenboeken van 1920-1948 vinden we Poortman als debiteur vermeld. We mogen dus aannemen dat Voorhoeve bepaalde werken van Poortman ten uitvoer bracht.

In de lijst van topografisch-gerangschikte uitgevoerde projecten, die Voorhoeve bijhield, vinden we, zonder vermelding van jaartallen jammer genoeg, een groot aantal projecten, die ontworpen werden door Poortman (zie „Groen”, 11, 1982). Waarschijnlijk heeft Voorhoeve in zijn begintijd, toen hij nog een klantenkring moest opbouwen, veel werken van Poortman ten uitvoer gebracht en de leiding van het onderhoud op deze projecten gecontinueerd, zoals Poortman dat ook had gedaan voor de Franse tuinarchitect Eduard André. In 1927 schrijft Voorhoeve in een opsomming van de werken van Poortman: „Als iemand veel dank aan hem verschuldigd is, dan is het wel de

\* Conservator Afd. Speciale Collecties, Bibliotheek L.H.

heer S. Voorhoeve. Immers deze mocht veel onder Hugo Poortman werken, heeft aan deze leiding veel te danken van de kennis en bekwaamheden die hij later bij zijne klanten in praktijk bracht."

De volgende werken werden door H. A. C. Poortman ontworpen en door S. Voorhoeve uitgevoerd en/of onderhouden of van Poortman overgenomen:

Plaats:	Naam project:	Opmerkingen
Berg en Dal	Holthurnse Hof	1906: ontwerp rondom het huis door H. Poortman. 1906-'07: uitvoering 1910: aanleg rosarium en bouw oranjerie
Cleve (D.)	Kasteel Moyland	1908-'09: ontwerp voor park door H. Poortman
De Bilt	De Varenkamp	1909 en 1914: ontwerp rondom het huis door H. Poortman
Heemstede	De Hartekamp	1909: H. Poortman ontwierp hier een parterre vóór oranjerie, een pergola en een rosarium. Verder maakte hij reorganisatieplannen voor de omgeving bij het huis.
Marshoek/Emmen	Mataram	1909-'12: Poortman maakte hiervoor een ontwerp dat niet is uitgevoerd. Ook Voorhoeve vermeldt dit project. Deed hij de opmetingen?
Lochem	Villapark Berkeloord	1910: Dit is een opdracht die Poortman aan Voorhoeve overdroeg. Het ontwerp is dus van Voorhoeve zelf.
Oosterwolde	Landgoed Morren	1911-'12: omgeving landhuis en moestuin ontworpen door H. Poortman.
Laren (Gld.)	Kasteel Oolde	1913: ontwerp H. Poortman niet uitgevoerd. Opmeting terrein door S. Voorhoeve?
Epe (Gld.)	De Schuur	1913-'14: ontwerp landschappelijke aanleg door H. Poortman.
Zwolle	Sophia Ziekenhuis	1914: De omgeving werd door S. Voorhoeve ontworpen en aangelegd. Deze opdracht kreeg hij echter doorgespeeld van H. Poortman
Gorssel	Het Amelte	1915: ontwerp landschappelijke aanleg door H. Poortman.
Voorburg	Middenburch	1917-'18: ontwerp door H. Poortman
Doorn	Huize Doorn	1919-'20: ontwerp door H. Poortman. De uitvoering o.l.v. S. Voorhoeve werd in 1920 stopgezet.
Wapenveld	De Dreef	1920-'22: ontwerp door H. Poortman.

Wat bovenstaande projecten betreft mogen we aannemen dat Voorhoeve de uitvoering en de leiding van het onderhoud in opdracht van Poortman verrichtte. Vóór 1920 zijn ook Voorhoeve's eigen ontwerpen uitgevoerd, zoals de pergola op „De Hemelsche Berg” te Oosterbeek in 1914, het ontwerp van de buitenplaats „De Karperton” in Bergen (NH) in 1917, de aanleg van „Laag-Wolfheze” in Doorwerth in 1919/'20. Hij trad in dienst bij de heer Odo van Vloten als algemeen gemachtigde van het landgoed „Duno” te Doorwerth. Hij ontwierp daar o.a. een rosarium en reorganiseerde het heel landgoed.

#### Voorhoeve's stijlopvattingen

Bij het bestuderen van Voorhoeve's ontwerpen, voor zover die ons nu zijn overgeleverd, kunnen we het volgende over zijn stijlopvattingen opmerken: Bij voorkomende grote reorganisaties stond het behoud van het groen en het behoud van het landschap in het algemeen, voorop. Hij ging altijd uit van de bestaande situatie en probeerde daar het natuurlijke element zoveel mogelijk te gebruiken, wat naar zijn mening vaak bovendien nog kostenbesparend was. In zijn latere jaren heeft hij veel strijd geleverd als hij ondervond, dat het landschap ondergeschikt werd aan de bebouwing. Bij het ontwerpen van grotere buitenplaatsen werkte hij in de landschapsstijl in het voetspoor van L. A. Springer en H. Poortman. De hoogtekaart NAP was echter altijd zijn uitgangspunt. Hij vergeleek die graag met de noodzakelijke schaalverdeling op een thermometer of met de notenbalk in de muziek. Deze hoogtekaart geeft volgens Voorhoeve aan:

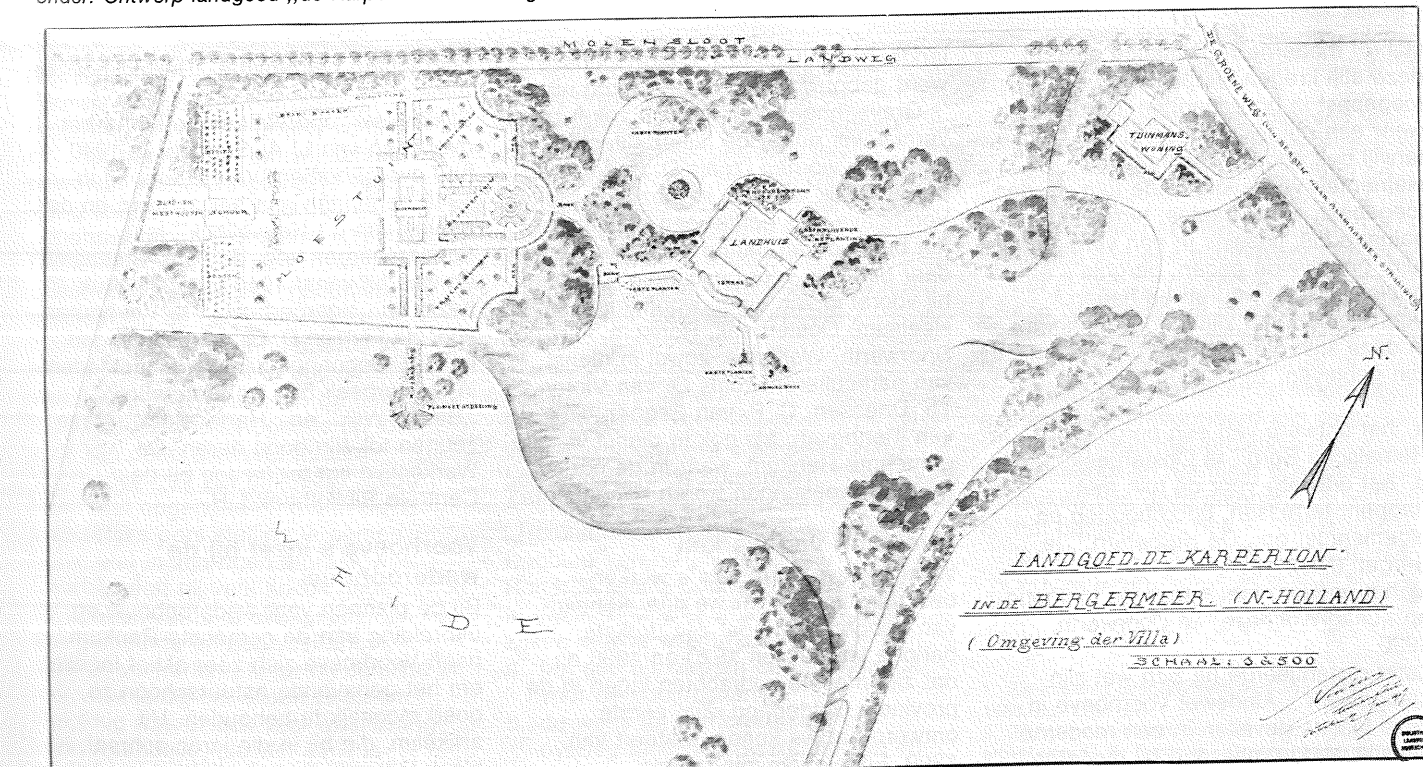
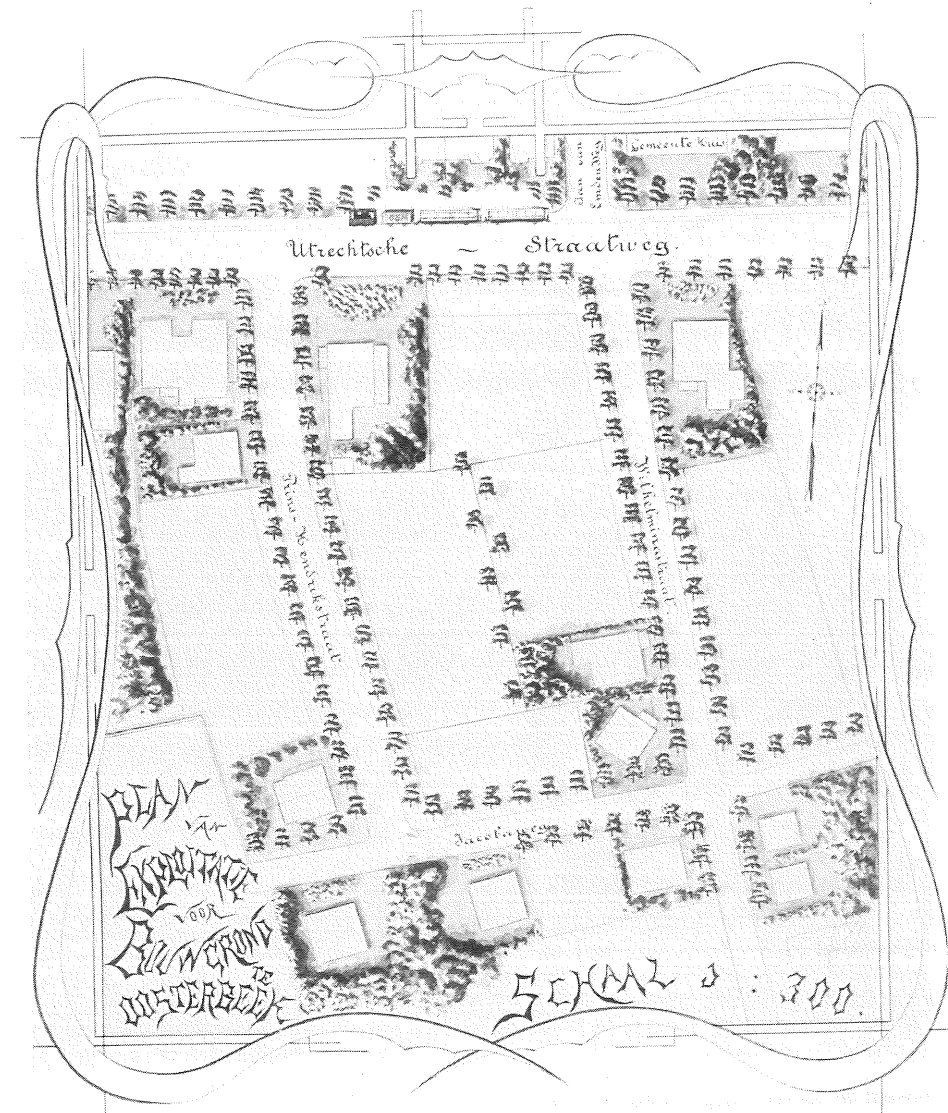
a. waar en hoe er in de polder en in 't bijzonder in het geaccidenteerd terrein gebouwd of geplant mag worden of waar er open ruimten zullen worden vrijgelaten of vrijgemaakt, om vergezichten en doorkijkjes te behouden of te verkrijgen;  
b. welke terreinen zullen worden belegd met bouw- of plantverbod en welke eigendommen moeten worden aangekocht ten algemene nutte voor het behoud en de bevordering van het landelijk schoon;

c. hoe het verloop der paden... enz. tot stand kan komen of gewijzigd kan worden;  
d. hoeveel centimeters of meters bij uitvoering van toekomstige grondwerken moet worden opgehoogd of afgegraven.

Door met deze kaart als uitgangspunt te werken werd volgens Voorhoeve het landschapsschoon het minst geschaad. In de geaccidenteerde omgeving van Renkum-Heelsum-Doorwerth-Wolfheze-Oosterbeek kon Voorhoeve hier goed mee uit de voeten. Hij werkte al met dit principe op het landgoed „Duno”, van 1917-1931. Er werden daar ruime vergezichten vrijgemaakt en er werd zo gekapt in de hellende bossen, dat er doorkijkjes ontstonden, waarvan men vanaf de balconen en terrassen genieten kon.

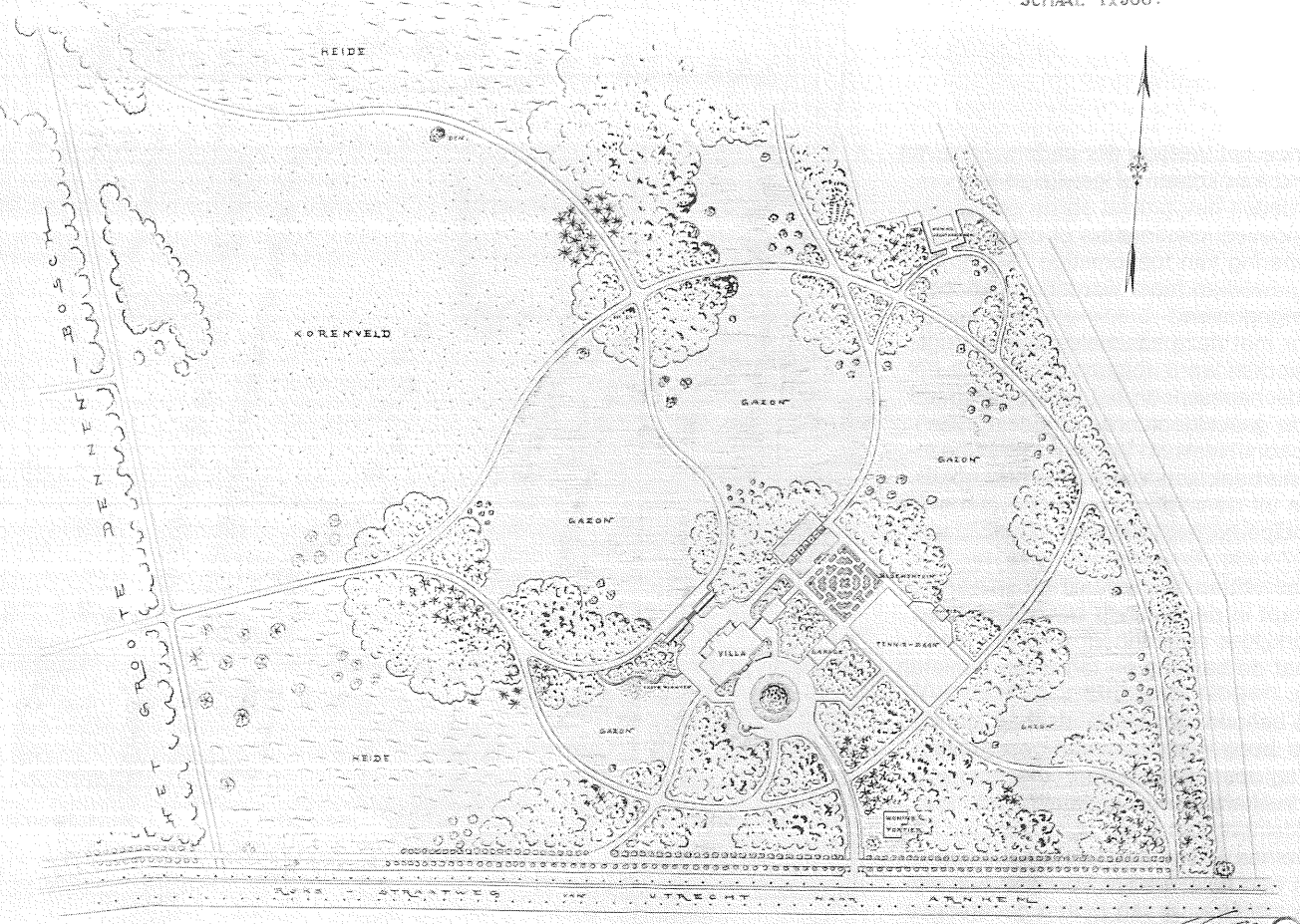
Het behoud van het landschap stond zeer hoog in zijn vaandel geschreven en hij noemde zich dan ook zeer nadrukkelijk landschapsarchitect. In kleinere tuinen en op grotere terreinen in situaties in de nabijheid van een huis, werkte Voorhoeve in zijn jongere jaren graag in een decoratieve

rechts: Ontwerp exploitatieplan Utrechtseweg te Oosterbeek  
onder: Ontwerp landgoed „de Karperton” in de Bergermeer





LANDGOED „LAAG-WOLFHEZE”  
OMGEVING VILLA  
SCHAAL 1:500.



Ontwerp landgoed „Laag-Wolfheze” (omgeving villa) te Doorwerth

stijl (of moderne regelmatige stijl). In deze stijl kregen sierplanten, veel toegepast in boordbedden (borders) weer een duidelijke decoratieve functie, terwijl ook andere decoratieve elementen veelvuldig in de tuin werden toegepast, zoals trapjes, terrassen met balustrades, bassins in een verdiepte tuin, geplaveide paden, pergola's en priëlen, nissen, muren en hagen.<sup>2</sup> Voorbeelden van zijn werkzaamheden in deze stijl, die in ontwerp bewaard zijn gebleven, zijn:

- a. het ontwerp van een pergola op „De Hemelsche Berg” te Oosterbeek, 1914;
- b. het ontwerp voor de tuin met trappen, terrassen, boordbedden en bloementuin op „De Karperton”, te Bergen (NH), 1917.
- c. het ontwerp met hagen en loofgang op „Laag-Wolfheze” te Doorwerth, 1920.

Later distantieerde hij zich wat zijn „jeugdwerk”. Alhoewel Voorhoeve in deze laatste gevallen in een moderne tuinstijl werkte, passend bij moderne

landhuisarchitectuur („Laag-Wolfheze” werd gebouwd door S. de Clercq uit 's-Gravenhage), kan hij toch zeker geen vernieuwer onder de tuinarchitecten genoemd worden (zoals D. F. Tersteeg dat duidelijk wél was in diezelfde tijd). Voorhoeve was echter een strijder voor het behoud van natuur en landschap en daar heeft hij voor gevochten! Dit deed hij vooral in zijn eigen woonomgeving Heelsum, Oosterbeek, Renkum, Doorwerth, Wolfheze, zowel in dienst van particulieren, zoals O. van Vloten, Th. Driessen, C. P. van Eeghen, P. G. van Tienhoven, als ook in dienst van de gemeente Renkum, waar in de oorlog grote verwoestingen waren aangericht.

#### Overzicht van werken

Wanneer we Voorhoeve's werken overzien, voor zover we daar kennis van hebben, blijkt dat zijn drukste periode valt tussen 1920 en 1930 en dat zijn meeste opdrachten lagen in de provincie Gelderland. Zijn eerste ontwerp dat we kennen dateert van 1899. Enkele van zijn laatste

opdrachten betreffende „Bellinckhof” te Almelo en „Huis ten Donck” te Slikkerveer, opdrachten die hij na het overlijden van L. A. Springer in 1940 had overgenomen. Verder was hij in 1946 begonnen met het ontwerp en de aanleg van „t Heuvelinck” te Schaarsbergen voor de Fam. Steensma en was hij vanaf 1940 tot 1948 druk bezig op „Noorderheide” te Vierhouten voor de Familie D. G. van Beuningen. In 1942 begonnen zijn werkzaamheden in Oosterbeek bij „De Pietersberg”, „Bato's Wijk” en „Hartenstein”. Deze zouden tot zijn dood duren. De Werkenlijst ligt ter inzage bij de Centrale Bibliotheek L.H.

#### Voorhoeve's inzet bij de wederopbouw

Bij de plannen voor wederopbouw en uitbreiding van de gemeente Renkum heeft Voorhoeve zich zeer actief ingezet om het gehavende natuurschoon zo goed mogelijk te behouden. Uit artikelen, die hij in die jaren schreef, bleek telkens weer zijn liefde voor het

REORGANISATIE DER WANDELWEGEN IN HET DUNOBOSCH TE DOORWERTH



„DEZE NIEUWE WEGEN ZIJN AANGEGEVEN DOOR DEN ROADTRACER.”

DE ROADTRACER GEEFT IN GOLVEND TERREIN AAN: HET WEGENPLAN MET HET MEEST AANTAL UITZICHTLIJNEN — WAAR GEBOUWD KAN WORDEN EN WAAR NIET GEBOUWD MAG WORDEN. WEGEN, DIE DOOR DEN ROADTRACER ZIJN BEPAALD, ZIJN MINST KOSTBAAR IN AANLEG, ZIJ ZIJN HET GEMAKKELIJKST TE BEWANDELLEN OF TE BERIJDEN.

Ontwerp Dunobosch te Doorwerth

landschap van de zuid Veluwezoom. Termen als: „onze waardige omgeving”, of: „het levend schilderij”, of: „het natuurhuis, dat wij samen bewonen” kwamen geregeld voor. Vurig kon hij pleiten voor het „driehoekig natuurmonument”, zoals hij Oosterbeek en Doorwerth noemde. „Laat men dit Gelders monument eerbiedigen en geen schade laten lijden!” Helaas heeft hij daarbij vele teleurstellingen moeten ondervinden: van de wederopbouw van de eens door hem aangelegde landgoederen kwam vóór zijn dood niet veel terecht. Voorhoeve met zijn strijdbare natuur heeft niet opgehouden, om in de plaatselijke pers stelling te nemen tegen wat in zijn ogen afbraak was. Daarbij heeft hij veel kritiek gegeven op de opbouw- en uitbreidingsplannen van zijn gemeente en zelf veel kritiek moeten verwerken. Maar hij deinsde er niet voor terug om alleen te staan. Gelukkig was er ook veel waardering voor Voorhoeve, die wel eens is genoemd: „een onverbeterlijke idealist,

die een groot deel van zijn idealen moest prijsgeven voor de harde werkelijkheid, maar die dit kon doen zonder persoonlijk gekrenkt te zijn”. En inderdaad kan met recht gezegd worden (wat ook wel eens over hem is geschreven): „hij heeft in een lange reeks van jaren bewezen, niet alleen architect te zijn in materieleen, doch vooral in den moreelen zin des woords”.

#### Literatuur

Vele van Voorhoeve's artikelen zijn geschreven in de couranten „Groot Arnhem”, „Oosterbeeksche Courant”, „Renkumsche Courant”, „Geldersch Dagblad” en de „Nieuwe Rotterdamsche Courant” (1922-1947). In deze artikelen komen de volgende zaken steeds weer naar voren:

- a. het gebruik van en de propaganda voor de hoogtekaart;
- b. de wens tot samenwerking en overleg tussen bouwarchitecten en landschapsarchitecten;

- c. de wens bij realisatie van uitbreidings- en wederopbouwplannen rekening te houden met het landschap;
- d. het behouden van vergezichten en zichtassen;
- e. het streven naar het tot stand komen van een plantverbod, naast het al bestaande kapverbod;
- f. een beroep op de inwoners om zich te interesseren voor het natuurschoon en om gebruik te maken van hun recht op inspraak.;
- g. het goed geïnformeerd zijn over plannen van rijk, provincie en gemeente en het tijdig openbaar maken van deze plannen.;
- h. het behoud van het landschapsschoon van de zuidelijke Veluwezoom.

1. Zie inleiding over dit onderwerp in „Groen”, 1985, no. 1, p. 12.

2. Zie voor een beschrijving van deze stijl het artikel over D. F. Tersteeg, „Groen”, 1985, no. 1, p. 13.