

# De tuinarchitect Hugo Anne Cornelis Poortman (1858-1953)

EERSTE VOORZITTER VAN DE B.N.T. VAN 1922 - 1928

CARLA S. OLDENBURGER \*

In verband met het zestig jarig bestaan van de B.N.T. (opgericht 16 mei 1922) zou ik op deze plaats enige extra aandacht willen schenken aan de eerste voorzitter van deze Bond, Hugo Anne Cornelis Poortman. Dit artikel kan niet meer zijn dan een korte schets van zijn leven en een voorlopige opsomming van zijn werken, daar een diepgaand onderzoek naar zijn werk nog niet is verricht. In de Centrale Bibliotheek (Afdeling Speciale Collecties) van de Landbouwhogeschool is echter een copie van een handschrift van S. Voorhoeve aanwezig, waarin hij veel wetenswaardigheden over Poortman heeft verzameld. Bovendien bevinden zich enkele ontwerpen en documentatie-materialen van en over Poortman in de Springer-Collectie (Centrale Bibliotheek der Landbouwhogeschool).



Hugo Anne Cornelis Poortman (1858-1953)

## KORTE LEVENSSCHETS

Hugo Poortman startte zijn tuinbouwkundige opleiding in zijn geboortestad Zwolle als leerling van de tuinbaas R. Wind. Aangezien hij na enige ervaring te hebben opgedaan vast besloten was om in dit vak door te gaan, liet hij zich in 1876 inschrijven als leerling van de Stadstuinbouwschool in Vilvoorde (België) waar hij in 1879

zijn eindexamen behaalde. Hij werkte vervolgens één jaar op de kwekerij van J. Jurrissen en Zn. te Naarden en werd in 1880 assistent van de bekende Franse tuinarchitect Edouard André (1840-1911) in Parijs. Poortman werkte daar naar volle tevredenheid van André; al snel werd hij aangesteld als chef de bureau en belast met de uitvoering van diens werken. Op verzoek van André maakte Poortman in 1882 en volgende jaren een expeditie naar Equador en Peru en

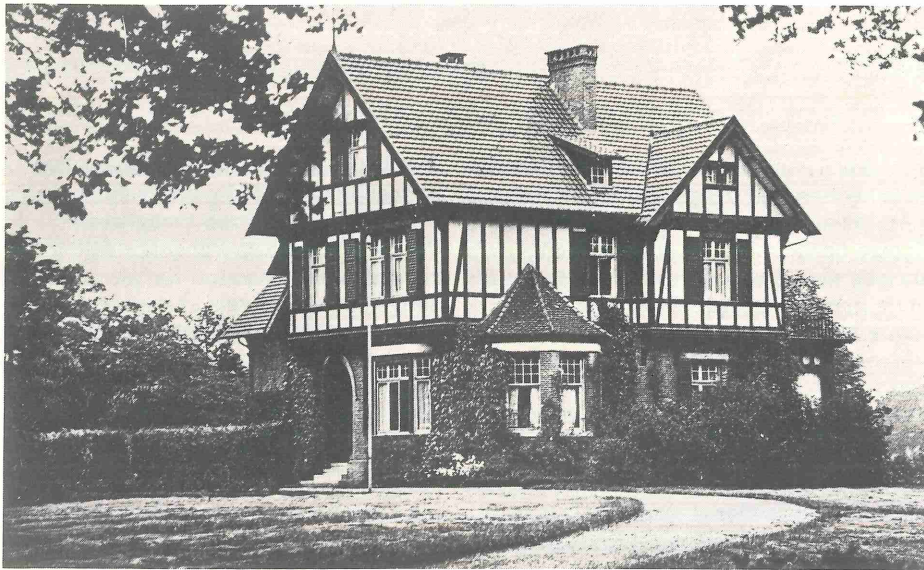
trok hij door het Andesgebergte. De bedoeling was dat hij met vele exotische planten zou terugkeren. Poortman heeft ze wel verzameld maar zijn collectie is nooit in Parijs aangekomen. De reis verliep onder uiterst moeilijke omstandigheden, zodat Poortman vele ontberingen heeft geleden en vele ziekten heeft moeten doorstaan.

In 1885 keerde hij in zijn oude functie als chef de bureau van André in Parijs terug. Erg veel tijd om bij te komen kreeg hij niet, want in 1886 werd hem de uitvoering opgedragen van de reorganisatieplannen die André had gemaakt voor de tuinen binnen de grachten van Kasteel Weldam te Goor. Eerder al in 1878 had de bekende Duitse tuinarchitect C. E. A. Petzold (1815-1891) een plan in landschapsstijl ontworpen voor het park buiten de grachten. Dit plan is nauwelijks uitgevoerd.

Graaf Bentinck, destijds de eigenaar van Weldam was zeer tevreden over de manier waarop Poortman de plannen van André ten uitvoer bracht. Hij schonk Poortman dan ook alle vertrouwen en benoemde hem in 1887 tot zijn particulier rentmeester en administrateur. Daarbij werd afgesproken dat hij de vrijheid behield om als zelfstandig tuinarchitect te blijven werken. Waarschijnlijk heeft dit rentmeesterschap toch meer tijd van hem geëist dan hij aanvankelijk gedacht had en dit zal ook wel de oorzaak geweest zijn van het feit dat Poortman niet zoveel opdrachten heeft kunnen aannemen als zijn tijdgenoot de particulier tuinarchitect L. A. Springer (1855-1940). Uit één van Poortman's brieven uit 1891 is ons ook bekend dat hij vanwege tijdgebrek bijna nooit aan openbare prijsvragen mee kon doen. In 1915 nam hij om gezondheidsredenen ontslag bij Graaf Bentinck en vanaf die tijd kon hij zich uitsluitend aan particuliere opdrachten wijden. In 1916 verhuisde hij naar Huize Peckedam (afb. 2) te Diepenheim. Poortman heeft ondanks zijn prachtige creaties nooit echt grote bekendheid in Nederland gekregen, maar zijn vakgenoten waardeerden zijn werken allemaal bijzonder hoog en hadden ontzag voor zijn vakkennis. Het feit dat hij afgelegen woonde zal mede oorzaak zijn geweest van zijn niet al te wijd verspreide roem.

\* Medewerker afd. Speciale Collecties  
Centrale Bibliotheek der Landbouwhogeschool





Huize Peckedam te Diepenheim

#### WERKWIJZE VAN HUGO POORTMAN

In Frankrijk had Poortman ervaring opgedaan met het aanleggen van tuinen in de door André genoemde „style mixte” of „gemengde stijl”. Dit hield in dat tuinen werden aangelegd of gereorganiseerd in een combinatie van in het verleden gangbare tuinstijlen, nl. de geometrische stijl en de landschapsstijl. Bij grote reorganisaties kwam het hierop neer dat een gedeelte van de tuin in de nabijheid van het huis of de gronden tussen de binnen- en buitengracht rondom een kasteel in geometrische stijl werden aangelegd, terwijl deze geometrische tuinen op passende wijze ingebed werden in een veel groter park in landschapsstijl. Bloemenmozaïeken of bloementuinen, rozentuinen, figuren van lage Buxus en hoge hagen van Taxus waren veelvuldig terugkerende elementen in deze geometrisch opgezette tuinen. De open weiden en grote vijvers in de nabijheid van het huis moesten aldus aan het eind van de 19-de eeuw weer plaats maken voor symmetrische perken, veelal gevuld met bloemen. Het ontwerp voor deze geometrische tuinen was vaak geïnspireerd op 17-de of 18-de eeuwse ontwerpen, maar aan reconstructie van tuinen uit die tijd werd toen absoluut niet gedacht. Poortman is in ons land vooral bekend geworden door zijn ontwerpen en het aanleggen van deze geometrische tuinen in reeds bestaande landschappelijke parken. Hij werkte echter ook in landschapsstijl, zoals bijv.

de aanleg van de nieuwe landgoederen Amelte te Gorssel en de Schuur te Epe, de reorganisatie van de buitenplaats Overbeek te Velp tot villapark en de reorganisatie van Sonsbeek. In tegenstelling tot L. A. Springer was Poortman geen groot dendroloog. Bovendien werkte hij bij voorkeur met plantmateriaal dat in het land zelf thuis hoorde. Het is van hem bekend dat hij zeer goede verhoudingen wist te scheppen tussen het huis en de omgeving. Hij werkte graag met Rhododendrons, Hulst, Taxus-hagen en Buxus-figuren.

#### TIJDGENOTEN EN MEDEWERKERS VAN HUGO POORTMAN

L. A. Springer (1855-1940), H. Copijn (1842-1923) en P. H. Watzes (1872-1953) waren zijn belangrijkste collega's in die dagen. Er bestond echter weinig contact onderling. Wanneer we naar de bekende werken van Springer en Copijn kijken, blijkt dat zij ook al heel vroeg in de „style mixte” werkten. In de Springer-collectie is een eerste ontwerp in deze stijl van de hand van Springer uit 1874! Zowel Poortman als Springer zijn door E. André beïnvloed. In de Springercollectie bevinden zich verscheidene ontwerpen van André, doch getekend (gecopieerd) door Springer. Ter vergelijking met de werken van Poortman die later in dit artikel worden behandeld, wil ik hier enkele bekende werken, uitgevoerd in de „style mixte”, van Springer en Copijn noemen. Door

L. A. Springer: De Elzent te Stratum (1884-1886), De Niënhof te Bunnik (1894), Koningshof te Aerdenhout (1898) en Spelderholt te Beekbergen (1908). Door H. Copijn: Hydepark te Driebergen (1885-1888), De Haar te Haarzuilens (1895) en de tuin tussen de grachten van de Menkemaborg te Uithuizen (1921).

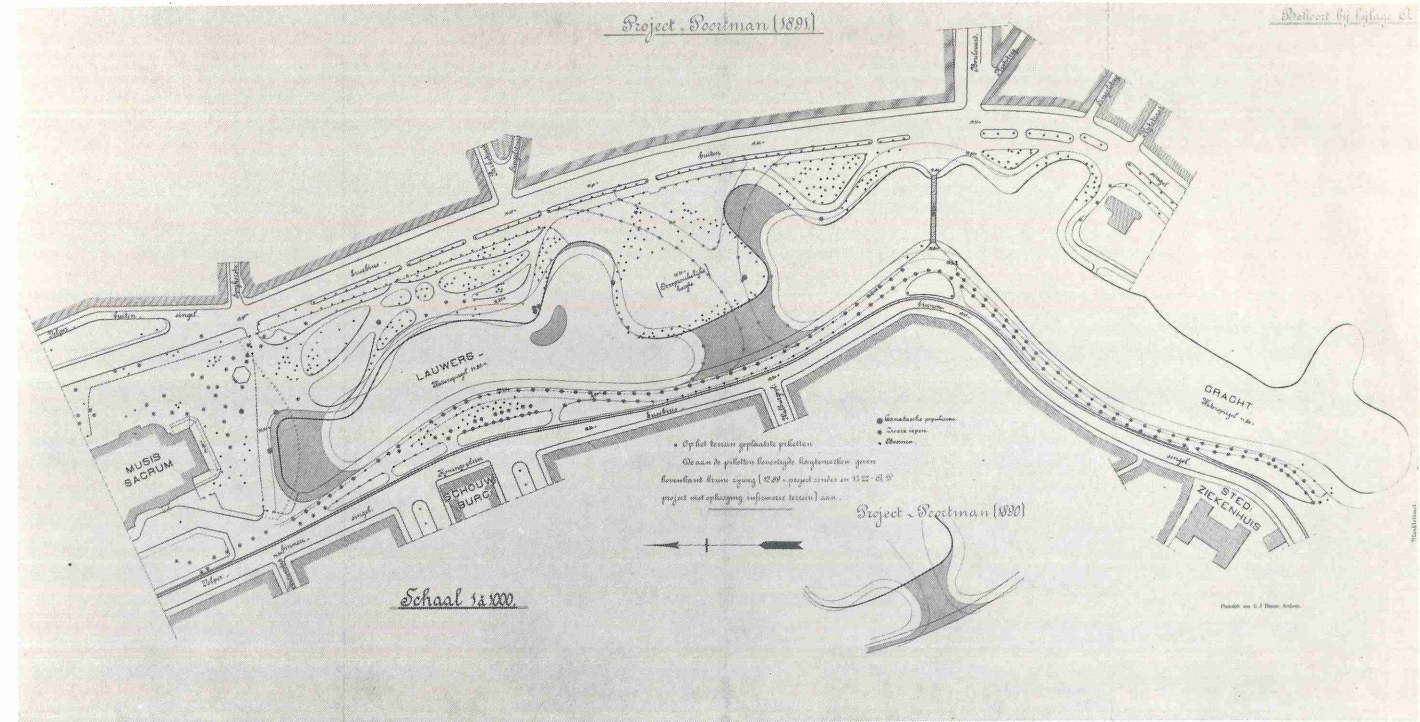
Van P. H. Watzes ken ik geen voorbeelden van ontwerpen in „style mixte”.

In de omgeving van Poortman zijn nog twee namen van tuinarchitecten bekend aan wie hij wel eens de uitvoering (geheel of gedeeltelijk) van een werk overliet of aan wie hij aan het eind van zijn leven opdrachten overdroeg. Deze architecten zijn S. Voorhoeve te Oosterbeek (jaartallen nog onbekend) en J. W. M. Sluiter te Amersfoort (1894-1973).

S. Voorhoeve, die later ook voor L. A. Springer opdrachten uitvoerde, kreeg in 1910 al een opdracht van Poortman overgedragen, nl. ontwerp Villapark Berkeloord te Lochem. In 1919 vroeg Poortman aan Voorhoeve de uitvoering van de werken op Huize Doorn voor hem te leiden.

Poortman kon erg goed met Voorhoeve opschieten en het zal dan ook wel geen toeval geweest zijn dat op de foto van de initiatiefnemers tot oprichting van de B.N.T. (afgebeeld in GROEN, 9, 1981, p. 421 en 12, 1981, p. 560) S. Voorhoeve juist achter Poortman staat terwijl L. A. Springer aan zijn rechterzijde zit en bovendien J. W. M. Sluiter ook in deze groep B.N.T.-ers van het eerste uur valt waar te nemen.

Van Voorhoeve is verder bekend dat hij later (vanaf ca. 1920) rentmeester was op Duno in Doorwerth en op de Bilderberg te Oosterbeek. In 1927 is Poortman door J. W. M. Sluiter geassisteerd op Verwolde te Laren (Gld.). Sluiter had zich als zelfstandig tuinarchitect gevestigd te Amersfoort. Het is ons niet bekend of hij een vaste medewerker van Hugo Poortman is geweest. Wel weten we dat hij als vrijwilliger bij Moerheim te Dedemsvaart is begonnen en dat hij voor Poortman in 1927 de vaste plantenborders ten Z.O. van Kasteel Verwolde, geheel in de stijl van Gertrud Jekyll ontwierp. Grotere bekendheid kreeg J. W. M. Sluiter door zijn ontwerpen voor Ouwehands Dierenpark en het Oorlogskerkhof Grebbeberg.



Afb. 3

Ontwerp/plattegrond verbinding Eusebius binnen- en buiten-singel te Arnhem, 1891, door H. Poortman, litho.

#### INVENTARISATIE VAN POORTMAN'S VOORNAAMSTE OPDRACHTEN

##### 1886-(1915) Kasteel Weldam te Goor

In eerste instantie bracht Poortman hier het ontwerp voor de tuinen binnen de grachten van Edouard André ten uitvoer. Na 1886 maakt hij zelf vele detailontwerpen, die gedeeltelijk werden uitgevoerd. De beschikbare ruimte had André verdeeld in enkele tuinen, alle gelegen binnen hoge hagen. De parterres de broderie, het doolhof, de berceau, en de tot piramiden gesnoeide Taxus-bomen doen ons sterk aan 17-de eeuwse geometrische tuinvormen denken. Echter vele Rhododendrons, Rozen en Geraniums toonden duidelijk het plantenbeeld van een aanleg in de tweede helft der 19-de eeuw. Het ontwerp van Hugo Poortman voor een rosarium alhier (1887) zou weleens het eerste ontwerp voor een rosarium in Nederland kunnen zijn. (Genoemde ontwerpen van André en Poortman in Huisarchief Weldam).

##### 1886 Kasteel Twickel te Delden

Ook voerde Poortman in ditzelfde jaar een ontwerp van E. André uit van de geometrische tuin nabij de orangerie. Dit heeft hij later in 1907 door een ander ontwerp vervangen (zie 1907).

##### 1888 (1901) Kasteel Middachten te Rheden

S. Voorhoeve noteert in zijn aantekeningen over Poortman dat hij in 1888 al bezig was met de binnentuinen van Middachten (mondelijke mededeling van Poortman opgetekend door S. Voorhoeve). De eerste thans bekende tekening van Middachten van

de hand van Poortman dateert echter uit 1901. Later, in 1908, heeft René-Edouard André (de zoon) de aanleg aan de Oostzijde van het Kasteel veranderd tot misnoegen van Poortman. Bovendien werd enige jaren later op de plaats van het doolhof tegen de zin van Poortman in, een rosarium aangelegd naar ontwerp van de tuinbaas. Wat betreft dit ontwerp voor Middachten is het duidelijk dat Poortman zich weer door de 17-de eeuwse ontwerpen liet inspireren. (Ontwerpen bij de Administratie van Middachten)

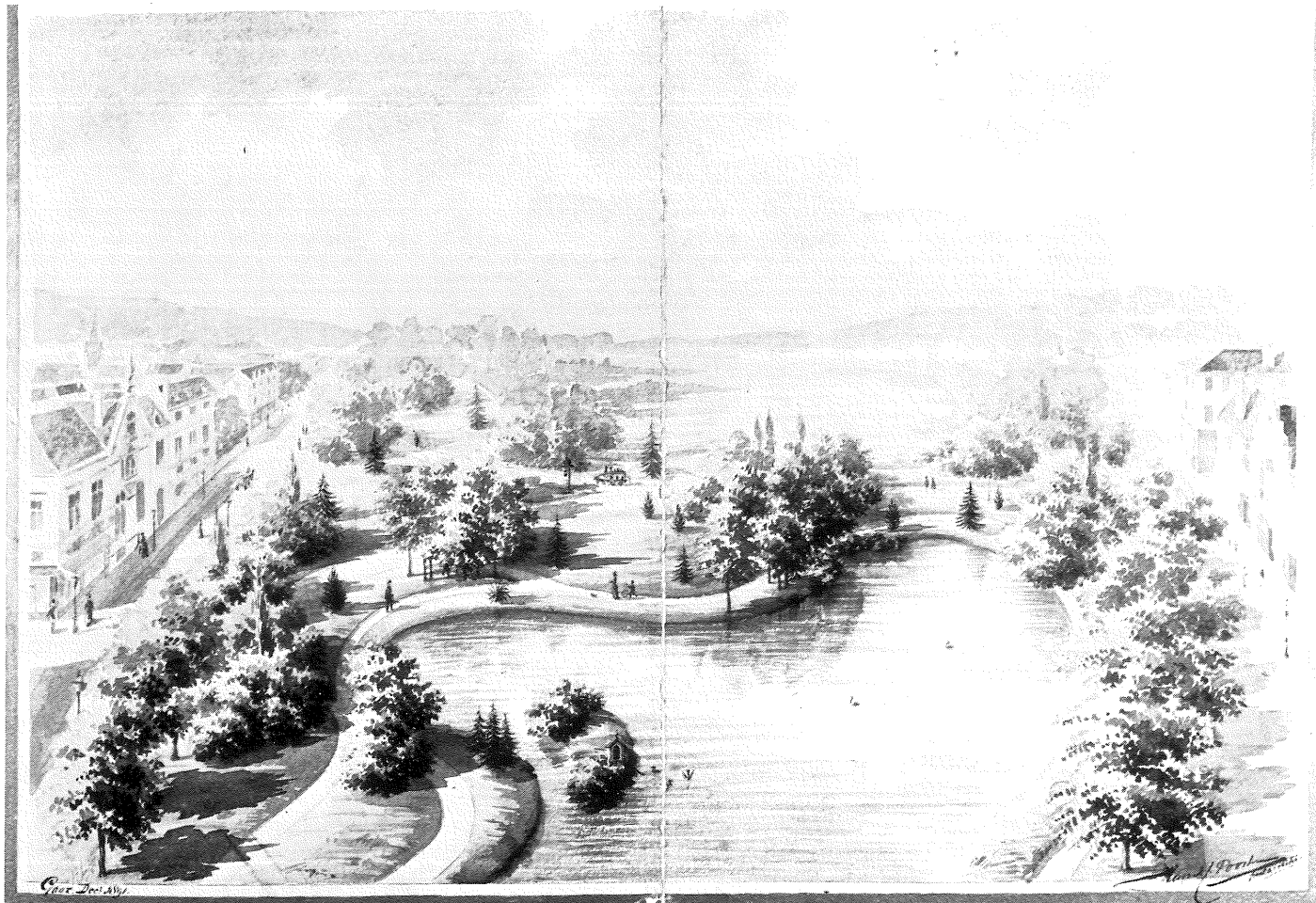
##### Tussen 1888 en 1892 Het Hooge Land en Oudwijkerveld te Utrecht

Alweer volgens een aantekening van S. Voorhoeve heeft Poortman ook een aandeel gehad in de hierboven genoemde parkaanleg. In 1888/1889 heeft H. Copijn op dit terrein het Wilhelminapark ontworpen (prijsvraagontwerp, 1888). Of Poortman werkelijk een aandeel heeft gehad bij de realisatie van het ontwerp van H. Copijn is nog onduidelijk. (Ontwerpen H. Copijn in Gemeente-Archief Utrecht)

##### 1891/1892 Verbinding Eusebius buiten- en binnensingel te Arnhem

Deze keer deed Poortman wel mee aan een ontwerprijstvraag. Er waren vele inzenders (o.a. L. A. Springer); de uitvoering is volgens plannen van Poortman geschied. (Ontwerpen in Gemeente-Archief Arnhem en Centr. Bibl. L.H.) Afb. 3 en 4.





Afb. 4. Aanzicht verbinding Eusebius binnen- en buitensingel te Arnhem, 1891, door H. Poortman. Aquarel

#### 1900 Kasteel Amerongen te Amerongen

In 1900 maakte Poortman enkele ontwerpen voor de binnentuinen en de moestuin van Kasteel Amerongen. Deze zijn uitgevoerd: hij projecteerde gras- en bloempartierres en vormbomen op het voorplein, in een gedeelte van de moestuin en ten zuiden van het Huis; een rosarium vóór de orangerie en een pergola in de moestuin. Aan weerszijden van de oprijlaan werden Rhododendrons geplant. Ook hier is door Poortman niet geprobeerd de 18-de eeuwse tuinvormen van Amerongen te restaureren. Het is een nieuwe op zichzelf staande aanleg binnen de grachten. (Ontwerpen Huisarchief Amerongen)

#### 1900 Park Sonsbeek te Arnhem

Samen met L. A. Springer maakte Poortman een reorganisatieplan voor Park Sonsbeek in opdracht van de Gemeente Arnhem. Niet alle voorstellen van beide heren werden overgenomen maar voor het grootste deel is hun plan toch wel uitgevoerd. Jarenlang is Hugo Poortman adviseur voor de Gemeente Arnhem gebleven. (Ontwerpen en documentatie in de Centr. Bibl. L.H.).

#### 1901 Villapark Overbeek te Velp

Dit ontwerp laat zien dat Poortman zeer wel in staat was een buitenplaats in een villapark te veranderen. Hierbij liet hij het oorspronkelijke natuurschoon zoveel mogelijk intact. De waterpartij met de waterval heeft hij in het villapark opgenomen als centraal punt voor wandelaars. (Ontwerp in de Centr. Bibl. L.H.) Afb. 5 en afb. 6.

#### 1906 Kasteel Broekhuizen te Leersum

Na de brand van het oude Kasteel werd opnieuw een huis gebouwd en werd de tuin tussen het huis en de Rijksweg naar ontwerp van Poortman uitgevoerd.

#### 1906/1907 Holthurnse Hof te Berg en Dal

Poortman maakte hier een ontwerp voor de tuin in de nabijheid van het huis. Later, in 1910, ontwierp hij nog voor deze plaats een rosarium en een orangerie. Elk onderdeel van deze tuin werd naar Poortman's ontwerp uitgevoerd.

#### 1907 (1926-1932) Kasteel Twickel te Delden

Ook voor dit landgoed kreeg Poortman de opdracht de tuinen binnen de buitengrachten te ontwerpen. De tegenwoordige geometrische tuin gaat terug op het ontwerp van Hugo Poortman dat hij in 1907 maakte. Bovendien is bekend dat hij in 1886 de uitvoering heeft gehad van het ontwerp van de orangerie-tuin van E. André. Het nieuwe ontwerp van Poortman deed deze aanleg echter geheel verdwijnen. Uit correspondentie in het Huisarchief Twickel blijkt verder dat Poortman tussen 1926 en 1932 nog vele adviezen betreffende Twickel heeft gegeven. (Ontwerpen in Huisarchief Twickel)

#### 1908/1909 Kasteel Moyland ten zuiden van Kleef (D.)

Volgens S. Voorhoeve ontwierp Poortman hier een „symmetrische tuinaanleg en passende aansluitingen bij de bestaande oude groepen loofhout”.

#### 1909 De Varenkamp te De Bilt

Ontwerp en uitvoering van de tuin rondom het huis. Geen nadere gegevens nog bijeengezocht.

#### 1909 De Hartekamp te Bennebroek

Nadat H. Copijn en L. A. Springer op dit door Linnaeus beroemd geworden landgoed ook al hun sporen hadden achtergelaten, kreeg Poortman de opdracht een parterre voor de orangerie te ontwerpen en uit te voeren. Ook de zware pergola is een ontwerp van Poortman. Naast dit gedeelte bij de orangerie werden eveneens plannen van Poortman voor de directe omgeving van het huis en een rosarium gerealiseerd.

#### 1910 Villapark Berkeloord te Lochem

Poortman was adviseur voor de Gemeente Lochem en kreeg van deze gemeente opdracht een villapark te ontwerpen. Vanwege zijn drukke werkzaamheden heeft hij deze opdracht overgedragen aan S. Voorhoeve, die inderdaad een ontwerp hiervoor maakte. (Ontwerp in de Centr. Bibl. L.H.)

#### 1911/1912 Kasteel Morren te Oldebroek

De omgeving rond het huis en de moestuin werden opnieuw door Poortman aangelegd. Geen nadere gegevens thans voorradig.

#### 1912 Tiggelwerk te Hengelo

Poortman gaf adviezen ter vervanging van de beplanting.

#### 1913 Kasteel Oolde te Laren (Gld)

In 1913 werd het terrein behorende bij kasteel Oolde opnieuw door Poortman in kaart gebracht. Zijn plannen ter reorganisatie werden echter niet uitgevoerd.

#### 1913/1914 De Schuur te Epe

Hier is sprake van een geheel nieuwe aanleg van een landgoed. Poortman kreeg de vrije hand om een stuk ongerepte natuur in een parkaanleg te veranderen. Hij kreeg hier de kans, evenals op Amelte overigens, zich een volwaardig landschapsarchitect te tonen.

#### 1914 Aanleg tuin en omgeving Gemeente Ziekenhuis te Zwolle

Hoewel H. Poortman deze opdracht kreeg, moest hij ook dit project evenals Villapark Berkeloord overdragen vanwege zijn drukke werkzaamheden. S. Voorhoeve maakte de ontwerpen en kreeg de uitvoering. (Ontwerp in de Centr. Bibl. L.H.)

#### 1915 Amelte te Gorssel

Het terrein dat Poortman aantrof was een stuk ongerepte natuur, bestaande uit nogal arme grond met slechte afwatering en doorkruist door openbare wegen. Hij kon de opdracht geheel naar eigen ideeën uitvoeren. Hij bepaalde allereerst de plaats van het nog te bouwen huis. Daarna moest hij doorzichten vanuit die plaats openkappen. De eigenaar was hier in het begin niet erg tevreden over. Maar Poortman wist wat hij deed en de eigenaar heeft hem leren waarderen.

#### Vanaf 1916 Huize Peckedam te Diepenheim

In mei 1916 verhuisde Poortman naar Huize Peckedam, behorend bij de bezittingen van het Nijenhuis te Diepenheim. In zijn huurcontract stond dat hij de verplichting had de 2 ha. grote plaats te onderhouden. Deze plaats zal dan ook zeker de sporen van Poortman's werkzaamheden dragen. (Afb. 2)

#### Vóór 1917 Kasteel Nijenhuis te Diepenheim

#### Kasteel Zuylenstein te Leersum Kasteel Scherpenzeel te Scherpenzeel Kasteel Heeze te Heeze

Het is bekend dat Hugo Poortman tussen 1900 en 1917 op bovenstaande plaatsen gewerkt heeft. Vooral in de tuin van Kasteel Nijenhuis zijn de sporen van Poortman thans nog duidelijk herkenbaar.

#### 1915/1917 Uitbreidingsplan De Amersfoortse Berg te Amersfoort

Samen met de Directeur Gemeentewerken van Amersfoort heeft Poortman een herziening van dit uitbreidingsplan gemaakt.

#### 1917 Middenburgh te Voorburg

Deze buitenplaats werd door Poortman gereorganiseerd in een combinatie van een symmetrische en een landschappelijke aanleg. Hij zorgde hierbij voor een goede aansluiting met het omringende landschap.

#### 1919/1920 Huize Doorn te Doorn

Ex-Keizer Wilhelm van Duitsland gaf Poortman de opdracht de parkaanleg rond het kasteel te reorganiseren. Het plan is aan de Keizer aangeboden in oktober 1919 en Poortman heeft S. Voorhoeve belast met de uitvoering

van deze plannen. Het plan in zijn geheel is nooit uitgevoerd omdat een groenleverancier zich met de beplantingsplannen van Poortman wilde bemoeien. Wel heeft S. Voorhoeve een gedeelte rondom het huis, een gedeelte van het park in het Westen en de oude beukenlaan in het Zuiden onder handen genomen. Ook de orangerie en een nieuwe pergola kregen zijn aandacht. In maart 1920 heeft Poortman zich echter teruggetrokken omdat veranderingen in het park waren aangebracht buiten zijn medeweten. (Ontwerpen Poortgebouw Huize Doorn)

#### 1920/1922 De Dreef te Wapenveld

Hier reorganiseerde Poortman het gehele landgoed. Hij legde een venetie aan en het bos werd uitgekapt. Ook gaf hij adviezen voor de nieuwbouw van het huis. Rondom het huis werd de tuin in regelmatige stijl aangelegd. Een gedeelte van de moestuin liet hij veranderen in een bloementuin.

#### 1922 Advies aanleg Westbroekpark te 's-Gravenhage

De Gemeente 's-Gravenhage vroeg Poortman advies over de ontwerpen die gemaakt waren voor de aanleg van het zgn. Nieuwe Park, het latere Westbroekpark.

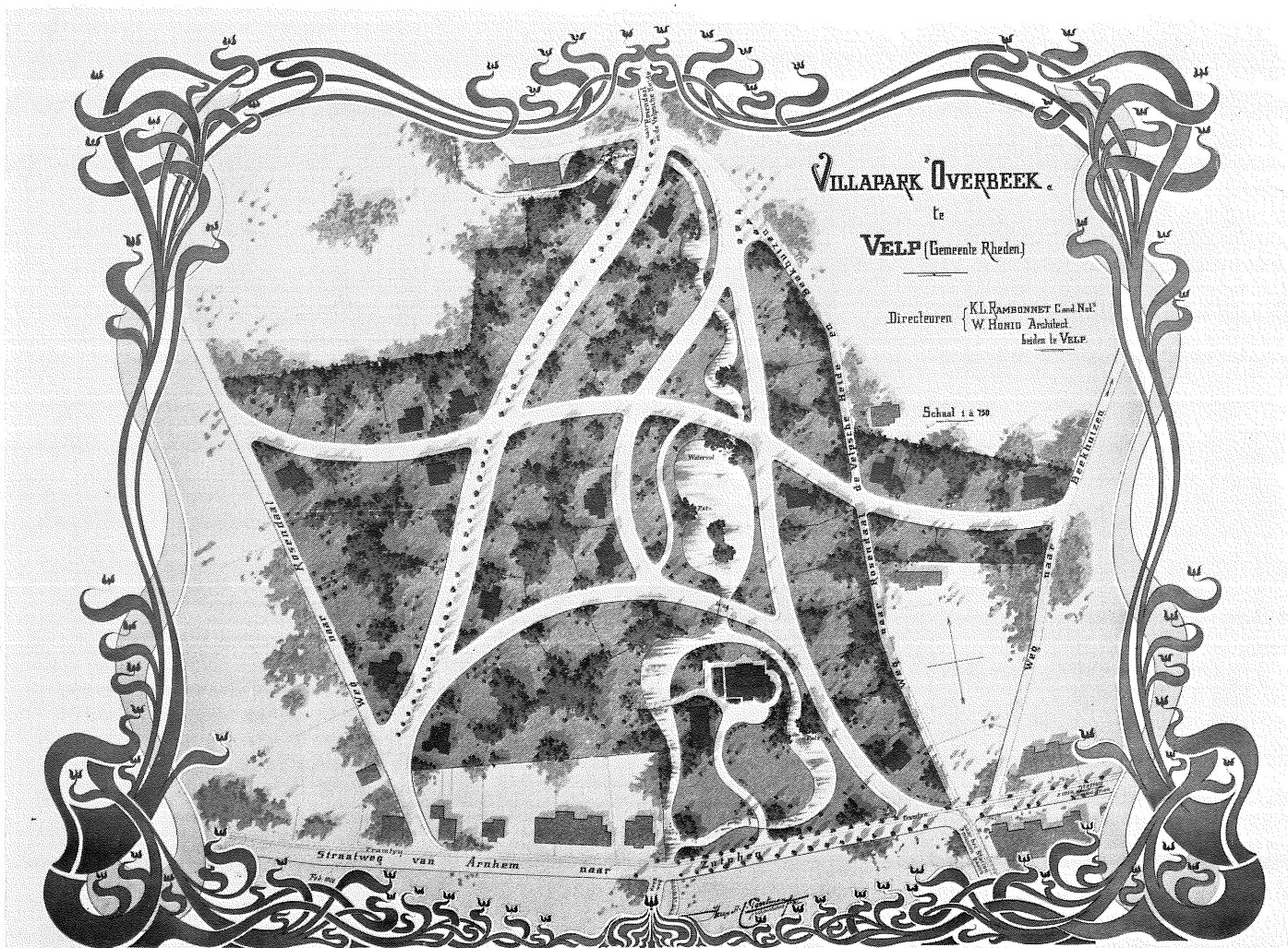
P. Westbroek (Directeur Gemeentelandschapsontwerpen 's-Gravenhage) had een ontwerp ingediend in landschapsstijl. De bouwkundig architecten H. W. Schürmann en ir H. E. Suyver boden echter een ontwerp in geometrische stijl aan. Poortman sprak zich in zijn advies uit vóór het ontwerp in landschapsstijl omdat hij vond dat de (hem onbekende) ontwerper gevoel toonde voor „behoud van de aanwezige natuurlijke gegevens en heerlijke vergezichten”. De tweestrijd in die dagen tussen tuinarchitect en bouwkundig architect komt in de verschillende ontwerpen voor dit nieuwe park heel duidelijk naar voren. (Ontwerpen Gemeente Archief 's-Gravenhage en in de Centr. Bibl. L.H.)

#### 1922 Parkuitbreiding te Amersfoort

Vanaf 1922 gaf H. Poortman enkele jaren adviezen ter uitbreiding van het openbaar groen.

#### 1926/1928 Kasteel Verwolde te Laren (Gld.)

Poortman reorganiseerde de tuinen in



Afb. 5 Ontwerp Villapark Overbeek te Velp, 1901, door H. Poortman, kleurenlitho.

de nabijheid van het kasteel: er werden vergezichten vanuit het huis op weiden en bossen gekapt en ten zuidoosten van het kasteel legde hij een verdiepte tuin aan. Lange borders met vaste planten begrensd het gazon achter deze verdiepte tuin. Het ontwerp met beplantingsplan voor deze borders werd gemaakt door J. W. M. Sluiter in maart 1927. Een Taxus-haag met uitwenkende nissen voor de plaatsing van beelden omsloot deze borders. Ook vóór het kasteel werd een symmetrische aanleg door Poortman gerealiseerd.

(Ontwerpen in het Archief van de Stichting Vrienden der Gelderse Kastelen; copie ontwerp-Sluiter in de Centr. Bibl. L.H.)

#### Tussen 1926 en 1932 Adviezen Kasteel Twickel te Delden en Villapark te Delden

In de correspondentie van Hugo Poortman aangaande Twickel is ook sprake van een ontwerp voor een villapark in Delden. Een onderzoek hiernaar moet nog plaats vinden.

#### ca. 1928 Huize Warmelo te Diepenheim

In samenwerking met Baroness Creutz ontwierp Poortman de tuinen van Warmelo en bracht deze ten uitvoer. De aanleg is rechtlijnig met geschoren hagen, vormbomen, strak gevormde waterpartijen en een verdiepte tuin. Een rosarium, een fuchsiatuin en een 25 jaar geleden aangelegd Pinetum sieren thans nog de prachtige buitenplaats.

#### 1928/1929 Jury-lid Prijsvraag Begraafplaats De Kranenburg te Zwolle

Hugo Poortman maakte deel uit van de prijsvraagjury, die moest oordelen over ontwerpen voor een begraafplaats op het landgoed De Kranenburg. H. Copijn werd winnaar en de begraafplaats is uitgevoerd naar diens ontwerp.

Th. J. Dinn, die Poortman in december 1928 opvolgde als voorzitter van de B.N.T., zond ook een ontwerp in. (Documentatie en ontwerpen in de Centr. Bibl. L.H.)

#### Ongedateerd: Vermelding zonder nadere aantekeningen:

Adviesreorganisatie tuinen Huis te Dieren  
Aanleg Het Amelink ten zuiden van Lonneker bij Gorssel (ca. 1928)  
Villatuinen te Goor.