

Jongere Tuinkunst

Nederlandse tuin- en landschapsarchitecten en hun werk in de periode 1870-1940

C.S. Oldenburger-Ebbers*

Nu de inventarisatie van de „Jongere Bouwkunst” over de periode 1850-1940 bij de Rijksdienst voor de Monumentenzorg gaande is, wordt het hoog tijd ook eens de „Jongere Tuinkunst” te belichten en te inventariseren.

De aanvang van de periode „Jongere Tuinkunst” zal iets verschillen met die van de „Jongere Bouwkunst”, daar het voor de hand liggend is om het overlijdensjaar 1870 van J. D. Zocher Jr. als afsluiting van de „Oude Tuinkunst” te nemen; daarbij wordt tevens de periode van J. Copijn, H. en S. A. van Lunteren en L. P. Roodbaard afgesloten.

H. Copijn en L. A. Springer zijn heel duidelijk vertegenwoordigers van een nieuwe generatie tuinarchitecten. Hun vroegste werken zijn gedateerd resp. 1860 en 1875. In deze jaren zal de periode „Jongere Tuinkunst” moeten aanvangen.

Om een inzicht te krijgen in het werk van de jongere tuin- en landschapsarchitecten, zullen we ons eerst moeten afvragen wie tot de zelfstandig werkende** particuliere tuinarchitecten behoorden tussen 1870 en 1940.

In dit verband kunnen we ons een paar vragen stellen:

a Welke Nederlandse tuinarchitecten hebben tussen 1870 en 1940 bekendheid gekregen?

b Wie waren actief bij de oprichting van de B.N.T. in 1922?

c Wie waren er lid of medewerker van de B.N.T. tussen 1922 en 1936 en wie van deze groep hebben hun sporen op het gebied van de tuinarchitectuur in die periode al verdiend, ervan uitgaande dat in 1936, bij de benoeming van J. T. P. Bijhouwer als docent Tuinkunst aan de Landbouwhogeschool, de „Moderne Tuinkunst” begint.

Voorlopig is ook het geboortejaar 1900 als scheiding gekozen tussen de architecten van de „Jongere Tuinkunst” en van de „Moderne Tuinkunst”. Wanneer we bovenstaande vragen oplossen, komen we tot onderstaande voorlopige chronologische lijst van tuin- en landschapsarchitecten.

In de Bibliotheek van de Landbouwhogeschool afd. Speciale Collecties zijn thans collecties ontworpen en documentatie-materialen van de volgende tuinarchitecten aanwezig: L. A. Springer, D. F. Tersteeg, K. C. van Nes, S. Voorhoeve, G. Bleeker, J. Bergmans en J. T. P. Bijhouwer.

Bovendien bezit de Bibliotheek nog enkele tekeningen van L. P. Zocher, H. en L. W. Copijn, H. F. Hartogh Heijs van Zouteveen en Th. J. Dinn. Wanneer we nu de rij namen uit de bovenstaande lijst langs gaan en ons

afvragen wat er over deze tuinarchitecten geschreven is en wat er van hun werken en van hun archieven bewaard is gebleven, dan is dat bitter weinig en moeten we redden wat er nog te redden valt.

De afgelopen jaren heb ik in GROEN al enkele malen om gegevens en materialen gevraagd. Dit heeft geresulteerd in de nieuwe collecties van Tersteeg, Voorhoeve, Bleeker en Bergmans. De K. C. van Nes-Collectie is al jaren geleden aan de Bibliotheek

geschonken, deze is nu ook geïnventariseerd. Kleinere artikelen over H. en L. W. Copijn en over D. en P. H. Watez zullen de eerste reeks afsluiten, niet omdat we collecties ontwerpen van deze tuinarchitecten hebben, maar juist omdat we er zo goed als niets van hebben en enige aandacht voor hen willen vragen.

Wellicht kan in een volgende reeks een aantal jongere tuinarchitecten uit deze rij besproken worden, maar dan zullen we eerst over meer gegevens en meer

ontwerpen moeten beschikken! Het is de bedoeling dat u de komende maanden achtereenvolgens in GROEN artikelen kunt lezen over:
1. D. F. Tersteeg, 2. S. Voorhoeve, 3. G. Bleeker, 4. K. C. van Nes, 5. H. en L. W. Copijn, 6. D. en P. H. Watez.

* C. S. Oldenburger-Ebbers, Conservator Bibliotheek Landbouwhogeschool
** De B.N.T.-erkenning werd pas ingevoerd 20-1-1949.

Jongere Tuinkunst

Tuinarchitect Dirk Frederik Tersteeg 7-2-1876 + 5-12-1942) en zijn collectie in de bibliotheek van de landbouwhogeschool



kwekerij van Burgemeester Westenberg aan de Hortensiuslaan te Naarden over en vestigden zij zich als zelfstandige boomkwekers. In 1902 verliet Jan G. Bussum en kwam Dirk F. alleen voor het bedrijf te staan. 17 September 1903 trouwde D. F. Tersteeg met Henriëtte S.M. Goedkoop te Haarlem. Zij namen hun intrek in een huis bij de kwekerij waar ook Tersteeg's tuinarchitectuurbureau vanaf die tijd gevestigd is geweest.

In de loop van de tijd is de kwekerij voor Dirk Frederik de rol gaan vervullen van een collectie bijzondere bomen en heesters, die hij in zijn nieuw aan te leggen werken soms nodig had. Een commerciële kwekerij is echter nooit zijn bedoeling geweest. Tersteeg's eigenlijke belangstelling ging meer uit naar het ontwerpen en aanleggen van tuinen bij villa's en landhuizen. Hij had een voorkeur voor de moderne architectuur en hij werkte dan ook graag samen met vooraanstaande architecten zoals Jos en Eduard Cuypers en de ontwerpers van de landhuizen in de geliefde cottage-stijl zoals K. P. C. de Bazel, J. W. Hanrath, H. A. J. en J. Baanders, A. P. Smits, F. A. Eschauzier en S. de Clercq. Waarschijnlijk had Tersteeg ook vele van zijn opdrachten aan deze architecten te danken.

In „GROEN” 9-1981, is D. F. Tersteeg afgebeeld op de foto van de initiatiefnemers tot oprichting van de

B.N.T. in 1922. In het kasboek van de B.N.T. staat hij sinds 1923 als „medewerker” B.N.T. ingeschreven. Tersteeg vervulde de volgende openbare functies (volgens een opgave uit de Bussumsche Courant, 8/12/1942):

- voorzitter Naardensche Schoonheidscommissie,
- lid Huizensche Schoonheidscommissie
- lid Centrale Schoonheidscommissie van het Gooi
- lid Commissie voor Gewestelijke Uitbreidingsplannen
- bestuurslid Stichting Weg in het Landschap
- bestuurslid Stichting Heemschut

Assistenten op het kantoor van Tersteeg zijn geweest: D. Haspels, W. J. Wervelman. Ook C. P. Broerse was een medewerker van hem. Daar het archief van Tersteeg verbrand is, zijn we zeer gelukkig dat D. Haspels en zijn zoon J. J. Haspels blauwdrukken en andere documentatiematerialen betreffende de werken van Tersteeg heel lang bewaard hebben. In 1984 schonk J. J. Haspels aan de Centrale Bibliotheek van de Landbouwhogeschool ca 170 tekeningen en blauwdrukken van de hand van D. F. Tersteeg en enige beplantingslijsten, foto's etc. Met deze schenking zijn nu ruim 150 projecten van Tersteeg bekend.

NAAM	DATA	WOONPLAATS (vóór 1940)	COLL. ONTW.	OPMERKINGEN/PUBLICATIES
L.P. Zocher	1820-1915	Haarlem	verspreid	in WONEN TA/BK 1977, 9/10
D. Watez	1833-1906	Bussum		artikel volgt
H. Copijn	1842-1923	Groenekan		artikel volgt
L.A. Springer, BNT 1922 erelid 1925	1855-1940	Haarlem	LH	„Leonard A. Springer, tuinarchitect”/ G. Geenen en G. Roeleveld. Wageningen: LH. 1982. 286 p. in GROEN, 1982, no. 11
H.A.C. Poortman, BNT 1922 erelid	1858-1953	Diepenheim		
R.M.A.O. Schulz, BNT 1933	1869-1953	Bilthoven		
H.F. Hartog Heijs v. Zouteveen, BNT 1922	1870-1943	Wageningen		docent Tuinkunst Landbouwhogeschool van 1900-1935
P.H. Watez, BNT 1922	1871-1953	Delden		artikel volgt
Th.J. Dinn, BNT 1922	1876-1931	's-Gravenhage		in GROEN 1981, no. 10
D.F. Tersteeg, BNT 1923	1876-1942	Naarden	LH	artikel volgt
K.C. van Nes, BNT 1940	1876-1952	Apeldoorn	LH	artikel volgt
L.W. Copijn	1878-1945	Groenekan		artikel volgt
S. Voorhoeve, BNT 1922	1880-1948	Oosterbeek	LH	artikel volgt
B.C. v.d.*Steenhoven, BNT 1928	1880-1959	's-Gravenhage		
G. Bleeker, BNT 1923	1882-1956	Santpoort	LH	artikel volgt
J.O.W.F. Rens, BNT 1924	1884-1954	Amersfoort		
Mej. C.A. Cool, BNT 1922	1887-1944	Bussum		
J.P. Fokker, BNT 1929	1889-1963	Wassenaar		ook architect BNA
H. Roeters van Lennep, BNT 1922	1889-1971	's-Gravenhage		
A.H. Haarsma, BNT 1922	1890-19nu	Bilthoven		
J. Bergmans, BNT 1940	1892-1980	Oisterwijk	LH	in GROEN 1981, no. 10
W.N. Lindeman, BNT 1922	1892-1981	Oosterbeek		
J. Vroom, BNT 1935	1893-1958	De Punt/Glimmen	archieff bekend	
J.W.M. Sluiter, BNT 1922	1894-1973	Amersfoort		
Mej. J.A. Bouwens, BNT 1922	1895-1962	Nijmegen		
C. Sipkes, BNT 1941, erelid	1895-19nu	Overveen		
J.T.P. Bijhouwer, BNT 1924	1898-1974	Velsen	gedeelt. LH	eerste ontwerper van heemtuinen alle ontwerpen op foto en dia in Speciale Coll. LH.

Persoonlijke gegevens

Dirk Frederik Tersteeg werd 7 februari 1876 in Amsterdam geboren als zoon van de aannemer Jan Georg Tersteeg en Magdalena E.A. Antonijsen. Zijn familie verhuisde in 1891 naar Bussum. Na een 3-jarige H.B.S.-opleiding volgde Dirk vanaf zijn 16de jaar de Middelbare Tuinbouwschool. Om praktijkervaring op te doen, werkte hij na deze vakopleiding eerst bij G. A. van Rossum, vervolgens op de kwekerij van Lambert in Trier en bij boomkwekerijen bij Orléans. In 1899 nam Dirk Frederik samen met zijn broer Jan Georg de

Aard van de werkzaamheden

Tersteeg werkte als adviseur van de volgende opdrachtgevers:

- * Provincie Noord-Holland: wegbepantingen
- * Gemeentelijke instellingen: voor de gemeenten Eindhoven, Amstelveen, Dordrecht, Sittard en Roermond legde hij grote openbare wandelparken aan, terwijl hij voor Naarden, Blaricum, Muiden en Grouw verschillende openbare groenvoorzieningen zoals kleinere plantsoenen, wandelwegen en recreatievoorzieningen ontwierp. Voor het Bilderdijkplantsoen te Bussum maakte Tersteeg de beplantingsplannen

en ontwierp hij een fraaie plantsoenaanleg langs het water. Voor het villapark 't Hoogt van het Kruis te Hilversum maakte hij het exploitatieplan. Waarschijnlijk liggen de mooiste tekeningen van Tersteeg nog in de archieven van de bovengenoemde gemeenten. De gemeente Naarden heeft dit reeds bevestigd.

* Semi-overheids- en kerkelijke instellingen: Tersteeg ontwierp ziekenhuisterreinen in Dordrecht, Nijmegen, Utrecht, Eindhoven, Medemblik en Santpoort. In opdracht van de R.K. Kerk zorgde hij voor de parkaanleg bij de retraite-

huizen te Venlo, Vught en Spaubeek en voor het groen rondom de Karthuizerkloosterkerk te Roermond.

* Particulieren: het merendeel van Tersteeg's opdrachten bestond uit het ontwerpen van tuinen bij nieuwe villa's en landhuizen in het Gooi, in Zuid-Nederland, in Zuid-Kennemerland en in de streek rond 's-Gravenhage. We mogen aannemen dat hij zeker aan 100 grote villatuinen vorm gaf, vanaf 1903 tot 1940. Ook stadstuinen en kleinere tuinen kregen natuurlijk zijn aandacht, maar zijn stijl van ontwerpen paste beter bij de grote landhuizen die tussen 1900 en 1930 veelvuldig werden gebouwd.

Tersteeg's Stijlopvattingen

In de tweede helft van de 19-de eeuw ontwikkelde zich eerst in Engeland weer een symmetrische opvatting in de tuinarchitectuur onder invloed van J. Paxton en J. C. Loudon. Het ontwerp van Crystal Palace Park (1852) vertoonde een sterke symmetrie met twee loodrecht op elkaar staande assen. Door deze opzet ontstonden verschillende tuindelen. Genoemde kenmerken bleken de basis van de moderne tuinstijl te vormen, die begon in Engeland en vooral ook in Nederland en Duitsland (Behrens: Mathilde-höhe) vanaf ca. 1900 opgang deed. In deze zelfde periode van economische bloei en versnelling van het industrialisatie-proces wensten vele nieuwe welgestelden buiten de stad te gaan wonen; zij zochten rust buiten de drukke fabriekssteden en idealiseerden het landleven.

Als bewoning kozen zij landhuizen met een rieten dak, met een lage balkenzoldering en hoge schoorstenen aansluitend op een haardvuur. De vertrekken van deze huizen zijn meestal rond een centrale hal gegroepeerd en hebben ieder uitzicht op een „deeltuin” of „tuinkamer”. De moderne tuinstijl, in Engeland ontstaan en ook in Nederland zeer bekend na het verschijnen van de boeken van Gertrude Jekyll* en H. Inigo Triggs**, paste bijzonder goed bij deze landhuisarchitectuur.

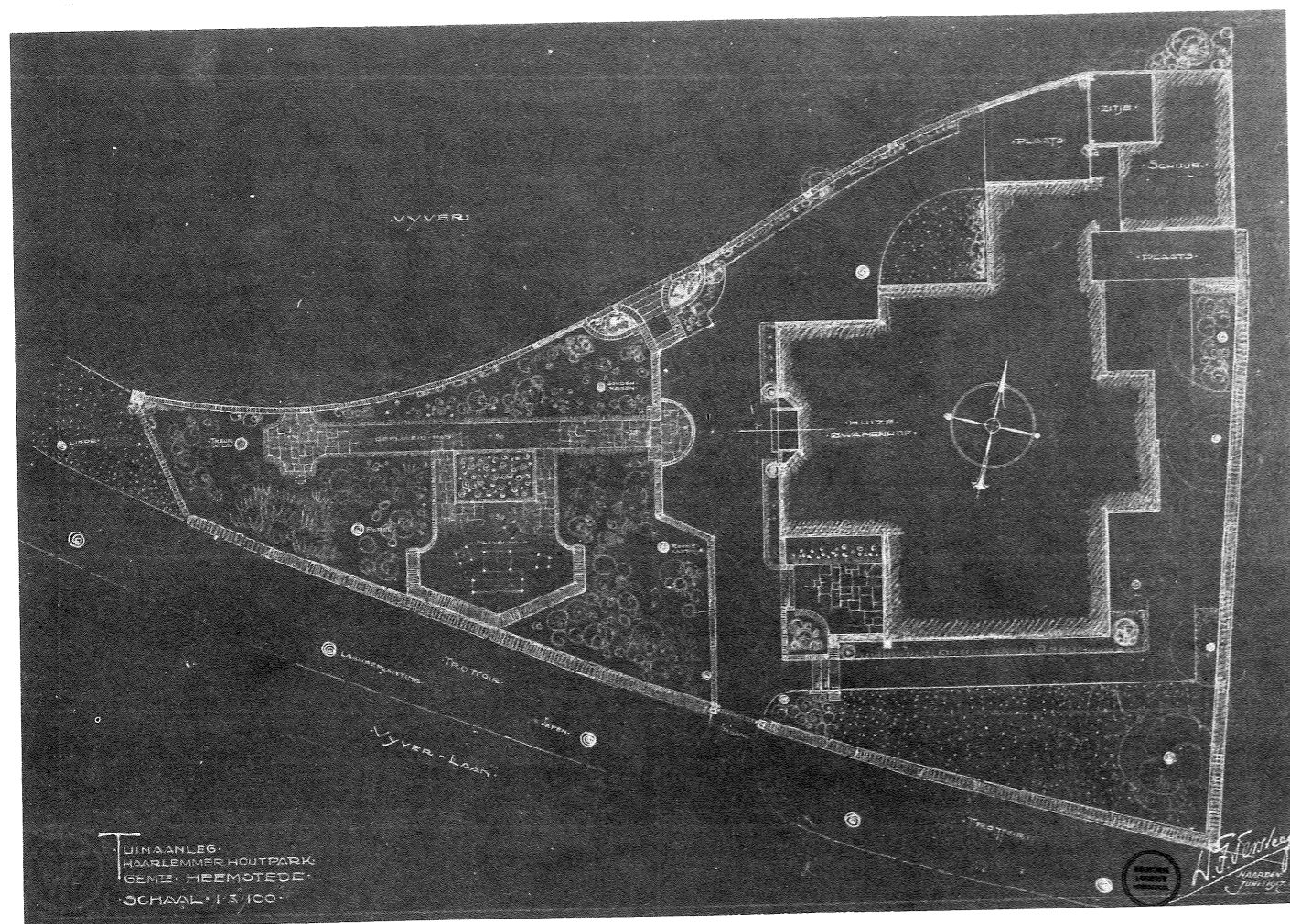
D. F. Tersteeg heeft als eerste in Nederland voornamelijk in deze stijl gewerkt. (Ook H. Copijn en Zn. werkte vroeg met deze stijlprincipes).

Kenmerken voor deze tuinstijl zijn:

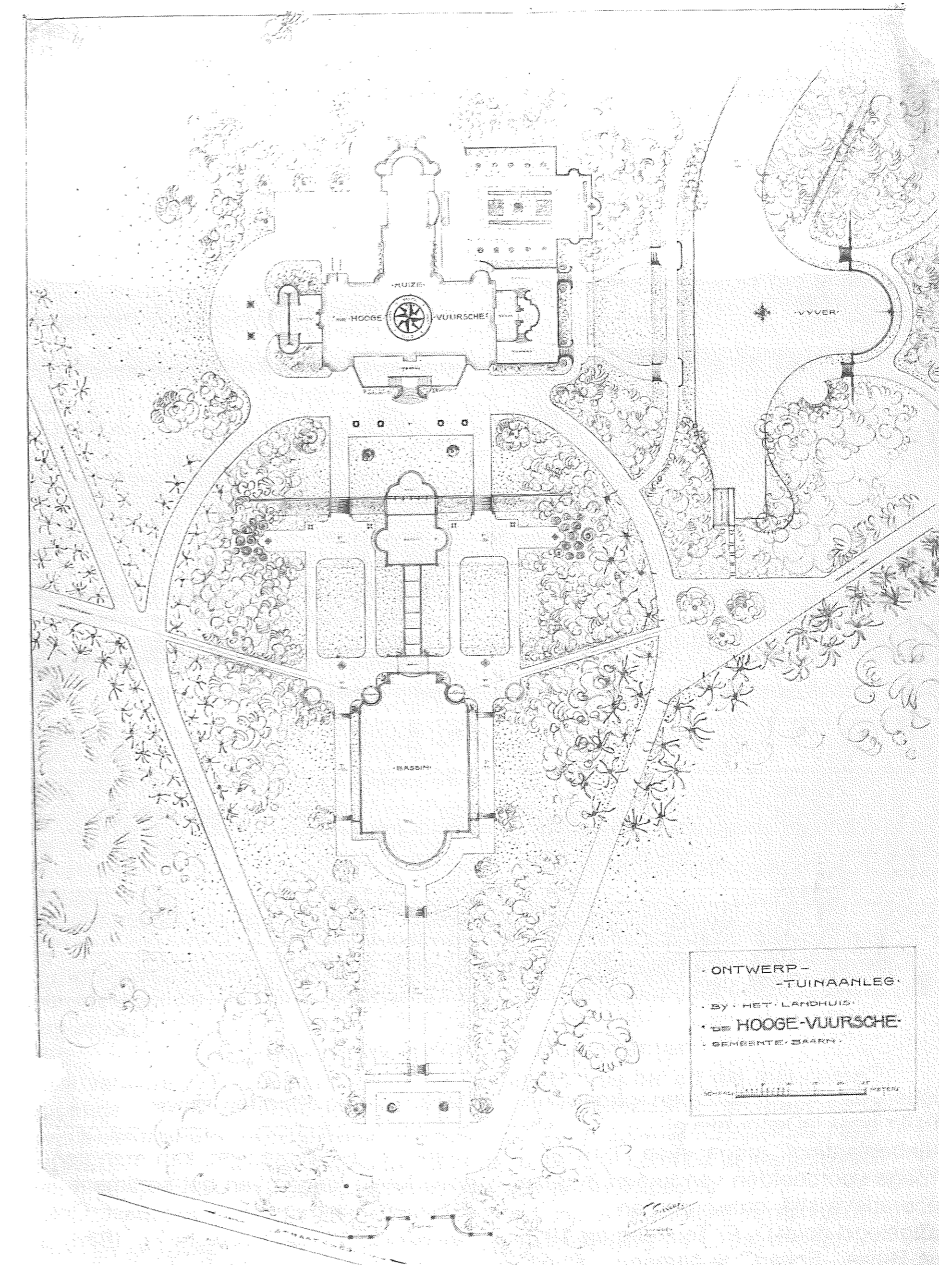
- het totaalplan vertoont verschillende symmetrisch ontworpen deeltuinen, meestal langs meerdere assen aangelegd. Een doolhof, een rozentuin, een rockery en een sterrebos kunnen deel uitmaken van een dergelijke tuin.
- de assen worden gevormd door geplaveide paden of langwerpige strak omliggende grasparterres en bassins, die vaak in een verdiept tuingedeelte liggen.

voetnoten

- * Wall and Water Gardens/G. Jekyll. London 1901
- ** Formal Gardens in England and Scotland/H. Inigo Triggs. London 1902
- * Deze werkenlijst ligt in de bibliotheek LH Wageningen ter inzage



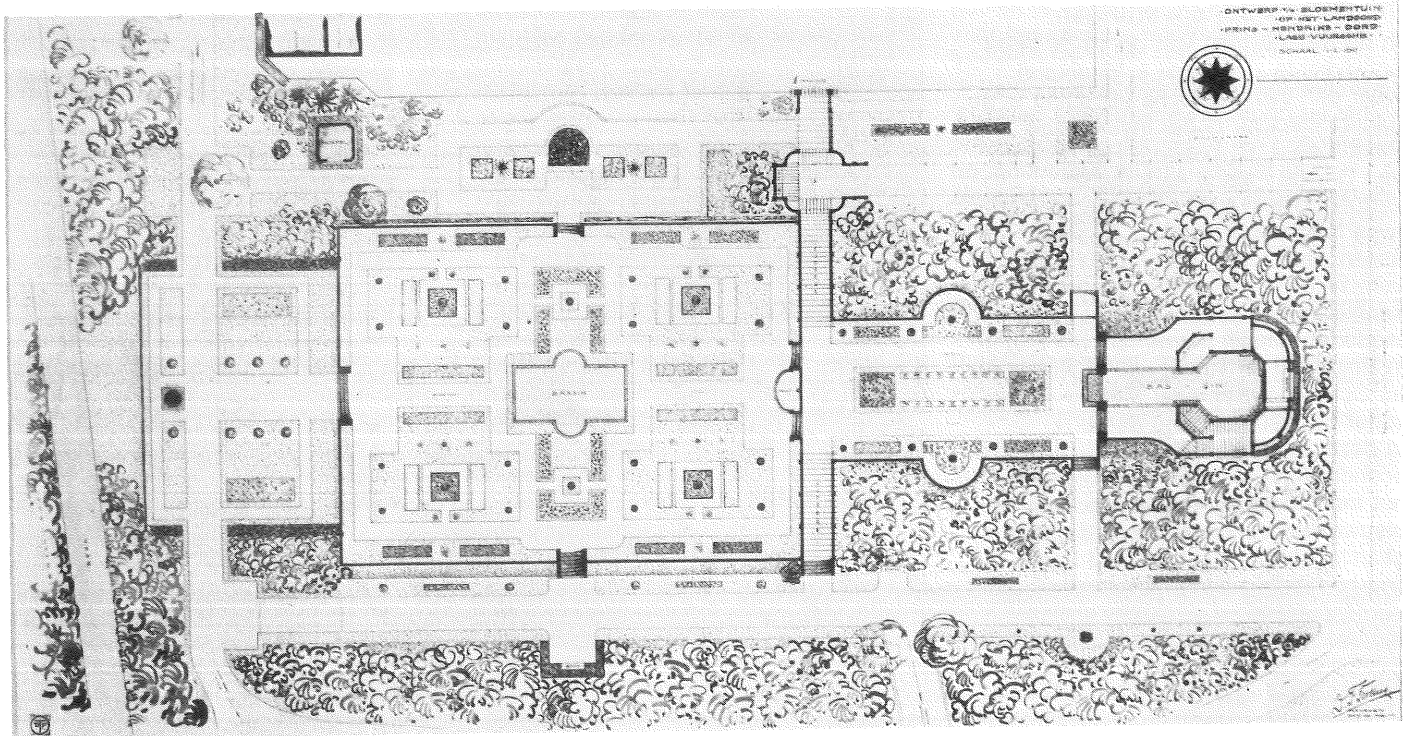
tuinaanleg huize „Zwanenhof”
Haarlemmerhoutpark in Heemstede



ontwerp tuinaanleg bij het landhuis de
„Hooge Vuursche” in Baarn

- een combinatie met een landschappelijk aangelegd deel van de tuin is niet uitgesloten, zodat het totaalplan van de tuin zeer complex kan worden.
- begrenzingen worden gevormd door muren, hagen, kleine heggen of boomsingels. Vaste plantenborders zijn vaak aan de voet van deze begrenzingen gesitueerd. De tuin moet een besloten karakter hebben.
- niveauverschillen zijn vaak tussen de verschillende tuindelen te onderscheiden. Het hoogste niveau wordt meestal gevormd door het terras rondom het huis. Balustrades begrenzen deze terrassen en kleine trappen leiden naar een lager niveau.
- bouwkundige elementen zijn veelvuldig aanwezig: pergola's leidend

naar een prieëel, een zithoek of een bassin; nissen met beelden in de muren, muurbakken met één- en tweejarige planten en poortjes in hagen en muren. Bovendien worden beelden en vazen in de tuin als ornamentale verrijking geplaatst. Deze decoratie in de tuinen, is erg belangrijk. De deeltuinen buitenshuis moesten evenals de kamers binnenshuis zorgvuldig en passend versierd worden. Daar symmetrie en decoratie zeer belangrijke elementen zijn in de moderne regelmatige tuinstijl, lijkt mij de betiteling „decoratieve tuinstijl” hier zeer op zijn plaats en passend bij de ideeën van E. Cuypers, uitgewerkt in zijn atelier voor Decoratieve Kunst „Het Huis” (opgericht in 1904) en bij de



ontwerp van de bloementuin op het landgoed „Prins Hendrik Oord” in Lage Vuursche

ideeën van A. J. van Laren, uitgewerkt in zijn boek „Decoratieve Tuinbeplanting” (uitgegeven in 1913). Vroege voorbeelden van tuinen in deze decoratieve stijl, ontworpen en aangelegd door D. F. Tersteeg tot 1915, zijn Huize „Eckart” te Nuenen, „Prins Hendrik Oord” te Laage Vuursche, „De Hooge Vuursche” te Baarn, „Remmerstein” te Rhenen en „Het Hexel” te Wierden. Hierna legde Tersteeg vele particuliere tuinen in deze decoratieve en formele stijl aan.

De beschreven decoratieve stijl was uiterst geschikt voor tuinen van niet al te grote oppervlakte. De traditionele landschapsstijl paste men liever in grote projecten toe. Wanneer Tersteeg grote projecten kreeg te ontwerpen, zoals het Philips de Jongh Wandelpark te Eindhoven, het Stadspark te Sittard of het Wandelpark te Amstelveen werkte hij echter ook niet in de traditionele landschapsstijl. In ieder schijnbaar landschappelijk opgezet ontwerp van Tersteeg zijn bij bestudering van de ontwerpen altijd weer symmetrisch aangelegde delen te ontdekken met een gestyleerd padenpatroon.

Dankzij de voorhanden zijnde beplantingsgegevens, opgegeven per project in de Werkenlijst, kan men een goed beeld krijgen van het sortiment dat door Tersteeg werd toegepast. Ook het Wantijpark te Dordrecht (\pm 1936) is in dit opzicht interessant.

Overzicht van werken

Wanneer we de gegevens in de Werkenlijst (\pm 140 werken)* nader analyseren, blijkt dat Tersteeg's meeste opdrachten lagen in het Gooi, vervolgens een groot aantal in Brabant en Limburg en twee kleinere concentraties in Zuid-Kennemerland en 's-Gravenhage en omstreken. Daar hij altijd in Naarden heeft gewoond, is het begrijpelijk dat zijn meeste opdrachten in die omgeving ook gesitueerd waren. De meeste tuinen heeft Tersteeg aangelegd tussen 1910 en 1930. Vóór 1910 was de decoratieve tuinstijl nog niet algemeen aanvaard in Nederland. Tengevolge van de grote werkloosheid in de dertiger jaren heeft Tersteeg na 1930 aan een aantal werkverschaffingsprojecten vorm gegeven.

Hoewel Tersteeg's werk sinds 1903 op de tuinarchitectuur geconcentreerd was,

dateren de eerste ontwerpen in de Tersteeg-collectie pas uit 1909 en 1910 („Prins Hendrik Oord” en „De Hooge Vuursche”). Een aantal vroege creaties van Tersteeg, dat in Nederland een nieuwe tuinstijl inluide*, is gelukkig bewaard gebleven. Ook in Oud- of Groot-Zomerzorg te Bloemendaal en „Remmerstein” te Rhenen behoren tot zijn vroege en bewaard gebleven werken.

Gegevens na 1935 zijn in de Collectie Tersteeg niet voorradig. Bij de Dienst Gem. Werken van Naarden zijn ook tekeningen/ontwerpen aanwezig van Tersteeg tot 1940, sommige hiervan in samenwerking met zijn zoon Tom Tersteeg die eveneens tuinarchitect was.

Literatuur

Artikelen van Tersteeg's hand zijn te vinden in de tijdschriften van „Huis Oud en Nieuw”, „De Bouwwereld” en „Buiten”, in de jaren 1905 t/m 1915. Gegevens over geboorte, huwelijk, overlijden en beroep werden verkregen van de gemeentelijke archiefdiensten van Amsterdam, 's-Gravenhage, Naarden, Bussum en Haarlem.