


Truies en mauvais état de santé

Taille de la portée et rivalité



©WUR


Qu'indique le mauvais état de santé des truies ?

- Les besoins nutritionnels des truies allaitantes avec de larges portées sont élevés en raison de la production plus élevée de lait.
- Les truies très productives peuvent rencontrer des difficultés à consommer suffisamment de nourriture pour répondre à leurs besoins et à leur production de lait. 
- L'absorption insuffisante de nutriments peut conduire à un catabolisme intense et entraîner un mauvais état de santé de l'animal.

Exigences légales

L'annexe de la directive **98/58/CE** déclare : « Les méthodes d'élevage naturelles ou artificielles qui causent ou sont susceptibles de causer des souffrances ou des dommages aux animaux concernés ne doivent pas être pratiquées. Cette disposition n'empêche pas le recours à certaines méthodes susceptibles de causer des souffrances ou des blessures minimales ou momentanées, ou de nécessiter une intervention non susceptible de causer un dommage durable, lorsque ces méthodes sont autorisées par les dispositions nationales. » {point 20}

« Aucun animal ne doit être gardé dans un élevage si l'on ne peut raisonnablement escompter, sur la base de son génotype ou de son phénotype, qu'il puisse y être gardé sans effets néfastes sur sa santé ou son bien-être. » {Annexe, point 21}

La directive du Conseil **2008/120/CE** déclare : « Aucun porcelet ne doit être séparé de sa mère avant d'avoir atteint l'âge de 28 jours, sauf si le non-sevrage est préjudiciable au bien-être ou à la santé de la truie ou du porcelet. Cependant, les porcelets peuvent être sevrés jusqu'à sept jours plus tôt, s'ils sont déplacés dans des locaux spécialisés qui seront vidés, nettoyés et désinfectés complètement avant l'introduction d'un nouveau groupe, et qui seront séparés des locaux où les truies sont hébergées, afin de réduire autant que possible les risques de transmission de maladies aux porcelets. » 
{Annexe I, Chapitre II, point C3}

Remarque : Les exigences listées ne sont pas complètes. De plus, il se peut qu'il existe une législation nationale plus stricte en application.

Méthode d'inspection (recommandée)

- Lors de ses inspections quotidiennes, l'éleveur/se vérifie l'état de santé des truies.
- L'inspecteur/rice vérifie les registres vétérinaires et examine l'état de santé des truies.
- L'inspecteur/rice communique les résultats à l'éleveur/euse et en cas d'incohérence entre les exigences légales et la situation en élevage, des mesures correctives doivent être prises.

Truies en mauvais état de santé Méthode d'évaluation

Examinez la truie de derrière et également depuis le côté. Déterminez le niveau de visibilité des côtes, de la colonne vertébrale, des os des hanches et du coccyx de la truie, et appliquez une légère pression avec la paume de votre main.

Pour évaluer les truies en mauvais état de santé au niveau de la bande, calculez le pourcentage de truies ayant maigre et trop maigre.

Pas risque d'atteinte au bien-être: Bon état de santé

- Les hanches et le coccyx sont recouverts de chair mais on peut les sentir en appliquant une légère pression avec la paume de la main ;
- La colonne vertébrale est seulement visible au niveau des épaules ;
- La base de la queue est couverte de chair.



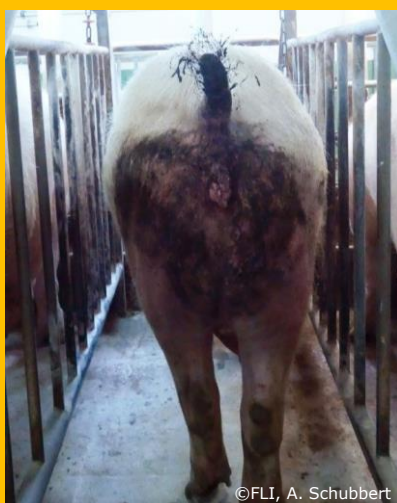
©WUR



© Leeb

Modérée risque atteinte au bien être: Maigre

- Les hanches et le coccyx sont légèrement recouverts de chair et on peut facilement les sentir en appliquant une légère pression avec la paume de la main ;
- Les flancs et la base de la queue sont légèrement creux ;
- Seules certaines parties de la colonne vertébrale et des côtes sont visibles.



©FLI, A. Schubbert



©Leeb

Haute risque atteinte au bien-être: Trop maigre

- La truie semble visuellement très maigre, ses hanches et son coccyx sont clairement visibles ;
- Les flancs et la base de la queue sont creux.
- Des parties entières de la colonne vertébrale sont visibles tout le long de la colonne ;
- On peut très facilement distinguer les côtes.



©FLI



©FLI

Méthode d'évaluation source: KTBL Leitfaden et Welfare Quality®



Co-funded by
the European Union



WAGENINGEN
UNIVERSITY & RESEARCH



AARHUS
UNIVERSITY

FRIEDRICH-LOEFFLER-INSTITUT



Bundesforschungsinstitut für Tiergesundheit
Federal Research Institute for Animal Health



EU Reference Centre
for Animal Welfare *Pigs*

En cas de question ou de suggestion relative à cette fiche, veuillez contacter le Centre info.pigs@eurcaw.eu