

WELKE DIAGNOSTISCHE MOGELIJKHEDEN ZIJN ER?

Risicofactoren voor een tegenvallende vruchtbaarheid

Tegenvallende vruchtbaarheid bij zeugen kan gaan over de berigheid, terugkomers, verwerpers, geboorteproblemen en uitval van biggen. De oorzaken zijn velerlei en meestal niet in verband te brengen met infectieuze problemen. In dit artikel geven we een overzicht van risicofactoren en diagnostische mogelijkheden.

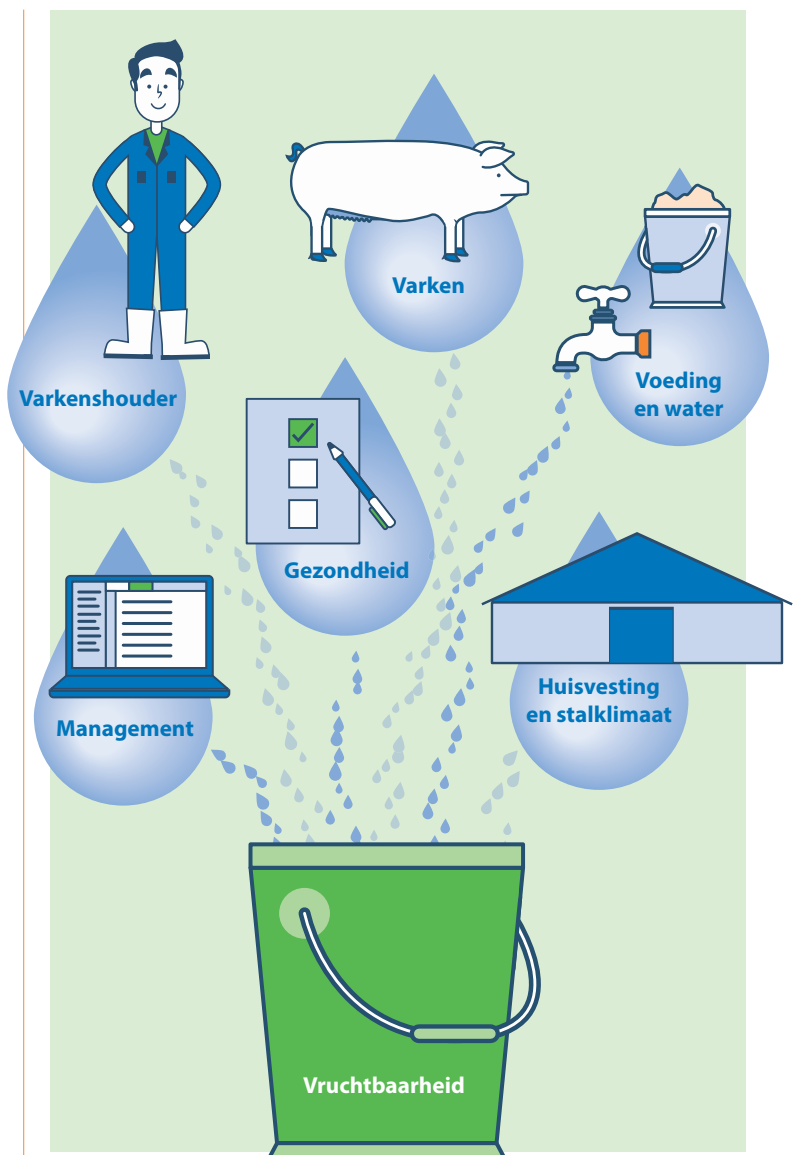
De risicofactoren voor een tegenvallende vruchtbaarheid van zeugen zijn op te delen in zes groepen: varken, varkenshouder, management, voeding, huisvesting en gezondheid. Al deze factoren kunnen de druppel zijn die de vruchtbaarheidsemmer doet overlopen.

Varken

Het moderne varken is steeds productiever geworden. Berigheidsproblemen waren in de jaren 1990 een belangrijke reden voor de afvoer van zeugen (>10 procent), tegenwoordig nauwelijks meer. Die vlot berige zeugen worden ook makkelijker drachtig. De toomgrootte is gestegen van 13,5 totaal geboren biggen per worp in 2007 naar ruim 16,5 in 2021. Die grote tomen zijn dan wel weer aanleiding voor enerzijds vaak wat meer lichte biggen en anderzijds een langer werpproces, waardoor de kans op zwakkere biggen toeneemt. Daarnaast is het aantal spenen niet altijd meer toereikend. Wat verder van belang is bij de beoordeling van de vruchtbaarheidsresultaten op een zeugenbedrijf is de leeftijdsopbouw. In een jongere zeugenstapel is de kans op tegenvallende reproductiviteit wat groter.

Varkenshouder

Naast vakmanschap is de attitude van de zeugenhouders cruciaal, in het bijzonder de wijze van omgang met de dieren. In het verleden is in onderzoek aangetoond dat een rustige, ontspannen manier van omgang met de zeugen resulteert in duidelijk betere resultaten. ►



Management

Aspecten van het management met een duidelijk effect op de vruchtbaarheid zijn gewinning van de opfokgelten aan het bedrijf, vooral wat betreft huisvesting, voeropname en gang van zaken op stal. Daarnaast zijn belangrijk: een goede berigheidsdetectie en -stimulatie, het correct vaststellen van het inseminatietijdstip, de inseminatietechniek inclusief hygiënisch werken en een rustige werkwijze bij het verplaatsen van zeugen naar andere afdelingen. Het voorkomen van stress is een sleutel tot succes.

Voer en water

De allerbelangrijkste randvoorwaarde voor goede technische resultaten op een zeugenbedrijf is de voeding. Uiteraard is de voerkwaliteit belangrijk, maar zeker ook het voerschema. Denk aan het voorkomen van te veel conditieverlies bij vooral de eerste-worpszeugen in de kraamperiode, maar ook aan het voerschema in de dracht. Een hoog voerniveau in het begin van de dracht is gunstig voor de toomgrootte, maar extreem hoog kan nadelig zijn voor het behoud van de drachtigheid. Het welbekende hoog-laag-hoog-voerschema schiet nogal eens te ver door.

Echter, het belangrijkste nutriënt is water. Vooral vlak voor werpen heeft een zeug tot 40 liter water per dag nodig voor het op gang komen van de melkgift en voor een vlotte geboorte.

Huisvesting en stalklimaat

Het is inmiddels algemeen bekend wat de rol is van goede verlichting in zowel dekstal als drachtstal. In de dekstal om te zorgen dat zeugen vlot berig worden en in de drachtstal om te voorkomen dat zeugen denken dat het herfst is, waardoor de kans op vroeg verwerpen (najaarsverwerpen) kan toenemen. Als het in de drachtstal te veel tocht, dan geeft dat chronische stress. Erg riskant voor een drachtige zeug. En als in het najaar de verschillen tussen dag- en nachttemperatuur te groot worden, geeft dat ook een verhoogd risico op najaarsverwerpen.

De zorgen over de effecten van groepshuisvesting van zeugen op het in stand blijven van de vroege dracht zijn grotendeels onterecht gebleken. Niet het huisvestingssysteem, maar de kwaliteit van het management bepaalt het succes van groepshuisvesting. Dat neemt niet weg dat het niet altijd even makkelijk gaat met de vruchtbaarheid van zeugen in de groep. Zo is duidelijk dat de



kans op vroeg verwerpen verhoogd is in systemen met stabiele weekgroepen en in stallen met voerligboxen, zeker als de ruimte tussen de rijen beperkt is. In grote wisselgroepen met een strobed en voldoende goed functionerende voerstations is de kans op opbreken juist kleiner dan in alle andere systemen. In elk geval is de ideale groepsgrootte voor dragende zeugen niet gelijk aan 1, zoals men in de praktijk wel eens beweert.

Gezondheid

Het is verleidelijk om naar infectieziekten te wijzen als de vruchtbaarheid tegenvalt. Vooral als oorzaak van verwerpen. Als een ziekte leidt tot ernstige algemene verschijnselen inclusief forse koorts, dan kan dat zeker leiden tot verwerpen. Denk aan acute App, PIA of griep. Ziekten die een direct effect hebben op de vruchten en de dracht zijn PRRS (vooral late verwerpers) en Parvo en Circo (vooral mummies en doodgeboren biggen). Parvo als oorzaak van verwerpers is echter zeer onwaarschijnlijk.

Andere ziekverwekkers die geregeld in de belangstelling staan zijn Chlamydia en Leptospira. *Chlamydia suis* is als oorzaak van verwerpers bij varkens nog nooit aangetoond. Als oorzaak van



onvruchtbaarheid is het denkbaar, net als Chlamydia bij mensen. Leptospirose is vrijwel nooit de oorzaak van reproductieproblemen in de Nederlandse zeugenhouderij. Bij GD-onderzoek van enkele jaren geleden zijn in tientallen verworpen vruchten nooit Chlamydia of Leptospira-bacteriën aangetoond.

Diagnostiek

Om de oorzaak van een vruchtbaarheidsprobleem op te sporen, is het belangrijk om alle hierboven beschreven risicofactoren systematisch langs te lopen. Dus niet meteen in een bepaalde hoek duiken, bijvoorbeeld alleen maar op zoek gaan naar een specifieke ziekteverwekker. Om te beginnen moet helder zijn wat precies het probleem is. Dus niet 'iets te veel terugkomers' maar veel nauwkeuriger, bijvoorbeeld '12 procent terugkomers (8 procent regelmatig en 4 procent onregelmatig) in de afgelopen vier maanden en vooral bij de eerste-worpszeugen'. Voor een goed beeld is een analyse van gegevens uit het zeugenmanagementprogramma zeer nuttig. Andere hulpmiddelen zijn, al naar gelang de aard van de klachten, grondige inspectie van de zeugen (onder andere conditieverloop), wegen van zeugen, spekdiktemetingen, echografie (drachtigheid, eierstokken), slachtlijnonderzoek (beoordelen eierstokken), sectie-onderzoek (verworpen vruchten) en zeker ook gezond boerenverstand. Bloedonderzoek levert zelden bruikbare informatie op. ■

