

Op pad met ...

Joep Dirkx in de Beemster

“Het dilemma tussen behoud en ontwikkeling maakt de Beemster zo interessant”

CV Joep Dirkx

2007 - heden
Plaatsvervangend hoofd Wettelijke Onderzoekstaken Natuur & Milieu, Wageningen University & Research

2002 - 2007
Senior beleidsonderzoeker Wettelijke Onderzoekstaken Natuur & Milieu, Wageningen University & Research

1987 - 2002
Landschapsonderzoeker Alterra (en voorgangers)

1983 - 1987
Veldbodemkundige, Stiboka

Opleiding
Landinrichtingswetenschappen, Landbouwuniversiteit Wageningen



Als beleidsonderzoeker loopt Joep Dirkx regelmatig tegen de dilemma's - of misschien wel ambivalenties - in het beleid aan. We willen het één, maar ook het ander. Zoals in het landschapsbeleid: behoud, maar ook ruimte voor ontwikkeling. Maar hoe doe je dat? Hoe kun je in historische cultuurlandschappen ruimte blijven bieden aan nieuwe ontwikkelingen? Joep neemt ons mee naar de Beemster waar deze spanning bijna voelbaar is.



Kavels en boerderijen in de Beemster, met op de voorgrond verdedigingswerken van het Fort bij Spijkerboor. Foto's: Johan Meeus.

Joep, wat heb jij met de Beemster?

“Ik kom zelf niet uit deze omgeving, maar ik heb het altijd een fascinerend gebied gevonden, waar veel over te vertellen is. De Beemster is een algemeen gewaardeerd gebied, wat met name tot uitdrukking komt in de status als UNESCO-werelderfgoedgebied. Het gebied is na de drooglegging in 1612 zeker niet ongerept gebleven, er is nog best veel veranderd. Denk aan de verschuiving van akkerbouw naar steeds meer weiland. Toen we hier naartoe reden zagen

we recente historiserende nieuwbouw. De snelweg en de provinciale weg volgen nauwgezet de historische kavelgrenzen en watergangen, terwijl de hoogspanningsmasten zich niets aantrekken van het vermaarde poldergrid. Een andere ontwikkeling is de vervanging van windmolens door stoomgemalen, die op hun beurt ook weer zijn vervangen door elektrische gemalen. Al deze ontwikkelingen hebben blijkbaar de waardering voor het landschap niet verminderd. Maar wat betekent die waardering eigenlijk? Het gebied is

vooral interessant omdat het je aan het denken zet over de dilemma's die bij het beleid voor en het beheer van het landschap een rol spelen. Voor mij is de kernvraag: wat maakt nou dat we het gebied nog steeds hoog waarderen en dat we nieuwe ontwikkelingen op een specifieke manier vormgeven? Ik ben hier dus niet gekomen met een verhaal 'De Beemster is schitterend en dat moet altijd zo blijven' maar meer met de vraag: 'Wat maakt de Beemster schitterend, en hoe zorgen we ervoor dat we het schitterend blijven

vinden?’ Juist het dilemma tussen behoud en ontwikkeling maakt de Beemster zo interessant.”

“Dat klinkt relativistisch. Betekent dat dan dat alles mogelijk moet zijn? Of zijn er bepaalde kernkwaliteiten die niet aangetast zouden mogen worden? Hoe benoem je die?”

“Dat is inderdaad de kernvraag. Wat mij betreft moet deze vraag niet beantwoord worden zoals in veel beleidsnota’s gebeurt met zinnen als ‘behoud door ontwikkeling’ – zoals onder meer in de Nota Ruimte uit 2004. Dat lijkt een prima doel, maar zegt niets als het niet nader wordt uitgewerkt. Dit speelt natuurlijk niet alleen in de Beemster, maar overal waar mensen zich inzetten voor het landschap. Het is heel moeilijk om daar beleid voor te maken. Dit zien we ook terug in het nationale landschapsbeleid. Landschap is overal en doorlopend in verandering. In tegenstelling tot natuur waarvoor redelijk concreet doelen en criteria kunnen worden aangewezen, is de kwa-

liteit van het landschap niet eenvoudig te koppelen aan concrete en eenduidige graadmeters. Toch is het weldegelijk mogelijk om kernkwaliteiten te benoemen. Voor de UNESCO-status die de Beemster in 1999 kreeg waren de volgende kwaliteiten belangrijk: het rationele geometrische patroon, wat niet alleen een uniek beeld oplevert, maar ook typerend is voor een bepaalde periode in de Nederlandse geschiedenis. Bovendien treffen we nog verschillende historische gebouwen aan die bewaard zijn gebleven. Het is hier de uniciteit van het gebied die de kwaliteit bepaalt. Het ontwerp van de Beemster, met het specifieke geometrische verkavelingspatroon, speelt daarin een grote rol.

Ook bijzonder is dat hier twee werelderfgoederen samenkomen: de droogmakerij Beemster én de Stelling van Amsterdam met zijn forten. Ook dat maakt de kwaliteit van het gebied. Dan hebben we het weer over de verhouding tussen behoud en ontwikkeling. Kwaliteiten moeten we

niet zoeken in een fysieke manifestatie, maar in de manier waarop de ontwikkeling van het landschap heeft plaatsgevonden. Dat is de ware betekenis van behoud door ontwikkeling.

Dit uitgangspunt maakt het er niet gemakkelijker op, het is meer dan het zoeken van nieuwe functies voor oude vormen, wat voor oude gebouwen wel vaak lukt. Als de kwaliteit van het landschap wordt beperkt tot fysieke vormen, dan kan dit bijvoorbeeld leiden tot het bouwen van een nieuwbouwwijk waarbij de kavelgrenzen van het oude, open landschap exact zijn gevolgd. Dat is geen behoud door ontwikkeling; dit is het landschap gebruiken als smoesje voor sloop en inpasping. Zinnen over het evenwicht tussen behoud en ontwikkeling fungeren dan in de praktijk vaak als bezweringsformule, waarmee vervolgens elke ontwikkeling kan worden goedgepraat. Helaas zien we dit op veel plekken terug. Kwaliteiten zijn niet statisch maar dynamisch, maar die dynamische kwaliteiten moeten wel worden be-

Monumentale stulp.



Boerderijenlint met laanbomen, boomgaarden en erfbeplanting.



Fort behorend bij de Stelling van Amsterdam, nu in gebruik als wellnessresort.

noemd. Daarin past goed om bij nieuwe ontwikkelingen eerst vast te stellen wat de kwaliteiten zijn die een rol moeten spelen in verdere ontwikkeling en die zo concreet mogelijk uit te werken. Een mooi voorbeeld daarvan vind ik de nota Beemstermaat, waarin de voormalige gemeente Beemster vrij specifiek uitwerkt hoe ze nieuwe ontwikkelingen, zoals groeiende mobiliteit, wil inpassen in dit landschap. Historiserend bouwen had echter niet gehoeven, als je toch bouwt dan hoef je dat niet te verstoppen. Ook hieruit kunnen nieuwe iconen ontstaan. Maar borduur wel voort op het bestaande ritme van het Beemster landschap.”

Uit jouw overwegingen wordt heel duidelijk dat het spanningsveld tussen behoud en ontwikkeling nogal breed is en dat het niet eenvoudig is om op dit veld het juiste pad te vinden. Welke rol speelt de aanwijzing als UNESCO-werelderfgoed hierbij?

“De UNESCO-status biedt juridisch geen enkele bescherming, maar het geeft een gebied wel een status. Overheden hechten eraan: geen stad of gebied wil deze status verliezen, zoals Liverpool overkwam in 2021 toen in het oude havengebied allerlei nieuwbouw verrees. De UNESCO-status heeft wel een versnellend effect op discussies over ontwikkelingen; de status stimuleert het gesprek. Wat dat betreft is het op lange termijn

misschien nog wel waardevoller dan een juridische status. Anders dan bijvoorbeeld de Vogel- en Habitatrichtlijn die harde normen stellen en harde maatregelen oproepen, mobiliseert de UNESCO-status de zachte krachten, wat heel goed past bij het karakter van het landschap als ‘levend ding’ dat je niet moet conserveren. Landschapsbeheer wordt dan ook wel ‘management of change’ genoemd (Janssen *et al.*, 2017). Bovendien heeft de UNESCO-status een positief effect op het toerisme. Het wellnesshotel dat in een van de oude forten van de Stelling van Amsterdam is gebouwd heeft hier zeker voordeel van.”



Beemster ringdijk.

Er speelt tegenwoordig nog een heel andere discussie over landschap. Veel 17^e-eeuwse droogmakerijen zijn mogelijk mede gefinancierd met in de slavenhandel verdiend geld. Dit speelt een rol bij de waardering van monumenten, kunstwerken en gebouwen. Ze worden niet neergehaald, maar er worden wel borden met uitleg toegevoegd. Heeft deze discussie ook invloed op de waardering van landschappen als de Beemster, ook omdat voor de UNESCO inclusiviteit erg belangrijk is?

“In de Beemster staat nog steeds een landhuis op de plek van het buitenhuis van Dirck van Os, een uit Antwerpen afkomstige Amsterdamse koopman die mede de VOC oprichtte. Hij was één van de initiatiefnemers en financiers van de droogmaking van de Beemster. De graanprijzen waren hoog, dus de investering was snel terugverdiend. De kans is echter groot dat zijn investering of die van andere financiers al dan niet deels uit de slavenhandel afkomstig was. Je zou dit gebied, naar Armando, dan ook een

‘schuldig landschap’ kunnen noemen. Maar doet dit afbreuk aan de kwaliteit van het gebied? Je zou ook kunnen zeggen dat de zwarte bladzijden in onze geschiedenis deel uitmaken van die kwaliteit, als onderdeel van het proces dat de Beemster tot Beemster heeft gemaakt. Ook een deel van de verguisde Berlijnse muur staat er nog en wordt nu gewaardeerd. Dichter bij huis geldt dit bijvoorbeeld ook voor Duitse bunkers in de Tweede Wereldoorlog, daar wilde men een tijdlang vanaf, terwijl ze nu weer als historisch waardevol worden beoordeeld. Het denken hierover verandert in de loop van de geschiedenis. Ook de foute zaken dragen bij aan het verhaal van onze geschiedenis en juist dat verhaal maakt de kwaliteit van het landschap. Het is belangrijk om dat verhaal zichtbaar te houden. Puur ‘goede’ landschappen bestaan waarschijnlijk niet.”

We hebben het tot nu toe vooral over het verleden gehad. Wat kunnen we verwachten

voor de toekomst? Zijn er ontwikkelingen die het verhaal van de Beemster kunnen ondergraven en dus de kwaliteit aantasten? Bijvoorbeeld de ontwikkelingen in de landbouw?

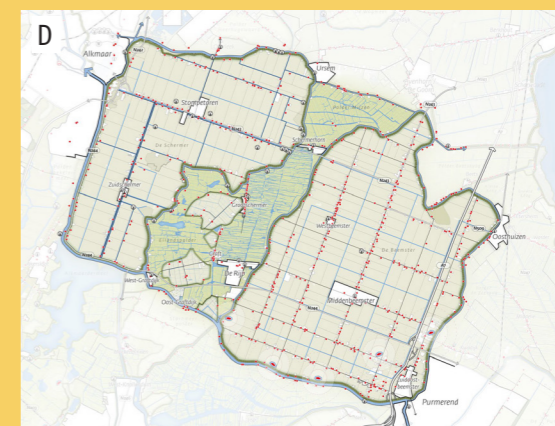
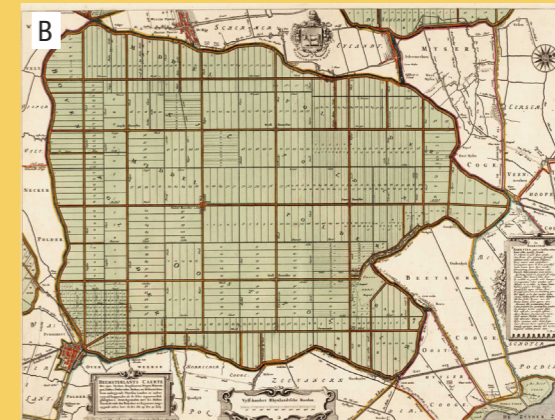
“Zoals in alle delen van Nederland is het zeker denkbaar dat er vanuit de behoefte aan woningen en daarmee verkeer druk op dit gebied komt. Maar grootschalige ontwikkelingen moet je hier niet verwachten, daar draagt de UNESCO-status in hoge mate aan bij. ‘Sluipende ontwikkelingen’ kunnen wel plaatsvinden, zeker als de landbouw wordt teruggedrongen en landbouwbedrijven verdwijnen. Maar de grondslag van de Beemster geeft ook ruimte aan nieuwe vormen van landbouw. Er zijn al verschillende voorbeelden van regeneratieve en biologische landbouw. Misschien kunnen er ook veehouderijbedrijven en akkerbouwbedrijven samen als coöperatie een nieuw gemengd bedrijf vormen en zo kringlopen sluiten. En er is al een goed merk Beemsterkaas. Ook voor dit soort ontwikkelingen kun je weer stellen dat de UNESCO-status ondersteunend werkt en dat een nieuw verhaal voor het gebied wordt geschreven, dat de kwaliteit uitdraagt.”

Wat is jouw droom voor het gebied?

“Vooral dat de uniciteit die tot uitdrukking komt in het Beemster landschapsverhaal over-eind blijft. Dat er geen vervlakking ontstaat. Persoonlijk neig ik voor de Beemster dan ook wat meer naar behoud dan naar ontwikkeling.”

WIM DE HAAS & JOHAN MEEUS

Janssen, J., E. Luiten, H. Renes & E. Stegmeijer, 2017. Heritage as sector, factor and vector: conceptualizing the shifting relationship between heritage management and spatial planning. *European Planning Studies* 25(9): 1654–1672.



De Beemster in vierkantsverband (1607 - 2018)

De Beemster is voorzien van dijken en een ringvaart om te worden drooggelegd in 1612. Daarvoor was het een uitgestrekt binnenmeer, omringd door veen. De verkaveling bestaat uit vierkanten van kanalen, omringd door veen. De verkaveling bestaat uit vierkanten van kanalen voor de waterhuishouding en wegen om aan te wonen. Amsterdamse kooplieden zagen brood in de graanteelt op de vruchtbare bodem van klei en lieten er buitenplaatsen aanleggen.

Het vierkantsverband staat nog steeds model voor de aanplant van laanbomen en boomgaarden, ook al zijn de kooplieden vertrokken. Dit poldergrid heeft de tand des tijds doorstaan. Forten van de Stelling van Amsterdam vormen uitzonderingen op de regel, terwijl nieuwe wegen de watergangen volgen.

Kaarten

A. Cort, Pieter Cornelisz., 1607. Kaart van de Beemster nog onbedijkt en de landen daaromtrent gelegen. www.canonvannederland.nl

B. Breen, Daniel van, 1658. Beemsterlants Caerte. www.zuiderzee-collectie.nl/object/collect/Zuiderzee_museum-11429

C. Beemster gemeente, 1869.

D. Provincie Noord-Holland, 2018. Prachtlandschap Noord-Holland! Leidraad landschap & cultuurhistorie. Overzichtskaart Schermer-Beemster. Haarlem.