

Groot Chinchilla.
(W. en M. Hoekstra)



Oorsprong en geschiedenis van onze raskonijnen (8)

In dit artikel komen de Groot Chinchilla, Klein Chinchilla en de Zilvervos aan de orde. Het Chinchillakonijn heeft zijn naam te danken aan de echte 'chinchilla,' ooit het pelsdier voor de (dure) bontjassen. Dit ras is een mutatietype ontstaan door een erfelijke verandering van de factor C voor pigmentvorming tot cch. Over de Zilvervos schrijft de speciaalclub o.a.: "Het is een Tankonijn met de chinchillafactor."

Tekst en foto's: Hans Puttenstein

Chinchilla

Erkend in 1927, beiden zijn opgenomen in de Nederlandse standaard. Speciaalclub: <https://chinchillaclub.nl/>

Uitstapje in de genetica

Wij (RV/HP) beginnen met een sober genetisch uitstapje. Dat is nodig om dit ras qua kleuruiting te begrijpen. Het geeft bovendien

beter inzicht bij rassen als de Russen, Marters en albino konijnen. Die genetische, internationale codering voor de (zuivere) Groot- en Klein Chinchilla is: ABcchDE / ABcchDE.

De licht zilvergrijze kleur is door een mutatie (erfelijke verandering) ontstaan. Die erfelijke verandering van de factor voor pigmentuiting (aangeduid met hoofdletter C) in cch

(chinchillafactor) verhindert/belet de vorming van geel pigment. De chinchillakleur onderscheidt zich daardoor van konijngrijs (wildkleur) door het verlies van dit geel pigment en door een iets bredere tussenkleur. Omdat door cch (chinchillafactor) in verbinding met de A (kleurverdeling) de vorming van geel pigment wordt verhinderd/belet, ontstaat uit de licht bruin-grijze wildkleur



Klein Chinchilla. (W. en M. Hoekstra)

een licht blauwachtig getint licht zwartgrijs kleurenspeel. Het uitvallen van het gele pigment toont zich ook bij de zogenaamde kleurtrechter (rozet).

C-locus bij de konijnen

Een locus is een plaats op een chromosoom. Chromosomen zijn de dragers van erfelijk materiaal. Op die chromosomen bevinden zich genen. Genen zijn stukjes DNA die coderen voor een bepaalde erfelijke eigenschap. DNA is de belangrijkste drager van erfelijk materiaal.

Genen komen in verschillende varianten voor. Zo'n variant wordt een allel genoemd. Binnen dezelfde soort vind je de allelen van een bepaald gen altijd op dezelfde locus. Terug naar de konijnen en dan specifiek het

Chinchilla konijn. Een reeks allelen die op het C-locus bij konijnen voorkomt (in afnemende dominantie!) ziet er als volgt uit:

C = volle kleuruiting.

cd = donker chinchilla (niet erkend).

cch = chinchilla (tentoonstellingskleur).

cchl = lichtchinchilla (donkergrannen).

cm = marter.

ch = rus (de letter h komt van himalayan. C = vol albino (roodoog).

De donkerchinchilla cd heeft als ras geen betekenis. Omdat cch recessief (terugtrekkend) is tegenover C (en C dus dominant met volle kleuruiting) was het pas bingo toen toevallig twee dieren (cch) aan elkaar werden gepaard. In zo'n geval is van deze paringen 25% chinchillakleurig. Deze onderling gepaarde dieren geven dan volledig



Omslag van het boek Huisdieren en Cultuurplanten van Charles Darwin.

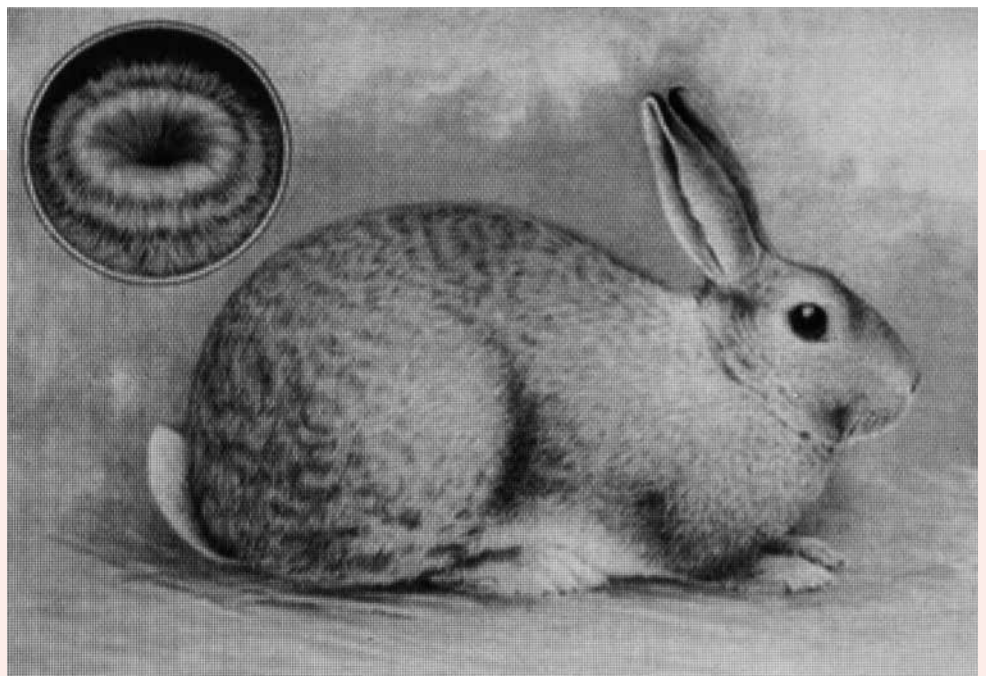
chinchillakleurige dieren. (cch is vervolgens weer dominant over cchl, cm, ch en c.) Door deze wijze van vererving is de chinchillafactor ook over te brengen op meerdere rassen.

Ontstaan van chinchillakleurige konijnen

In 1850 beschreef de Duitse natuuronderzoeker Othmar Lenz (1798-1870) de chinchilla al. Charles Darwin (1809-1882) spreekt ook over



Uit standaard 1969; kleurtrechter ofwel rozet.



Kopie uit Fur & Feather 1928.



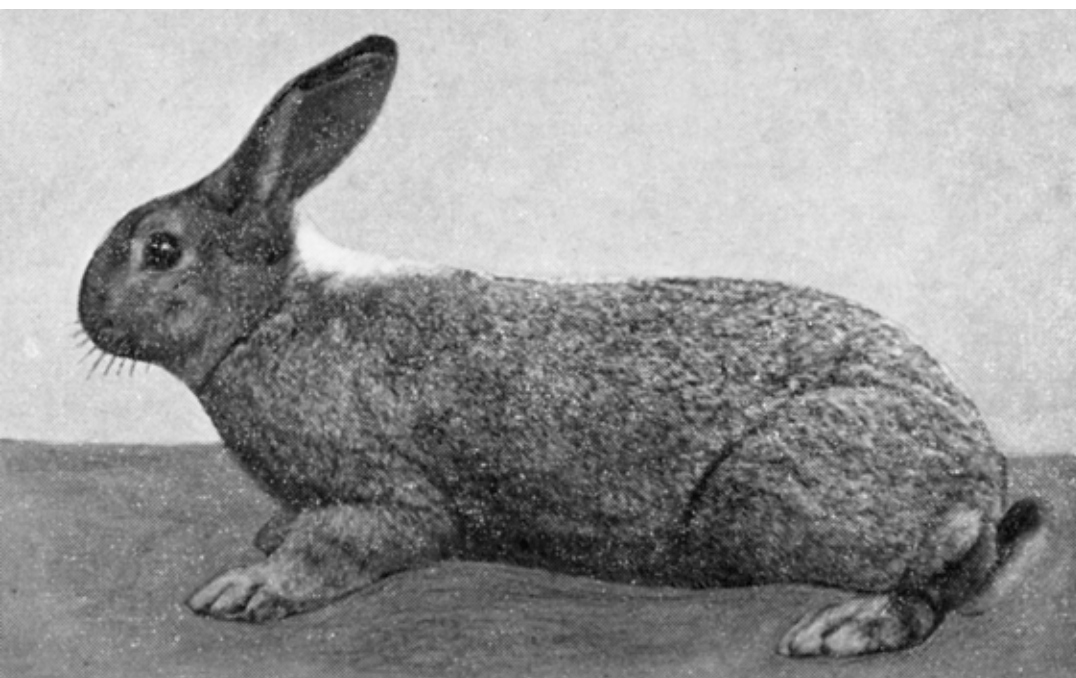
Chinchilla lanigera (Wikipedia)

konijnen met deze kleur. Er werd vermeld dat die dieren zwart werden geboren en later verkleurden. Het kon dus ook om zilverkonijnen gaan(!). Darwin bleef desondanks de eerste naam gebruiken. (Huisdieren en Cultuur planten p.129.)

De Klein Chinchilla ontstond in Frankrijk. Joppich schreef dat de Franse ingenieur Dybowski het ras in 1913 op een Parijse show toonde. Dybowski hield zijn manier van fokken geheim, zodat fokinformatie ontbreekt. Voor 1913 was al eerder over

chinchillakleurige konijnen gesproken. Zeker is dat bij Dybowski chinchillakleurige dieren in de nesten voorkwamen. Die werden tot rasdieren verklaard en kregen een brede publieke belangstelling. De mutatie zou al eerder bij parkkonijnen zijn ontstaan en gesignaleerd. Volgens Franse fokkers uit die tijd waren chinchillakonijnen uit kruisingen van champagne zilver met wilde konijnen, waarschijnlijk parkkonijnen, ontstaan. Een andere versie luidt dat ze zijn ontstaan uit parkkonijnen, zwarte Tan, blauwe dieren en zilverkonijnen. Nu weten we dat uit de aangegeven kruisingen geen chinchillakleurige dieren kunnen voortkomen. Dit is alleen mogelijk wanneer de aanleg voor chinchillakleur recessief aanwezig is. (Tenzij de chinchillakleur recessief aanwezig was bij de parkkonijnen; de nakomelingen vervolgens weer onderling gepaard en dan... (HP). Dybowski deelde nog wel mee dat hij eerst Rus konijnen (met ch) met wilde konijnen heeft gekruist. (Slezak 1967). *“De nakomelingen van die kruising combineerde hij met blauwkleurige konijnen en ook met Klein Zilvers. Zo had hij binnen een verloop van ca. vier jaren een vaste en voldoende nafok die aan de chinchillakleur gelijkwaardig waren.”*

De interesse voor de nieuwe kleurslag was in



Groot Chinchilla uit de standaard van 1957.



Amerikaanse Chinchilla; categorie Vlaamse reus.

Frankrijk zeer groot. Het nieuwe ras leek het ideale pelskonijn, omdat het qua pels sterk leek op de Zuid-Amerikaanse Chinchilla lanigera. Die vertegenwoordigde ooit een lucratieve pelshandel.

Pas na het einde van de Eerste Wereldoorlog zette deze drukke en chaotische handelsonderneming in. Maar ook nu weer bleek dat een konijn qua haarkwaliteit echt niet kan wedijveren met een edelpelsdier. Een echte Chinchilla heeft minder haarfollikels dan een konijn. Follikels zijn zakjes die om de haarwortels en talgkliertjes zitten. In één haarfollikel komen wel zestig haren voor.

Verspreiding van het ras

Kort na de Eerste Wereldoorlog kwamen de Klein Chinchilla konijnen uit Engeland ook in ons land. Deze Engelse dieren hadden een donkere kleur en een bruikbare nuance. Zij hadden de grootte en de vorm van de wilde konijnen en een dichte beharing. De Franse dieren hadden een gewicht tussen de Klein- en Groot Chinchilla in een lichte nuance totdat in 1922 de Franse Chinchillafokkersclub een gewicht van 2-2,5 kg eiste en het type van de Tan. Voor deze dieren vroeg men enorme prijzen. Omstreeks 1920 waren de eerste Klein Chinchilla's voor de eerste keer op een tentoonstelling te zien. Midden jaren 30 bereikte het de top qua aantal fokkers. Het Groot Chinchillakonijn is uit de Klein Chinchilla ontstaan door kruisingen met meerdere grote rassen.

Engeland

In 1915 brachten Engelse soldaten de eerste exemplaren mee terug naar Engeland. Ik (HP) las in de Amerikaanse publicaties ook nog de mededeling dat ene mevrouw Haidee Lacy-Hulbert uit Mitcham Surrey (Engeland-Londen) de eerste dieren in de zomer van 1917 in Engeland importeerde. De donkere kleurslag werd breed verspreid. Na de oorlog werden exporten naar Engeland

ondernomen. In Zuid-Amerika (Andesgebergte) was de echte Chinchilla aan het uitsterven en men hoopte de pelzen van de echte Chinchilla te vervangen door de pelzen van het chinchillakleurige konijn. Grote en goede zaken lokten. De omvang van die handel werd zo groot dat Engelse fokkers jaren daarna nog geruime tijd in de Engelse pers om de eer stredden wie de eerste dieren zou hebben geïmporteerd. De handel bleek uiteindelijk nogal tegen te vallen. Door de Engelse fokkers behield het ras een gedrongen gestalte en een donkere dekkleur. De fokker C. Arren presenteerde het om het gewicht van de uit Frankrijk geïmporteerde, relatief kleine dieren, op een gewicht van 4 kg te brengen door reuze konijnen in te kruisen. Deze, naar verhouding grote dieren met een toegestane donkere dekkleur, werden 'Chinchilla Giganta' genoemd. Deze reuzenchinchilla was de voorloper van de huidige Groot Chinchilla.

N.B. Een Britse exposant presenteerde een zending Chinchillakonijnen op de New York State Fair in 1919 (landbouwmanifestatie). Het ras sloeg aan maar Amerikaanse fokkers wilden een groter dier produceren dan de oorspronkelijke (kleinere) Chinchilla's. Een grotere versie zou beter geschikt zijn voor vlees en pelzen. Door selectief te fokken op een grotere maat, fijne botten en een goed slachtpercentage werd een rasstandaard gemaakt voor de zwaargewicht Chinchilla. In 1924 werden beide Chinchillarassen opgenomen in het standaardboek van Amerika en kort daarna werd de zwaargewicht Chinchilla omgedoopt tot de Amerikaanse Chinchilla.

Duitsland

In de jaren 20 van de 20e eeuw worden de eerste dieren van dit type in Duitsland

ingevoerd door Gustaaf Arlt uit Guben. De bevolking ontvangt ze enthousiast. Los van die Engelse import fokte de heer Geier uit Ilmenau in Thüringen ook grote Chinchillakonijnen met een zeer lichte haarkleur uit een kruising van Duitse witte reuzen met licht groot zilver. Deze dieren vielen bij de fokkers niet echt in de smaak. Het middelgrote Engelse type met een donkere dekkleur kreeg de voorkeur in heel Europa. Vanwege de waarde als pelsdier werden hoge bedragen betaald. Het gevolg was een wildgroei in de fokkerij met vaak onbedoelde gevolgen. De prijzen stortten in door het grote aanbod en het werd een 'gewoon' konijn met iets langer haar. Ter verbetering van de pelsdichtheid werd in de jaren 30 ook nog Angora ingekruist met alle gevolgen van dien.

De pels

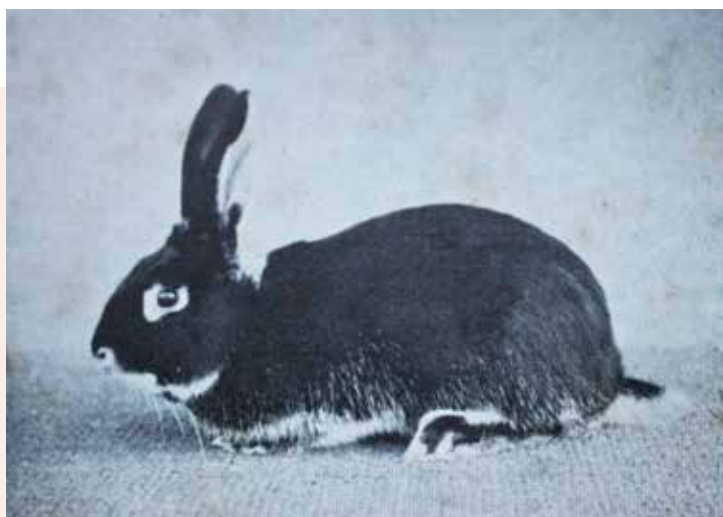
De vlokkerige schakering van de pels die we ook wel rupstekening noemen, ontstaat door de geheel zwartgekleurde granharen en de punten van de dekharen die groepsgewijs bij elkaar dienen te staan. Bij het inblazen van de pels ontstaat een kegel/rozet waarin de witte tussenkleur zuiver en scherp aanwezig moet zijn en bij de Groot Chinchilla minstens 1 cm breed. Bij de Klein Chinchilla is deze parelwitte tussenkleur afhankelijk van de pelslengte. Bij een iets langere pelslengte zal ook de tussenkleur breder moeten zijn dan bij een iets kortere pelslengte. De langere pelslengte heeft echter de voorkeur.

De Zilvervos

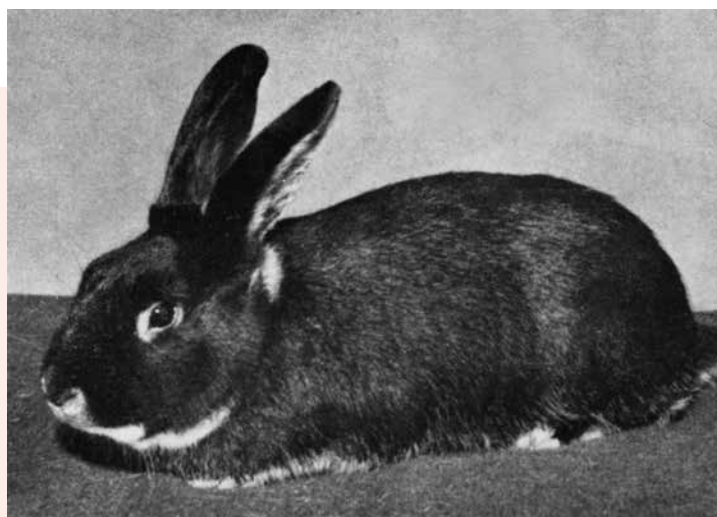
Erkend in 1933 in de standaard opgenomen; speciaalclub: <https://chinchillaclub.nl/>



Zilvervos zwart Noordshow 2020. (Theo Janssen)



Zilvervos standaard 1957.



Zilvervos Standaard 1969.

Ontstaan

De Zilvervos is gelijktijdig ontstaan in Engeland en Duitsland. Van de in Zuid-Duitsland ontstane Zilvervoskonijnen uit die tijd is nagenoeg niets bekend. In 1924 viel het in Engeland uit een combinatiekruising van Klein Chinchilla x Tankonijn. De Engelsen maakten er spoedig een pelsras van. Zo is het ook naar ons land gekomen. Het is in feite een Tankonijn (at) met de belettingsfactor voor geel (cch); de chinchillafactor.

De genetische formule voor zuiver (dus vader en moeder) Zilvervos is: atBcchDE / atBcchDE. De borstkleur is niet wit maar gekleurd met witte spitsen. In 1933 werd het bij ons in de standaard als pelsras opgenomen, wat het tot op heden nog zo is, maar ingedeeld in Groep 4 Kleurpatroon/Uitmonstering. De haarlengte is iets langer dan bij de meeste andere rassen.

Van de in Zuid-Duitsland ontstane Zilvervoskonijnen (Weissgrannen) is uit de vroegste periode nagenoeg niets bekend. In Duitsland was Friedrich Joppich de eerste die in 1928 in Berlijn dieren toonde met de naam Duitse Zilvervoskonijn. Volgens hem kwamen er dieren van deze kleur vaak in nesten voor van vooral Engelse Chinchillakonijnen. Joppich vermeldt dat fokkers in Duitsland en andere landen ook konijnen met de kleur van de huidige Weissgrannen in nesten van Chinchillakonijnen vonden en ze soms verder ontwikkelden als zelfstandige rassen. Het ras werd pas na de Tweede Wereldoorlog opnieuw gefokt in Duitsland. Het staat ook vast dat in mei 1949 bij mevrouw Käthe Geissler uit Bad Klosterlausnitz in Thüringen echte Zilvervossen in een nest van een Chinchilla voorkwamen. Het ging om een paartje zwarte dieren met een witte patroonaftekening en witte tasharen (spitsen). De dieren ontstonden per toeval. Beide Chinchilla

ouders waren blijkbaar erfelijk recessief voor de Zilvervosuitmonstering. Mevrouw Geissler vond de diertjes waardevol en fokte ermee verder. De worp bestond uit vier schone Zilvervossen en een zwarte ram. Deze werden met Klein Chinchilla voedsters gepaard en ook hier kwamen Zilvervossen uit. Op tentoonstellingen in Thüringen werden in 1951 de eerste Zilvervossen voorgesteld. Ze trokken veel aandacht en werden op 7 september 1962 uiteindelijk erkend.

In de Bondsrepubliek verwachtte men een grote opbloei. Na een succesvol begin liet de kwaliteit van de dieren te wensen over. Dit kwam door de verkeerde eisen die men aan de dieren stelde. Men wilde namelijk witte spitsen hebben over het gehele lichaam en kruiste met zilver om dit te realiseren. Hierdoor ontstonden tweërlei witte granharen, die zowel in lengte als ook in genetische afkomst verschillend waren. Immers een zilver heeft geen witgepunte granharen maar witgepunte dekharen. Een granhaar is een zeer stevige glanzende dekhaar, heeft twee kleurzones en loopt uit in een lange, glanzende punt. Wilt u meer weten over de konijnenpels? Zie: <https://voskonijn-vosdweg.weebly.com/konijnenpels.html>

Tot slot een Atlantische sprong

De constatering dat het ras ongeveer gelijktijdig op verschillende plaatsen in de wereld is ontstaan, zette mij aan tot een Atlantische sprong. In Amerika is ook relatief veel over hun eigen Zilvervos geschreven, maar dan als 'Silver Marten.' Het is een konijn met dezelfde uitmonstering als onze Zilvervos van ca. 4 kg. Niet te verwarren met de 'Silver Fox' in Amerika. Dat is een volledig zilverkleurig konijn zonder patroon. Over de 'Silver Marten' las ik o.a. het volgende: De oorsprong van het konijnenras Silver

Marten gaat in de VS terug tot 1921. Fokkers van Chinchillakonijnen brachten Tan in hun genenpool in om de pels van hun Chinchilla's te verbeteren. Het resultaat was dat er af en toe een kleurmutatie ('sport' genoemd) in sommige Chinchillanesten opdook. De dieren hadden een zwarte dekkleur met wit onder kin en buik, onder de staart, in de oren, in de neusgaten en in de omrande oogcirkels. Glanzende haren (spitsen) sierden de pels langs de onderste zijkant van de buik. Deze kleurencombinatie stond bekend als 'zilvermarter,' verwijzend naar de nertsachtige wilde marter die een vergelijkbaar kleurenpatroon op zijn pels heeft. De zilvermarter waarmee werd gefokt bracht nakomelingen voort die op hun ouders leken en niet op hun Chinchillagrootouders. Er werd voor de liefhebbers in 1927 de Silver Marten Rabbit Club opgericht. Geïnteresseerd in de gebruikte internetlinks bij dit artikel? Een e-mail met een gerichte vraag aan de redactie wordt doorgestuurd naar de auteur. <<



Een Amerikaanse Silver Marten.