

Pluimveehouderij in de Gelderse Vallei



De opkomst van de pluimveehouderij. “Een kip is een zin maar geen gewin” is een oud gezegde dat veel zegt over de situatie vóór 1900. Vanaf ongeveer 1850 groeiden veel steden in Europa als gevolg van o.a. industrialisatie.

Tekst en foto's: Piet Kroon

Op de zandgronden van het platteland waren veel zelfvoorzienende kleine boerenbedrijfjes

De vrouwen op deze bedrijfjes zorgden vaak voor de kippen. De eieren werden door hen in manden naar de markt gebracht en ook wel geruild voor winkelwaren. De kneusjes en misvormde eieren werden aan de plaatselijke bakkers geleverd. Om acht uur luidde de marktbel en mocht de verkoop beginnen. Later kochten eierhandelaren de eieren op de boerderijtjes en brachten ze naar de markt. In de Gelderse Vallei waren

dat o.a. Van Kooten, Van Hamersveld en Van Dalen. In de Gelderse Vallei werden de meeste kippen gehouden. Men hield meestal landhoenders die witte eieren legden. Deze hoenders onderscheidden zich in ons land vaak per streek/provincie in kleur en vorm. Er ontstonden in de loop van honderden jaren meerdere Nederlandse rassen uit. Het rijkere deel van de plattelandsbevolking hield vooral uit liefhebberij en status bij hun buitenhuizen o.a. kuifhoenrassen of Aziatische rassen die, ook 's winters, bruine eieren legden. Er werden vanaf de tweede helft van de 19^e eeuw ook o.a. 'Italiaanse'

hoenders uit Engeland geïmporteerd. Beide bevolkingsgroepen hadden vrijwel geen contact over hun kippen. De Vereniging tot Bevordering der Pluimveehouderij en tamme konijnenteelt in Nederland (VPN) speelde de eerste twee decennia van de 20e eeuw een stimulerende rol in de bedrijfspluimveehouderij. Via de VPN werden o.a. hanen gratis of tegen een lage prijs aangeboden om de populatie te verbeteren. Kruisingen van de boerenlandhoenders met de hanen van Aziatische rassen als Cochin, Maleier, Langshan, Brahma en later Wyandotte leidden tot o.a. de Barnevelder, bruine eieren (hogere

Het leven van kleine boeren (entree Pluimveemuseum).



prijs!) en een hogere productie. De VPN nam ook het initiatief om veilingen te stichten (o.a. Maastricht 1902). Dat zorgde voor grote veranderingen. In 1900 werd de Nederlandse Hoender Club (NHC) opgericht.

Hoenderparken, broederijen en kuikenopfokhuizen

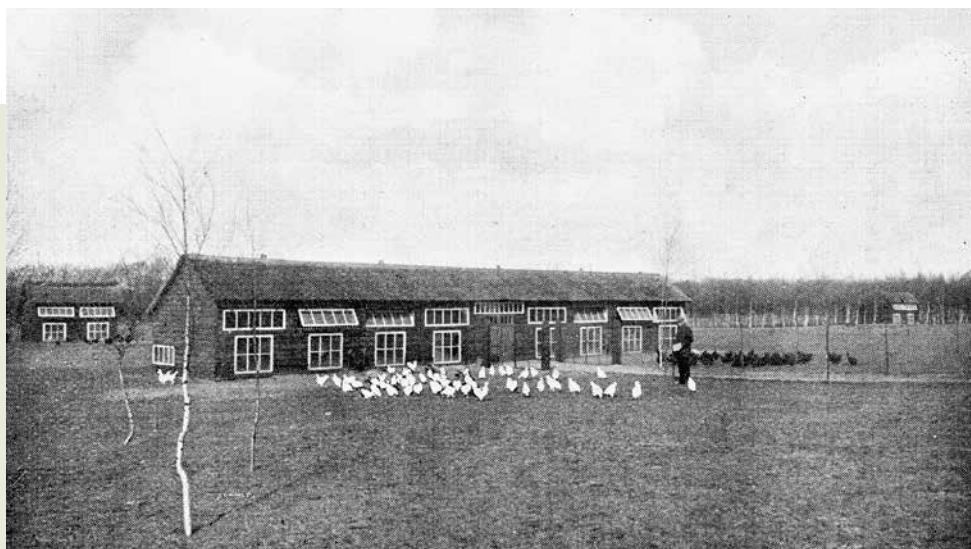
Barnevelders als Bertels begonnen in de 19e eeuw al met een hoenderpark. Bertels deed al voederproeven die leidden tot een hogere opbrengst. Er waren landelijk gezien nog niet zoveel hoenderparken. In de loop van de tijd ontstonden er steeds meer. Een paar voorbeelden: hoenderpark 'De Barnevelder' te Barneveld, 'Corona' te Voorthuizen, 'Marieke' bij Bennekom, 'Ons Genoegen' bij Veenendaal en 'Huize Berkhof' bij Lunteren, waar op hoge eierproductie werd gefokt met Barnevelders en Leghorns. Er zouden er daarna veel volgen. Men hield er enkele honderden dieren. In 1928 werd voor het eerst geschreven over de positieve gevolgen van extra

uren bijlichten. Langzamerhand ging men dit meer en meer doen. In 1912 stond in het centrum van Barneveld Schimmel's Broederij. Men begon er met een capaciteit van 140 eieren per ronde. Enkele jaren later was dat al 100.000 eieren. De broederij Schimmel was in 1929 een van de grootste broederijen in Europa. Men broedde er 130.000 kuikens per drie weken. Het bedrijf had in die tijd ook een broederij in Elten (D). Daar werden per drie weken 100.000 kuikens gebroed. Er waren in de Gelderse Vallei een behoorlijk aantal kuikenopfokhuizen waar tot 2.000 kuikens per ronde werden opgefokt. Voederfabrieken en andere industrieën floreerden. In Barneveld stond bijvoorbeeld tientallen jaren de Aa-Be advocaatfabriek en tussen Ede en Lunteren stond de advocaatfabriek van Baan.

Eiermarkten, -veiling en -handel

In de tweede helft van de 19e eeuw ontstond er in de wereld een landbouwcrisis door de invoer van goedkoop Amerikaans graan. Dit

betekende kansen voor de pluimveehouderij. De pluimveehouderij werd een welkome aanvulling op het karige inkomen van veel kleine boeren. De aanvoer van eieren naar de eiermarkten gebeurde in manden. De handelaren verpakten ze na aankoop met houtwol in kisten in speciale pakruimten. Daar werden ze ook geteld. Eeuwen was de Gelderse Vallei bekend om de schapenhouderij. De Barneveldse schapenmarkt was dan ook een begrip. In Veenendaal ontstond lang geleden de schapenwolmarkt 'De Klomp.' In 1852 startte de Barneveldse eiermarkt vanuit de weekmarkt bij de grote kerk op donderdag. Al aan het einde van de 19e eeuw groeide de betekenis van Barneveld als markt voor pluimvee en eieren. Vanaf 1854 was er op het kerkplein naast de oude kerk in Ede een schapen- en weekmarkt. Men verkocht daar in dat jaar 3.500 eieren, een aarzelende start. Twee jaren later werd het o.a. een schapen-, pluimvee- en eierenmarkt. Die markt groeide gestaag. In 1911 verkocht men op de Edese markt al drie miljoen eieren. Dat aantal bleef groeien. In Barneveld werden in 1902 ruim een miljoen eieren aangevoerd op de Barneveldse eiermarkt. Op de eiermarkt in Barneveld werden in 1910 twee miljoen eieren aangevoerd. In 1914 was dat al 13 miljoen. In 1907 werden op een tentoonstelling in Den Haag voor het eerst bruine eieren getoond. In hetzelfde jaar was de export van eieren voor het eerst groter dan de import. De export groeide daarna flink door, dit zorgde voor navolgers in de hele Gelderse Vallei, dat waren vooral kleinere boeren. In Ede verplaatste men de markt in 1908 naar De Posthoorn, dat was waar nu de Notaris Fischerstraat is. In 1908 werd de eerste (houten) eierhal in Barneveld in gebruik genomen. Het voorgaande leidde tot een eerste presentatie van het ras Barnevelder in 1911 tijdens een grote landbouwtentoonstelling



Hoenderpark Het Kieftveen te Voorthuizen met witte Barnevelders; een hok voor 300 kippen.



Hoenderpark Corona te Voorthuizen.



Eierhal Nijkerk.



Eierhal Barneveld 1913.

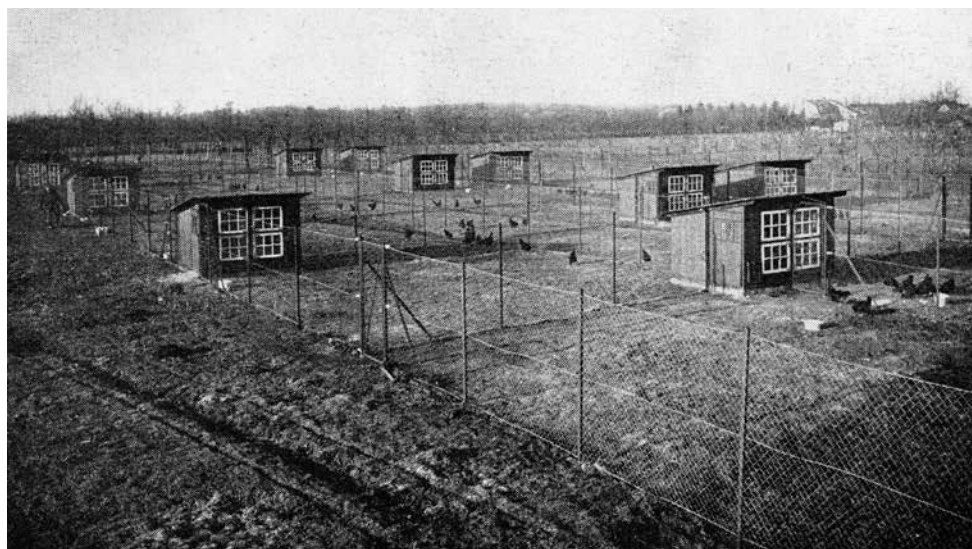
in Den Haag. Het ging daarbij vooral om de grote bruine eieren! In hetzelfde jaar werd er door de VPN in Amersfoort een proeffokstation opgericht. In 1913 werd in Barneveld een grotere stenen eierhal in gebruik genomen (gesloopt in 1963). Tot de Eerste Wereldoorlog was de Barnevelder vrijwel onbekend buiten Barneveld. In 1915 werd de Pluimvee Vereniging Wageningen opgericht. In 1915 werden er in de nieuwe eierhal in Nijkerk -gebouwd in 1913-, bijna 14 miljoen eieren verhandeld. Na een brand in 1920 verrees er in 1927 een nieuwe eierhal. De aanvoer van eieren bedroeg in 1930 ruim 11 miljoen eieren.

De periode tussen de beide wereldoorlogen; enorme groei, het belang van rassen

Na de Eerste Wereldoorlog werd sterk de nadruk gelegd op het houden en verbeteren van zuivere rassen. Men koos voor die route om een grotere legkracht en een snellere

groei te bereiken. Al tijdens de oorlogsjaren werd er hard aan rasverbetering gewerkt. De Edesche Pluimvee Vereniging organiseerde al in 1919 een tentoonstelling voor o.a. pluimvee. Er was in die tijd een groeiende aandacht voor de nuteigenschappen van de dieren. De nutrassen werden op de tentoonstellingen ook wel apart geshowd. In 1920 werd de Vereniging tot bevordering van het fokken en houden van het nuthoof 'De Barnevelder' opgericht. Deze vereniging organiseerde o.a. legwedstrijden voor Barnevelders. Het donkerbruine ei werd o.a. gepromoot met: "Wij boertjes op de hei. Wij hebben het mooiste ei!" De pluimveehouderij ontwikkelde zich tussen de beide wereldoorlogen erg gunstig. De eieren werden vervoerd in houten eierkisten waarin 1.000 -ongeveer vijftig kilo-, en later minder eieren konden. In 1921 vond de oprichting van de Gelders-Overijsselse Maatschappij van Landbouw genaamd 'De echte Barnevelder'

plaats. In dat jaar verscheen er ook een standaardbeschrijving. Verder werd er een tentoonstelling in Barneveld georganiseerd waar Barnevelders de hoofdmoot waren. Er verscheen zelfs een speciaal nummer van het blad Avicultura over de Barnevelder. Tientallen jaren daarna heeft deze dubbelgezoomde ras-Barnevelder naast de nutvariëteit bestaan. In 1922 werd de pluimveefokkersvereniging 'De Beste Barnevelder' opgericht. Vanaf 1920 werden er legwedstrijden gehouden. In 1921 werd er in Amersfoort een legwedstrijd gehouden waar meerdere rassen aan meededen. Bij de vijf beste groepen legkippen hoorden twee groepen Barnevelders. Andere rassen die goed scoorden bij legwedstrijden waren o.a. Leghorns, Wyandottes en Rhode Islanders. In 1922 werden er op de Barneveldse eiermarkt 17 miljoen eieren verhandeld. 1924 werd in Barneveld een van de drie nationale legwedstrijden gehouden. Tussen 1922 en 1935 was de Barnevelder op het hoogtepunt van haar roem. Op 24 maart 1924 werd de huidige Barnevelder Club opgericht. Een jaar later verscheen de Nederlandse Zwarte en Witte Barnevelder Vereniging ten tonele om enkele jaren later weer te verdwijnen. In 1924 werd de eiermarkt te Ederveen gestart. Vanaf 1925 was er in Ederveen een marktgebouw waar o.a. eieren werden verhandeld. Rond 1930 werden er 10 miljoen eieren verhandeld. De verkoop groeide daarna verder. Het bestuur van de Vereniging Handel en Industrie in Ede neemt in 1925 het initiatief een commissie in het leven te roepen om te komen tot een nieuw marktgebouw in Ede. In deze commissie nemen plaats de besturen der Vereniging ter bevordering Handel en industrie, de Vereniging ter bevordering van het Marktwezen en de Edesche Pluimvee Vereniging. In 1925 startte de eierhal in Voorthuizen. Deze hal



Legwedstrijd voor Barnevelders.



Kippenmarkt in Barneveld.

werd ongeveer 40 jaren voor de eierhandel gebruikt. In 1927 komt de nieuwe markthal in Barneveld klaar en wordt ook de Coöperatieve Veluwse Eier-afzetvereniging (C.V.E.) opgericht. In 1927 organiseerde de afdeling van de Bond van Eierhandelaren Barneveld en Omstreken een pluimveetentoonstelling in de nieuwe eierhal. De gemeente stelde zilveren kandelaars voor de beste collectie Barnevelders beschikbaar. De vereniging 'De Beste Barnevelder' organiseerde in 1928 een pluimveetentoonstelling. Er was ook een kippenmarkt in Barneveld.

Promotie en eierveilingen

Vanaf 1900 kwamen er steeds meer eierveilingen in ons land. Langzaam maar zeker namen ze de rol van de eiermarkten over. In

Ede werd door de Edese Pluimvee Vereniging in 1927 een coöperatieve eierveiling opricht die werkte vanuit het nieuwe marktgebouw op de toenmalige 'Nieuwe markt' in Ede. In de periode 1927-1931 stimuleerde burgemeester J. Westrik via de gemeentelijke reclamecommissie de promotie van Barneveld als centrum van de pluimveehouderij bijzonder. Er werd bijvoorbeeld tijdens de Olympische Spelen in Amsterdam (1928) veel aan promotie gedaan en er werd een promotieboekje in vijf talen ruim verspreid. Na het Wereldpluimveecongres in 1930 te Londen groeide de belangstelling voor dit ras ook internationaal. De bestaande eierhal werd te klein. In 1929 werden er in de Barneveldse eierhal 54 miljoen eieren verhandeld. Er vond export plaats voornamelijk via het spoor en de

Rotterdamse haven naar alle werelddelen. De Pluimveemarkt had in dat jaar een omzet van 1,5 miljoen dieren. In 1930 werd een nieuwe eierhal in gebruik genomen (gesloopt in 2010). Meerdere ministers, waaronder de vader van cabaretier Wim Kan, bezochten Barneveld. De Edesche Pluimvee Vereniging richtte in 1932 samen met de pluimveeverenigingen in Bennekom en Otterlo de Coöperatieve Eierveiling Ede en Omstreken op. Eind jaren 30 werden er jaarlijks 30 miljoen eieren via de deze veiling verhandeld. De streek kent meerdere internationaal bekende bedrijven op het gebied van de pluimveehouderij. Enkele voorbeelden: MOBA, Impex (Barneveld) en Kwetters (Ede). In 1939 werden er op de Edese schapen- en eierenmarkt ruim 11 miljoen eieren verhandeld en in de veiling in de Posthoorn te Ede ruim 33 miljoen eieren. In de Tweede Wereldoorlog ging het slecht met de pluimveehouderij. Al in 1940 werden er 29 miljoen van de 33 miljoen kippen geslacht. Een ei kostte in 1944 maar liefst 95 cent! Op het landgoed Het Spelderholt bij Beekbergen werden in de oorlog de Nederlandse rassen in stand gehouden. Na de oorlog volgde er een aarzelende nieuwe start. In 1957 werd de vierde eierhal in Barneveld geopend. In deze hal werden 25 jaren eieren verhandeld. In de jaren 70 werden er steeds minder eieren via de eiermarkten verhandeld. De eierveilingen werden meer en meer gebruikt om eieren af te zetten. In 1968 werd het Edese veilinglokaal verplaatst naar Barneveld en werd het samen met de veiling Evadag de Coöperatieve Veluwse Eierveiling. In 1982 veilde men er meer dan 800



Eierveiling Barneveld (Pluimveemuseum).



Markthal Ede.



De nieuwe Kippenhal in het Plumveemuseum.



Albert Truin met twee van de door de NHC verzorgde de infobordjes.

miljoen eieren. Deze veiling stopte in 1995. Er werden via de veiling inmiddels veel meer eieren verhandeld dan op de eiermarkten. In opkomst kwam daarna steeds meer het middels contracten verkopen van eieren aan bijvoorbeeld supermarkketens. Inmiddels is dit de meest gevolgde weg in de handel met eieren en kippenvlees. Eierveilingen zijn er niet meer.

Scheiding van de richtingen nut en levend erfgoed

Al vanaf 1925 ontstond de vraag hoe verder in de toekomst; zuivere rassen of kruislingen? Vanaf ongeveer 1935 verloren de oude rassen meer en meer terrein. Vanaf ongeveer 1940 speelden rassen steeds minder een rol. De nut- en hobbysector gingen

daardoor ieder steeds meer hun eigen weg. De nutsector ontwikkelde eigen organisaties en richtte zich verder op de optimale productie van vlees en eieren. Er vond een behoorlijke schaalvergroting in de nutsector plaats. In 1948 werd in de bedrijfspluimveehouderij het werken met kruislingen/gebruikshybriden landelijk toegepast. Vanaf ongeveer 1950 werden de rassen definitief vervangen door de 'Hy-Line' en vanuit het buitenland werden in rap tempo buitenlandse pluimveehybriden geïmporteerd. Pluimveehybriden zijn het resultaat van een kruising van niet verwante hanen en hennen met het doel tot een optimale ei- en/of vleesproductie te komen. Er moest hiervoor wel de nodige weerstand overwonnen worden. Dat betekende het einde van rassen als Barnevelder, Welsumer, Twents hoen en Noord-Hollands hoen in de nutsector. De rassen worden vanaf die tijd door hobbyfokkers in stand gehouden.

Van nut naar cultureel levend erfgoed

In Ede organiseerde de EPV vanaf 1919 tot nu -met uitzondering van de jaren 40-45 en de jaren 50-, jaarlijks een tentoonstelling. In 1927 werd in Veenendaal door de Veenendaalse Pluimveevereniging een tentoonstelling georganiseerd. In Veenendaal werd de Konijnenfokkers Vereniging Veenendaal opgericht in 1936. In 1945 werd de Pluimvee Vereniging Veenendaal (PVO) opgericht. In 1966 werden beide verenigingen samengevoegd tot VPKV. Daar werden tot enkele jaren geleden jaarlijks tentoonstellingen gehouden. In Nijkerk is er vanaf 1928 een kleindiervereniging. PV Nijkerk e.o. organiseerde tot 1975 tentoonstellingen in de Eierhal. Daarna organiseerde men dit samen met andere verenigingen. De Eierhal is niet lang

geleden gerestaureerd en heeft een andere functie. Pluimveetentoonstellingen en later kleindiertentoonstellingen met een zakenbeurs werden door de pluimveevereniging Barneveld en Omstreken georganiseerd. In 1934 werd door samenvoeging van de verenigingen De Barnevelder en De Beste Barnevelder de Barneveldsche Pluimvee Vereniging e.o. opgericht. In 1935 had deze vereniging 140 leden. Vanaf 1936 werden er regelmatig tentoonstellingen gehouden. In de jaren 50 ontstond Gallinova in Barneveld. Aanvankelijk speelden de nutaspecten duidelijk een rol. Tussen 1945 en 1962 waren er zeven tentoonstellingen. Vanaf 1961 werd de tentoonstelling jaarlijks gehouden. In 1950 werd vereniging De Grebbestreek opgericht. Later fuseerde deze vereniging met Sport Veredelt Opheusden waarna er voor de naam Sport Veredelt Rhenen gekozen werd. Men organiseert er jaarlijks een jongdierendag en een tentoonstelling. In Lunteren, gemeente Ede, was er in de jaren 50 tot 1960 de kleindiervereniging De Sportfokkers. Deze vereniging organiseerde ook tentoonstellingen.

Veel van onze verenigingen komen voort uit verenigingen voor Nut en levend erfgoed

Onze rasverenigingen en plaatselijke kleindierverenigingen houden met oude rassen die ooit in onze samenleving een rol speelden een stukje van ons verleden in stand. Onze hobby is het in stand houden van levend cultureel erfgoed. In het Nederlands Pluimveemuseum in Barneveld komen beide werelden, nut en levend erfgoed, weer bij elkaar. Albert Truin van het Pluimveemuseum laat de nieuwe bordjes met informatie over de Nederlandse hoenderrassen voor in de nieuwe kippenhal zien. U moet beslist eens gaan kijken! <<

