

# Oorsprong en geschiedenis van onze raskonijnen (10)

Groot Zilver en Klein Zilver, zilverkonijnen waren al zeer vroeg bekend in het wild en als huiskonijn. Het was heel lang een nutras vanwege pels, huid en vlees. De pelsindustrie werd snel minder toen synthetische vezels als acryl op de markt kwamen.

**Tekst en foto's:** Hans Puttenstein

## Ooit werd het zilverkonijn in Amerika omschreven als 'het grootste kleine konijn met de schoonheid van een koning.'

Zo gaan er nog meer bijzondere verhalen rond over het 'rijke konijn met het rijke kleed' (Le Riche). In ons land kennen we de Groot Zilver en Klein Zilver in vijf kleuren. De verzilvering komt ook bij de Kleurdwerg voor. *Erkend in de eerste standaard 1907. Lichtzilver werd in 1927 erkend en opgenomen. Speciaalclub:*  
<http://www.zilverclub.nl/kleinzilver.html>

## Verzilvering

Ook bij dit bijzondere ras is een klein genetisch uitstapje onvermijdelijk. De factor P (verzilveringsfactor) zou volgens Nachtsheim dominant zijn, daarentegen zegt de geneticus Robinson dat deze recessief is en geeft dit aan als si (silver). Genetisch is het zilverkonijn een mutatie die wordt veroorzaakt door de factor P of si. Een Zilver gepaard aan

een eenkleurig konijn heeft in de nakom van de eerste generatie (F1) al verzilverde dieren. Afhankelijk van de aanwezige factoren P krijgen we dan donker- midden- of lichtzilver. De geneticus Niehaus geeft een advies: *"Het is niet belangrijk of hij dominant of recessief is, als je hem maar niet gebruikt bij een kleurdier om iets te verbeteren, want jaren later heb je nog last van deze verzilverde haren in de pels."* S<sup>i</sup>s<sup>i</sup> (incompleet recessief) dieren hebben witte haren in de pels en s<sup>i</sup>s<sup>i</sup> dieren ontwikkelen een zilverpels.

## Waarom wordt een Zilver bij elke verharing lichter?

Wanneer een niet-zilver konijn met een 'normale' pels verhaart dan trekt het als eerste pigment terug. Dit pigment wordt opgeslagen in de huid. Als een konijn verhaart en het dier wordt geslacht dan zie je donkere plekken in de huid, dat is opgeslagen pigment. Dit pigment wordt aan het nieuwe haar toegevoegd en het maakt er iets



Voorouder Le Riche.



L'Argenté de Champagne, Frans Ras van gemiddelde grootte met een ideaal gewicht tussen 4,5 en 5 kg.



Groot Zilver lichtzwart. (Theo Janssen)



Klein Zilver middengeel. (Theo Janssen)



L'Argenté Anglais, Engels ras.

pigment bij. Het nieuwe haar wordt zo weer in zijn oude kleurstaat teruggebracht. Bij een Zilver gebeurt dit proces niet. Een Zilver kan het pigment uit zijn haren niet terugtrekken, dit wordt belet door de factor P. Het stoot alle kleurpigmenten af die het op dat moment in de haren heeft. Het maakt wel weer nieuw pigment aan maar onvoldoende om de oude kleur terug te krijgen. Zodoende wordt het dier met elke haarwisseling lichter van kleur.

### Ontstaan en geschiedenis

De dominante verzilveringsfactoren ( $P_1$ ,  $P_2$  en  $P_3$ ) traden voor het eerst op bij wilde konijnen en wildkleurige huiskonijnen. Het vermoeden bestaat dat de verzilveringsfactor veel vroeger bij wildkleurige dieren is opgetreden. Kleine verzilverde konijnen zijn de oudste van de bij ons bekende mutatietypes. Uit deze types zijn later veel andere kleurslagen gefokt. In Frankrijk werd het zilverkonijn beschreven

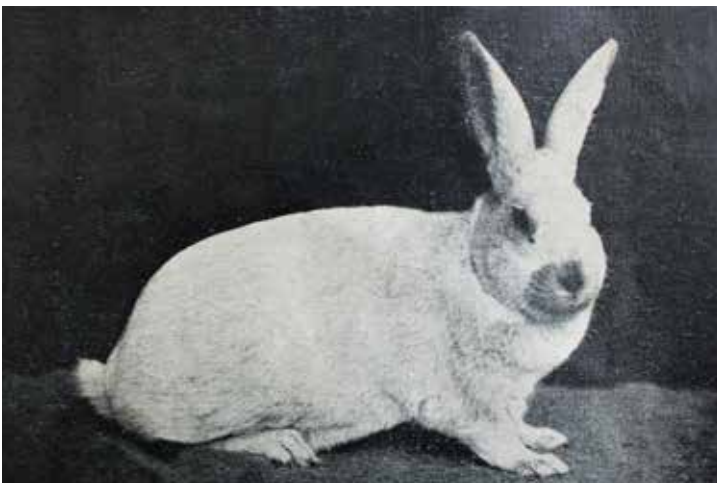
in de editie 1765 van 'De encyclopedie van de wetenschappen' onder de naam 'Le Riche' (2019 Van Praag e.a.) Het uitgestorven ras Le Riche wordt als de stamouder van onze zilverkonijnen beschouwd. (Zie deel 3). L'Argenté de Champagne en L'Argenté Anglais, respectievelijk de Franse en Engelse Zilver, zijn als basisrassen van grote invloed geweest op de ontwikkeling van de zilversorten die we gemakshalve onderscheiden in groot en klein, hoewel ze er geweest zijn in uiteenlopende soorten en maten. Zilverkonijnen waren al zeer vroeg bekend. De Engelsman Markham meldt in 1631 dat ze in Engeland volop werden gefokt. Deze grijszilver dieren zouden volgens Nachtsheim (1890-1971) over een gemiddelde verzilvering beschikken die overeenkomt met de huidige middenzwart Zilver. Het zwartzilver bestaat uit de combinatie van zwarte dieren met het konijngrijs Zilver. Uit aantekeningen van Boeddhistische priesters zou op te

maken zijn dat we van doen hebben met een oersoort van huiskonijnen die vanaf onze Christelijke jaartelling in Siam (Thailand) en Burma (Birma) aanwezig waren.

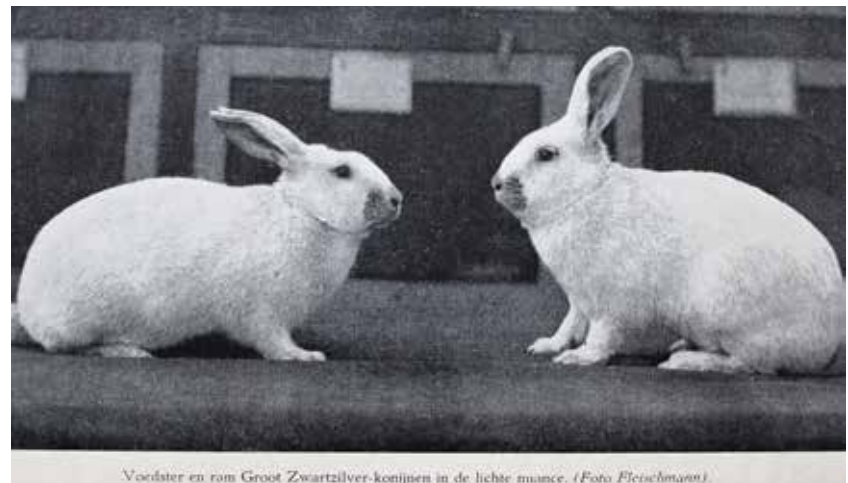
We lazen ook nog dat "...het Zilverkonijn één van de oudste rassen van de tamme konijnen is. De ware oorsprong zal nooit bekend worden, maar het is waarschijnlijk dat een konijn met zilverharen honderden jaren geleden verscheen als een mutant van het Europese wilde konijn. Historici zeggen dat het Zilverkonijn voor het eerst in grote aantallen werd gevonden in Siam en dat zeelieden het naar Portugal brachten, waar het ras zich verspreidde naar Engeland en Europa. Er wordt al vroeg verwezen naar het feit dat Sir Walter Raleigh (1552-1618) zilvergrijze konijnen introduceerde in het Nappa-leeftgebied bij Askrigg in Noord-Yorkshire (Engeland). Van daaruit verspreiden Silver Greys zich naar een aantal andere warrens (konijnenbergen met gangenstelsels) in heel Engeland, met het grootste bolwerk in Lincolnshire..." We lezen verder dat Engelse schepen op weg naar Australië een handvol zilvergrijze konijnen aan boord hadden. Het zou maar een halve eeuw hebben geduurd dat Zilverkonijnen in overvloed werden gevonden in Australië en Nieuw-Zeeland. Er was ook een periode dat grote aantallen huiden in China geïmporteerd werden voor een bepaalde klasse mandarijnen (bestuursambtenaren). Het bont werd ook zeer gewaardeerd door hoogheden in Rusland. (uit: <http://albc-usa.org/cpl/silver.html>)

### 17<sup>de</sup> eeuw

De Engelsman Gervase Markham (1568-1637) meldt in 1631 dat ze in Engeland volop werden gefokt. Deze grijszilver dieren zouden volgens Nachtsheim over een gemiddelde verzilvering beschikken die overeenkomt met de huidige middenzwart Zilver. Markham schreef over de zeer gewaardeerde kleur- en pelseigenschappen van het French



Uit standaard 1907.



Uit het boek Konijnen (1945) van Fr. C. Schaedtler; voedster en ram Groot Zilver lichtzwart.

Silverkonijn “...de rijkdom van de pels, die wordt beschouwd als de rijkste met een gelijke mengeling van zwart en wit haar bij elkaar, maar waarbij het zwart eerder het wit overschaduwet; de pels moet dik, diep, glad en glanzend zijn.”

Het is overigens onzeker of het bij Markham ging om een wildkleurig dier of een beschrijving van de zwartzilver zoals we die nu kennen. De zwartzilver werd in de vroegste periode gehouden. De andere kleuren zijn pas later ontstaan en erkend. Darwin kwam in 1868 tot de conclusie dat in de 17<sup>de</sup> eeuw Zilverkonijnen werden gefokt voor -wat we nu noemen-, commerciële doeleinden.

De voorouders van de Franse Zilver (les Lapins argent-gris) werden sinds de 17<sup>de</sup> eeuw gefokt in de provincie Champagne, hoewel ze mogelijk zelfs eerder zijn grootgebracht door benedictijnse monniken binnen de muren van kloosters in Champagne. (Whitman, BD, 2004, Domestic Rabbits & Their Histories: Breeds of the World, p.69).

### 19<sup>de</sup> eeuw

In Frankrijk stond in de 19<sup>de</sup> eeuw, vooral in de omgeving Troyes met veel leerlooierijen, het nut (pels en huid) van het Zilverkonijn voorop. Dybowski beweert in 1927 dat de Argenté de Champagne niet werd gefokt door cuniculturisten (fokkers van Raskonijnen) maar door boeren. Het Zilverkonijn gaf hogere opbrengsten in vergelijking met het gewone konijn. In Engeland waren ze in de 19<sup>de</sup> eeuw al wel bezig met een sportras. In 1854 meldde Mariot-Didieux al dat konijnen met een lichtgekleurde zilverbels zeer in trek waren bij de bontwerkers.

In de eerste helft van de 19<sup>de</sup> eeuw had het Engelse Zilverkonijn al de grootte en de vorm van een wild konijn met een middenverzilvering. Deze van oorsprong Franse konijnen waren middelgroot en blijkbaar eveneens verzilverd. Eugène Meslay schreef in zijn boek Les races de lapins (1900) dat in de provincie Champagne de fokkers meer en meer waren overgegaan ze te fokken en deze dieren meer bekendheid wilden geven om de nutwaarde te verhogen en om grotere vellen en meer vlees te verkrijgen. Mode was ook van invloed, fokkers die de mode volgden brachten een Zilverkonijn op de markt die in pelskleur zeer licht was en veel lichter dan de tot dan toe getoonde Zilver met een zeer lichte blauwachtige onderkleur als middelgroot ras. Ze noemden het Champagne Zilver. Later is die door ons omgezet in lichtzilver. Uit een bericht van John.Lawrence in 1823 bleek dat in het Graafschap Lincolnshire alle Kleinzilveren verdrongen waren door de import van de Franse Champagne Zilveren.



Klein Zilver lichtgeel. (Theo Janssen)



Klein Zilver middenblauw, voor het eerst gebracht door de Engelse fokker Entwistle en zijn zoon. (Theo Janssen)



Middenkonijn grijs, de zilverbruine (konijn grijszilver) hebben we aan A. Reichel in de Duitse gemeente Höhenstein-Ernstthal te danken. (Theo Janssen)



Duitse helle Gossilber in het proces van doorharen.

Deze waren aanmerkelijk groter dan de Klein Zilvers in Engeland. In de jaren 1870 werden de eerste Klein Zilvers naar Amerika geëxporteerd en het aantal steeg enorm. Ook vanuit Nederland werden ze geïmporteerd.

### Europa

Omstreeks 1880 kwam de Zilver naar het vaste land van Europa. In 1892 werden ze in Duitsland officieel geïmporteerd en werden toen een mode ras. Het was chique om Klein Zilvers uit Engeland te houden. Wie het zich kon veroorloven ging persoonlijk naar Engeland om er dieren aan te schaffen. Het ras werd in de eerste Duitse standaard van 1880 reeds genoemd. Max Berthold, Chemnitz, bracht in 1900 een eerste rasbeschrijving tot stand. Tussen 1904 en 1906 ontstonden de eerste speciaalclubs. In 1908 waren al vijf erkend, te weten konijngrijs-, zwart-, bruin-, blauw- en geelzilver. Later werd hier nog lichtzwart zilver aan toegevoegd. Talrijk zijn de Groot Zilvers

in Duitsland. Daar zijn ze gesplitst in Helle Gross Silber (lichtzilver) en Deutsche Gross Silber (middenzilver). De laatste is van invloed

Het was chique om Klein Zilvers uit Engeland te houden. Wie het zich kon veroorloven ging persoonlijk naar Engeland om er dieren aan te schaffen.

geweest op onze Groot Zilvers, waardoor die wat groter zijn dan de Franse voorvader nl. de Argenté de Champagne.

In België bestaat nog een specifiek Zilverkonijn onder de naam Belgisch Zilver, een dier dat aanmerkelijk donkerder is dan de huidige lichtzilver maar ook weer geen middenzilver is. De Belgisch Zilver ontstond uit het Zilver van Champagne of het Oud Zilver (Argenté de Champagne). In Frankrijk werd de standaard gedefinieerd als een donkerder dier, terwijl in België vooral middengrijze konijnen werden erkend en de donkere werden uitgesloten. Uiteindelijk besloten de Belgische kwekers in 1960 om een aparte soort te erkennen onder de Belgische standaard.

In ons land werd het ras in 1907 in de eerste standaard reeds opgenomen en meteen in drie nuances beoordeeld en erkend. Het ging om vier kleurslagen te weten zwart- (zilvergrijs), blauw- (zilverblauw), geel/crème (zilverageel) en zilverbruin (konijngrijs zilver). Er werd bij vermeld dat de jongen zilvergrijs als zwart, zilverblauw als blauw, zilverageel als lichtgeel en zilverbruin als donker haaskleurig geboren werden. Later werd hier nog de kleur bruin (havana) aan toegevoegd. Tevens werd zilverbruin omgezet in konijngrijs zilver. Een aantal kleuren wordt intensief gefokt. Dit prachtige ras heeft bij ons ook steeds minder aanhangers. (NB. Gelet op het aantal mogelijkheden zou je meer verwachten. In Nederland kennen we nl. Groot- en Klein Zilver die erkend zijn in de kleuren konijngrijs, zwart, bruin, blauw en geel met drie nuances (licht, midden en donker) Dat levert  $2 \times 5 \times 3 = 30$  mogelijkheden op. En dan heb ik de Kleurdwerg zilver buiten beschouwing gelaten (HP). Op grotere tentoonstellingen komen we de Zilvers altijd wel tegen maar dan m.n. in de kleuren lichtzwart en licht konijngrijs. Een aantal echte doorzetters heeft het ras in andere nuances. De speciaalclub Nederlandse Zilver Club (NZC) werd in 1921 opgericht. <<



Belgisch Zilver <https://sle.be/wat-levend-erfgoed/rassen/belgisch-zilver>



Groot Zilver middenzwart.