

Exporteren verwantschapsmatrix										
Males	Females									
		2010-S7-15256 Blauw zwartgeband	2018-S7-8E-18320 Blauw zwartgeband	2016-S7-7429 Blauw zwartgeband	2020-S7-2513 Blauw zwartgeband	2019-S7-CE-57 Blauw zwartgeband	2018-S7-749 Dominant rood	2020-S7-2499 Zwart	2016-S7-10501 Zwart	2020-S7-2503 Zwart
2016-S7-7454 Blauw zwartgeband		0.00%	0.00%	0.00%	50.00%	0.00%	0.00%	0.00%	0.00%	0.00%
2018-S7-748 Dominant rood		0.00%	0.00%	0.00%	50.00%	0.00%	0.00%	0.00%	0.00%	0.00%
2020-S7-2530 Strawberry		0.00%	0.00%	0.00%	0.00%	0.00%	0.00%	50.00%	0.00%	12.50%
2020-S7-2531 Strawberry		0.00%	0.00%	0.00%	0.00%	0.00%	0.00%	50.00%	0.00%	12.50%
2018-S7-2159 Zwart		0.00%	0.00%	0.00%	50.00%	0.00%	0.00%	0.00%	0.00%	0.00%
2019-S7-9014 Zwart		0.00%	0.00%	0.00%	0.00%	0.00%	0.00%	50.00%	0.00%	25.00%
2020-S7-2551 Zwart		0.00%	0.00%	0.00%	0.00%	0.00%	0.00%	12.50%	0.00%	50.00%

ras, dan is dit het uitgelezen moment om de stamboom op te bouwen, daar zijn namelijk gegevens over een redelijk aantal jaren voor nodig. Veel rassen met weinig fokkers nu, hebben in het verleden ook hun hoogtij gekend. Bij de nu kleine rassen is het nuttig om overzicht van de situatie te krijgen. Hierbij is het extra waardevol als fokkers ook historische data kunnen aanleveren (sommigen houden het zelf al 10-20 jaar bij), zodat er direct iets van een bruikbare stamboom ligt. Voor velen is het dus de uitdaging om een *reden te bedenken om wel mee te doen*. Meedoen kost weinig tijd en inspanning; de fokparen schrijven de meesten van ons toch wel op aan het begin van het seizoen. Jaarlijks die informatie opsturen naar het stamboek is voldoende,

en dan volstaat ook nog eens het enkel aanleveren van de nieuwe dieren in het bestand. Schade zal je er niet van hebben. Dus wat let je?

Inkijkje in het stamboek

De stamboekgegevens worden in professionele stamboossoftware opgenomen. Op dit moment maken wij gebruik van het online platform van ZooEasy. Hier blijven de data apart van stamboekgegevens van andere gebruikers. Met toestemming van ZooEasy heb ik enkele snapshots opgenomen van het systeem, om een indruk te krijgen. Fokkers die data hebben ingezonden krijgen toegang tot het systeem met een door ons aangeleverde inlogsleutel. Zij kunnen door het hele stamboek gaan, stambomen uitdraaien, verwantschappen onderzoeken, koppels samenstellen, etc., alleen geen data aanpassen of toevoegen.

Betrokkenheid Stichting Zeldzame Huisdieren

De Stichting Zeldzame Huisdieren (SZH) www.szh.nl is vanaf het begin bij het initiatief betrokken geweest. Deze betrokkenheid is recentelijk onderstreept door het toekennen van de SZH aanmoedigingscheque, bekend gemaakt tijdens de Algemene Ledenvergadering van de NBS. Dit is een aanmoedigingsprijs voor een initiatief dat bijdraagt aan het behoud van zeldzame rassen. De SZH ziet het opzetten van een centraal gecoördineerd stamboek voor alle sierduivenrassen in Nederland als een uitgelezen kans om fokkers van zeldzame sierduivenrassen inzicht te geven in het erfgoed. Fokkers -en met name speciaalclubs- kunnen hier hun voordeel mee doen, door een fokbeleid gericht op het langdurig behouden van de rassen op te stellen. De SZH is desgewenst beschikbaar voor advies, op basis van de stamboekgegevens. Het VSSNL is erg blij met de geuite erkenning en deze bijdrage, waarmee het weer wat eenvoudiger wordt om het stamboek als een gratis dienst aan te blijven bieden. Evenzo belangrijk is de erkenning die wij van het NBS bestuur hebben gekregen en de steun in de vorm van de website. Voor meer informatie over het initiatief verwijs ik naar <https://stamboek.sierduif.nl>. <<

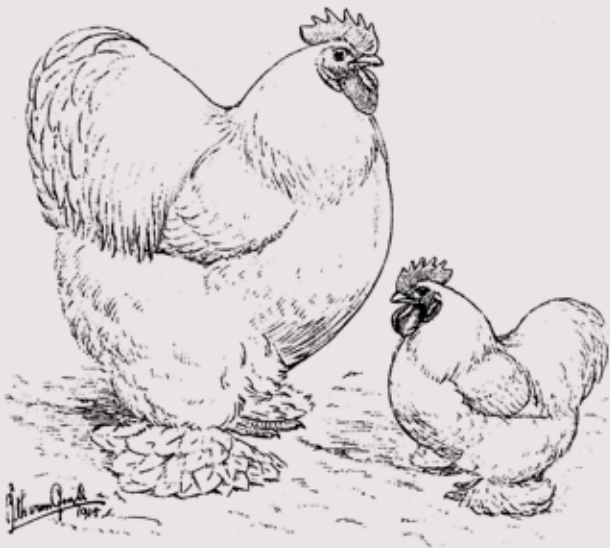
Het verschil tussen grote rassen en hun krielvorm

Onlangs vroeg een fokker van dwerghoenders me het volgende: "Wat is nu bepalend in de verhouding tussen groot en kriel van hetzelfde ras, het gewicht of het formaat?" Deze vraag is nog niet zo eenvoudig te beantwoorden, hoewel dit toch een simpele vraag is.

Tekst en foto's: Wim Voskamp

Verhouding

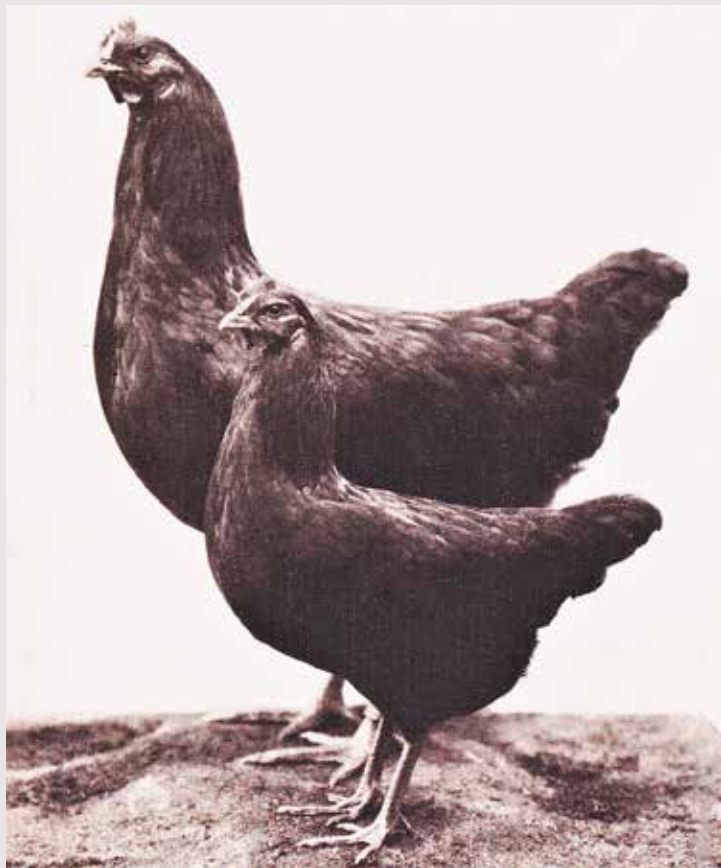
Langer dan een eeuw geleden kwam men tot de conclusie dat de krielvorm ongeveer een vijfde van het gewicht dient te hebben van de grote naamgenoot. Deze verhouding kwam indertijd van de beroemde Engelsman W.F. Entwisle. Heden ten dage kunnen we gerust stellen dat deze verhouding nooit gerealiseerd is. Zelfs verdwergde rassen die een gewicht bezitten dat een vierde is van de grote naamgenoot zijn uiterst zeldzaam. Als we als uitgangspunt onze Nederlandse standaardgewichten nemen dan komen alleen de Cochins en de Wyandotte krielen hiervoor in aanmerking. Barnevelder- en Welsumer krielen wegen nog meer dan een derde van hun grote uitvoering. Lichtere rassen als bv. de Friese krielen wegen ongeveer de helft van hun grote naamgenoot. Zeker is dus dat we geen gewichtsverhoudingen aan kunnen geven die voor alle rassen kan gelden.



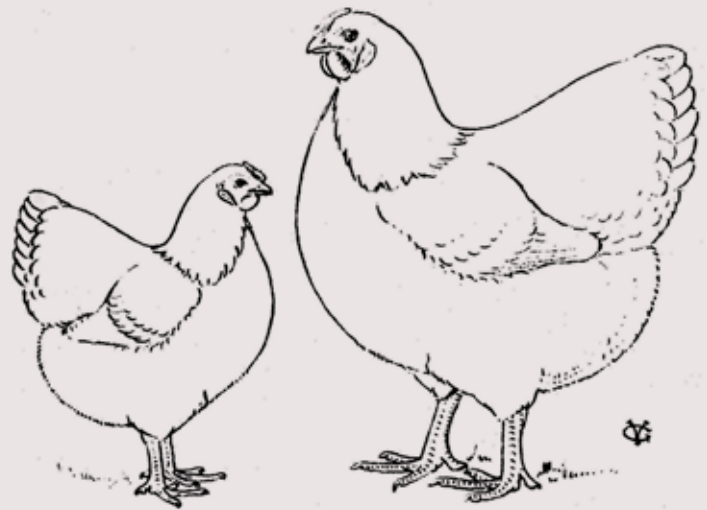
De Cochinkriel toont ten opzichte van de grote naamgenoot wel wat klein, de werkelijkheid is vooral de laatste jaren wel iets veranderd. Een aantal kleurslagen zijn bij de krielen wel wat groter geworden.

Dan het formaat

Wellicht is dit tijdens de beoordeling één der voornaamste onderdelen, naast uiteraard het type. Maar toch kunnen we ook hier grote verschillen aantreffen. Dieren met hetzelfde type en formaat kunnen aanmerkelijk in gewicht variëren. Dieren in topconditie zijn al gauw iets zwaarder, maar onze standaard heeft gelukkig enige variatie, waar het om gewichten gaat. Bovendien zijn er in het verleden op keurmeesterbijeenkomsten afspraken gemaakt dat het maximale gewicht met enkele procenten overschreden mag worden. Bij het verdwergen van hoenderrassen zijn in het verleden verschillende uitgangspunten gehanteerd, en voor een deel is dat nu nog het



Rhode Island Red hen en de krielvorm die een prima verhouding weergeven. De krielhen lijkt een volkomen verkleinde uitgave van de grote hen. Hier zal de verhouding wel ongeveer 1:3 zijn.



Op deze tekening van de heer Van Gink lijkt de verhouding tussen de grote Wyandotte en de kriel heel goed weergegeven.

geval. Vooral bij Engelse fokkers stond de kleinheid voorop, er werd dan genoeg genomen met een iets afwijkend type. De Duitsers streefden voor alles naar een zo getrouw mogelijke gelijkens met de grote variëteit. We moeten toegeven dat de Duitse fokkers daar goed in geslaagd zijn, op gewicht en formaat werd dan wel iets toegegeven.

Het juiste type
en een goede kleur en
tekening vormen nu de
voornaamste leidraad van
fokker en keurmeester.

De Nederlandse fokkers hebben hierin altijd wat een middenweg in proberen te volgen, dus wel klein maar met behoud van type en zeker geen 'dobbelpony.' Uiteraard is het niet mogelijk om van de grote rassen een volkomen verkleinde uitgave te fokken. Dwerghoenders hebben in verhouding tot het lichaam altijd een grotere kop, terwijl ook de vleugels naar verhouding groter zijn. Natuurlijk moeten we bij het samenstellen van een foktoom op het formaat letten, maar de tijd dat er vooral op kleinheid gelet werd is gelukkig voorbij. In verband met dierenwelzijn is dit geen luxe.

Het juiste type en een goede kleur en tekening vormen nu de voornaamste leidraad van fokker en keurmeester. Vooral de keuze van het haantje is belangrijk, want deze vormt immers de helft van een foktoom. Kiezen we voor een wat kleiner haantje dan is het minder noodzakelijk om bij het kiezen van de hennetjes al te zeer op kleinheid te letten.

Tergkomen op...

Komen we terug bij de vraag zoals die aan het begin is gesteld, dan kunnen we gerust stellen dat het gewicht niet meer is dan een hulpmiddel bij het beoordelen van type en formaat. Voor een heel groot deel is dit afhankelijk van de gewichtsverschillen tussen de grote en de kleine uitvoering van de betreffende rassen. Het is en blijft vooral afhankelijk van de raskennis en het inzicht die fokkers en keurmeesters bezitten om tot een juiste afweging te komen. Het is nu eenmaal nog steeds zo dat keuren en beoordelen mensenwerk blijft. Gelukkig maar! <<