



Gelderland

Natuurinclusief in 2071

Bas Breman, senior-onderzoeker bij Wageningen Environmental Research en co-auteur van de Natuurverkenning 2050 van het Planbureau voor de Leefomgeving en Wageningen University Research. Een natuurinclusief scenario is één van de toekomstscenario's uit die verkenning. De Natuurverkenning 2050 is in februari 2022 gepubliceerd. De illustraties bij dit artikel zijn van Natasha Sena.

De laatste jaren is natuurinclusief 'the talk of the town', ook in Gelderland. Op allerlei plekken ontstaan initiatieven om natuur onderdeel te maken van maatschappelijke ontwikkelingen zoals voedselproductie, stedenbouw en klimaatadaptatie. Deze ontwikkelingen zijn vaak nog bescheiden van omvang. In de Natuurverkenning onderzoeken we wat het zou betekenen als deze ontwikkelingen op grote schaal worden toegepast.

Natuurinclusief

Wat is natuurinclusief eigenlijk? Het gevaar van dergelijke 'buzzwoorden' is dat allerlei partijen het gebruiken voor hun eigen framing en er op een verschillende manier invulling aan geven. In de Natuurverkenning hebben we dit ingevuld op basis van drie dimensies:

1. Gebruik maken van natuurlijke systemen en processen, denk bijvoorbeeld aan het vergroenen van de stad voor verkoeling en waterberging (en meer ruimte om gezond te bewegen);

2. Zorgen voor natuur en biodiversiteit, bijvoorbeeld door in te zetten op een landbouw die ruimte laat voor een diversiteit van soorten en leefgebieden;
3. Het opereren binnen de grenzen van natuurlijke systemen. Dus bijvoorbeeld geen uitstoot van schadelijke stoffen en geen onttrekking van water waar dat leidt tot onherstelbare schade aan de leefomgeving.

In de Natuurverkenning geven we hier voor de deelgebieden stad, landelijk gebied en natuur verdere invulling aan.

De natuurinclusieve stad

Een meer natuurinclusieve inrichting van de stad betekent dat plantsoenen en wegbermen ecologisch worden ingericht en beheerd. Ook op bedrijventerreinen en in tuinen van particulieren valt nog een wereld te winnen. De bestaande stad kan vaak ook groener worden ingericht door de aanleg van groene daken, groene schoolpleinen en de aanplant van extra bomen in de openbare ruimte op plekken waar automobilititeit plaats maakt voor andere vormen van mobiliteit.

Nieuwe wijken bieden de kans om ze meteen groen aan te leggen. Een mooi bestaand Gelders voorbeeld is de wijk Eva-Lanxmeer in Culemborg. Ook het

puntensysteem voor natuurinclusief

bouwen dat Arnhem dit jaar heeft geïntroduceerd is een mooie stap.



Nando Sena - ClapVirus.com



Het natuurinclusieve landelijk gebied

Ook in het landelijk gebied zien we allerlei natuurinclusieve ontwikkelingen die op grotere schaal toegepast kunnen worden. Op de Boerderij van de Toekomst in Lelystad worden veelbelovende methoden ontwikkeld waarbij agro-ecologische principes worden gecombineerd met innovatieve technologie, bijvoorbeeld in strokenteelt. Ook vanuit het Platform Natuurinclusieve Landbouw Gelderland worden verschillende projecten

ontwikkeld gericht op het integreren van natuur en landbouw.

Natuurinclusieve landbouw impliceert ook een transitie naar meer plantaardige productiesystemen. Wel is op minder productieve gronden nog ruimte voor vormen van dierlijke productie, vaak in combinatie met de levering van andere ‘diensten’ zoals het bergen en vasthouden van water, het opwekken van energie en de productie van bio-based materialen voor de bouw.

66

Ook op bedrijventerreinen en in **tuinen van particulieren** valt nog een wereld te winnen.

99

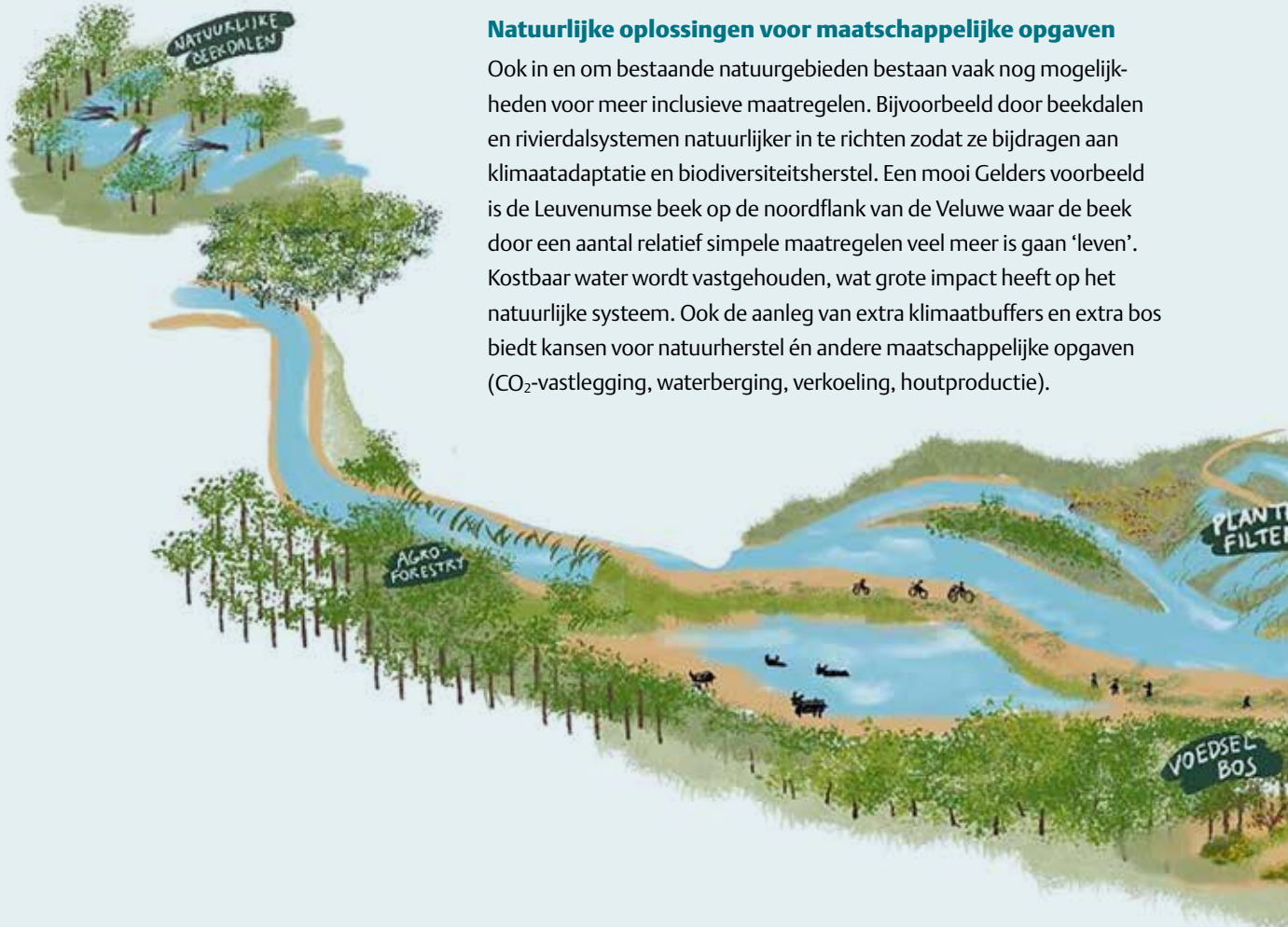
“

Is zo'n natuurinclusief toekomstbeeld te mooi om waar te zijn? Nee. Dat het kan, **blijkt al in de praktijk.**

”

Natuurlijke oplossingen voor maatschappelijke opgaven

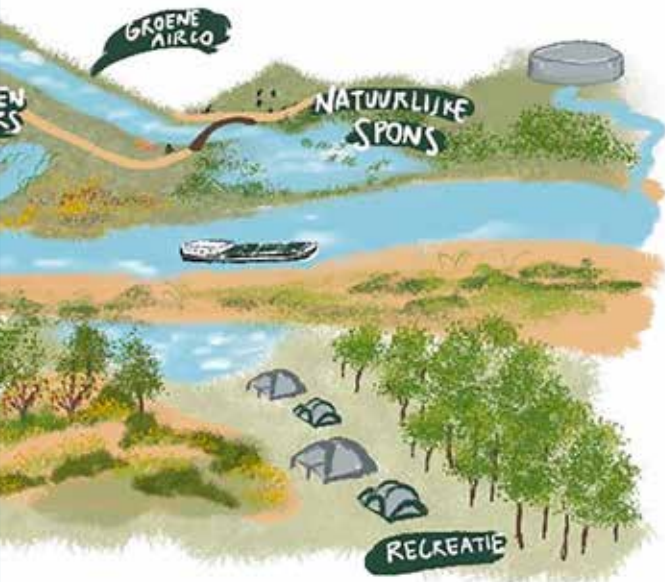
Ook in en om bestaande natuurgebieden bestaan vaak nog mogelijkheden voor meer inclusieve maatregelen. Bijvoorbeeld door beekdalen en rivierdalsystemen natuurlijker in te richten zodat ze bijdragen aan klimaatadaptatie en biodiversiteitsherstel. Een mooi Gelders voorbeeld is de Leuvenumse beek op de noordflank van de Veluwe waar de beek door een aantal relatief simpele maatregelen veel meer is gaan 'leven'. Kostbaar water wordt vastgehouden, wat grote impact heeft op het natuurlijke systeem. Ook de aanleg van extra klimaatbuffers en extra bos biedt kansen voor natuurherstel én andere maatschappelijke opgaven (CO₂-vastlegging, waterberging, verkoeling, houtproductie).



Inspiratie genoeg, zo blijkt uit bovengenoemde voorbeelden. Onderdeel van de Natuurverkenning is om de (potentiële) impact van zo'n toekomstbeeld door te rekenen. Die doorrekening bevestigt dat Nederlandse ecosystemen allerlei extra diensten kunnen leveren, zoals bijvoorbeeld de vastlegging van CO₂, de verkoeling van steden, de productie van hout en schoon drinkwater, de berging van water en het versterken van de (basiskwaliteit van) natuur. Daarmee kan dus een forse bijdrage worden geleverd aan uiteenlopende opgaven op het gebied van klimaat, biodiversiteit en kwaliteit van leven.

Maar... #hoedan?

Doen dus, zo'n natuurinclusieve inrichting? Zo simpel is het natuurlijk ook weer niet! Op verschillende niveaus zullen we scherpe keuzes moeten maken. In de eerste



plaats op het gebied van ruimtelijke ordening, waarbij we de titel van het rapport van Johan Remkes over stikstof breed kunnen toepassen: 'niet alles kan overal'.

Een verschuiving van dierlijke naar plantaardige productiesystemen heeft betrekking op veel grondeigenaren, flinke arealen landbouwgrond én ook het karakter van het landschap. Dit is alleen haalbaar als die grondeigenaren ook daadwerkelijk waardering krijgen én beloond worden voor het brede pallet aan maatschappelijke diensten dat zij kunnen leveren. Als we CO₂-vastlegging, schoon drinkwater, veilig voedsel en behoud van biodiversiteit en/of cultuurhistorie écht zo belangrijk vinden, hangt daar ook een prijs aan. Instrumenten als True Pricing kunnen helpen om dat beter in beeld te brengen. Vervolgens zullen we daar ook naar moeten handelen. Dat vraagt nog een flinke gedragsverandering! Het heeft immers weinig zin om boeren te vragen meer plantaardig te produceren wanneer we niet zelf onze consumptiepatronen aanpassen.

Is zo'n natuurinclusief toekomstbeeld te mooi om waar te zijn? In principe niet. Dat het kan, blijkt al in de praktijk. Maar om de mooie voorbeelden op te schalen vraagt om een samenhangende visie op die praktijk, op de moed om bestaande institutionele belemmeringen te doorbreken en om structureel stimulerend beleid. Daarbij is een leidende rol weggelegd voor overheden op nationaal, regionaal en lokaal niveau. Maar niemand ontkomt eraan zelf ook in beweging te komen.