

Maatschappelijk draagvlak voor natuur en natuurbeleid

Tineke de Boer & Birgit Elands



De natuur trekt mensen aan. Dat blijkt onder meer uit de populariteit van tv-programma's als 'Freek in het wild' en 'Vroege Vogels', de drukte in het bos op zondagmiddag, het succes van sites zoals 'waarneming.nl' en de miljoenen leden van natuurorganisaties. Liefde voor de natuur lijkt wel haast een universele menselijke eigenschap te zijn (Wilson, 2006). Echter, deze liefde lijkt soms kortdurend te zijn, aangezien mensen hun auto het liefst voor de deur willen parkeren, graag snel met dezelfde auto op het werk willen zijn en ruim willen wonen. Overheden en natuurbeschermingsorganisaties willen daarom weten hoe de liefde voor natuur zich vertaalt in steun voor natuurbescherming en beleid dat deze bescherming gestalte geeft. Daarom wordt sinds 1996 onderzoek gedaan naar het draagvlak voor natuur en natuurbeleid onder de Nederlandse bevolking.

Opzet onderzoek

In 2013 is voor de vierde keer gepeild hoe het maatschappelijk draagvlak voor natuur en natuurbeleid zich heeft ontwikkeld. Onder draagvlak verstaan we in dit artikel 'het geheel van gevoelens, meningen, houdingen, visies en ondersteunende handelingen en acties van burgers ten aanzien van onderhoud, bescherming of ontwikkeling van natuur en landschap en het daarmee verbonden overheidsbeleid' (de Boer et al., 2014).

De volgende vragen staan centraal:

- Hoe is het gesteld met het maatschappelijk draagvlak voor natuur en natuurbeleid bij de Nederlandse bevolking en welke trends zijn daarin te onderscheiden?
- Welke kansen biedt het bestaande draagvlak voor medeverantwoordelijkheid en actieve betrokkenheid van burgers?

We hebben een representatieve groep Nederlanders gevraagd hoe ze de natuur waarderen en gebruiken, hoe ze denken over het natuurbeleid en beleidsmaatregelen en in hoeverre ze betrokken zijn bij de natuur in hun dagelijkse bestaan. De online-vragenlijst is in juni 2013 beantwoord door 1500 mensen. Ze waren afkomstig uit een steekproef van 2200 personen die getrokken is uit een online panel van onderzoeksbureau Intomart GfK.

De steekproef is gestratificeerd opgezet naar geslacht, leeftijd, opleidingsniveau, woongebied en etniciteit, zodat deze op deze kenmerken vergelijkbaar is aan de Nederlandse bevolking. Het draagvlak is in kaart gebracht aan de hand van drie indicatoren: (1) waardering van natuur, (2) waardering van natuurbeleid en (3) natuurbetrokken activiteiten.

Afval van anderen opruimen uit de natuur
(foto: WageningenSchoon).

De eerste indicator verwijst naar de opvattingen die mensen hebben over wat natuur is, hoe we als mensen er mee om willen gaan en hoe we de hoeveelheid groen waarderen. De tweede graadmeter omvat de waardering van het natuurbeleid in Nederland: het besef van het belang van natuur, natuur als beleidsprioriteit, belang van beleidsmaatregelen en verantwoordelijkheid voor natuur. De derde indicator meet de betrokkenheid van burgers bij de natuur als beschermer, gebruiker en beslissers (tabel 1). Doordat de studies op onderdelen een longitudinaal karakter hebben, is het mogelijk sommige resultaten te vergelijken met voorgaande peilingen (de Bakker et al., 2007; de Boer & Schulting, 2002; Buijs & Volker, 1997). Voor een uitgebreid overzicht van het onderzoek verwijzen wij naar De Boer et al. (2014).

Resultaten

WAARDERING VAN NATUUR

De Nederlandse bevolking heeft een brede natuurdefinitie waar zowel 'autonome' natuurlijke elementen (bv. moerassen, onkruid tussen de tegels, zon, wind en wolken en overstromingen) als 'mensafhankelijke' elementen (bv. koeien in de wei, stadsparken, maisvelden en katten en honden) als natuur worden beschouwd. Mensen met een hoog opleidingsniveau vinden autonome elementen vaker natuur, terwijl minder hoog opgeleide mensen mensafhankelijke elementen vaker natuur vinden.

Onder de Nederlandse bevolking leven verschillende ideeën over de gewenste omgang met de natuur (fig. 1). Enerzijds vindt men

	Gebruiker	Beschermer	Beslissers
Actief	Bezoek aan groen in de stad, platteland, natuur gebied	Activiteiten voor natuur- en landschapsbeheer	Besluitvorming bij natuur in woonomgeving
			Actief in burgerinitiatief
Passief	Gebruik informatiebronnen natuur (media)	Lidmaatschap	Kennis over burgerinitiatieven
		Financiële bijdrage	

Tabel 1. Vormen van burgerbetrokkenheid.

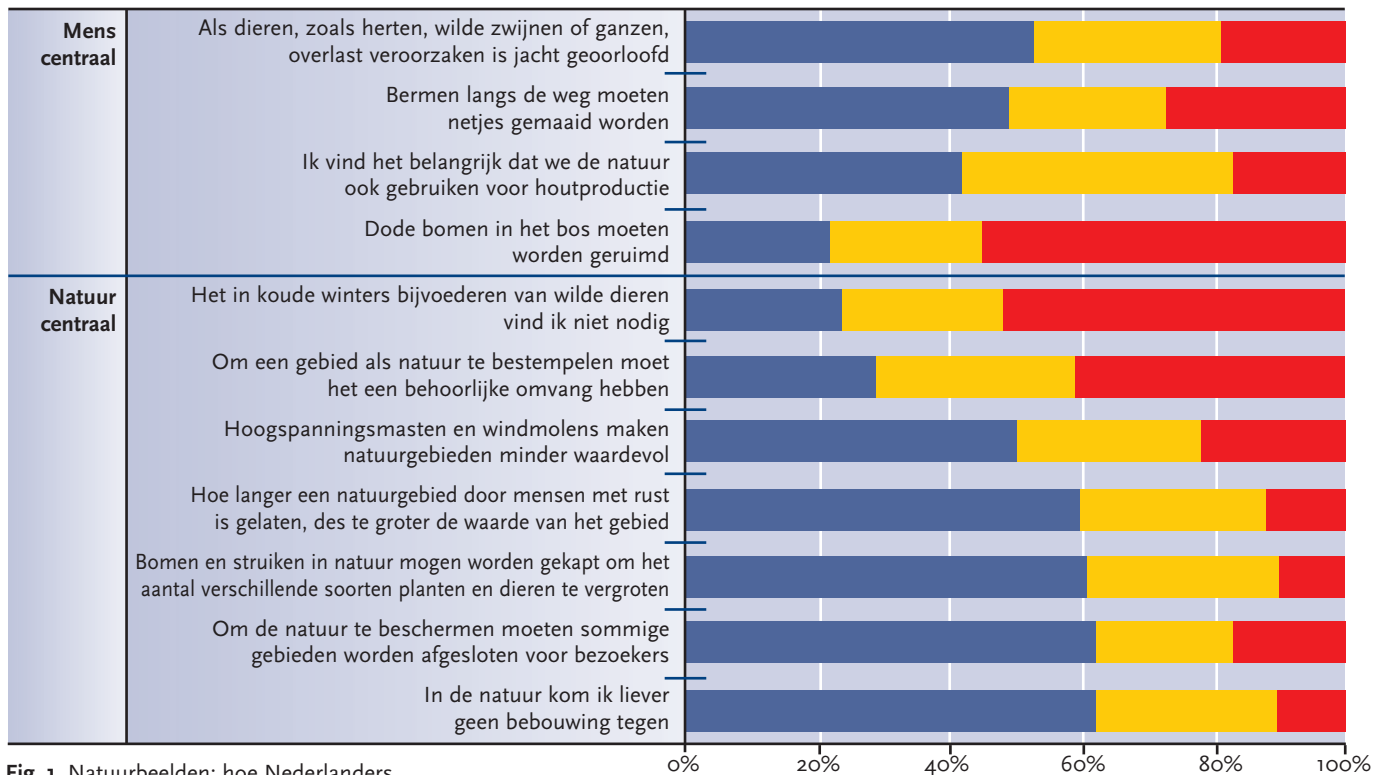


Fig. 1. Natuurbeelden: hoe Nederlanders met de natuur willen omgaan in 2013.
 ■ (helemaal) mee eens
 ■ niet mee eens, niet mee oneens
 ■ (helemaal) niet mee eens

kunstmatige elementen in de natuur onwenselijk (bebouwing 61% en hoogspanningsmasten/windmolens 49%) en dat de natuur met rust gelaten moet worden (58%). Anderzijds vindt men dat hulp is toegestaan in de vorm van gebieden afsluiten voor bezoekers (61%), bijvoeren van dieren (50%) en mogen bomen en struiken worden gekapt voor het vergroten van de soortenrijkdom (61%). Veroorzaken dieren in de natuur overlast, dan mag de mens ingrijpen (52%) en de natuur is er ook voor houtproductie (41%). Opleidingsniveau speelt ook een rol: lager opgeleide mensen zijn vaker voor ingrijpen in de natuur en gebruiksnatuur dan hoger opgeleide mensen. Ook in de voorgaande studies was er verdeeldheid over het ingrijpen van de mens in de natuur en de kwetsbaarheid van de natuur.

De hoeveelheid natuur in de woonomgeving vindt 80% van de burgers (ruim) voldoende. Men is minder tevreden over de hoeveelheid natuur in Nederland: 67% vindt (ruim) voldoende en een derde vindt het (te) weinig. In vergelijking met 2006 oordeelt men wel positiever over de hoeveelheid groen in de woonomgeving en de hoeveelheid groen in Nederland.

WAARDERING VAN NATUURBELEID

Onder Nederlanders is het besef van het belang van natuur redelijk hoog en sinds 2001 vrij stabiel (fig. 2). Weinig mensen

(minder dan 10%) vinden de aandacht voor natuur overdreven en slechts 1 op de vijf Nederlanders vindt dat we ons te veel zorgen maken over de toekomst van de natuur in Nederland. Wel zijn meer mensen dan in voorgaande peilingen van mening dat de natuur geen belemmering mag zijn voor economische vooruitgang. Net als in 2006 vindt ongeveer een derde dat de overheid te weinig geld uit geeft aan natuurbehoud.

De overheid kan haar natuurbeleid met behulp van verschillende maatregelen vormgeven (fig. 3). Bijna alle Nederlanders zijn het eens met de maatregel dat bestaande natuurgebieden beschermd moeten worden. Andere maatregelen die driekwart van de Nederlanders of meer belangrijk vindt, zijn het beschermen van zeldzame planten of dieren, meer natuureducatie op scholen en meer natuur in de stad. Sinds 1996 neemt

het draagvlak voor het beschermen van natuurgebieden en de aanleg van nieuwe natuurgebieden af. Vooral de steun voor nieuwe natuur en meer natuureducatie op scholen is sinds 2006 sterk afgenomen. Dit geldt ook, maar in veel mindere mate voor maatregelen als het beschermen van zeldzame planten en dieren, meer natuur op het platteland en meer voorzieningen als paden en bankjes. Het draagvlak om natuurgebieden te verbinden is sinds 2006 juist toegenomen.

Aan de respondenten zijn tien beleids terreinen voorgelegd en gevraagd welke vier voor de rijksoverheid het meest belangrijk zouden moeten zijn. Natuur staat op de achtste plaats. Eén op de vijf Nederlanders vindt dat het beleidsveld natuur tot één van de vier prioriteiten van de rijksoverheid behoort. Dit aantal is in vergelijking met 2006 stabiel gebleven, maar gedaald

Fig. 2. Besef van het belang van natuur: % burgers dat het (helemaal) eens is met een aantal stellingen in 2001, 2006 en 2013 (* verschillen tussen jaren significant ($P < 0,05$)).

- De (Rijks)overheid geeft te weinig geld uit aan natuurbehoud*
- De natuur mag geen belemmering zijn voor economische vooruitgang*
- We maken ons te veel zorgen over de toekomst van de natuur in Nederland
- Al die aandacht voor natuur is overdreven

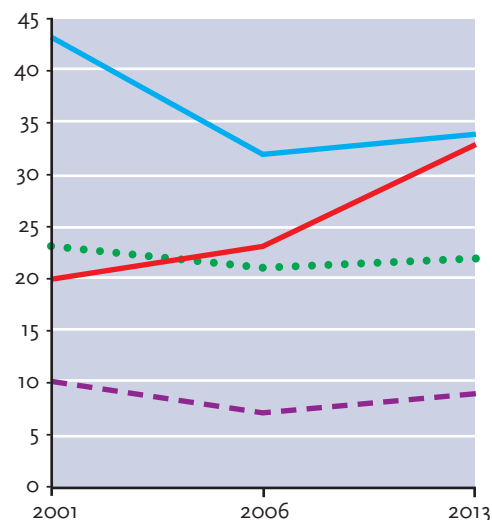
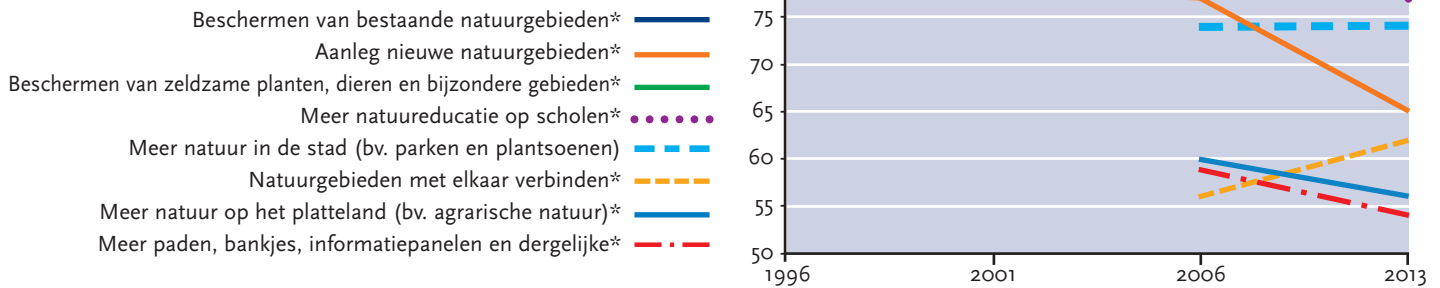


Fig. 3. Belang van beleidsmaatregelen m.b.t. natuur: % burgers dat het (helemaal) eens is met een aantal stellingen in 1996, 2001, 2006 en 2013 (* verschillen tussen jaren significant (P < 0,05)).



ten opzichte van 2001 toen ruim de helft van de Nederlanders dit prioriteerde. Gezondheidszorg en werkgelegenheid vindt men de belangrijkste beleidsthema's. Toch vindt 60% dat de overheid hoofverantwoordelijk is voor natuur. Andere partijen, zoals agrariërs, natuurbeschermingsorganisaties, toeristische ondernemers, projectontwikkelaars en burgers worden als medeverantwoordelijk gezien voor natuurbescherming (tabel 2). Bijna driekwart van de burgers ziet voor zichzelf een rol weggelegd bij plannen over natuur in de woonomgeving. De helft wil hierover geïnformeerd worden en de andere helft wil meedenken of -beslissen.

NATUURBETROKKENHEID

Burgers kunnen op verschillende manieren betrokken zijn bij de natuur. Net als in 2006 is onderscheid gemaakt in gebruiker, beschermer en beslisser (tabel 1). Bij gebruiker gaat het om betrokkenheid in de vorm van natuurbezoek en om het gebruik van informatie over de natuur. Bij beschermer uit de betrokkenheid zich in activiteiten voor natuur en landschap, het geven van een financiële bijdrage voor natuur en lidmaatschap van natuurorganisaties. Bij beslisser zijn acties voor natuur, meedoen aan burgerinitiatieven en kennis hierover een uiting van betrokkenheid. Uit de resultaten blijkt dat Nederlanders vooral betrokken zijn bij natuur als gebruiker. Zo gebruikt 80% van de Nederlanders één of meerdere informatiebronnen, zoals televisie en krant, maar ook webcams en social media om iets over natuur te weten te komen. Voor de actieve gebruiker is recreatie één van de belangrijkste functies van natuur; de Nederlandse bevolking bezoekt regelmatig tot (zeer) vaak natuurgebieden (62%), het platteland (55%) en stadsnatuur (43%). In vergelijking met 2006 is het bezoek aan zowel parken als natuurgebieden toegenomen (fig. 4). Nederlanders zijn minder betrokken als

	Hoofdverantwoordelijk	Medeverantwoordelijk	Niet verantwoordelijk	weet niet
Overheid	60	37	1	2
Landbouw	2	90	4	4
Natuurbeschermingsorganisaties	9	82	5	3
Toeristische ondernemers	0	81	14	5
Projectontwikkelaars	1	80	14	5
Burgers	4	86	6	4

Tabel 2. Partijen die verantwoordelijkheid voor natuur zouden moeten dragen (%; N=1500).

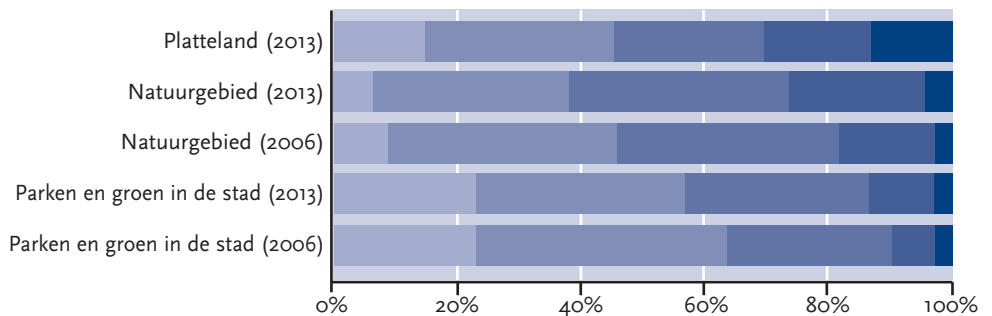


Fig. 4. Bezoekfrequentie aan stadsnatuur, natuurgebieden en platteland in de afgelopen 12 maanden (%) in 2006 en 2013.

(bijna) nooit, een enkele keer, regelmatig, vaak, zeer vaak (bijna) dagelijks

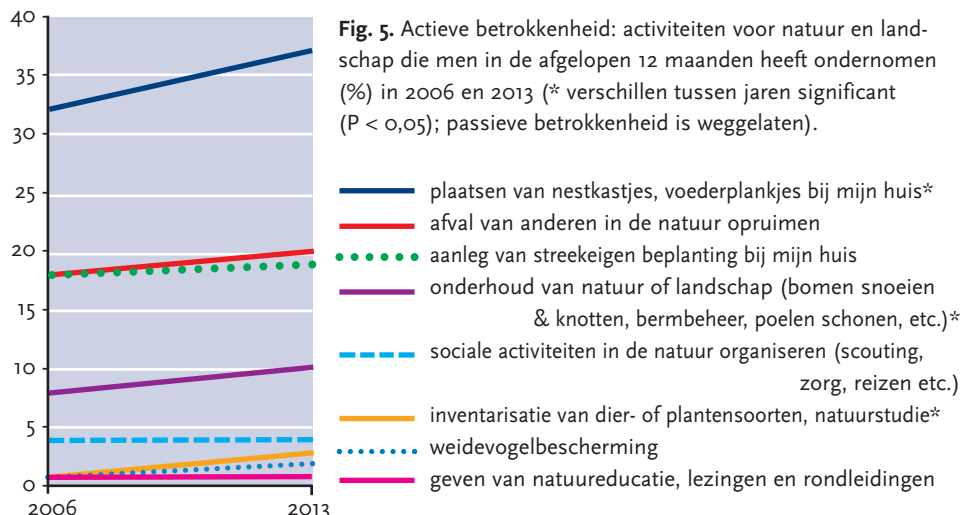


Fig. 5. Actieve betrokkenheid: activiteiten voor natuur en landschap die men in de afgelopen 12 maanden heeft ondernomen (%) in 2006 en 2013 (* verschillen tussen jaren significant (P < 0,05); passieve betrokkenheid is weggelaten).

Het bezoek aan natuurgebieden is sinds 2006 toegenomen; hier Wolfheze (foto: Tineke de Boer).

beschermers. Uit figuur 5 blijkt dat mensen vooral iets doen voor natuur en landschap rondom het huis door het plaatsen van bijvoorbeeld nestkastjes en streekeigen beplanting of het opruimen van afval in de natuur. Ongeveer 1 op de 10 mensen draagt bij aan fysiek onderhoud van natuur en landschap. In totaal is ruim de helft van de Nederlanders actief betrokken bij natuur en landschap. De passieve betrokkenheid uit zich vooral in het kopen van producten met een keurmerk (40%) en lidmaatschap van een natuurorganisatie (20%). Nederlanders zijn slechts beperkt betrokken als beslissers: een vijfde van de Nederlanders is betrokken bij acties over natuur en groen in de woonomgeving bijvoorbeeld door het zetten van een handtekening (12%), het bijwonen van een buurtoverleg over groenbeheer (6%) of het bezoeken van een inspraak- of informatieavond over de natuur (6%). Een vijfde van de Nederlanders is op de hoogte van burgerinitiatieven op het gebied van natuur en landschap in hun woonplaats, maar slechts een klein deel (3%) is ook daadwerkelijk betrokken bij een initiatief als meedenker, uitvoerder of initiatiefnemer. Burgerinitiatieven die men kent hebben betrekking op beheer en onderhoud van bestaand groen, aanleg van nieuw groen, het voeren van protestacties tegen artificiële objecten (windmolens, golfbaan, wegen, industrie en bebouwing), adoptie van natuur door bewoners, en besluitvorming over natuur in bijvoorbeeld buurtwerkgroepen of wijkcomitees.

De respondenten zijn gegroepeerd op grond van de mate waarin ze deelnemen aan alle zes de vormen van natuurbetrokken activiteiten (tabel 1). We onderscheid

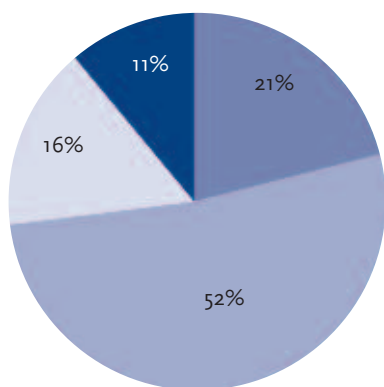


Fig. 6. Respondenten gegroepeerd naar mate van natuurbetrokkenheid (%) in 2013.

- weinig/niet actief betrokken
- matig actief betrokken
- actief betrokken
- zeer actief betrokken



den vier groepen burgers (fig. 6): weinig/niet actief betrokken burgers, matig actieve burgers, actieve burgers, en zeer actieve burgers. In 2013 behoort een vijfde van de Nederlanders tot de weinig/niet actief betrokken burger. Deze groep komt zelden in de natuur en onderneemt verder weinig tot niets voor de natuur. De helft van de Nederlanders behoort tot de matig actief betrokkenen: men bezoekt regelmatig natuur, gebruikt meerdere informatiebronnen en verricht heel af en toe vrijwillige activiteiten voor natuur en landschap. Deze groep gebruikt de natuur vooral. De actief betrokkenen (16%) zijn vooral actief als gebruiker en beschermer, maar nauwelijks als beslissers: ze komen regelmatig tot vaak in de natuur, zijn actief in natuur- en landschapsbescherming, maar zijn beperkt betrokken bij besluitvorming over natuur in de woonomgeving. De kleinste groep (11%) is de zeer actief betrokkenen. Zij zijn betrokken als gebruiker, beschermer en beslissers: ze komen vaak in de natuur, verrichten vaak natuur- en landschapsbeheerwerkzaamheden en dragen ook financieel bij; ook zijn ze actief in besluitvorming rondom natuur in de woonomgeving (bijv. met een burgerinitiatief).

De groepen verschillen niet veel van elkaar wat betreft sociaal-demografische kenmerken. In de groep zeer actief betrokkenen zitten meer hoogopgeleiden en meer 55-plussers en in de groep weinig/niet actief betrokkenen zitten meer niet-westerse allochtonen. Wel blijkt uit ons onderzoek dat naarmate burgers vaker recreëren in de natuur, ze zich ook vaker actief inzetten voor natuurbehoud als beschermer en beslissers. Bovendien is er een positieve

correlatie tussen intensiteit van natuurbetrokkenheid en draagvlak voor natuurbeleid, met andere woorden hoe vaker burgers bijvoorbeeld recreëren, vrijwilligerswerk doen, deelnemen aan een burgerinitiatief, hoe meer ze overheidsbeleid ten aanzien van natuurbescherming waarderen.

Discussie

Deze studie onderzoekt hoe het gesteld is met het maatschappelijk draagvlak voor natuur en natuurbeleid en welke trends daarin zijn te onderscheiden. Uit de studie komt naar voren dat de Nederlandse burger natuurbescherming belangrijk vindt, men er graag komt en een redelijke mate van betrokkenheid met de natuur vertoont. Toch lijken er scheurtjes in het draagvlak voor natuurbeleid te komen: de natuur mag geen belemmering vormen voor economische vooruitgang en steun voor beleidsmaatregelen zoals het aanleggen van nieuwe natuurgebieden en natuureducatie op scholen neemt af. Mogelijke oorzaken hiervoor zijn dat natuur iets vanzelfsprekends is geworden en andere politieke problemen zoals werkgelegenheid urgenter zijn geworden. Opvallend is dat het draagvlak voor het verbinden van natuurgebieden is toegenomen. Wellicht is de pragmatische gedachte dat met weinig inspanning de natuur toch kan worden versterkt hiervan de oorzaak. Een discussiepunt is welke kansen het bestaande draagvlak biedt voor medeverantwoordelijkheid en actieve betrokkenheid van burgers. Het ministerie van Economische Zaken dat het natuurbeleid onder haar hoede heeft, gaat zich steeds meer concentreren op haar kerntaken. Vanwege

de afgenomen financiële middelen en verminderde prioriteit voor natuur is er reden tot een hernieuwde afweging van wat de overheidsrol is en wat meer aan de markt of burgers kan worden overgelaten. Tegelijkertijd is er sprake van een transformatie naar een energieke samenleving, waarin de overheid volgens Hajer (2011) veel beter gebruik moet maken van de energie, de creativiteit en het leervermogen die in de samenleving aanwezig zijn om onze wereld duurzamer te maken. Het idee hierachter is dat betrokkenheid en zelfredzaamheid van burgers meer politiek draagvlak genereert. In de recente Rijksnatuurvisie 2014 'Natuurlijk Verder' (Ministerie van EZ, 2014) krijgt de betrokkenheid van burgers bij de inrichting en het beheer van de groene ruimte dan ook een prominente rol. Ook natuurbeschermingsorganisaties willen mensen actiever betrekken bij de inrichting en het beheer van hun natuurgebieden, zo bleek uit de oproep 'Van passieve contributie naar actieve betrokkenheid' van Marc van den Tweel (directeur Natuurmonumenten) tijdens de Natuurtop 2015. Uit onze studie blijkt dat de burger de overheid als hoofdverantwoordelijke ziet voor natuurbescherming. Andere partijen zoals natuurbeschermingsorganisaties en ondernemers zien men als medeverantwoordelijk. Maar indien we vragen in hoeverre de respondent zelf verantwoordelijkheid wil dragen, dan haken velen af. Het is dus zeker geen automatisme dat de samenleving haar medeverantwoordelijkheid zal nemen. Volgens Hajer (2011) vereist het organiseren van maatschappelijke betrokkenheid een actieve overheid en actieve natuurbeschermingsorganisaties die op de energieke samenleving weten in te spelen.

Maatschappelijke betrokkenheid vergroten

Dit kan allereerst door te investeren in een verhoogde natuurparticipatie. Door te wandelen, fietsen, spelen en sporten in de natuur beleeft men de natuur op een positieve manier. Daarbij is het goed te beseffen dat Nederlanders een pluriform natuurbeeld hebben. Zowel meer 'nette natuur' als 'wildernis natuur' wordt gewaardeerd. Ervaringen in de natuur en de waardering ervan zijn van cruciaal belang voor de betrokkenheid van burgers. Niet alleen natuur in natuurgebieden, maar ook natuur in de stad kan hierin een belang-



Nederlanders zijn vooral betrokken bij de natuur als gebruiker; hier Maasheggen (foto: Tineke de Boer).

rijke functie vervullen. Stadsparken, buurtgroen en natuurspeelplekken zijn geschikte plaatsen voor het beleven van natuur dichtbij huis. Dit is vooral voor kinderen een kans om in aanraking te komen met natuur. Natuur dichtbij dus, maar ook natuureducatie op scholen is van groot belang om kinderen voor natuur te interesseren en de natuur te laten ontdekken. Dat is een investering in draagvlak voor natuur op latere leeftijd. Onbekend maakt immers onbemind (Elands & Turnhout, 2009). Een tweede maatregel betreft het vrijwilligerswerk bij natuurbeschermingsorganisaties,

zoals Natuurmonumenten, Staatsbosbeheer, de Landschappen en de particuliere gegevensbeherende organisaties. Uit ons onderzoek blijkt dat mensen bereid zijn iets voor de natuur te doen, zowel fysiek als politiek. Het blijkt ook dat deze groep eenzijdig is qua samenstelling: het gaat vooral om autochtone oudere mannen (de Boer et al., 2014). Een groep die niet of nauwelijks als vrijwilliger actief is, is de Nederlander met een allochtone achtergrond. Uit onderzoek naar natuurbeelden en recreatiegedrag van jongeren, blijkt dat veel jong volwassenen van allochtone afkomst geen natuurbeschermingsorganisaties kennen. Ook zijn er slechts weinig allochtone jong volwassenen lid van dergelijke organisaties (Kloek, 2015). Het is daarom goed voor deze organisaties om bekendheid en aansluiting te krijgen bij Nederlanders met een allochtone achtergrond.

Een derde mogelijkheid om burgers te betrekken is het faciliteren van burgerparticipatie in besluitvorming. Uit ons onderzoek blijkt dat slechts een kleine groep is betrokken bij een burgerinitiatief. Om deze burgerbetrokkenheid verder te vergroten, moet de overheid zorgen voor goede informatie en heldere communicatie. Duidelijk moet zijn wanneer burgers een bijdrage kunnen leveren en wat er met die input gebeurt. De overheid moet zich ook participatief opstellen naar burgers. Dit betekent o.a. vertrouwen hebben in burgers als natuurbeheerders (van Dam et al., 2011; WRR, 2012). Een punt van aan-



Draagvlak voor natuur en natuurbeleid is niet vanzelfsprekend (foto: Tineke de Boer).

dacht is het gevaar dat burgers overvraagd worden. De overheid vraagt niet alleen inzet voor natuur, maar ook voor tal van andere beleidsterreinen, bijvoorbeeld de zorg (Steenbekkers & van den Broek, 2014).

Conclusie

Uit de resultaten blijkt dat het draagvlak voor natuur en natuurbeleid sinds 2006 relatief groot en stabiel is gebleven. Burgers zijn positiever geworden over de hoeveelheid natuur en bezoeken deze ook vaker. Bijna iedereen vindt het beschermen van natuurgebieden en zeldzame planten en dieren belangrijk, al is er wel sprake van een licht dalende trend sinds 1996. Een groeiende groep burgers is actief bezig met natuur en landschap, vooral als het gaat om laagdrempelige activiteiten in de eigen woonomgeving. Het vergroten van maatschappelijke betrokkenheid bij natuur en natuurbeleid vereist een actieve overheid en natuurbeschermingsorganisaties die op de energieke samenleving weten in te spelen.

Literatuur

Bakker, H.C.M. de, C.S.A. van Koppen & J. Vader, 2007. Het groene hart van burgers. Het maatschappelijk draagvlak voor natuur en natuurbeleid. WOt-rapport 47, Wettelijke Onderzoekstaken Natuur & Milieu, Wageningen.

Boer, de T.A. & R. Schulting, 2002. Zorgen voor natuur. Draagvlak voor natuur en natuurbeleid in 2001. Alterra, Wageningen.

Boer, T.A. de, A.T. de Blaeij, B.H.M. Elands, H.C.M. de Bakker, C.S.A. van Koppen & A.E. Buijs, 2014. Maatschappelijk draagvlak voor natuur en natuurbeleid in 2013. WOt-rapport 126, Wettelijke Onderzoekstaken Natuur & Milieu, Wageningen.

Buijs, A.E. & C.M. Volker, 1997. Publiek draagvlak voor natuur en natuurbeleid. Staring Centrum, Wageningen.

Dam, R.I. van, I.E. Salverda & R. During, 2011. Effecten van Burgerinitiatieven en de rol van de rijksoverheid. Burgers en Landschap Deel 5. WUR/Alterra, Wageningen.

Elands, B.H.M. & E. Turnhout, 2009. Burgers, beleid en natuur: tussen draagvlak en betrokkenheid. WOt-studie 9, Wettelijke Onderzoekstaken Natuur & Milieu, Wageningen.

Hajer, M., 2011. De energieke samenleving. Op zoek naar een sturingsfilosofie voor een schone economie. Planbureau voor de Leefomgeving, Den Haag.

Natureducatie is een belangrijke bron voor draagvlak (foto: Tineke de Boer).

Kloek, M., 2015. Colourful green. Immigrants' and non-immigrants' recreational use of green-space and their perceptions of nature. PhD thesis, Wageningen University, Wageningen.

Ministerie van Economische Zaken, 2014. Natuurlijk verder - Rijksnatuurvisie. Den Haag.

Steenbekkers, A. & A. van den Broek, 2014. Natuur en Cultuur. Een vergelijkende verkenning van betrokkenheid en beleid. Sociaal en Cultureel Planbureau. Den Haag.

Wilson, E.O., 2006. Biophilia and the Conservation Ethic. In: Wilson, E.O. Nature revealed: selected writings, 1949-2006: 645-655.

WRR, 2012. Vertrouwen in burgers. Amsterdam University Press, Amsterdam.

Summary

Public support for nature and nature policy

Since 1996, a survey has been held every five years to assess the public support for nature conservation. The last survey, which was based on an online panel, was held in 2013. 1500 respondents completed the questionnaire, which was structured around three themes: appreciation of nature, appreciation of nature policy and public engagement with nature.

The results show that people have a diverse interpretation of what nature encompasses, both in terms of what nature consists of, but also the way human beings should take care of nature. Nature protection is still considered to

be important, although in recent years people give a higher priority to economy and employment. The support for governmental policy measures is large, but decreasing since 2006. Nevertheless, a large majority still considers measures like protecting existing nature area, protecting valuable flora and fauna and environmental education to be (very) important. The national government is considered to be main responsible for nature protection. Citizens might be involved in nature in various ways. The majority of the Dutch are engaged as user of green spaces, mainly for recreational purposes. A smaller part of the Dutch population is also politically and physically active in nature conservation. One in five citizens is not or hardly engaged. While the public support for nature policy is slightly declining, public engagement with nature is growing since 2006.

T.A. de Boer
Alterra Wageningen University & Research centre
Postbus 47, 6700 AA Wageningen
tineke.deboer@wur.nl

Dr. ir. B.H.M. Elands
Wageningen University
Leerstoelgroep Bos- en Natuurbeleid
Postbus 47, 6700 AA Wageningen
birgit.eland@wur.nl

