

Nieuwe en interessante Microlepidoptera uit Nederland, voornamelijk in 1982 en 1983 (Lepidoptera)

door

C. GIELIS, K. J. HUISMAN, J. H. KUCHLEIN, E. J. van NIEUKERKEN,
H. W. van der WOLF & J. B. WOLSCHRIJN.

ABSTRACT. — New and interesting Microlepidoptera from the Netherlands, mainly in 1982 and 1983 (Lepidoptera). The following species are here recorded for the first time from the Netherlands: *Stigmella magdalenae* (Klimesch), *Bucculatrix demaryella* (Duponchel), *Coleophora alnifoliae* Barasch, *C. zelleriella* Heinemann, *C. lassella* Staudinger, *C. tanaceti* Mühlig, *Gnorimoschema herbichii* (Nowicki), *Mompha lacteella* Stephens and *Crociosema plebejana* Zeller. *Stigmella spinosissima* (Waters) is removed from the Dutch list. Selective collection on salt marshes produced many interesting species. Surprisingly large numbers of rare Tortricidae were collected with sex-pheromone traps, in particular *Cydia* and *Pammene* species.

Inleiding

Sinds een aantal jaren mogen de Microlepidoptera zich in Nederland verheugen in een groeiende belangstelling, hetgeen zich onlangs uitte in de oprichting van een speciale werkgroep binnen de N.E.V. (Huisman & Kuchlein, 1981), die bekend staat als de sectie „Snellen”. Dit artikel kan beschouwd worden als het eerste gezamenlijke produkt van deze sectie.

Ondanks de toegenomen belangstelling is de kennis van de Nederlandse Microlepidoptera, in tegenstelling tot die van de Macrolepidoptera, nog steeds zeer incompleet en door de versnippering van de literatuur moeilijk toegankelijk. Er is slechts één werk dat onze fauna als geheel behandelt, het magistrale boek van Snellen (1882), nu al meer dan een eeuw oud. Lempke (1976) geeft weliswaar een bijgewerkte naamlijst van alle soorten, maar deze berust op een opsomming van het dan in de collecties aanwezige materiaal, waarbij controle van oudere determinaties niet mogelijk was. Slechts voor enkele families van de grotere Microlepidoptera beschikken we over recentere bewerkingen, namelijk Bentinck & Diakonoff (1968) voor de Tortricidae en Kuchlein, Leffef & Kleinpaste (1980) met Kuchlein & Gielis (1982) voor de Pyralidae en Pterophoridae.

Met name in de families met zeer kleine, vaak minerende, soorten is het aantal recente veranderingen in de naamlijst zeer groot, getuige o.a. de vele nieuwe soorten Nepticulidae, Coleophoridae en Elachistidae die gemeld zijn sinds de verschijning van Lempkes naamlijst. Om dus een beeld te krijgen van de verspreiding van een Nederlandse soort, moet men naast Snellen (1882) een groot aantal artikelen doorwerken, vooral van auteurs als Bentinck, Doets, Langohr en Vári, en de collecties doorkijken. Binnen onze werkgroep wordt daarom gestreefd naar bewerkingen van onze fauna per familie, maar om de achterstand van de faunistische kennis intussen niet te laten oplopen, hebben we besloten jaarlijks een gezamenlijke lijst te publiceren van interessante vangsten, zoals dat tegenwoordig ook in landen als Denemarken, Zweden en Groot-Brittanië gebeurt.

Deze lijst behandelt in de eerste plaats vangsten uit 1982 en 1983, maar enkele nog niet gepubliceerde doch belangwekkende vondsten uit voorgaande jaren komen ook aan de orde. Een eensluidend criterium voor opname in deze lijst is niet te geven; dit werd per geval beoordeeld. Naast uiteraard de nieuwe soorten voor de fauna, betreft het zeldzame soorten, of algemenere soorten waarvan de verspreiding tot nu toe onvoldoende bekend was. Er is naar gestreefd de huidige vondsten te relateren aan de literatuurgegevens, maar dat was niet voor alle soorten haalbaar.

Er worden hier negen soorten als nieuw voor de Nederlandse fauna gemeld, alle verzameld in 1982 en 1983. Daarnaast werden in deze jaren de volgende al eerder gemelde soorten voor het eerst in Nederland verzameld: *Coleophora maritimella* Newman (Jansen, 1985), *Borkhau-*

senia luridicomella (Herrich-Schäffer) (Asselbergs, 1984), *Cydia indivisa* (Danilevski) (Booij, 1984), *Telephila schmidtellus* (Heyden) en *Priesterognatha penthinana* (Guenée) (Langohr, 1984). Verder werden nog twaalf andere Microlepidoptera als nieuw voor de fauna in dit tijdschrift gemeld sinds januari 1984.

Een tweetal minder traditionele wijzen van verzamelen leidde tot een groot aantal verrassende vangsten. M. Jansen verzamelt sinds enige jaren op schorren en kwelders en bereikte daarmee opmerkelijke resultaten. C. J. H. Booij werkte in 1982 en 1983 met behulp van sex-lokstofvallen, in het kader van een screenings-onderzoek van sex-lokstoffen voor het Instituut voor Onderzoek van Bestrijdingsmiddelen te Wageningen (zie Booij & Diakonoff, 1983). Met behulp van deze vallen werden, met name in de natuurreservaten Planken Wambuis bij Ede en het Korenburgerveen bij Winterswijk, enorme aantallen mannelijke Tortricidae gevangen, vaak van soorten waarvan tot nu toe slechts enkele Nederlandse exemplaren bekend waren.

Naamgeving en volgorde van de soorten is grotendeels volgens Lempke (1976), tenzij naamswijzigingen op grond van recente publikaties nodig bleken. De vindplaatsen zijn per provincie alfabetisch gerangschikt, de provincies van noord naar zuid.

De verantwoording voor determinaties berust in principe bij de inzender van de vangst, tenzij anders aangegeven; lastige soorten zijn echter grotendeels door specialisten uit onze kring gecontroleerd. Materiaal bevindt zich in principe in de verzameling van de waarnemer, maar een gedetailleerde opgave van collecties zou hier te ver voeren.

We willen hierbij de inzenders C. J. M. Alders, J. E. F. Asselbergs, C. J. H. Booij, G. J. Flint, M. Jansen, I. A. Kajadoe, J. C. Koster, en W. Oord van harte danken voor het beschikbaar stellen van hun gegevens.

Gebruikte afkortingen

Provincies: Dr — Drenthe; Fr — Friesland; Gld — Gelderland; L — Limburg; NB — Noord-Brabant; NH — Noord-Holland; Ov — Overijssel; U — Utrecht; IJp — IJsselmeerpolders; Z — Zeeland; ZH — Zuid-Holland.

Verzamelaars: BvA — B. van Aartsen, 't Harde; CA — C. J. M. Alders, Arnhem; CB — C. J. H. Booij, Wageningen; CG — C. Gielis, Lexmond; EvN — E. J. van Nieukerken, Leiden; GF — G. J. Flint, Deventer; HW — H. W. van der Wolf, Eindhoven; IAK — I. A. Kajadoe, Oegstgeest; JA — J. E. F. Asselbergs, Bergen op Zoom; JB — J. J. Boomsma, Amsterdam; JCK — J. C. Koster, Callantsoog; JHK — J. H. Kuchlein, Wageningen; JW — J. B. Wol-schrijn, Twello; KH — K. J. Huisman, Melissant; MJ — M. Jansen, Nijmegen; WO — W. Oord, Deventer.

Diversen: AWD — Amsterdamse Waterleiding Duinen; e.l. — ex larva; e.p. — ex pupa; RMNH — Rijksmuseum van Natuurlijke Historie, Leiden; ZMA — Instituut voor Taxonomische Zoölogie (Zoölogisch Museum), Amsterdam.

MICROPTERIGIDAE

Micropterix aureatella (Scopoli) — Dr.: Lhee, 28.V.1983, 5 exx. op *Betula*, KH. Van weinig vindplaatsen bekend, maar onlangs nog in groot aantal in Limburg gevangen (Langohr, 1982).

NEPTICULIDAE

Bohemannia quadrimaculella (Boheman) — Fr: Terschelling, 5.VIII.1967, G. Dijkstra (RMNH); Gld: Heerde, 14.VII.1977, 1 ♂, JW; IJp: Oost-Flevoland, 14.VII.1982, 1 ♂, BvA (ZMA); Z: Oostkapelle, 1-15.VIII.1970, JW. Van deze soort was tot nu toe slechts één Nederlands exemplaar gevangen in de vorige eeuw te Vogelenzang (Snellen, 1882). Deze vrij opvallend getekende nepticulide leeft op Els (*Alnus glutinosa* (L.) Gaertner), en kan daar in juli en augustus uit geklopt worden, maar de levenswijze van de rups is nog steeds onbekend.

Ectoedemia turbidella (Zeller) — NH: Santpoort, Duin en Kruidberg, mijnen massaal op

26.X.1982, CA & JB, 1 ♂, 2 ♀ e.l. 19.V.1983; ZH: Oostvoorne, De Mildenburg, mijnen massaal 20.X.1982, CA, JB, 9 ♂, 4 ♀ e.l. 10-20.V.1983; Oostvoorne, 3.V.1981, 10.V.1982, 2 ♂, KH. Eerder alleen gemeld uit Santpoort (Vári, 1950), Leiden en Zuid Limburg (Van Nieukerken, in druk). De soort is het makkelijkst te verzamelen door in oktober te letten op „groene eilanden” in afgevallen bladeren van de Grauwe abeel (*Populus canescens* (Ait.) Sm.).

Ectoedemia hannoverella (Glitz) — Gld: Beek (bij Didam), De Bijvank, 8.XI.1983, mijnen, JHK; Heerde, mijnen, JW; NH: Amsterdam, Amsterdamse Bos, 26.X.1982, EvN; Bussum, Hilversumse Meent, 10.IX.1982, 1 mijn, R. Jansen; Overveen, Zeeweg, 26.X.1982, mijnen, CA, JB; Santpoort, Duin en Kruidberg, 26.X.1982, mijnen, CA, JB; Zwanenwater, Callants-oog, 11.V.1977, 1 ♀, JCK; ZH: Oostvoorne, Mildenburg, 20.X.1982, mijnen massaal, CA, JB. In tegenstelling tot eerdere uitspraken (Van Nieukerken, 1982a), blijkt *hannoverella* ook in het westen van ons land plaatselijk veel voor te komen, in het bijzonder in de duinen. Van verschillende van bovenvermelde plaatsen werden vlinders gekweekt. Leeft op Zwarte populier en Canada populieren.

Ectoedemia intimella (Zeller) — NH: Amsterdam, Amsterdamse Bos, mijnen op *Salix cinerea* L., 3.X.1982, J. Brouwer; Aalsmeer, Westeinderplas, 26.X.1982, mijnen op *Salix cinerea*, J. Brouwer; Zwanenwater, Callantsoog, 5.VII.1982, 1 ♀, JCK. Zoals te verwachten was (Van Nieukerken, 1982a) is het niet moeilijk de mijnen van *E. intimella* op wilg te vinden, wanneer men er maar in de goede tijd naar zoekt. Hiermee is de soort nu van zes plaatsen bekend, verspreid over het hele land.

Ectoedemia woolhopiella (Stainton) (= *mediofasciella* auctt.) — Ov: 2 km Z. van Vasse (Tubbergen), Vasser Heide, 28.VIII.1983, mijnen, EvN; Gld: Lochem, Ampsenske Veld, 5.IX.1982, mijnen, 2 ♀ e.l. 16-18.IV.1983, EvN; Vorden, Wientjesvoort, 4.IX.1982, mijnen, EvN; L: Griendtsveen, 19.IX.1982, 1 mijn, CA. Na de eerste vondsten (Van Nieukerken, 1982a) werden mijnen van *woolhopiella* in kleine aantallen op verschillende plaatsen verzameld. Ook op de eerder gemelde plaatsen in Voorne en bij Ommen werd de soort weer aangetroffen. Ze lijkt overal zeldzaam te zijn en leeft bij voorkeur op vochtige plaatsen op Zachte berk (*Betula pubescens* Ehrh.). Zie Van Nieukerken (in druk) voor de naamgeving.

Fomoria weaveri (Stainton) — Dr: Schoonloo, De Strubben, 15.V.1982, 4 mijnen, EvN; Gld: Apeldoorn, Hoog Soeren en omgeving, 1982-1984, mijnen, JW, EvN; Arnhem, De Imbosch, 1979-1980, mijnen, EvN; Hoge Veluwe, 11.V.1983, mijnen, CA; Loenen, Loenermark, 11.V.1982, mijnen, CA. In april en mei kan men de mijnen van deze soort aantreffen op Rode bosbes (*Vaccinium vitis-idaea* L.), maar bijna altijd in veel kleiner aantal dan de eveneens op Rode bosbes levende *Coleophora glitzella* Hofmann en *Phyllonorycter junoniella* (Zeller). Naast een groot aantal parasieten kwam slechts een zeer klein aantal vlinders uit onze kweken. Eerder alleen gemeld van de Veluwe (Snellen, 1882; Vári, 1947).

Stigmella poterii (Stainton) (= *comari* Wocke) — Fr: Vlieland, IX.1981, mijnen op *Potentilla erecta* (L.) Räuschel, J.W. Schoorl; Gld: Hoge Veluwe, Deelensche Zand, 27.VI.1982, 74 rupsen op *Potentilla erecta*, 10 vlinders e.l. 12-20.VII.1982, CA. De scheiding van de op *Potentilla* levende *comari* en de op *Sanguisorba* levende *poterii* is waarschijnlijk niet houdbaar. Een uiterst schaarse soort, die verder alleen bekend was van Hollandsche Rading en Kortenhoef (Doets, 1946) en Zuid-Limburg (Van Nieukerken, 1982a). Op de Hoge Veluwe werden de rupsen gevonden in Tormentilbladeren tussen hoog gras.

Stigmella zelleriella (Snellen) — Fr: Schiermonnikoog, 20.IX.1983, mijnen. Zie voor een verspreidingsoverzicht Van Nieukerken (1983).

Stigmella freyella (Heyden) — NH: Amsterdam, Buitenveldert, 16.VIII.1982, 1 mijn, EvN; ZH: Maassluis, 1979-1982, mijnen massaal op *Calystegia sepium* (L.) R.Br., CA, EvN. Deze windemineerder leeft vooral op door de mens beïnvloede plaatsen. Eerder alleen gemeld uit Amsterdam en Overveen (Doets, 1949; Vári, 1950). Het kweken van de vlinders is ons nog niet gelukt.

[*Stigmella spinosissimae* (Waters)] — Deze soort moet vervallen voor de Nederlandse fauna. De exemplaren in de collectie-Doets (RMNH) die als zodanig gedetermineerd zijn, bleken te behoren tot *S. oxyacanthella* (Stainton) en *S. samiatella* (Zeller) (det. EvN, R. Johansson).

Stigmella crataegella (Klimesch) — Gld: Oosterbeek, Papendal, mijnen 7.IX.1982 en 26.VII.1983, 1 ♂ e.l. 17-19.III.1984, CA; Renkum, 30.VII.1983, mijnen, EvN. Eerder alleen gevonden in Zuid Limburg (Van Nieukerken, 1982a).

Stigmella magdalena (Klimesch) — Nieuw voor de fauna. Dr: Diever, Berkenheuvel, 26.VI.1982, mijnen, 1 ♂, 1 ♀ e.l. 26-28.III.1983, EvN; Hooghalen, 24.VIII.1981, mijnen, S. B. J. Menken. De mijnen van *magdalena* (= *nylandriella* auctt.) werden samen gevonden met die van de veel algemenere *S. nylandriella* (Tengström) (= *aucupariae* Frey) op Lijsterbes (*Sorbus aucuparia* L.). De mijnen zijn te herkennen door hun geringere grootte en het altijd dunne spoor uitwerpselen, zie verder Schoorl, van Nieukerken & Wilkinson (1985). *S. magdalena* is een boreo-montane soort die in de Noordwesteuropese laagvlakte schaars is en waarschijnlijk in Drenthe de zuidgrens van zijn laaglandareaal bereikt.

OPOSTEGIDAE

Opostega auritella (Hübner) — NH: Callantsoog, Zwanenwater, 5.VII.1982, 1 ex., JCK. Eerder alleen gevonden in Kortenhoef (Doets, 1949, 1950b). Een soort van vochtige milieus, waarvan de levenswijze nog onbekend is. Het vermoeden dat de soort op Dotterbloem (*Caltha palustris* L.) leeft is nog onbevestigd.

INCURVARIIDAE

Phylloporia bistrigella (Haworth) — Ov: Haaksbergerveen, 23.VII.1982, KH; NH: Callantsoog, Zwanenwater, 14.V.1982, 1 ex., JCK; Dr: Vledder, Boschoord, 26.VI.1982, mijnen, EvN. Tot nu toe van weinig vindplaatsen bekend (Langohr, 1981), maar vermoedelijk niet zeldzaam op vochtige plaatsen, waar de soort op berk mineert.

Lampronia luzella (Hübner) — Gld: Hall, 25.VI.1983, 1 ex., JHK; NB: Eindhoven, 8.VI.1983, 1 ex., HW; Nuenen, 12.VI.1983, 1 ex., HW.

ADELIDAE

Nemophora minimella (Denis & Schiffermüller) — Ov: Denekamp, 23-29.VII.1982, verscheidene exx. op bloeiende planten (*Eupatorium* e.a.), KH. Een zeldzame soort waarvan weinig andere recente vangsten bekend zijn. Eerder gevangen bij Groesbeek, Breda en Schinveld (ZMA). Larve op Blauwe knoop (*Succisa pratensis* Moench) of Duifkruid (*Scabiosa columbaria* L.).

Adela croesella (Scopoli) — Ov: Denekamp, 12.VI.1982, BvA. ZH: De Zilk, AWD, 13 en 20.VI.1981, telkens 1 ♂, IAK. Zeldzaam, nog het meest in de duinen gevangen.

BUCCULATRICIDAE

Bucculatrix thoracella (Thunberg) — Ov: Deventer; Gld: Wageningen; U: Rhenen; ZH: Leiden; Goedereede; Oude Tonge; Z: Middelburg; NB: Eindhoven. Deze voor het eerst door Langohr (1977) gemelde soort blijkt overal op linde algemeen, en soms plaagvormend, op te treden; zie ook Langohr (1984).

Bucculatrix noltei (Petry) — Gld: Apeldoorn, JW; Heerde, JW; ZH: Melissant, 30.VII.1980, KH; NB: Achtmaal, 14.VIII.1980, KH (det. Langohr); Best, HW. Eerder alleen gevonden in Limburg (Langohr, 1979), maar blijkt nu overal op *Artemisia vulgaris* L. voor te komen.

Bucculatrix demaryella (Duponchel) — Nieuw voor de fauna. Gld: Hoge Veluwe, FT 9674, 11.IX.1983, CA; NH: Santpoort, Duin en Kruidberg, IX-X.1983, mijnen, A. G. Rol, H. Timmermans (det. EvN). Tijdens een intensief onderzoek naar de Nepticulidae van berk werden de karakteristieke korte mijntjes van deze soort verzameld. Er werd niet naar larven of cocons gezocht, maar de determinatie op grond van de mijnen is zeker (Hering, 1957).

GRACILLARIIDAE

Phyllonorycter comparella (Duponchel) — Ov: Twekkelo, 14.VII.1982, KH. Leeft op populier (*Populus*).

YPONOMEUTIDAE

Pseudoswammerdamia combinella (Hübner) — Gld: Heerde, 14.V.1982, 1 ex., JW. Eerder alleen gemeld uit Arnhem, Wamel en Limburg. In het RMNH zijn ook exemplaren uit Breda en Hilversum aanwezig. Leeft op Sleedoorn (*Prunus spinosa* L.) en Pruim (*P. domestica* L.).

Eidophasia messingiella (Fischer von Röslerstamm) — ZH: Lexmond, 7.VII.1983, 1 ex., CG; Melissant, 21.VI.1982, 1 ex.; 7.VII.1983, 2 exx., KH. Van deze niet algemene soort kweekte C. Doets (1950a) omstreeks honderd exemplaren uit de omgeving van Rhenen, Grebbeberg. Hij vond als voedselplant Pijlkruidkers (*Cardaria draba* (L.) Desv.), terwijl in de literatuur (o.a. Agassiz, 1979) Bittere veldkers (*Cardamine amara* L.) opgegeven wordt. Ook bekend uit Zuid-Limburg (coll. Langohr, ZMA), en geregeld te Goeree, Melissant en Haamstede (KH).

GLYPHIPTERIGIDAE

Glyphipterix schoenicolella Boyd — NH: Texel, Slufter, 25.VII.1983, 10 exx. rond *Schoenus nigricans* L., MJ; ZH: Oostvoorne, 26.VIII.1983, JHK. Eerder slechts bekend van twee Nederlandse exemplaren, waarvan één ook van Texel (Diakonoff, 1976).

CHOREUTIDAE

Prochoreutis myllerana (Fabricius) — ZH: Lexmond, 2.VII.1983, CG; NB: Eindhoven, 10.VI.1983, 2 exx., HW. Een lokale soort die op Glidkruid (*Scutellaria galericulata* L.) leeft.

EPERMENIIDAE

Phaulernis dentella (Zeller) — NB: Best, 5.VI.1983, 4 exx., HW.

Epermenia chaerophyllella (Goeze) — Gld: Wageningen-Hoog, 22.VIII.1983, JHK; NH: Zwanenwater, Callantsoog, JCK; ZH: Melissant; Ouddorp, in wisselend aantal, KH.

COLEOPHORIDAE

Goniodoma limoniella (Stainton) — Z: Ellewoutsdijk, Inlaag, 14.VII.1983, 1 ex.; Stroedorpepolder (Krabbendijke), Schor, 8.VII.1982, massaal; 28.XII.1982, rupsen; 16.VII.1983, vrij talrijk; Zierikzee, Inlaag, 27.VII.1982, 9 exx.; Het Zwin (Cadzand), 27.VII.1982, 9 exx.; NB: Bergen op Zoom, Markiezaatsmeer, 25.VII.1982, 6 exx.; 16.VII.1983, 4 exx., Alle vondsten MJ: Woensdrecht, schorren, 1982-1983, massaal, JA. De rupsen werden in december verzameld in overjarige stengels van Lamsoor (*Limonium vulgare* Miller). Ze zijn eenvoudig te vinden door te letten op een klein rond gat (ca. 1 mm) halfweg de stengel. Een enkele keer werd naast het gat het vruchtje van de bloem gevonden, dat de zak omhult waaruit de rups gekropen is.

Coleophora alnifoliae Barasch (fig. 1 en 9). — Nieuw voor de fauna. NB: Eindhoven, 10.VII.1983, 1 ex. e.p.; Liempde, 16.VII.1983, 1 ex. e.p., zakken op *Alnus*, HW. Deze soort komt vermoedelijk overal voor waar elzen groeien. De beste manier om de soort te vinden is om in het voorjaar de elzestammen af te zoeken naar de lange roodbruine zak. De volgende vindplaatsen zijn vastgesteld op grond van ouder collectiemateriaal: Ov: Deventer; Gld: Lienen; ZH: Vlaardingen; NB: Boxtel; Eindhoven; Engelen; Ginneken; Nederwetten; L: Brunssum; Kunderberg; Schinveld.

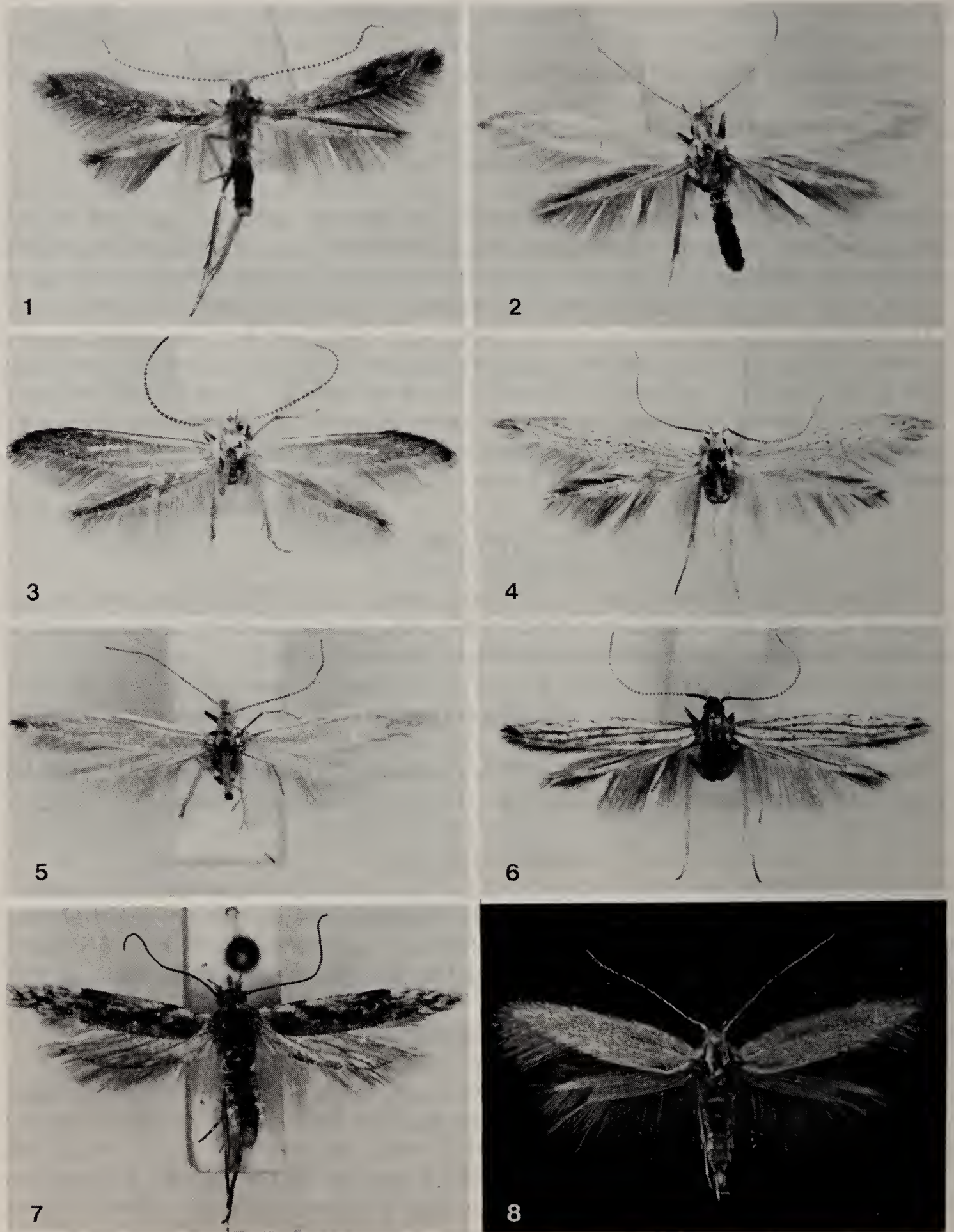


Fig. 1-6. *Coleophora* spp. 1, *C. alnifoliae* Barasch, Nederwetten, 20.V.1984; 2, *C. hydrolapatella* M. Hering, Breugel, 15.VI.1984; 3, *C. zelleriella* Heinemann, Best, 22.VI.1980; 4, *C. adpersella* Benander, Bennekomse Meent, 4.VII.1983; 5, *C. lassella* Staudinger, Best, 9.VIII.1983; 6, *C. tanaceti* Mühlig, Westerbork, 5.VI.1982. Fig. 7, *Gnorimoschema herbichi* (Nowicki), Melissant, 3.VIII.1982. Fig. 8, *Apatetris kinkerella* (Snellen), Callantsoog, Zwanenwater, 26.VI.1983. Foto's C. Gielis (1-7) en J. C. Koster (8).

Coleophora hydrolapathella M. Hering (fig. 2 en 10). — NB: Son, 20.VI-1.VII.1983, 10 exx. e.p., zakken op *Rumex hydrolapathum* Hudson, HW. De vlinder is nu bekend van een aantal vindplaatsen in Noord-Brabant (Van der Wolf, 1982) en uit Noord-Holland: Nederhorst-den-Berg (leg. A. van Tuijl).

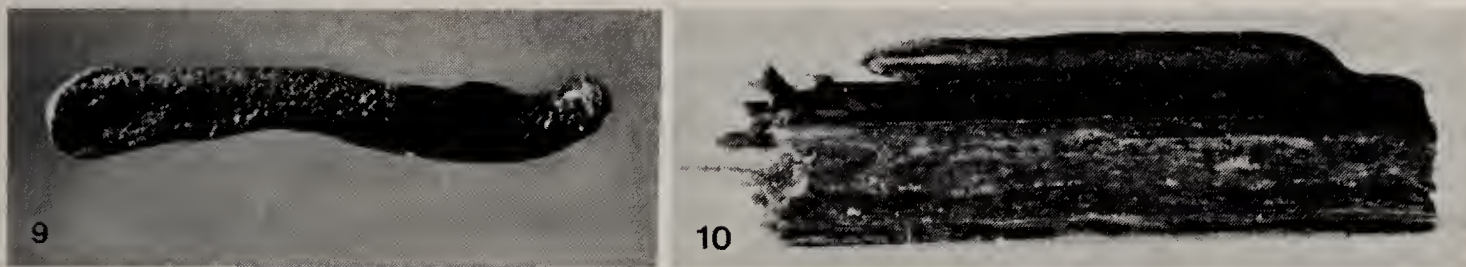


Fig. 9-10. Zakken van *Coleophora* spp. 9, *C. alnifoliae* Barasch, Vlaardingen, IX.1974; 10, *C. hydrolapathella* M. Hering, Best, 28.V.181. Foto's C. Gielis.

Coleophora prunifoliae Doets — NB: Eindhoven, 25.VI.1983, 1 ex. e.p.; 3.VII.1983, 1 ex. e.p.; 16.VII.1983, 1 ex e.p., zakken op *Prunus spinosa* L., HW. Deze soort die in 1944 beschreven is, was al bekend van de volgende vindplaatsen: Gld: Nunspeet (Vári); U: Amerongen, Rhenen (Doets) en Soesterveen (Vári) en NH: Kortenhoef (Doets). De zak is tot midden juni te vinden op *Prunus* soorten, maar ook gemeld van *Malus* en *Pyrus*. Bekend uit een groot deel van Europa.

Coleophora lixella Zeller — NH: Zandvoort, AWD, 24.VII.1982, 1 ♂, IAK; Vogelenzang, AWD, 16.VII.1983, 1 ♂, IAK; ZH: Melissant, 15.VII.1983, KH. In Nederland vooral in de duinen voorkomend.

Coleophora zelleriella Heinemann (= *C. pannonicella* Gozmány) (fig. 3) — Nieuw voor de fauna. Gld: Bergharen, 4.VII.1982, 5 exx.; 22.VI.1983, 1 ex.; 5.VII.1983, 2 exx., MJ (det. HW); NB: Best, 22.VI.1983, HW. De zwarte pistoolzak is in juni te vinden op bladeren van *Salix*. Deze soort is bekend uit Midden- en Zuid-Europa en Iran (Baldizzone, 1981), maar niet uit de ons omringende gebieden.

Coleophora albicosta (Haworth) — NB: Tilburg, 1-9.VI.1983, ± 40 exx. rond de voedselplant *Ulex*, JW.

Coleophora adpersella Benander (fig. 4) — Dr: Nieuw Amsterdam, 2.VII.1982, 1 ex., M. H. A. Melchior; Gld: Bennekomse Meent, 4.VII.1983, 1 ex., JHK; ZH: Lexmond, 10.VII.1983, 1 ex., CG; Melissant, 7.VII.1983, 1 ex., KH; NB: Woensdrecht, schorren, zakken in 1983 op *Suaeda*, JA en JW, vlinders in 1984. Zak op zaden van *Chenopodiaceae*. Onlangs als nieuw voor Nederland gemeld door Kuchlein (1985), op grond van één exemplaar. Komt zowel op schorren als in het binnenland voor. Verbreid over heel Europa.

Coleophora lassella Staudinger (fig. 5) — Nieuw voor de fauna. NB: Best, 2.VII.1982, 1 ex., 22.VI.1983, 1 ex., 9.VIII.1983, 3 exx., HW. De zak en de biologie van deze soort zijn nog niet bekend. Bekend uit Europa, Klein-Azië en Noord-Afrika.

Coleophora tanaceti Mühlig (fig. 6) — Nieuw voor de fauna. Dr: Westerbork, 5 + 15.VI.1982, 2 exx., e.p., JW, HW. De zakken werden in 1981 en 1982 te Westerbork in aantal gevonden op Boerenwormkruid (*Tanacetum vulgare* L.) door Van Aartsen. Hoewel de kweek als zeer lastig bekend staat gelukte het ons elk één vlinder te kweken. Bekend uit Noord, Midden en Zuid Europa.

Coleophora asteris Mühlig — NB: Woensdrecht, schorren, VIII-IX.1982, 3 exx., JA; Z: Braakman (Zeeuws Vlaanderen), 29.VIII.1981, 1 ex.; Oude Sloehaven (Zuid Beveland), binnendijks, 14.VIII.1981, 1 ex.; Ritthem, schor, 16.VIII.1981, 1 ex.; 20.X.1982 10-tallen zakjes in bloemhoofdjes *Aster tripolium* L., alles MJ (det. HW). In het hele deltagebied een gewone soort. Gielis kweekte de soort in aantal uit Ried (Friesland).

Coleophora atriplicis Meyrick — NH: Texel, De Slufter, 25.VII.1983, 6 exx., MJ; Z: Ellewoutsdijk, Zuidgors en Inlaag, 13-19.VII.1983, 12 exx., MJ (det. HW). Naast gemelde waarnemingen werden zakjes van deze soort waargenomen op alle terreinen waar *Halimione portulacoides* (L.) Aellen (Gewone zoutmelde) groeit (MJ).

Coleophora deviella Zeller (= *C. moeniabella* Stainton) — NH: Texel, De Cocksdorp, De Schorren, 26.VII.1983, 2 exx., MJ; Z: Strodorpepolder, schor, 8.VII.1982, 1 ex.; 16.VII.1983, 6 exx., MJ; NB: Bergen op Zoom, Markiezaat, 25.VII.1982, 1 ex., MJ; Woensdrecht, schorren, VI-VII. 1981, 1982 en 1983, JA (det. HW).

Coleophora maritimella Newman — Door Jansen (1985) als nieuw voor de fauna gemeld uit Bergen op Zoom.

Coleophora salicorniae Wocke — Fr: Holwerd, kwelder, 30.VII.1983, 1 ex.; Ried, 4.VIII.1981, 1 ex., CG; Schiermonnikoog, Oosterkwelder, 3.VIII.1983, 1 ex.; NH: Texel, De Cocksdorp, De Schorren, 26.VII.1983, talrijk rond *Salicornia*; ZH: Lexmond, 17.VIII.1983, 1 ex., CG (det. HW); Melissant, Ouddorp, KH; NB: Bergen op Zoom, 3.VIII.1982, 1 ex., JA; Z: Dreischor, 4.VIII.1981, 5 exx. e.l.; Heikant, 6.VIII.1981, 2 exx.; Oude Sloehaven (Zuid Beveland), 4.VIII.1981, 2 exx. Vondsten MJ, tenzij anders vermeld.

ELACHISTIDAE

Perittia obscurepunctella (Stainton) — ZH: Wassenaar, Meijendel, 20.VI.1982, mijnen; 23-24.III.1983, 2 exx. e.l., EvN. Een zelden verzamelde mineerder van Kamperfoelie (*Lonicera periclymenum* L.).

Stephensia brunnichella (Linnaeus) — L: Cadier en Keer, Schiepersberg, 11.X.1979, 16.IX.1981, mijnen op Borstelkrans (*Satureja vulgaris* (L.) Fritsch), G. Bryan, EvN. Van deze soort was tot nu toe slechts één wijfje uit Nederland bekend (Langohr, 1982), verzameld op de Wrakelberg. De kweek van bovenvermelde dieren mislukte, de mijnen werden niet bewaard.

Elachista subalbidella Schläger — NB: Nijnsel, 2.VI.1983, 4 exx., HW; Woensdrecht, 22.V.1981, 1 ex., JA.

Elachista bisulcella (Duponchel) — NH: Callantsoog, Zwanenwater, 16,24,30.VIII.1983, telkens 1 ex., JCK.

Biselachista scirpi (Stainton) — ZH: Melissant, 18 + 25.VII.1983, telkens 1 ex., KH. Van deze mineerder van Zeebies (*Scirpus maritimus* L.) en *Juncus*-soorten was eerder alleen één mannetje verzameld te Rilland (Langohr, 1982).

Cosmiotes exactella (Herrich-Schäffer) — Gld: Planken Wambuis, Mossel, 10.V.1982, 8 exx., JHK. Hier en daar talrijk op de Veluwe: Ede (Ginkelse Heide), Renkum (Oostereng); Wageningen-Hoog, Loenermark en Arnhem (Warnsborn). Vliegt op plekken met Bochtige smele (*Deschampsia flexuosa* (L.) Trin.) (JHK).

OECOPHORIDAE

Metalampra cinnamomea (Zeller) — Gld: Assel, 7.VII.1983, 2 exx., JW; Heerde, 11 + 30.VII.1983, 3 exx., JW; NH: Callantsoog, Zwanenwater, 7.VII.1982, 1 ex., JCK; NB: Leende, 6.V.1983, e.p., C. van Almen, uit populierestam.

Borkhausenia luridicomella (Herrich-Schäffer) — Als nieuw voor de fauna gemeld uit Hoensbroek door Asselbergs (1984).

Esperia sulphurella (Fabricius) — NB: Bergen op Zoom, 16.V.1982, 1 ex., JA. Eerder alleen gemeld uit Melissant (Huisman, 1974), Walcheren (Langohr, 1982) en Kortgene (Van Vuure, 1984).

Amphisbatis incongruella (Stainton) — Gld: Assel, 6.IV.1983, 1 ex., JW; Otterlo, 30.III.1981, 1 ex., JW. De vlinders vliegen van eind maart tot half april overdag in de zon op grazige plekken in de hei. In 1983 ook gevangen door Langohr (1984).

Cheimophila salicella (Hübner) — Gld: Hoog Soeren, 21.IV.1983, 24 exx., JW. De rupsen van deze tamelijk polyfage soort leven hier op de bosbessoorten *Vaccinium myrtillus* L. en *V. vitis-idaea* L. In Nederland voorheen op berk en *Rhododendron* gevonden.

Semioscopis steinkellneriana (Denis & Schiffmüller) — Ov: Deventer, 25.IV.1983, 1 ex., WO; Haarle, 31.III.1980, 1 ex.; 30.III.1983, 1 ex., WO; Gld: Heerde, 9.V.1982, 1 ex., JW.

Depressaria emeritella (Stainton) — NB: Eindhoven, 30.IV.1983, 1 ex., HW; L: Stein,

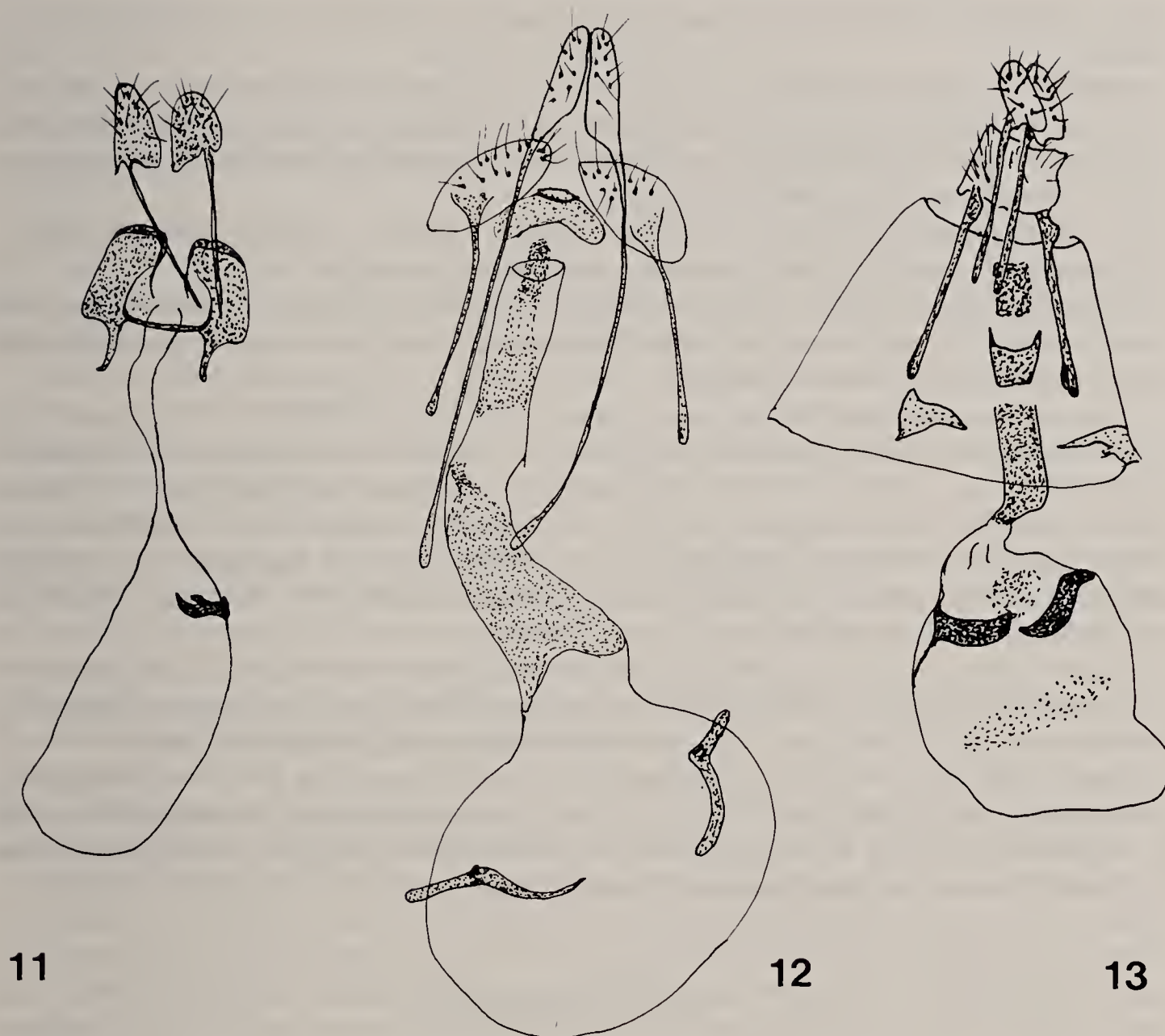


Fig. 11-13. Vrouwelijke genitalia. 11, *Gnorimoschema herbichi* (Nowicki), Melissant, prep. 1269 HW; 12, *Mompha lacteella* Stephens, Melissant, prep. 442 KH; 13, *Crocidosema plebejana* (Haworth), Melissant, prep. 341 KH. Del. C. Gielis.

17.IV.1963, 21.IV.1975, 16.IV.1980, telkens 1 ex., pater A. Munsters (JHK). Deze soort was eerder slechts van één exemplaar uit Vlodrop bekend (Asselbergs, 1979).

Agonopterix alstroemeriana (Clerck) — NH: Callantsoog, Zwanenwater, 7.IX.1978, 1 ex. (op licht), 7.VI.1983, 1 ex., JCK. Een schaarse soort in Nederland, hetgeen ongetwijfeld samenhangt met de zeldzaamheid van de voedselplant, *Conium maculatum* L. (Gevlekte scheerling).

GELECHIIDAE

Metzneria metzneriella (Stainton) — NB: Best, 22.VI.1983, 6 exx., HW. Eerder alleen gemeld door Van der Wolf (1977), eveneens uit Best, Vrouwenpolder en Kunderberg.

Argolamprotes micella (Denis & Schiffermüller) — Ov: Tweekelo, 12-14.VII.1982, 3 exx., KH; NH: Best, 16.VI.1982, 1 ex., BvA. Door Doets (1950b) voor het eerst gemeld uit Dene-kamp, later door Langohr (1977) van een aantal plaatsen in Limburg.

Monochroa suffusella (Douglas) — Ov: Haaksbergerveen, 23.VIII.1982, KH; NB: Nijnsel, 7.VI.1982, in aantal zwermend om de voedselplant, *Eriophorum*. Een zeldzame soort van vennen (Van der Wolf, 1977).

Ptocheuusa paupella (Zeller) — ZH: Melissant, 2.VI.1982, 1 ex.; 3-16.VIII.1982, 11 exx.; 23.VI.1983, 5.VII.1983 en 23.VIII.1983, telkens 1 ex.; Oude Tonge, 6.VIII.1982, 1 ex. ge-

sleept uit *Pulicaria dysenterica* (L.) Bernh. (Heelblaadjes); Rockanje, 7.VIII.1981. Alle vangsten KH.

Aristotelia brizella (Treitschke) — NH: Texel, De Slufter, 25.VII.1983, 9 exx., MJ; NB: Woensdrecht (schorren), 28.VII.1981, 2 exx., JA; Bergen op Zoom (Markiezaatsmeer), 25.VII.1982, MJ. Deze op Engels gras (*Armeria maritima* (Miller) Willd) levende soort werd eerder uit Valkenburg door Doets (1953) gemeld.

Bryotropha galbanella (Zeller) — Ov: Heeten, 22.VII.1980, 1 ex.; 10 + 13.VII.1981, 4 exx., WO; Olst, 7.VII.1983, 1 ex., WO; Gld: Heerde, 30.V.1981, 1 ex., JW.

Chionodes electella (Zeller) — ZH: Melissant, 4.VII.1983, KH. Leeft op Jeneverbes (*Juniperus communis* L.), die in deze buurt niet voorkomt. Het betreft dus mogelijk een vestiging op tuinconiferen of een zwervend exemplaar.

Scrobipalpa acuminatella (Sircom) — L: Venlo, 18.VII.1982, 1 ex., BvA.

Gnorimoschema herbichi (Nowicki) (fig. 7 en 11) — Nieuw voor de fauna. ZH: Melissant, 5.VIII.1970, 1 ex.; 3.VIII.1982, 1 ex., KH (det. HW). De soort heeft voor zover nu bekend, een verbrokkeld verspreidingsgebied in Europa en Azië, steeds in enkele exemplaren: een aantal vindplaatsen in Denemarken (Buhl et al., 1983); 1 ex. uit N. Duitsland, 1 ex. uit Midden-Duitsland, een serie uit Z. Frankrijk (Digne, Basses-Alpes), 1 ex. uit Spanje; verder uit Joegoslavië, Finland, Rusland en Irak (Povolný, 1966).

Gnorimoschema streliciella (Herrich-Schäffer) — Gld: Heerde, 10.VII.1982, 2 exx., JW.

Caryocolum blandulella (Tutt) — NH: Vogelenzang, 7.VIII.1981, 3 exx., BvA; Callantsoog, Zwanenwater, 15.VII.1982, 1 ex., JCK. Voor dit moeilijke genus zie Karsholt (1981).

Apatetris kinkerella (Snellen) (= *Didactylota kinkerella* Snellen) (fig. 8) — NH: Callantsoog, Zwanenwater, 26.VI.1983, 1 ex., JCK. In de vorige eeuw gevangen bij Noordwijk, Wassenaar en 's-Gravenhage en nu weer teruggevonden. De soort leeft op Helm (*Ammophila arenaria* (L.) Link). Zie voor de genusnaamgeving Leraut (1980).

BLASTOBASIDAE

Holcocera inunctella (Zeller) — Gld: Wageningen-Hoog, 30.VI.1982, 1 ex.; 11.VI.1982, 1 ex., JHK. Een in Nederland zelden gevangen soort.

MOMPHIDAE

Mompha lacteella Stephens (fig. 12) — Nieuw voor de fauna. ZH: Melissant, 9.VIII.1980, 1 ♀; 3.VIII.1982, 1 ♀, KH. Deze exemplaren komen grotendeels overeen met de beschrijving van het ♀ van *lacteella* door Riedl (1969). De soort lijkt sterk op *M. propinquella* (Stainton).

Cosmopteryx lienigiella Lienig & Zeller — ZH: Melissant, 5.VII.1983, 1 ex., KH. Wordt zelden gevangen en in Melissant tussen 1970 en 1983 niet gevonden. Rups mineert op Riet.

TORTRICIDAE

Verspreidingsgegevens van deze familie zijn, tenzij anders vermeld, ontleend aan Bentinck & Diakonoff (1968).

Clepsis senecionana (Hübner) — Gld: Epe, Smitsven, 13.V.1982, 3 exx., IAK. Een zeldzame soort van moerassen.

Clepsis rurinana (Linnaeus) — L: Wijlre, Wrakelberg, 25.VIII.1983, 1 ex., JW. Tamelijk zeldzaam.

Paraclepsis cinctana (Denis & Schiffermüller) — NH: Callantsoog, Zwanenwater, 8 + 12.VI.1982; 20.VI.1983, telkens 1 ex., JCK; ZH: De Zilk, AWD, 13.VI.1981, 5 exx.; 20.VI.1981, 1 ex.; 21.VI.1982, 7 exx., IAK.

Acleris aspersana (Hübner) — NH: Vogelenzang, AWD, 10.VII.1982, 1 ex.; 20.VII.1982, 15 exx.; 31.VII.1983, 3 exx., IAK.

Acleris permutana (Duponchel) — NH: Callantsoog, Zwanenwater, 16.VIII.1983, 1 ex., JCK. Eerder alleen gemeld van Vogelenzang, AWD (Doets, 1949).

Acleris lorquiniana (Duponchel) — Ov: Diepenveen, 29.X.1972, 1 ex., GF. Zeer zeldzame soort, eerder alleen bekend uit Friesland en Noord-Holland.

Dichrorampha agilana (Tengström) — Ov: Deventer, 15.VII.1980 en 22.VI.1982, telkens 1 ex., WO.

Cydia pactolana (Zeller) — Gld: Ede, Planken Wambuis, VI.1982, 289 ♂♂; VI.1983, 3800 ♂♂ (sic!), CB. Vangsten gedaan met behulp van sex-lokstof-vallen. Uit de aantallen blijkt dat deze soort plaatselijk zeer talrijk kan zijn. Ze leeft op Fijnspar (*Picea abies* (L.) Karsten) en niet op *Pinus* zoals abusievelijk door Bentinck & Diakonoff (1968) werd vermeld.

Cydia servillana (Duponchel) — Gld: Winterswijk, Korenburgerveen, 3.VI.1982, 4 ♂♂; NB: Breugel, 22.VI.1983, HW.

Cydia indivisa (Danilevski) — Deze soort werd al door Booij (1984) als nieuw voor de fauna gemeld van sex-lokstofvallen te Ede.

Cydia zebeana (Ratzeburg) — Dr: Wijster, 19.VI.1983, 3 ♂♂. CB; Gld: Ede, Planken Wambuis, 8.VI.1983, 1 ♂; 15.VI.1983, 2 ♂♂; 23.VI.1983, 13 ♂♂; 1.VII.1983, 2 ♂♂; 12.VII.1983, 1 ♂, CB; NB: Rips, 5.VII.1983, 1 ♂, CB. Deze larixboorder werd in 1982 voor het eerst in het Planken Wambuis verzameld in sex-lokstofvallen (Booij & Diakonoff, 1983), en blijkt nu ook elders in het land voor te komen.

Pammene trauniana (Denis & Schiffermüller) — Gld: Apeldoorn, 16.VI.1983, 2 exx., JW. Een zeer zeldzame soort, eerder alleen gemeld uit Breda.

Pammene inquilana Fletcher — Ov: Averlo (Diepenveen), 5.IV.1981, 1 ex., WO; Gld: Ede, Planken Wambuis, 17 + 25.V.1982, 273 ♂♂; 26.IV.-1.VI.1983, 2684 ♂♂, CB. Deze enorme aantallen werden gevangen met behulp van sex-lokstofvallen. Leeft als inquiline in eikegallen.

Pammene albuginana (Guenée) — Gld: Ede, Planken Wambuis, 25.V.1982, 7 ♂♂; 10.VIII.1982, 1 ♂; 1.VI.1983, 11 ♂♂; 8.VI.1983, 43 ♂♂; 15.VI.1983, 113 ♂♂, CB. Van deze soort, waarvan de larve eveneens als inquiline in eikegallen leeft, kenden Bentinck & Diakonoff (1968) slechts drie vindplaatsen van vóór 1900. Later werd de soort nog gemeld door Langohr (1973) uit Hoensbroek. KH ving de soort in Denekamp (1 ex., 1970) en Rijs (5 exx., 1977). Kennelijk voldoet de vangstmethode met sex-lokstoffen beter voor de verborgen levende *Pammene* soorten dan de gangbare methoden.

Pammene populana (Fabricius) — Gld: Winterswijk, Korenburgerveen, 3, 10 en 24.VIII.1982, 4, 49 en 213 ♂♂, CB. Sex-lokstof vangsten. Buiten de duinen een zeldzame soort, die anders dan de naam doet vermoeden, op wilgsoorten leeft.

Pammene aurantiana (Staudinger) — NH: Callantsoog, Zwanenwater, 24.VII.1982, 1 ex.; 21.VII.1983, 1 ex., JCK; L: Stein, 11.VIII.1982, 1 ex., pater Munsters. Zeldzame soort van Esdoorn (*Acer pseudoplatanus* L.).

Pammene oxsenheimeriana (Zeller) — Gld: Ede, Planken Wambuis, 8 en 15.VI.1983, telkens 1 ♂, CB. Zeer zeldzame soort van *Adelges*-gallen op fijnspar, hier gevangen in een sex-lokstofval in een sparrenperceel.

Pammene agnotana Rebel — Gld: Groesbeek, De Bruuk, 17.V.1983, 1 ♂, CB. Eerder alleen gemeld van Arnhem, Hulshorst (Bentinck & Diakonoff, 1968) en Best (Van der Wolf, 1977). De levenswijze is nog onbekend.

Pammene juniperana (Millière) — Gld: Ede, 28.VI.1983, 12 ♂♂, CB; Wageningen, 28.VI.1983, 7 ♂♂, CB. Deze zeldzame soort werd gevangen in lokstofvallen in particuliere tuinen, waar zij vermoedelijk leeft op vruchten van sierconiferen. Tot nu toe slechts bekend van *Juniperus*.

Eucosmomorpha albersana (Hübner) — Ov: Denekamp, 11.VI.1982, 1 ex., KH; Gld: Winterswijk, Korenburgerveen, 19.V.1982, 4 ♂♂; 27.V.1983, 18 ♂♂; 3.VI.1983; 33 ♂♂; 17.VI.1983, 8 ♂♂, CB (sex-lokstofvallen); NH: Callantsoog, 30.V.1983, 1 ex., JCK; Callantsoog, Zwanenwater, 13.VI.1983, 1 ex., JCK.

Clavigesta purdeyi (Durrant) — Gld: Wageningen-Hoog, 19.VIII.1978, JHK; NH: Zaan- dam, 1 ex., R. de Vos. Deze op *Pinus* levende soort was tot nu toe slechts van een viertal vind-

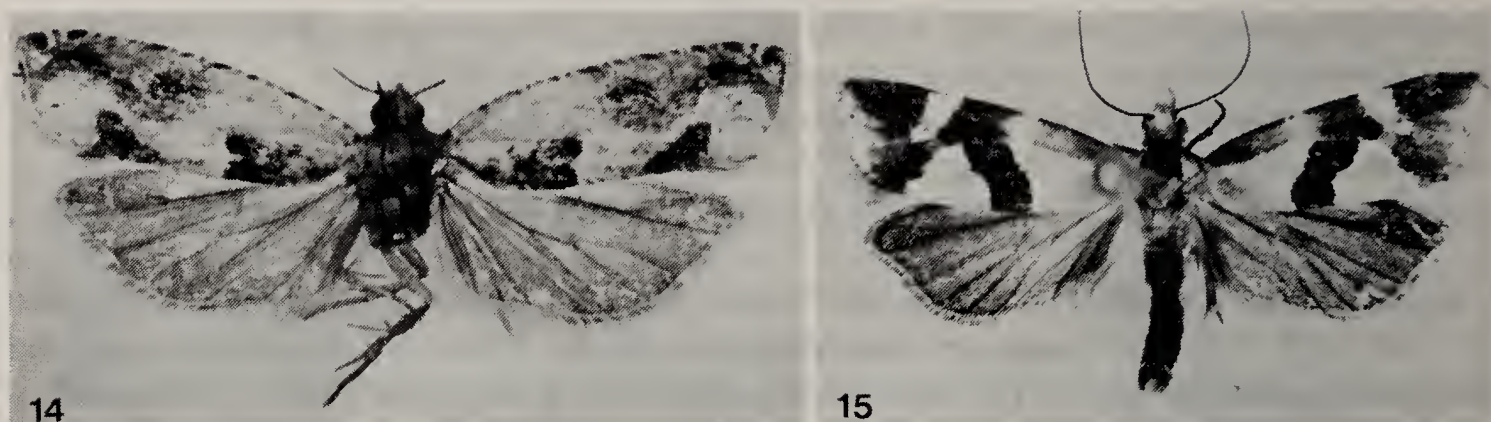


Fig. 14. *Crocidosema plebejana* (Haworth), Melissant, 1.X.1983. Fig. 15. *Aethes triangulana* (Treitschke), Eindhoven, 25.V.1976. Foto's C. Gielis.

plaatsen langs de kust bekend (Bentinck & Diakonoff, 1968), en wordt hier voor het eerst uit het binnenland gemeld.

Blastesthia posticana (Zetterstedt) — Gld: Ede, Planken Wambuis, 17.V.-1.VI.1982, 546 ♂♂; 18.V.-15.VI.1983, 1762 ♂♂, CB (sex-lokstofvallen); Tongeren (Veluwe), 1.VI.1982, 1 ex., WO; ZH: Melissant, 26.V.1982, 3 exx., KH.

Eucosma maritima (Humphreys & Westwood) — Gr: Lauwersmeer, 1.VIII.1983, tientallen; Fr: Schiermonnikoog, Oosterkwelder, 3.VIII.1983, enkele exx.; Holwerd, 30.VII.1983, tientallen; NH: Texel, De Slufter, 25.VII.1983, tientallen; Texel, De Cocksdorp, De Schorren, 27.VII.1983, talrijk; NB: Woensdrecht, schorren, 30.VII.1982, 1 ex., JA; Z: Strodorperpolder, Wissenkerke, 2.VIII.1982, 2 exx.; Paulinaschor, 24.VII.1982, 30 exx.. Alle vondsten MJ, tenzij anders vermeld. Door het systematisch afzoeken van de habitat van deze op Zeealsem (*Artemisia maritima* L.) levende soort, kon het aantal bekende vindplaatsen enorm uitgebreid worden. Eerder alleen gemeld uit Zuidwest Nederland.

Eucosma metzneriana (Treitschke) — ZH: Melissant, 5.VII.1983, 1 ex., KH.

Epiblema graphana (Treitschke) — ZH: Melissant, 21.VI.1982, 1 ex., KH. Zeer zeldzame soort, eerder gemeld van vier vindplaatsen in Zuid-Holland en Limburg.

Epiblema costipunctana (Haworth) — ZH: Dirksland; Goedereede; Nieuwe Tonge; Melissant; Stellendam, op alle plaatsen geregeld een enkel ex. in 1982, KH.

Crocidosema plebejana Zeller (fig. 13 en 14) — Nieuw voor de fauna. ZH: Melissant, 27.IX.1980, 1 ex.; 1.X.1983, 1 ex., KH. Een cosmopolitische soort van subtropische streken, die deze eeuw geïmporteerd is en zich handhaaft op de Britse eilanden (Bradley, Tremewan & Smith, 1979). Mogelijk heeft de soort zich vanuit Engeland naar Nederland verbreid. Rups op zaden van diverse Malvaceae en *Crataegus*.

Rhopobota ustomaculana (Curtis) — Gld: Ede, Planken Wambuis, 25.VI-5.VIII.1982, 27 ♂♂, CB. Deze zeldzame op *Vaccinium* levende soort is alleen bekend uit Friesland en de Veluwe.

Epinotia maculana (Fabricius) — Ov: Diepenveen, 24.IX.1980, 1 ex. Eerste vondst uit Overijssel.

Ancyliis tineana (Hübner) — NB: Nijnsel, 2.VI.1983, 4 exx., HW.

Endothenia nigricostana (Haworth) — NB: Nuenen, 7.VI.1982, 8 exx.; 12.VI.1983, 4 exx., HW.

Lobesia abscisana (Doubleday) — NB: Best, 17.VII.1983, 1 ex., HW. Eerdere vindplaatsen liggen bijna alle langs de kust.

COCHYLIDAE

Aethes triangulana (Treitschke) (fig. 15) — Ov: Diepenveen, 5.VII.1972, 1 ex., GF. Deze soort die op de zeer lokale Langbladige ereprijs (*Veronica longifolia* L.) leeft, was tot nu toe alleen bekend uit de omgeving van Nuenen (Van der Wolf, 1975).

Aethes rutilana (Hübner) — Gld: Heerde, 3.VII.1982, 1 ex., JW. Leeft op *Juniperus communis* L., die hier algemeen voorkomt.

Aethes dilucidana (Stainton) — Ov: Losser, 6.VI.1970, 1 ex., JCK; NH: Callantsoog, Zwanenwater, 27.VIII.1977, 1 ex.; 5.VIII.1982, 2 exx.; 21.VIII.1983, 2 exx., JCK; Den Helder, 5.VIII.1975, 1 ex., JCK; ZH: Melissant, 24.VII.1983, 1 ex., KH. Deze op schermbloemen levende soort is eerder alleen gemeld van Egmond (Doets, 1952), en ook bekend uit Oostvoorne (leg. Lucas) en Valkenisse (leg. BvA).

PYRALIDAE

Catoptria osthelderi (De Lattin) — Ov: Haarle, 18.VII.1983, WO; Hecten, 5.VII.1983, WO; Gld: Wageningen-Hoog, 12.VII.1982, JHK; ZH: Lexmond, 10.VII.1983, CG; L: Stein, 21.VI.1982, 15.VII.1983, pater Munsters; Ijp: Hulkensteinse Bos (Flevoland), 9.VII.1982, J. C. Meerman. Deze in 1937 voor het eerst in Nederland aangetroffen grasmot is gedurende de laatste jaren op steeds meer plaatsen gevonden. Dat bij deze soort sprake is van expansie wordt erg aannemelijk, omdat in het oudere materiaal van *Catoptria permutatella* (Herrich-Schäffer), waarvan *osthelderi* alleen door genitagliënonderzoek is te onderscheiden, in de periode vóór 1937 geen enkel exemplaar van *Catoptria osthelderi* kon worden ontdekt en in de eerste decennien daarna slechts enkele.

Pediasia aridella (Thunberg) — Fr: Ried, 24.VII.1982, CG; Ijp: Jagersbos (Flevoland), 22.VII.1982, J. C. Meerman. Voornamelijk voorkomend in de provincie Zeeland en op de Zuidhollandse eilanden; daarbuiten slechts enkele vondsten. Thans ook in Flevoland gevangen. Voorts bleek het eerste exemplaar voor de provincie Friesland zich in de collectie CG te bevinden.

Glyptoteles leucacrinella Zeller — ZH: Melissant, 15.VII.1983, 16.VII.1983, KH; L: Stein, 17.IX.1982, 2.VII.1983, 6.VII.1983, 13.VII.1983, 27.VII.1983, pater Munsters. Een onaanzienlijke, bruine soort, die men licht over het hoofd ziet bij het sorteren van vanglampmateriaal, vooral wanneer de vlinders niet gaaf meer zijn. De ♂♂ zijn echter toch wel goed te herkennen door hun opvallend gebouwde, gele palpen. Dit kenmerk is gebruikt in de tabellen van Kuchlein, Leffef en Kleinpaste (1980: 27, fig. 121) om *leucacrinella* te onderscheiden, waardoor het ♀, dat geheel anders gebouwde en gekleurde palpen van een algemener bij Phycitinen voorkomend type heeft, niet met deze tabel op naam te brengen is. In Snellen (1882, fig. 58b) zijn de palpen van het ♀ afgebeeld. Bij beide sexen is het meest caudale gedeelte van het abdomen geel beschubd of behaard en daardoor veel lichter van kleur dan de rest van het achterlijf. De soort is uitsluitend in het zuidwesten en zuidoosten van het land gevonden.

Alispa angustella (Hübner) — ZH: Melissant, 31.VIII.1983, KH. De soort wordt geregeld gevonden in een kleine strook van het Hollandse duingebied en wel tussen Heemskerk en Noordwijk. Buiten dit gebied van een aantal verspreid liggende plaatsen bekend. In 1979 werd *angustella* voor de eerste maal op Goeree-Overflakkee gevonden (KH). Thans een tweede vangst op dit voormalige eiland.

Assara terebrella (Zincken) — Ov: Tweekelo, 14.VII.1982, 23.VII.1982, KH. Voor het eerst in Nederland door Doets gevonden, die in april 1941 de rupsen met bijna geheel vergane kegels van *Picea abies* (L.) Karst. verzamelde op verschillende plaatsen rond Hilversum (Doets, 1946). Nadien zijn zowel de rupsen als de vlinders geregeld, maar toch weinig, gevonden. Nu voor het eerst aangetroffen in de provincie Overijssel.

Vitula biviella (Zeller) — NH: Vogelenzang (Amsterdamse Waterleidingduinen), 16.VII.1983, 23.VII.1983, IAK. In ons land voor het eerst aangetroffen op Walcheren bij Valkenisse, waar in 1962 en 1963 tientallen vlinders werden gevangen (Helmers, 1965). In 1976 volgt de eerste vondst op Goeree (KH) en een jaar later bleek de soort al tot in de Amsterdamse Waterleidingduinen te zijn doorgedrongen. Op laatstgenoemd terrein zijn ook in 1983 twee exemplaren gevangen.

Scoparia subfusca Haworth (= *cembrae* auct.) — NH: Zwanenwater, 6.VII.1983, JCK. Het is erg waarschijnlijk, dat deze soort gedurende de laatste 20 jaar sterk achteruit is gegaan

(Kuchlein & Gielis, 1982), hoewel dit in sommige delen van ons land niet of in mindere mate het geval is geweest, bijvoorbeeld in het Fluviatiel district. Thans een melding uit een streek, waar de soort niet eerder gevonden is.

Pyrausta purpuralis (Linnaeus). — L: Stein, 31.VIII.1982, pater Munsters. Deze soort, waarvan de vlinders vooral overdag vliegen, is sedert 20 jaar weinig meer gevonden in ons land. In 1982 is voor het eerst sinds 7 jaar weer een exemplaar in Nederland gevangen.

Mutuuraia terrealis (Treitschke) — Gld: Wageningen-Hoog, 21.VI.1982, 8.VII.1982, 11.VII.1982, 13.VII.1982, 7.VII.1983 (2 exx.), 16.VIII.1983, JHK. In 1962 werd het eerste exemplaar van deze soort in Nederland aan de Wageningse Eng gevangen (Kuchlein, 1977). In de daarop volgende twee decennien nog aangetroffen te Stein (pater A. Munsters), Amersfoort (K. N. C. Nieuwland) en Wageningen-Hoog (JHK). Op laatstgenoemde plaats werden in 1982 en 1983 zeven vlinders bemachtigd, alle in de lichtval. In Nederland is *Mutuuraia terrealis* stellig een zeer lokaal en in geringe aantallen voorkomende soort.

Ebulea crocealis (Hübner) — Ov: Tweekelo, 10.VII.1982, KH. Ook weer een soort, die bijna uitsluitend in het zuidwesten van Nederland en in de provincie Limburg voorkomt. Nu een eerste melding uit de provincie Overijssel.

Udea lutealis (Hübner) — Ov: Averlo, 1.VII.1983, WO; Lettele, 3.VIII.1982, 4.VIII.1982, GF; Gld: Heerde, 4.VIII.1982, JW; ZH: Oostvoorne, 10.VII.1983, J. A. W. Lucas; L: Mook, 3.VIII.1982, A. L. Cox; Stein, 25.VII.1983, 7.VIII.1983, pater A. Munsters. In Nederland voor het eerst gevangen in 1964 te Halfweg (prov. Noord-Holland). Pas in de laatste jaren wordt de soort steeds meer gevonden. De meeste gegevens over 1982 en 1983 zijn inmiddels al door Langohr (1984) en Lempke (1985) gepubliceerd. Korthedshalve zijn hier alleen opgenomen de vangsten, die niet in het overzichtsartikel van Lempke zijn verwerkt. Verder werd het door Lempke (1985) bereikte aantal voor 1982 met vijf exx. verminderd, omdat die, volgens onze gegevens, per abuis werden opgevoerd. Het betreft twee exx. van Mook (25.VI.) en drie exx. van Heerde (14.VII.). Een en ander brengt de aantallen van *lutealis* voor 1982 op 30 en voor 1983 op 10 stuks.

PTEROPHORIDAE

Agdistis bennettii (Curtis) — Gr: Kust bij Lauwersmeer, 4.VIII.1983, rupsen, 1 pop; Fr: Schiermonnikoog, Oosterkwelder, 13.VIII.1983, 1 ex. en vraatsporen; Holwerd, kwelder, 30.VII.1983, 1 ex.; NH: Texel, De Slufter, 25.VII.1983, rupsen; Texel, De Cocksdorp, De Schorren, 26-27.VII.1983, rupsen. Alle vondsten MJ. Eerder alleen bekend van het Deltagebied (Kuchlein & Gielis, 1982), waar de soort voorkomt op alle terreinen waar de voedselplant groeit, nu voor het eerst gemeld uit het Waddengebied. Rups op Lamsoor (*Limonium vulgare* Miller).

Platyptilia isodactylus (Zeller) — Fr: Fochtelo, 15.VIII.1981, 1 ex., JW. Het hier gemelde exemplaar is het eerste uit de noordoostelijke provincies, verder van weinig plaatsen bekend (Kuchlein & Gielis, 1982). De voedselplant is Waterkruiskruid (*Senecio aquaticus* Huds.), zelden andere kruiskruidsoorten.

LITERATUUR

- Agassiz, D. J. L., 1979. Yponomeutidae. — *A field guide to the smaller British Lepidoptera* (A. M. Emmet, ed.): 67-77, Brit. ent. nat. Hist. Soc., London.
- Asselbergs, J. E. F., 1979. *Depressaria emeritella* Stainton, nieuw voor de fauna van Nederland (Lep., Oecophoridae). — *Ent. Ber., Amst.* 39: 177-178.
- , 1984. *Borkhausenia luridicomella* (Herrich-Schäffer), nieuw voor de Nederlandse fauna (Lepidoptera: Oecophoridae). — *Ent. Ber., Amst.* 44: 129-130.
- Baldizzone, G., 1981. Contributions à la connaissance des Coleophoridae XXII. Nouvelles synonymies dans le genre *Coleophora* Hübner (II). — *Nota lepid.* 4: 63-79.
- Bentinck, G. A. & A. Diakonoff, 1968. De Nederlandse Bladrollers (Tortricidae). — *Monogr. ned. ent. Ver.* 3: 1-201, 99 pls.

- Booij, C. J. H., 1984. *Cydia indivisa* (Danilevski), een nieuwe bladrollersoort voor de Nederlandse fauna, gevangen met sekslokstoffen (Lepidoptera: Tortricidae). — *Ent. Ber., Amst.* 44: 133-135.
- Booij, C. J. H. & A. Diakonoff, 1983. *Cydia zebeana* (Ratzeburg) (Lepidoptera: Tortricidae), een opmerkelijke bladroller, nieuw voor de Nederlandse fauna, gevangen met sekslokstoffen. — *Ent. Ber., Amst.* 43: 129-134.
- Bradley, J. D., W. G. Tremewan & A. Smith, 1979. *British Tortricoid Moths. Tortricidae: Olethreutinae: I-VIII*, 1-336, 43 pls, Ray Society, London.
- Buhl, O., O. Karsholt, K. Larsen, G. Pallesen, E. Palm & K. Schnack, 1983. Fund af småsommerfugle fra Danmark i 1982 (Lepidoptera). — *Ent. Meddr* 50: 119-136.
- Diakonoff, A., 1976. Aantekeningen over de Nederlandse Microlepidoptera, 3 (Glyphipterigidae). — *Ent. Ber., Amst.* 36: 82-84.
- Doets, C., 1946. Lepidopterologische mededelingen over 1939-'45. — *Ent. Ber., Amst.* 12: 84-91.
- , 1949. Lepidopterologische mededelingen over 1946-1948. — *Ent. Ber., Amst.* 12: 413-417.
- , 1950a. Biology and variation of *Eidophasia messingiella* F. R. (Lep., Plutellidae). — *Ent. Ber., Amst.* 13: 85-86.
- , 1950b. Notes on Lepidoptera, 1949. — *Ent. Ber., Amst.* 13: 163-167.
- , 1952. Lepidopterologische mededelingen over 1950-1951. — *Ent. Ber., Amst.* 14: 177-181.
- , 1953. Lepidopterologische mededelingen over 1950-1951. — *Ent. Ber., Amst.* 14: 196-200.
- Helmers Jr., G., 1965. Mededelingen betreffende Pyralidae (Lep.). — *Ent. Ber., Amst.* 25: 93-95.
- Hering, E. M., 1957. *Bestimmungstabellen der Blattminen von Europa*, 3 vols.: 1-1185, 1-221, Junk, Den Haag.
- Huisman, K. J., 1974. Interessante vangsten van Lepidoptera. — *Ent. Ber., Amst.* 34: 153-154.
- Huisman, K. J. & J. H. Kuchlein, 1981. Naar een werkgroep voor microlepidopterologie. — *Ent. Ber., Amst.* 41: 149.
- Jansen, M. G. M., 1985. *Coleophora maritimella* Newman, nieuw voor de Nederlandse fauna (Lepidoptera: Coleophoridae). — *Ent. Ber., Amst.* 45: 1-2.
- Karsholt, O., 1981. Northern European species of the genus *Caryocolum* Gregor & Povolný, 1954, feeding on *Cerastium* and *Stellaria*, with the description of a new species (Lepidoptera: Gelechiidae). — *Ent. scand.* 12: 251-270.
- Kuchlein, J. H., 1977. Faunistische notities over twee Pyraustinae (Lepidoptera, Pyralidae). — *Ent. Ber., Amst.* 36: 49-51.
- , 1985. Enkele aanvullingen op de naamlijst van de Nederlandse Lepidoptera. — *Ent. Ber., Amst.* 45: 9-10.
- Kuchlein, J. H. & C. Gielis, 1982. *Tabellen en verspreidingsatlas van de Nederlandse Microlepidoptera, 2. Pyralidae (tweede gedeelte), Pterophoridae*: 1-86. Landbouwhogeschool, Wageningen.
- Kuchlein, J. H., F. Leffef & R. H. Kleinpaste, 1980. *Tabellen en verspreidingsatlas van de Nederlandse Microlepidoptera, 1. Pyralidae (eerste gedeelte)*: 1-77, Landbouwhogeschool, Wageningen.
- Langohr, G. R., 1973. Nieuwe en minder gewone Microlepidoptera voor de Nederlandse fauna. — *Ent. Ber., Amst.* 33: 201-203.
- , 1977. Nieuwe en minder gewone Lepidoptera voor de Nederlandse fauna. — *Ent. Ber., Amst.* 37: 133-137.
- , 1979. Nieuwe en minder gewone Lepidoptera voor de Nederlandse fauna. — *Ent. Ber., Amst.* 39: 121-123.
- , 1981. Nieuwe en minder gewone Lepidoptera voor de Nederlandse fauna. — *Ent. Ber., Amst.* 41: 4-8.

- , 1982. Nieuwe en minder gewone Lepidoptera voor de Nederlandse fauna. — *Ent. Ber., Amst.* 42: 163-167.
- , 1984. Nieuwe en minder gewone Lepidoptera voor de Nederlandse fauna (6). — *Ent. Ber., Amst.* 44: 97-100.
- Lempke, B. J., 1976. Naamlijst van de Nederlandse Lepidoptera. — *Bibl. K. ned. natuurh. Veren.* 21: 1-100.
- , 1985. *Udea lutealis* (Hübner) in Nederland (Lepidoptera: Pyralidae). — *Ent. Ber., Amst.* 45: 6-8.
- Leraut, P., 1980. Liste systématique et synonymique des Lépidoptères de France, Belgique et Corse. — *Alexandor, Bull. Soc. ent. Fr., Suppl.* : 1-334.
- Nieukerken, E. J. van, 1982a. New and rare Nepticulidae in the Netherlands (Lepidoptera). — *Ent. Ber., Amst.* 42: 104-112.
- , 1982b. A revised check list of the Nepticulidae occurring in the Netherlands (Lepidoptera). — *Ent. Ber., Amst.* 42: 174-176.
- , 1983. The identity of *Stigmella zelleriella* (Snellen, 1875), a senior synonym of *S. repentiella* (Wolff, 1955) (Lepidoptera, Nepticulidae). — *Zool. Meded., Leiden* 57: 59-65.
- , in druk. A taxonomic revision of the western palaeartic species of the subgenera *Zimmermannia* Hering and *Ectoedemia* Busck s. str. (Lepidoptera, Nepticulidae, *Ectoedemia*), with notes on their phylogeny. — *Tijdschr. Ent.*
- Povolný, D., 1966. Die taxonomisch geklärten palaearktischen Gnorimoschema-Arten (Lep. Gel.) nebst Beschreibung einer neuen Art. — *Ark. Zool.* 18: 393-404.
- Riedl, T., 1969. Matériaux pour la connaissance des Momphidae paléarctiques (Lepidoptera). Partie IX. Revue des Momphidae européennes, y compris quelques espèces d'Afrique du Nord et du Proche-Orient. — *Polskie Pismo ent.* 39: 635-923.
- Schoorl, J. W., E. J. van Nieukerken & C. Wilkinson, 1985. The *Stigmella oxyacanthella* species-group in Europe (Nepticulidae: Lepidoptera). — *Syst. Ent.* 10: 65-103.
- Snellen, P. C. T., 1882. *De vlinders van Nederland, Microlepidoptera I-XIII*, 1-1196, 14 pln, Brill, Leiden.
- Vári, L., 1947. Biologische aantekeningen over *Fomoria weaveri* Stt. (Stigmellidae). — *Tijdschr. Ent.* 88: 521-523.
- , 1950. Nederlandse Lepidoptera (5e Faunistische mededeling). — *Ent. Ber., Amst.* 13: 180-184.
- Vuure, J. van, 1984. *Esperia sulphurella* (Fabricius) te Kortgene (Lepidoptera: Oecophoridae). — *Ent. Ber., Amst.* 44: 125.
- Wolf, H. W. van der, 1975. Vangst van *Aethes triangulana* Tr. in Nederland (Lep., Cochyliidae). — *Ent. Ber., Amst.* 35: 102.
- , 1977. Biezondere vangsten van Lepidoptera in Nederland. — *Ent. Ber., Amst.* 37: 115-116.
- , 1982. Aantekeningen over Coleophoridae (Lepidoptera). — *Ent. Ber., Amst.* 42: 145-147.

Correspondentie:

E. J. van Nieukerken, Pluimgras 3, 2318 TK Leiden, Nederland.