



# Beheersing vergelingsziekte vraagt brede aanpak

Door de milde winter en de warme temperaturen in februari en maart wordt in 2022 meer vergelingsziekte verwacht dan in 2021

**In het vorige nummer van Cosun Magazine is aandacht besteed aan het effect van het klimaat op vergelingsziekte. Om de invloed van vergelingsziekte zo klein mogelijk te houden verdient de beheersing van bladluizen nog meer aandacht dan in 2021. Naar verwachting zijn de bladluizen dit jaar vroeg.**

De beheersing van vergelingsziekte bestaat uit een set van maatregelen. Het begint met het verwijderen van bronnen van vergelingsziekte en bladluizen om de ziektedruk aan het begin van het seizoen laag te houden. Vanaf de opkomst van de suikerbieten is het belangrijk om wekelijks het aantal groene bladluizen te tellen. Als er een overschrijding is van de schadepremie, is het belangrijk vervolgens tijdig in te grijpen met de juiste middelen. Hierbij houden we rekening met de invloed op de natuurlijke vijanden, zodat de populatie groene bladluizen zich maar beperkt kan opbouwen.

## Verwijder ziektebronnen

Restanten van suiker- en voederbieten en bietenhoppen zijn een bron

voor de verspreiding van vergelingsziekte. Op het moment dat deze bieten uitlopen kunnen bladluizen de virussen vanuit deze restanten opnemen en verspreiden. Om dit tegen te gaan hanteert de NVWA het teeltovoorschrift 'Vergelingsziekte'. Daarin staat dat het verplicht is om de bietenhoppen voor 1 april in het zuiden en voor 15 april in het noorden op te ruimen. Daarnaast is het verstandig ook de opslag van suikerbieten in de percelen te bestrijden, zodra deze uitlopen.

## Tel groene bladluizen

Het advies is om vanaf het moment dat de gezaaide suikerbieten bovenkomen, wekelijks het aantal groene perzikuizen te tellen op minimaal 20 planten per perceel. Bladluizen

hebben een voorkeur voor beschutte plekken en zijn daarom het beste net achter dijken, heggen en naast bossen te vinden. Omdat groene bladluizen vaak verscholen zitten aan de onderzijde van het blad, in de hartbladeren en in de bladranden dienen deze goed uitgerold en bekeken te worden. Hoe de situatie op andere bietenpercelen is, kunt u zien

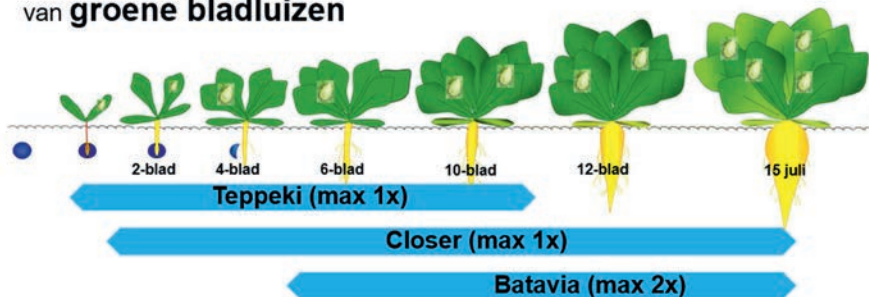
## Verantwoordelijkheid van deze rubriek



Postbus 20  
4670 AA Dinteloord  
0165-516 070  
irs@irs.nl  
www.irs.nl

**Eindredactie**  
Jurgen Maassen

## Mogelijke toepassing van insecticiden bij overschrijding van de schadedrempel van groene bladluizen



Zodra de schadedrempel van groene bladluizen is overschreden, kunnen Teppeki, Closer of Batavia worden ingezet om bladluizen te beheersen. Afhankelijk van de grootte van de suikerbieten werkt een bespuiting 10 tot 14 dagen.

op de bladluiskaart, die te raadplegen is via [www.irs.nl](http://www.irs.nl), het ledenportaal van Cosun en de BAS-app. Medewerkers van Cosun Beet Company en Delphy tellen wekelijks de groene bladluizen op meer dan honderd percelen verspreid over het land. Aan de kleur van de icoontjes is te zien of er bladluizen aanwezig zijn en of de schadedrempel is overschreden op de getelde percelen. Op het moment dat er op twee of meer percelen in uw regio overschrijdingen zijn van de schadedrempel, ontvangt u van Cosun Beet Company een SMS-bericht om uw eigen percelen extra goed te controleren.

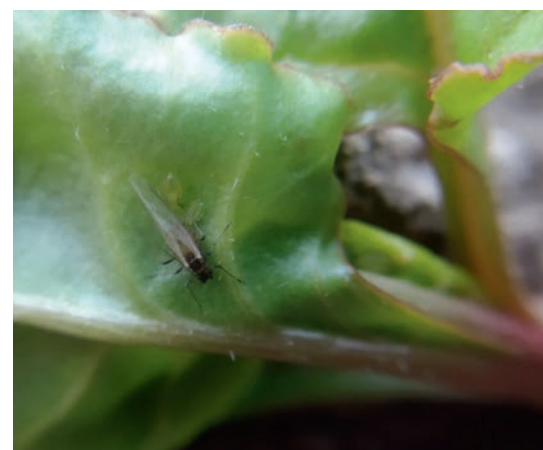
### Keuze insecticiden

Het advies is om als de schadedrempel van de groene bladluizen is overschreden, in te grijpen met Teppeki, Closer of Batavia. Teppeki kan vanaf de opkomst tot en met het 10-bladstadium (uiterlijk 1 juni) worden ingezet. Een latere toepassing kan leiden tot overschrijding van de MRL. Door te beginnen met dit middel heeft een teler bij een tweede, derde of vierde overschrijding nog de mogelijkheid

om Closer of Batavia in te zetten. Beide middelen hebben een vrijstelling van 1 april tot en met 15 juli 2022. Closer heeft net als Teppeki een snellere aanvangswerking dan Batavia. Daarom hebben Teppeki en Closer bij vroege toepassing de voorkeur boven Batavia. Als echter ook tripsen aanwezig zijn in het kiemblad- of tweebbladstadium, is een keuze voor Batavia het overwegen waard, aangezien dit het enige middel is met een nevenwerking op trips.

### Sparen natuurlijke vijanden

Aanwezige natuurlijke vijanden kunnen een grote bijdrage leveren aan de beheersing van bladluizen. Lieveheersbeestjes en soldaatkevers kunnen al vanaf de opkomst aanwezig zijn op het perceel. Ze kunnen tientallen bladluizen per dag eten. Door geen pyrethroïden, zoals Decis, Sumicidin Super of Karate Zeon te gebruiken worden deze natuurlijke vijanden gespaard en kan een bladluispopulatie zich minder snel opbouwen. Omdat aantasting door andere bovengrondse insecten, zoals



Een gevleugelde groene perzikluizen met twee jongen

bietenkevers, tripsen, aardvlooien en bovengrondse springstaarten, zelden leidt tot schade kan het verstandig zijn niet met pyrethroïden in te grijpen als deze insecten aanwezig zijn, maar aantasting te accepteren. Dit leidt uiteindelijk tot minder vergelingsziekte.

### Meer informatie

In de teelthandleidingen 'Insecten' en 'Virussen' is meer te lezen over de beheersing van bladluizen en vergelingsvirussen.

Elma Raaijmakers  
specialist ziekten en plagen



Hopen voederbieten zijn een bron van bladluizen en vergelingsvirussen zodra de bieten uitlopen. Het teeltvoorschrift 'Vergelingsziekte' van de NVWA heeft als doel verspreiding vanuit deze bronnen tegen te gaan.