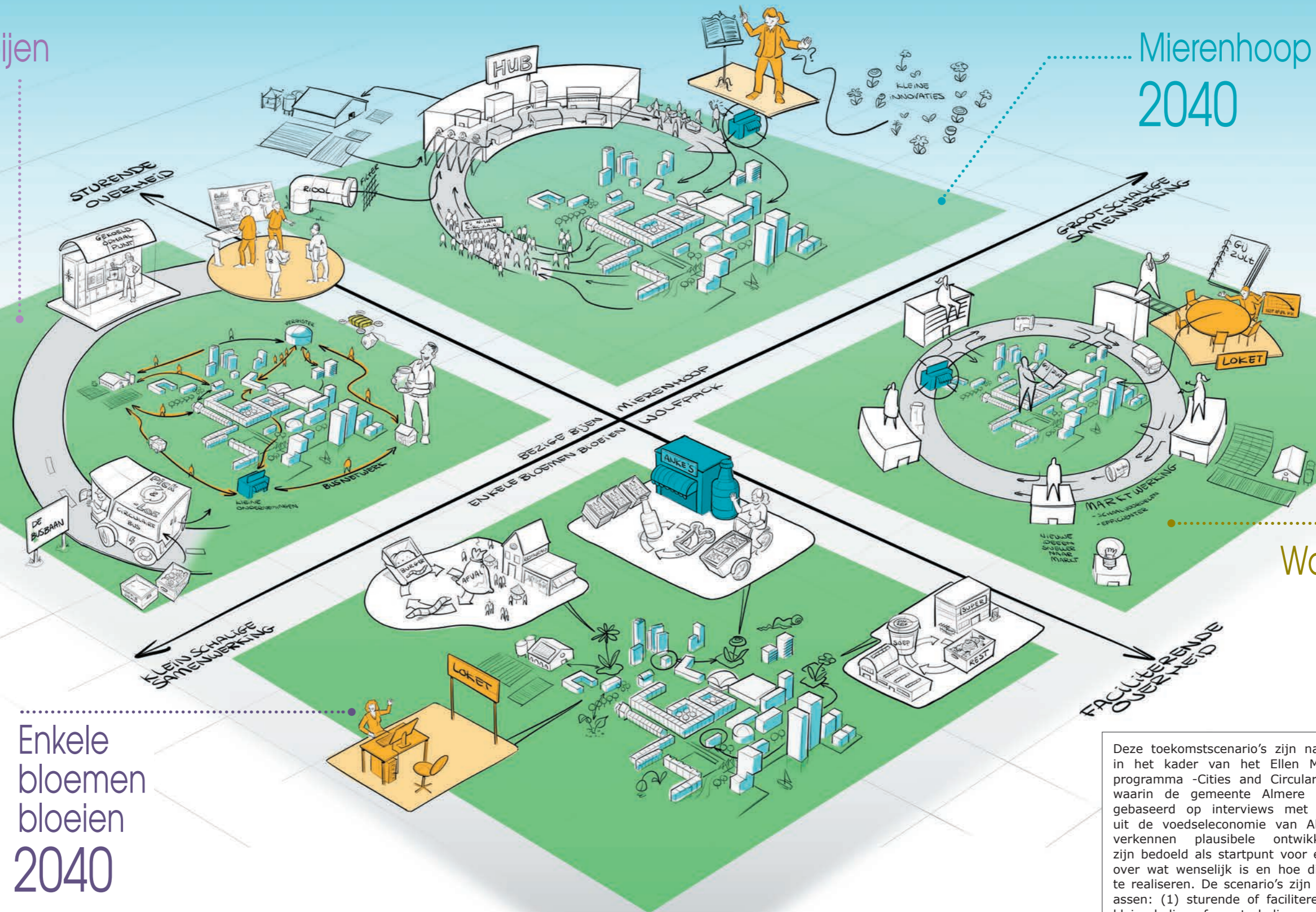


Circulaire voedsel economie ALMERE 2040 : een toekomstverkenning

Bezige bijen
2040

Mierenhoop
2040



Enkele
bloemen
bloeien
2040

Wolfpack
2040

Deze toekomstscenario's zijn najaar 2021 opgesteld in het kader van het Ellen MacArthur Foundation programma -Cities and Circular Economy for Food- waarin de gemeente Almere participeert. Ze zijn gebaseerd op interviews met diverse betrokkenen uit de voedsel economie van Almere. De scenario's verkennen plausible ontwikkelingsrichtingen en zijn bedoeld als startpunt voor een verdere discussie over wat wenselijk is en hoe die wenselijke richting te realiseren. De scenario's zijn opgesteld langs twee assen: (1) sturende of faciliterende overheid en (2) kleinschalige of grootschalige samenwerking. Centrale spelers in de scenario's vormen de gemeente (geel) en lokale initiatieven -Anke's- (kobaltblauw).

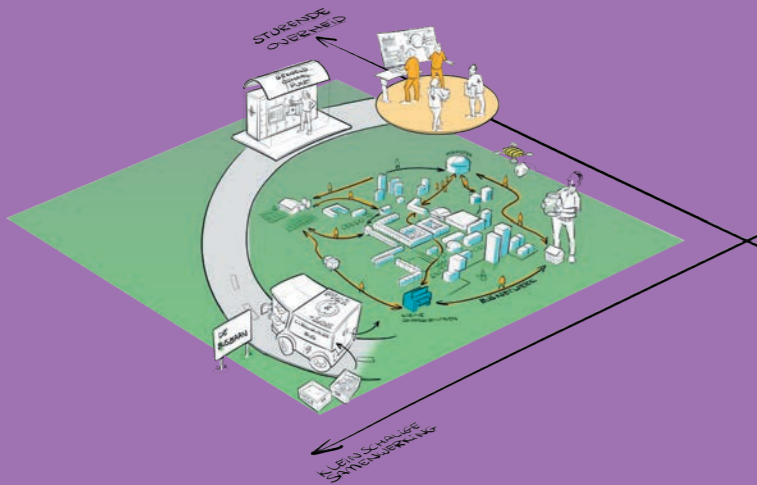
Bezige bijen 2040

Bezige bijen

In het scenario 'Bezige bijen' is de samenwerking kleinschalig, en vervult de overheid een sturende rol. Kleine bedrijven of initiatieven vinden elkaar in verschillende vormen van samenwerking en productstromen worden onderling uitgewisseld. Anke's gebruikt bijvoorbeeld oud brood van de bakker, maar levert zelf ook weer restproducten aan een tuinder.

De gemeente overziet deze verschillende uitwisselingen en probeert deze actief in kaart te brengen, te stimuleren en daar waar nodig bij te sturen. De gemeente gebruikt de infrastructuur van het zeer efficiënte busnetwerk voor een circulair transportsysteem, dat verschillende bedrijven of initiatieven aan elkaar verbindt. In dit systeem nemen afvalwagens ook producten van verscheidene bedrijven mee en lossen die bij gekoelde pick-up punten langs de route. Daar kunnen andere bedrijven ze weer ophalen. Burgers sluiten bij dit systeem aan door hun eigen reststromen – zoals sinaasappelschillen, koffiedik of ander groen-afval – aan te bieden. Ook geven ze hun eigen producten mee, zoals zelfgemaakte honing, zodat die door lokale bedrijven gebruikt kunnen worden. Grote spelers vinden in dit scenario moeilijk aansluiting, omdat het voor hen vaak niet efficiënt is om hun volumes te verknippen tot kleinere porties.

Circulariteit draait in dit scenario dus om het verbinden van vele verschillende initiatieven (bedrijven, instellingen of burgers), en hun reststromen of producten. Efficiëntie zit niet zozeer in de grootte van de productstromen, maar in het combineren van vele verschillende stromen van bedrijven of instellingen. Wel vergt dit veel coördinatie en een goed overzicht vanuit de gemeente. Door die nadruk op coördinatie en afstemming is dit scenario, vanwege het combineren van vele verschillende uitwisselingen, relatief tijdrovend. Wel biedt het kleine spelers de mogelijkheid om makkelijk aan te haken; en vele kleintjes maken een grote.



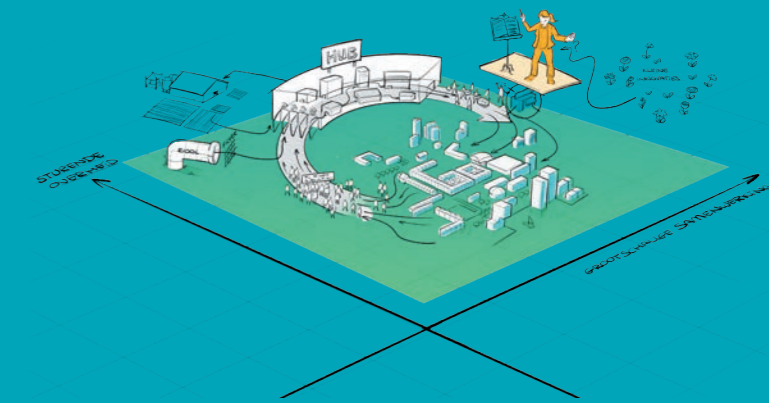
Mierenhoop

In het scenario 'Mierenhoop' vindt samenwerking op grote schaal plaats in een 'voedselhub' aan de rand van de stad. Boerenbedrijven, voedselverwerkingsbedrijven en restaurants vinden elkaar in deze hub en wisselen hier onderling (rest-)producten uit. Ook vanuit het riool worden grondstoffen zoals fosfaat teruggewonnen en hergebruikt.

In de hub komen alle aanbieders en afnemers van voedsel- en reststromen samen. Als een dirigent stimuleert de overheid bedrijven en burgers om naar de hub te komen. Daar kunnen ze zelf hun (rest-) producten naartoe brengen. In ruil daarvoor krijgen ze korting op hun boodschappen of grondstoffen, en zijn er fiscale voordelen te verkrijgen zoals een vermindering van de afvalstoffenheffing. De circulaire voedsleconomie draait om de hub: iedereen voelt zich verbonden en draagt bij.

Het centraliseren in één hub betekent wel dat er minder ruimte is voor kleine innovaties en bedrijfjes (zoals die van Anke), die op eigen houtje of in kleinschalige samenwerking met partners een circulaire keten vormen. Deze bedrijfjes vallen tussen wal en schip. De gemeente, die druk bezig is om de voedselhub te dirigeren, ziet hen over het hoofd. Daar staat tegenover dat in de hubs zelf grootschalige innovaties mogelijk worden, omdat er op grote schaal kan worden geproduceerd en hergebruikt. Ook logistiek gezien worden voedsel- en reststromen efficiënt met elkaar verbonden door schaalvergroting.

Mierenhoop 2040



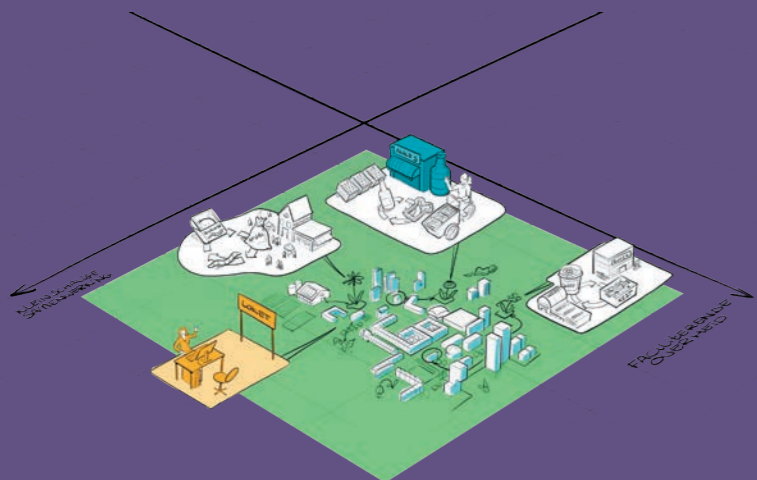
Enkele bloemen bloeien 2040

Enkele bloemen bloeien

In het scenario 'Enkele bloemen bloeien' is er sprake van kleinschalige samenwerking tussen partijen in de stad. Er zijn verschillende kleine circulaire voedselhub's, rondom één initiatief waarin partners zelf actief de samenwerking met elkaar hebben opgezocht. Deze hubs werken relatief geïsoleerd van elkaar: er is geen samenhang. Afval van burgers en bedrijven wordt net als nu opgehaald en (elders) verwerkt en komt meestal niet meer terug de stad in. Restproducten uit de stad worden alleen hergebruikt als er een geschikte samenwerkingspartner gevonden kan worden en als die samenwerking voldoende efficiëntie biedt. Anke haalt bijvoorbeeld broodkorsten op bij de bakker en verwerkt deze in haar producten.

De gemeente heeft in dit scenario een faciliterende rol. De verantwoordelijkheid voor circulariteit in het voedselsysteem ligt daardoor primair bij de bedrijven en burgers zelf. Als restaurants, supermarkten of burgers ideeën en initiatieven hebben, is de overheid op aanvraag beschikbaar om te raadplegen en mee te denken – de overheid ziet zich vooral als vraagloket op afroep.

Samenwerking om circulariteit te bevorderen vindt wel plaats, maar vooral op kleine schaal, georganiseerd door kleine bedrijven in de stad, binnen hun eigen invloedssfeer. Voor Anke betekent dit dat ze zelf contact moet leggen met relevante partijen, eventueel ondersteund door de gemeente mits ze het juiste loket weet te vinden. Grootschalige innovaties en samenwerkingen vinden in dit scenario naar alle waarschijnlijkheid niet plaats.



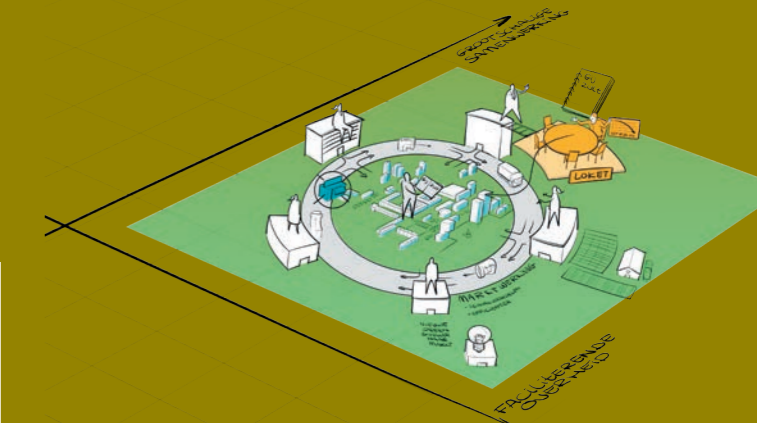
Wolfpack

In het scenario 'Wolfpack' heeft een aantal grote spelers (bedrijven of instellingen) in en rondom Almere elkaar gevonden. Zij hebben hun product- en reststromen naadloos op elkaar afgestemd. Dankzij deze gezamenlijke afstemming realiseren ze een efficiëntere productstroom, waarbij reststromen minimaal zijn. De grote volumes zorgen dat de kosten van de samenwerking zodanig klein blijven dat de partijen er zelfs voordeel van ondervinden. Dat is niet alleen gunstig voor de jaarrekening, maar draagt ook bij aan de uitstraling van de deelnemers.

De gemeente is niet actief betrokken bij deze samenwerking, maar laat het aan de markt over. Desgewenst treedt ze op als gesprekspartner of vraagbaak, en op verzoek ondersteunt ze de samenwerking tussen de initiatiefnemers. De circulaire voedsleconomie draait om deze samenwerking, maar niet iedereen voelt zich verbonden of draagt eraan bij. Burgers in de stad moeten het doen met instructies op afstand. Die instructies leggen uit wat ze wel en niet mogen doen, en verdere betrokkenheid is niet gewenst. Partijen die kleinschalige samenwerking zoeken, zoals Anke, voelen zich niet thuis in deze grootschalige samenwerking. Er is een te groot verschil in de omvang van de productstromen om aansluiting te vinden.

De circulariteit in dit scenario draait dus om de samenwerking tussen een aantal grote spelers. In Wolfpack vinden kleine innovatieve bedrijfjes of instellingen geen aansluiting en ook burgerparticipatie wordt niet gestimuleerd. Als je geen aansluiting vindt bij de grote spelers, val je buiten de boot. De gemeente richt zich desgevraagd op het faciliteren van de samenwerkingspartners, en werkt graag mee als de samenwerking de stedelijke reststromen weet te reduceren. De schaalgrootte van productie en hergebruik zorgt dat productstromen efficiënt met elkaar verbonden worden.

Wolfpack 2040



| | |
|--------------------|---|
| Coördinatie | Jan Eelco Jansma Wageningen University & Research |
| Tekst | Anke Brons Aeres Hogeschool Esther Veen Aeres Hogeschool Jan Eelco Jansma Wageningen University & Research Koen van der Gaast Aeres Hogeschool |
| Beeld | Annette de Vries JAM visual thinking |
| Vormgeving | Caroline Verhoeven Wageningen University & Research |

Disclaimer
Alle rechten voorbehouden. Niets uit deze uitgave mag worden verveelvoudigd, opgeslagen in een geautomatiseerd gegevensbestand, of openbaar gemaakt, in enige vorm of op enige wijze, hetzij elektronisch, mechanisch, door fotokopieën, opnamen of enige andere manier zonder voorafgaande schriftelijke toestemming van Stichting Wageningen Research. Stichting Wageningen Research is niet aansprakelijk voor eventuele schadelijke gevolgen die kunnen ontstaan bij gebruik van gegevens uit deze uitgave.