

# Snuitkevers

**Tekst:** Milou van Silfhout, KAD

**Kevers, de grootste orde binnen de insecten én zelfs binnen het gehele dierenrijk. Ze komen voor in allerlei soorten en maten, in allerlei habitats, en hebben heel veel verschillende planten op hun menu staan. Tot deze enorme orde behoren onder andere de snuitkevers (Curculionidae). Dit is de grootste familie binnen het dierenrijk met wel zestig duizend beschreven soorten wereldwijd! Een aantal van deze snuitkevers kan ook overlast veroorzaken. Erg interessant om hier eens wat verder in te duiken.**

## Uiterlijk

Snuitkevers zijn te herkennen aan, zoals de naam al doet vermoeden, hun uitstekende snuit. De antennen zijn geknikt met aan het einde een knots. Sommige soorten hebben maar een kort snuitje, maar er zijn erbij met gigantische snuiten. Bijvoorbeeld de hazelnootboorder (*Curculio nucum*), een kleine snuitkever met een erg lange snuit. Dit zijn echte specialisten. Aan het einde van hun lange snuit zitten kleine kaakjes. Hiermee boren ze een gat in de hazelnoot waarin het vrouwtje haar eitjes legt. Binnenin de hazelnoot kan de larve zich ongestoord ontwikkelen.

## Leefwijze

De familie van de snuitkevers heeft zich volledig gespecialiseerd in plantaardig voedsel. Daarnaast hebben de meeste soorten ook nog eens een heel specifiek dieet. Ze eten maar van één soort plant of van planten binnen één geslacht of familie. In Nederland komen ongeveer 665

soorten snuitkevers voor waarvan enkele soorten voor flinke schade kunnen zorgen. Bijvoorbeeld in de tuin, maar ook aan fruitkwekerijen en in voedselopslagplaatsen. Met name de klanders en de lapsnuitkevers zijn binnen onze branche goed bekend.

## Klanders

Klanders, voorraadaantasters die behoorlijke schade aan kunnen richten. In Nederland hebben we voornamelijk te maken met drie soorten: graanklander (*Sitophilus granarius*), maisklander (*Sitophilus zeamais*) en rijstklander (*Sitophilus oryzae*). Bij een temperatuur van 23°C is de ontwikkelingstijd ongeveer een maand en kan de populatie dus snel toenemen. De klanders leggen hun eitjes in een rijst-, mais- of graankorrel. De larven eten de korrels van binnenuit op en verpoppen zich dan in het lege omhulsel. Dit resulteert in mindere hoeveelheid en kwaliteit van het product. Ook kan er schimmelvorming ontstaan. Klanders kunnen geveerd worden door opslagruimten koel en droog te houden en door de voorraad zo kort mogelijk te bewaren. Bij zwaar aangetaste producten wordt geadviseerd om de voorraad onmiddellijk te verwijderen. Als er een lichte aantasting is, kan een koudebehandeling van 24 uur bij -20°C voldoen.

## Lapsnuitkevers

Lapsnuitkevers kunnen flinke schade aanrichten in boomkwekerijen en tuinderijen. De taxuskever (oftewel gegroefde lapsnuitkever) wordt zelfs genoemd als de num-



Klanders kunnen flinke schade aanrichten in voorraden: hier rijstklanders (*Sitophilus oryzae*) op mais. Foto: CSIRO (CC BY 3.0)



Vraat aan rododendron door gegroefde lapsnuitkevers (*Otiorhynchus sulcatus*). Foto: SB Johnny (CC BY-SA 3.0)

mer 1 plaagsoort voor de boomkwekerij. Ze eten van de bladeren, maar ook van de wortels. In Nederland hebben we vooral te maken met de gegroefde lapsnuitkever (*Otiorhynchus sulcatus*), die graag eet van rododendron, azalea, primula, cyclaam en aardbei, en met de kleine lapsnuitkever (*Otiorhynchus ovatus*), die allerlei fruitgewassen zoals aardbei, braam en framboos eet. Bij de gegroefde lapsnuitkevers zijn mannetjes erg zeldzaam. De vrouwtjes planten zich nagenoeg altijd via parthenogenese voort. Dat betekent dat ze zich zonder paring, maagdelijk, kunnen vermeerderen. Hierdoor brengen de moeders alleen dochters voort. De lapsnuitkeverlarven eten aanvankelijk dood plantaardig materiaal. Als ze iets groter worden, stappen ze over op de wortelhaartjes van levende planten. In een nog later stadium eten ze van de wortels zelf; dit kan erg schadelijk zijn voor de plant. De bladeren worden vervolgens gegeten door de volwassen kevers.

## Invasieve snuitjes

Van het genus *Otiorhynchus* zijn al twee invasieve exoten gevestigd in Nederland, namelijk *O. apenninus* (sinds 2003) en *O. armadillo* (sinds 2005). Deze soorten kunnen van veel soorten planten leven en overleven de winters in Nederland prima.

## Biologische bestrijding

De gegroefde lapsnuitkever (taxuskever) eet van taxus, maar ook van rododendron en hortensia, geliefde tuinplanten. Daarnaast kunnen ze ook van veel andere plantensoorten leven en dat aantal lijkt

steeds groter te worden. Ze zijn zelfs binnen te vinden in kamerplanten. Kwekers van planten en tuinliefhebbers kunnen enorme schade van deze snuitkever ondervinden. Er zijn aaltjes (nematoden) beschikbaar die als natuurlijke vijanden van de gegroefde lapsnuitkever kunnen worden ingezet. De nematoden gaan op zoek naar de keverlarven en infecteren deze. Binnen een paar dagen zijn de keverlarven dood en planten de nematoden zich verder voort.

## Sigarenmakers

Een verwante familie in de superfamilie van de Curculionoidea zijn de sigarenmakers (Attelabidae). Ze lijken erg op de echte snuitkevers, maar missen de geknikte antennen. Ze worden ook wel bladrolkevers genoemd. Deze naam hebben ze te danken aan hun gedrag. Als het vrouwtje klaar is om een eitje te leggen, rolt ze een blaadje op tot een sigaar. Hierin kan de larve zich veilig volvreten en verpoppen. Er is een prachtig filmpje van de Malagassische girafkever (*Trachelophorus giraffa*) waarin dit gedrag goed te zien is: [www.youtube.com/watch?v=CN-WjdA6uUo](http://www.youtube.com/watch?v=CN-WjdA6uUo)

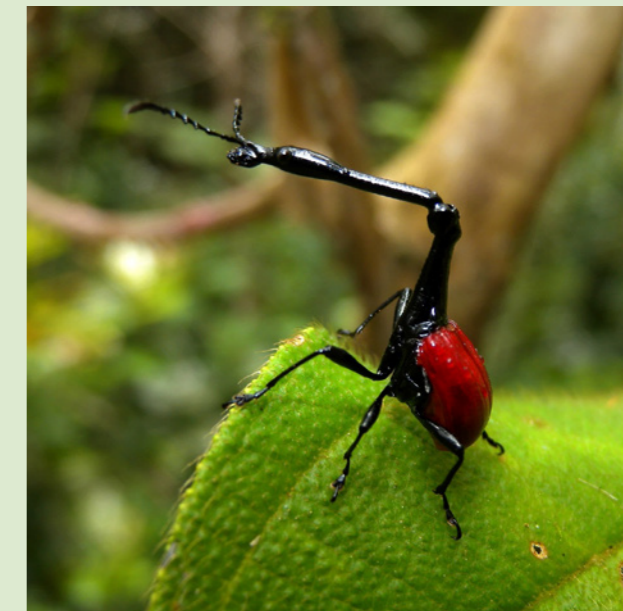


Foto: Frank Vassen (CC BY 2.0)

Met de lange snuit maakt de hazelnootboorder (*Curculio nucum*) gaatjes in hazelnooten waarin het vrouwtje haar eitjes legt. Foto: Hedwig Storch (CC BY-SA 3.0)

