

ALMERE

Dierenwelzijnsbeleid 2021

Actualisatie beleid



Inhoud

VOORWOORD	3
1. INLEIDING	4
1.1 Het belang van dierenwelzijn	5
1.2 Waarom een nieuw dierenwelzijnsbeleid?	5
1.3 Uitgangspunten van dit dierenwelzijnsbeleid.....	6
1.4 Leeswijzer	6
2. DIERENWELZIJN EN ONZE ROL ALS GEMEENTE	7
2.1 Wat we onder dierenwelzijn verstaan.....	8
2.2 Onze wettelijke dierenwelzijnstaken	8
2.3 Onze niet-wettelijke dierenwelzijnstaken	9
2.4 Ander gemeentelijk beleid dat rekening houdt met dieren.....	10
3. DE DIERENHULPKETEN.....	13
3.1 Vervoer, opvang en verzorging van dieren	14
3.2 Overige partners.....	16
4. FINANCIËEL KADER	17
4.1 Uitgangspunten dierenwelzijnsbegroting	18
4.2 Onderbouwing van onze bijdrage	18
4.3 Risico's dierenwelzijn	20
COLOFON.....	21



Voorwoord

Voor u ligt de geactualiseerde 'Nota Dierenwelzijnsbeleid Almere 2016-2020'. Sinds 2016 is er al veel ondernomen om dierenwelzijn binnen de gemeente Almere te verbeteren. De komende jaren gaan we daarmee door. Het gaat daarbij om het welzijn van de huisdieren, maar ook om het belang van de wilde dieren binnen onze gemeentegrenzen. De afgelopen jaren hebben we samen met onze partners, uit de stad en daarbuiten, gewerkt aan een verbeterd welzijn voor dieren in Almere. Als gemeente kunnen we dat zeker niet alleen. We hebben daarbij ook de Almeerders nodig. En dan met name de vele vrijwilligers en professionals die werken bij de dierenwelzijnsorganisaties. Samen met onze partners hebben we toegewerkt naar een herijkte versie waarbij we de kaders rondom het dierenwelzijn helder hebben beschreven. In deze nota zetten we het gezamenlijke doel, de speerpunten en de samen verder in te vullen activiteiten uiteen. Samen blijven we werken aan een beter welzijn van de dieren in onze stad.

Ik ben erg blij met de inbreng van onze partners, zoals Vereniging Dierenasiel Almere, Vogelhospitaal Naarden, Egelbescherming Midden Nederland, Stichting De Toevlucht, Dierenbescherming, Stichting Stad en Natuur, politie, brandweer en Stichting Aap. Ik wil deze partijen hartelijk danken voor hun bijdrage.

Ik heb er vertrouwen in dat we door deze actualisatie het onderwerp dierenwelzijn blijvend en sterker op de kaart hebben gezet.

Hilde van Garderen
Wethouder Dierenwelzijn



Hilde van Garderen
Wethouder Dierenwelzijn

Met dank aan onze partners



1. Inleiding



Korte terugblik en onderbouwing
nieuw dierenwelzijnsbeleid



1.1 Het belang van dierenwelzijn

Eén van de dingen die Almere zo'n fijne stad maakt om in te wonen, is het vele groen en blauw. Dat biedt niet alleen veel ruimte aan bewoners, maar ook aan veel dieren. In welke andere grote stad vind je nou zo veel ruimte rondom en tussen de woon- en leefgebieden om lekker je hond uit te laten? En waar vind je in je tuin en om de hoek van je huis nou zo veel dieren in het wild, zoals een egel die tussen de struiken scharrelt of een koolmeesje dat zijn nestje bouwt.

Al deze dieren brengen ook een grote verantwoordelijkheid met zich mee. Want waar vangen we huisdieren op voor wie hun baasje geen ruimte, geld of tijd meer hebben? En hoe gaan we om met dieren in het wild die, vaak door toedoen van mensen, ziek of gewond raken? Het welzijn van dieren in onze woonomgeving is de zorg en verantwoordelijkheid van de gemeente en haar inwoners. Almere heeft hart voor dieren en neemt dan ook haar verantwoordelijkheid. Onze ambities en taken gaan verder dan de wet voorschrijft. Over hoe wij onze rol precies zien, gaat dit beleidskader.

1.2 Waarom een nieuw dierenwelzijnsbeleid?

In 2016 is naast de vaststelling van de Nota Dierenwelzijnsbeleid 2016-2020, de belofte gedaan aan de raad om dit beleid in 2020 te evalueren en te actualiseren. [Die evaluatie](#) is in augustus 2021 aan de raad voorgelegd. Dat er nu een geactualiseerd beleid voor u ligt, is dus ten eerste een gevolg van de afspraak met de raad.

Ten tweede zijn er vanuit de raad in de tussentijd diverse aan dierenwelzijn gerelateerde moties en vragen ingediend. We zien hiermee dat dierenwelzijn bij steeds meer politieke partijen hoog op de agenda staat. Echter blijkt het voor de raad soms moeilijk om invloed uit te oefenen op het welzijn van dieren. Zo zijn de werkzaamheden op verschillende plaatsen binnen de organisatie belegd en is het beleid in verschillende documenten vastgelegd. Hierdoor is het niet direct duidelijk op welk beleidsveld de pijlen moeten worden gericht om bijvoorbeeld bontverkoop in te dammen of om huisdierbezitters met een beperkt inkomen te ondersteunen. Daarom wil dit dierenwelzijnsbeleid helderheid scheppen in welke werkzaamheden de gemeente verricht op het gebied van dierenwelzijn. Nog meer dan in de vorige versie willen we verduidelijken waar de rol van de gemeente begint en waar deze ophoudt. Zo weten de leden van de raad beter welke invloed zij kunnen uitoefenen. De rol van de gemeente bij het komen tot oplossingen is namelijk beperkt, omdat ook veel aan dierenwelzijn gerelateerde onderwerpen onder landelijke wet- en regelgeving valt. Vaak moet naar dierenhulporganisaties worden gekeken of is samenwerking met andere overheden nodig om iets te kunnen verbeteren. Deze helderheid is wenselijk voor zowel de ambtelijke organisaties als de externe partners die bij de dierenhulpketen betrokken zijn.

Ten derde heeft het uitvoeren van het in 2016 vastgestelde beleid ons de afgelopen jaren nieuwe inzichten opgeleverd over hoe wij onze rol met betrekking tot het dierenwelzijn nog beter kunnen invullen. Dat is ook te lezen in de evaluatie van dat beleid. We grijpen met dit geactualiseerde document de kans aan om ook onze eigen rol verder aan te scherpen en de gewenste verbeteringen door te voeren.

Tot slot zien we dat de dierenhulporganisaties waarmee we samenwerken het financieel en organisatorisch steeds zwaarder hebben. Vanuit het Rijk worden steeds hogere eisen gesteld, zoals aan scholing van de (veelal vrijwillige) medewerkers en het behalen van certificering. Hierdoor wordt van de sterk op vrijwilligers leunende organisaties een professionaliseringsslag vereist. Daar komt bij dat als gevolg van de coronacrisis de tekorten aan vrijwilligers zijn toegenomen, de kosten van beschermende middelen sterk zijn gestegen en trouwe donateurs zich genoodzaakt zien om hun meerjarige steun in te trekken. Ook moeten bepaalde organisaties – ingegeven door bijvoorbeeld de egelziekte en vogelgriep – op dit moment meer dieren opvangen. Met dit beleidskader dragen we bij aan een oplossing voor deze problematiek.



1.3 Uitgangspunten van dit dierenwelzijnsbeleid

In dit nieuwe beleid beschrijven we wat onze plichten op het gebied van dierenwelzijn zijn en hoe we deze uitvoeren. Ook gaan we in op de extra taken die wij op ons nemen. Hierbij gebruiken wij de volgende uitgangspunten:

1. Dit beleid richt zich op het helpen van (gehouden en wilde) dieren in nood die zich in de openbare ruimte begeven. De gemeente neemt verantwoordelijkheid voor de plicht die zij – net als alle inwoners – heeft om voor deze dieren in nood te zorgen. Deze verantwoordelijkheid nemen we mede doordat veel dierenleed door menselijk toedoen wordt veroorzaakt. Deze zorg wordt gezien als verlengstuk van de **zorg die de gemeente heeft voor de openbare ruimte**. Hierbij is ook ruimte om natuurlijke ecologische processen in stand te houden.
2. De gemeente helpt hiermee niet alleen de dieren in nood zelf, maar **ondersteunt ook de Almeerders die gevonden dieren willen helpen** en hierbij specialistische hulp nodig hebben. Deze specialistische zorg wordt gegeven door onze dierenwelzijnspartners.
3. Er wordt **overzicht gecreëerd in de dierenhulpketen** en bijgedragen aan een **duidelijke rolverdeling** en samenwerking. Daarnaast communiceert de gemeente naar de bewoners over het dierenwelzijnsbeleid, wordt er voorlichting gegeven over de preventie van dierenleed en hoe eenieder kan bijdragen aan het welzijn van dieren.
4. De gemeente ziet toe op de **integraliteit van gemeentelijk beleid** dat is gericht op het versterken van het ecosysteem, het voorkomen van onnodig dierenleed en het prettig samenleven van mens en dier in de openbare ruimte.



Foto's: Ton Eggenhuizen

1.4 Leeswijzer

In dit inleidende hoofdstuk is kort ingegaan op het belang van dierenwelzijnsbeleid, de aanleiding voor dit beleidskader en de uitgangspunten van dit nieuwe dierenwelzijnsbeleid.

Hoofdstuk 2 gaat in op de rollen die de gemeente vervult op het gebied van dierenwelzijn en waarom hieraan op deze manier invulling wordt gegeven. Uit dit hoofdstuk vloeit voort dat, hoewel we als gemeente diverse doelen willen realiseren op het gebied van dierenwelzijn, onze rol maar beperkt is. Om die reden is het noodzakelijk om samen op te trekken met andere organisaties.

Hoofdstuk 3 beschrijft de dierenhulpketen, de rolverdeling daarbinnen en de wijze waarop we daar als gemeente regie op voeren.

Hoofdstuk 4 schetst de financiële kaders die passen bij de in de voorgaande hoofdstukken beschreven gemeentelijke rolopvatting.



2. Dierenwelzijn en onze rol als gemeente

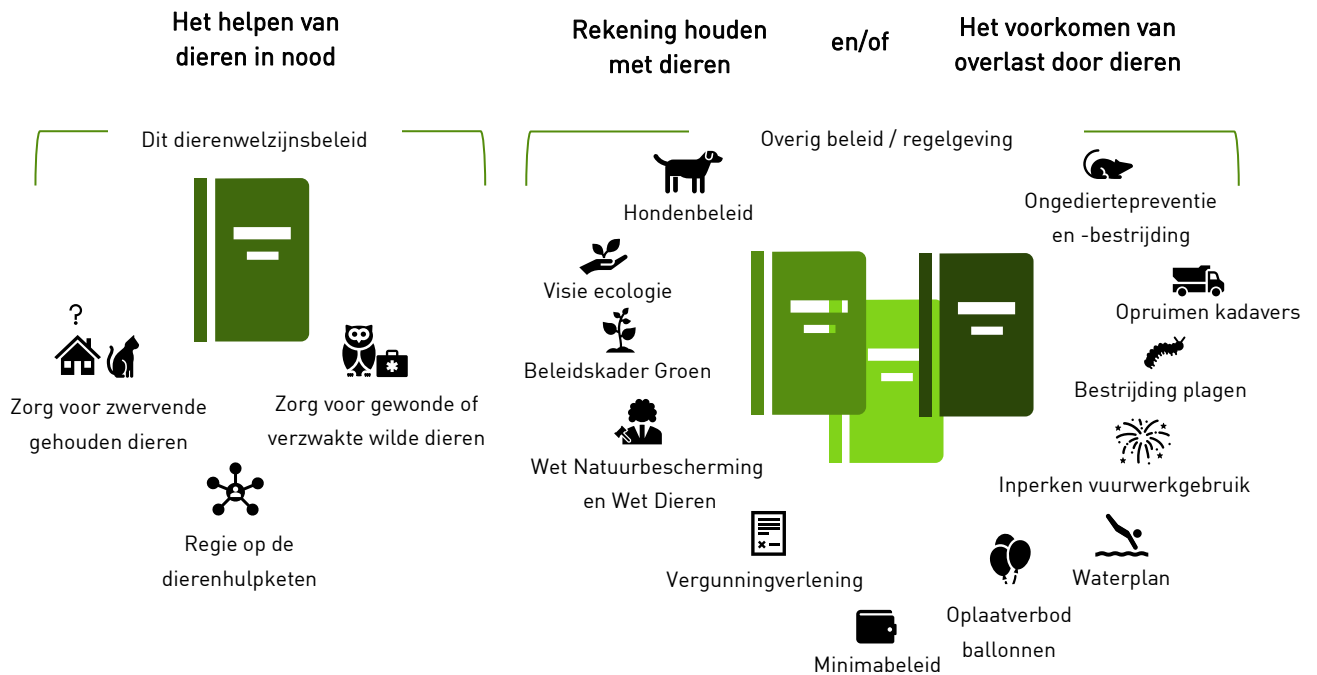


Onze wettelijke- en niet wettelijke taken en ander gerelateerd beleid



Dierenwelzijn en onze rol als gemeente

De gemeente Almere heeft – zoals alle gemeenten – taken en verantwoordelijkheden op het gebied van dierenwelzijn. Hierbij maken we onderscheid tussen taken die we vanuit de wet moeten uitvoeren en taken waar we zelf voor kiezen. In beide gevallen ligt onze focus op het helpen van dieren in nood. Los hiervan is er ook nog ander gemeentelijk beleid en landelijke wetgeving dat rekening houdt met het welzijn van dieren of dat raakvlak heeft met dieren (zie onderstaand figuur). Ook hier wordt in dit hoofdstuk bij stilgestaan.



1.5 Wat we onder dierenwelzijn verstaan

Aan het begrip dierenwelzijn wordt een brede invulling gegeven, die zowel de geestelijke als de lichamelijke gezondheid betreft. Volgens ons is het voor het welzijn van gehouden dieren het best wanneer (zoveel mogelijk) wordt voldaan aan hun natuurlijke behoeftes. Wat dierenwelzijn inhoudt verschilt daarom per dier. Toetsing van dierenwelzijn wordt vaak gedaan aan de hand van de vijf vrijheden die in 1993 zijn beschreven door de Britse Farm Animal Welfare Council (FAWC). Hierbij wordt gekeken naar: vrij van dorst en honger (1), ongemak (2), pijn, verwonding en ziekte (3), angst en stress (4) en vrij om natuurlijk gedrag te vertonen (5).

Het welzijn van dieren in het wild bekijken we anders dan dat van gehouden dieren. Waar we bij gehouden dieren kijken naar het welzijn van elk individueel dier, kijken we bij dieren in het wild ook naar de weerbaarheid van de hele populatie. Voor het overleven van in het wild levende populaties is het namelijk belangrijk dat de sterkste individuen overleven en zich voortplanten. Hierbij kan de keuze worden gemaakt om een individueel dier niet te redden, of te laten herstellen en terug in de natuur te plaatsen.

1.6 Onze wettelijke dierenwelzijnstaken

Opvang gevonden gehouden dieren

Gemeenten zijn, volgens het Burgerlijk Wetboek (artikel 8 lid 3 van boek 5), verplicht om gevonden dieren met een vermoedelijke, maar niet bekende eigenaar, op te vangen voor een periode van 14 dagen. Belangrijk om te weten is dat het hier om alle gehouden dieren gaat. Een gehouden hangbuikzwijn of reptiel valt dus ook onder deze wet en zal opgevangen moeten worden. Deze verplichting wordt in Almere grotendeels uitbesteed aan het Dierenasiel Almere. De kosten hiervan zijn voor rekening van de gemeente Almere



Bij de opvang van beschermde gehouden dieren, zoals bepaalde schildpadsoorten, hebben gemeenten extra verplichtingen. Om deze dieren in bewaring te mogen houden, is een CITES-overeenkomst nodig. Daarvoor dient de gemeente schriftelijk te verklaren het eigendom over te dragen aan een opvang en af te zien van de wettelijk bewaartermijn. Deze bevoegdheid van de burgemeester is in Almere ambtelijk belegd.

Ondersteuning door brandweer en politie

Het college van burgemeester en wethouders is verplicht en verantwoordelijk voor het regelen van brandweezorg, rampenbestrijding, crisisbeheersing en geneeskundige hulpverlening. Dit staat vermeld in de Wet Veiligheidsregio's artikel 2. Hierbij heeft de brandweer op grond van artikel 3 lid 1 sub b van deze wet de gemeentelijke taak om niet alleen voor de veiligheid van mensen, maar ook voor de veiligheid van dieren te zorgen. De dierenbescherming kan in deze situaties ondersteuning bieden aan de brandweer en de politie.

Opvang en vervoer dieren bij ontruiming, arrestaties en gedwongen opname

Volgens de Algemene wet bestuursrecht hebben gemeenten een zorgplicht voor dieren bij huisontruiming, arrestaties en gedwongen opname van de eigenaar van het dier. De gemeente moet hierbij zorgen voor een geschikte opvang en moet het dier voor maximaal 13 weken op (laten) vangen. De kosten voor de opvang van het dier/de dieren dienen door de opdrachtgever van de ontruiming betaald te worden. Als het dier/de dieren na 13 weken nog niet overgedragen kan/kunnen worden aan de eigenaar, dan is de gemeente bevoegd het dier/de dieren over te dragen aan het dierenasiel, te verkopen of euthanasie te laten uitvoeren.

1.7 Onze niet-wettelijke dierenwelzijnstaken

Bij de vaststelling van het dierenwelzijnsbeleid in 2016 heeft de Almeerse gemeenteraad besloten de zorgplicht voor dieren breder op te vatten dan haar wettelijke taak. Dat heeft geleid tot de onderstaande extra taken.

Vervoer gevonden dieren

Als gemeente hebben we een wettelijke plicht om gehouden dieren die in de openbare ruimte worden gevonden op te vangen. Het vervoer van deze dieren naar de juiste organisaties is echter niet wettelijk vastgelegd, maar zien we als een verlengstuk van onze wettelijke taak. Zo worden dieren met de dierenambulance naar de verschillende organisaties vervoerd en dragen wij bij in die kosten.

Zorg voor wilde dieren

Almere neemt ook haar verantwoordelijkheid met betrekking tot het vervoer, de opvang en de verzorging van wilde dieren in nood, aangezien dit veelal (indirect) door menselijk toedoen veroorzaakt wordt. In het wild levende dieren die door bewoners verzwakt, ziek of gewond worden aangetroffen, worden (indien raadzaam) door de dierenambulance naar een van de organisaties gebracht waar we mee samenwerken. Vogels gaan naar het Vogelziekenhuis Midden Nederland, egels gaan naar stichting Egelopvang Midden Nederland in Huizen en andere wilde dieren worden naar Vogel- en Zoogdierenopvang De Toevlucht in Amsterdam of naar gespecialiseerde opvang gebracht. Als gemeente geven wij een jaarlijkse financiële bijdrage aan onze belangrijkste partners. Op de voorwaarden hiervan wordt ingegaan in hoofdstuk 4.

Regiefunctie

In de dierenhulpverleningsketen vervult de gemeente een regiefunctie. Dat wil zeggen dat we toezien op de gehele dierenhulpketen en ons inzetten om de onderlinge samenwerking van de betrokken organisaties te bevorderen. Hierbij hoort dat we helderheid proberen te scheppen in de taken die bij de verschillende organisaties belegd zijn en in wie waarvoor verantwoordelijk is.

Voor het goed functioneren van onze dierenhulpketen zijn we deels afhankelijk van hoe andere gemeenten hier tegenaan kijken. Omdat veel dierenhulporganisaties een veel groter gebied bedienen dan Almere alleen, zijn zij voor hun voortbestaan afhankelijk van financiële en ambtelijke ondersteuning uit meerdere bronnen. Daarom verstaan wij onder de regiefunctie ook het leggen van contact met andere gemeenten, over hoe we samen kunnen helpen om deze dierenhulporganisaties te laten voortbestaan.



Communicatie richting partners en bewoners

Onderdeel van de regiefunctie is dat we samen met onze dierenwelzijnspartners zorgdragen voor het bewerkstelligen van een betere communicatie over dierenwelzijn richting onze bewoners. Hieronder valt bijvoorbeeld het communiceren over waar bewoners terecht kunnen wanneer zij een dier in nood vinden. Daarom heeft de gemeente de afgelopen tijd gewerkt aan een online platform waarop bewoners en andere belanghebbenden terecht kunnen met hun vragen. Zo kan iedereen, zonder tussenkomst van het gemeentelijk klantcontactcentrum, zelf zijn of haar weg vinden naar de juiste organisatie. Daarnaast communiceren wij ook via onze sociale mediakanalen en de lokale krant over dierenwelzijn.

Eén van de onderwerpen waar wij aandacht voor vragen is het voorkómen van dierenleed. Zo raden we bewoners actief af om vogels te voeren. Menselijk voedsel is niet goed voor ze en door het voeren gaan ze niet meer zelf op zoek naar eten. Bovendien trekt dit ook andere dieren aan, met agressief onderling gedrag, overlast en mogelijke ziekteverspreiding tot gevolg. Alleen bij strenge vorst is het onder bepaalde voorwaarden goed om dieren te voeren. Daarnaast vragen wij aandacht voor seizoensgebonden onderwerpen, zoals het opletten op overstekende reeën in het voorjaar en de zomer, of het bieden van rust aan dieren tijdens het broedseizoen.

1.8 Ander gemeentelijk beleid dat rekening houdt met dieren

Ons dierenwelzijnsbeleid focust zich op het helpen van dieren in nood. Veel andere vormen van beleid vallen niet onder dit dierenwelzijnsbeleid, maar hangen er wel sterk mee samen (zie figuur op pagina 7). Denk bijvoorbeeld aan het beleidskader Groen en het Waterplan. Hieronder gaan we op een aantal wat dieper in.

Hondenbeleid

Het hondenbeleid van de gemeente Almere, dat op hoofdlijnen is geregeld vanuit de Algemene Plaatselijke Verordening (APV), schrijft voor dat honden in principe moeten worden aangelijnd en dat baasjes de uitwerpselen van hun hond moeten opruimen. Daarnaast hebben we een hondenkaart waarop is aangegeven waar honden mogen loslopen en waar ze verboden zijn. Enerzijds bevordert dit het welzijn voor de honden, die vrij kunnen rennen en spelen in losloopgebieden. Anderzijds reguleert deze kaart de overlast voor mensen door honden te verbieden op bepaalde locaties, zoals kinderspeelplaatsen. Ook heeft dit beleid een relatie met het welzijn van dieren in het wild. Door het aanlijnen van honden worden deze dieren immers minder gestoord en opgejaagd.



Daarnaast houden wij ons, samen met de politie, bezig met het voorkomen van bijtincidenten. Dit gaat zowel om honden die mensen bijten, als om honden die andere honden bijten. Hiervoor is een bijtprotocol opgesteld waarin staat beschreven hoe de gemeente bijtincidenten, of herhaling ervan, wil voorkomen. Daarnaast staat beschreven hoe de gemeente handelt bij bijtincidenten en wie wanneer aan zet is.



Visie ecologie

De gemeentelijke visie op de Almeerse natuur staat beschreven in de Visie ecologie. Hierin staat hoe wij omgaan met natuur en hoe we de huidige biodiversiteit kunnen behouden en versterken. De visie vormt een uitgangspunt voor vele beleids- en beheerplannen. Dit houdt in dat we bij het inrichten en onderhouden van de stad rekening houden met de wensen van planten en dieren door natuurinclusief te bouwen.

Samenhangend met de Visie ecologie geldt dat de gemeente een zorgplicht heeft voor alle in het wild levende planten en dieren, een zorgplicht die overigens geldt voor alle inwoners van ons land. Deze zorgplicht houdt in dat alle handelingen die een negatief effect (kunnen) hebben op flora en fauna, achterwege gelaten moeten worden, of zo goed mogelijk voorkomen moeten worden. Voor het bestrijden van dierenplagen geldt dat er alles aan gedaan moet worden om dieren niet onnodig te laten lijden.

Wet natuurbescherming en wet Dieren

Overheden hebben zich altijd te houden aan de Wet natuurbescherming bij het verstrekken van vergunningen. Deze wet is in het leven geroepen om wilde plant- en diersoorten in hun voortbestaan te beschermen. Dit houdt in dat voordat er ergens in de stad gebouwd mag worden, er eerst een flora- en faunatoets gedaan moet worden. Hierbij onderzoekt een ecoloog of er beschermde plant- en/of diersoorten aanwezig zijn. Als dat het geval is mogen de werkzaamheden niet starten.

De Wet Dieren is een verzameling wetten en regels met betrekking tot dieren en hun welzijn, verzameld in één wet. Daarnaast biedt deze wet de mogelijkheid om een aantal deelonderwerpen zelf te regelen via Algemene Maatregelen van Bestuur (AMvB) en ministeriële regelingen. Hieronder vallen ook regels over het houden van dieren en evenementen met dieren.

Lokale regelgeving: ballonnenverbod, vuurwerkvrije zones en vergunningverlening

Via de APV kunnen regels worden ingesteld om de openbare orde te bevorderen. Deze lokale regels kunnen ook worden gebruikt om de natuur te beschermen en het welzijn van dieren te bevorderen. Een voorbeeld zijn de vuurwerkvrije zones rondom het dierenasiel en een aantal natuurgebieden. Dit beperkt stress bij zowel de huisdieren - óók in het asiel - als de wilde dieren in de natuur. Daarnaast is het oplaten van (wens)ballonnen sinds 2019 verboden in Almere. Deze ballonnen en bijhorende onderdelen (linten, touwtjes en metalen onderdelen) kunnen namelijk schade toebrengen wanneer ze in de natuur terechtkomen. Vogels, vissen en andere dieren die (stukjes) ballonnen opeten kunnen daaronder lijden of er zelfs aan overlijden. Tot slot wordt er ook bij het verlenen van vergunningen gekeken naar de invloed op mens, dier en natuur.



Minimabeleid

Financiële problemen kunnen ertoe leiden dat huisdiereigenaren hun huisdieren geen goede zorg meer kunnen bieden. Hierdoor kunnen zij zich gedwongen zien afstand van hun hond of kat te nemen, op een moment dat ze deze misschien wel het hardst nodig hebben. Vanuit het gemeentelijk minimabeleid helpen we mensen die in financiële problemen zitten in algemene zin. Er is op dit moment geen specifiek beleid om minima met



een huisdier te ondersteunen. De raad heeft gevraagd om onderzoek te doen naar de mogelijkheden. Dit onderzoek loopt nog op het moment van schrijven van dit beleidskader.

Kadavers, ongedierte en overige overlast

Bij het schoonhouden van de stad hebben we onder andere de verantwoordelijkheid om kadavers tijdig op te ruimen. Ook wordt van ons gevraagd om ongedierte te bestrijden, of liever, om overlast van ongedierte te voorkomen. Dit beleid is vooral gericht op het beperken van de overlast van dieren voor mensen. Hierbij willen we het voorkomen van overlast door dieren zo diervriendelijk mogelijk uitvoeren. Een mooi voorbeeld is hoe we in Almere omgaan met duiven. Hoewel duiven in veel steden voor flinke overlast zorgen, bestrijden we deze in Almere niet, maar geven we hen juist een plek door duiventillen te plaatsen, ze op een verantwoorde wijze te voeren en zo nodig zorg en medicijnen te bieden. Daarnaast zorgen we voor geboortebeperving. Door dit alles geven duiven minder overlast en hebben we goed zicht op de populatie in de stad.

Bestrijding plagen

De afgelopen jaren is de overlast door plagen in Almere toegenomen. Plagen kunnen forse overlast veroorzaken en schadelijk zijn voor de gezondheid van de mens of menselijke belangen, zoals de landbouw. Denk hierbij aan de eikenprocessierups. Deze rups veroorzaakt heftige jeuk, bultjes en luchtwegproblemen. Om de overlast voor mensen te beperken, is het nodig om bij plagen bijtijds over te gaan op bestrijding of beheersing.

Beleidsdomeinen die zich bezig houden met dierenwelzijn

Hierboven zijn we wat dieper ingegaan op beleidsstukken en regelgeving die ook rekening houden met dierenwelzijn. Hieronder geven we een overzicht van hoe de gemeentelijke organisatie zich bezighoudt met dieren(welzijn) en op wat voor manier. Zo is te zien dat dierenwelzijn door de hele organisatie is verweven.

Welke beleidsdomein houdt zich bezig met welk onderdeel van dieren(welzijn)?



Stadsreiniging

Opruimen van kadavers en tegengaan van overlast, zoals van ratten, mieren en duiven die op afval af komen.



Beheer openbare ruimte

Zorgen voor een goede leefomgeving voor dieren in de openbare ruimte en het opvangen van zwervende huisdieren.



Vergunningen, toezicht en handhaving

Het opstellen en handhaven van regels voor de openbare ruimte om dierenleed te voorkomen en overlast te beperken.



Sociaal domein

Oog voor dieren bij de bewoners thuis, waarbij de eigenaar niet goed meer voor de dieren kan zorgen.



Gebiedsontwikkeling

We ontwikkelen natuurinclusief en creëren mogelijkheden voor tijdelijke natuur.



3. De dierenhulpketen

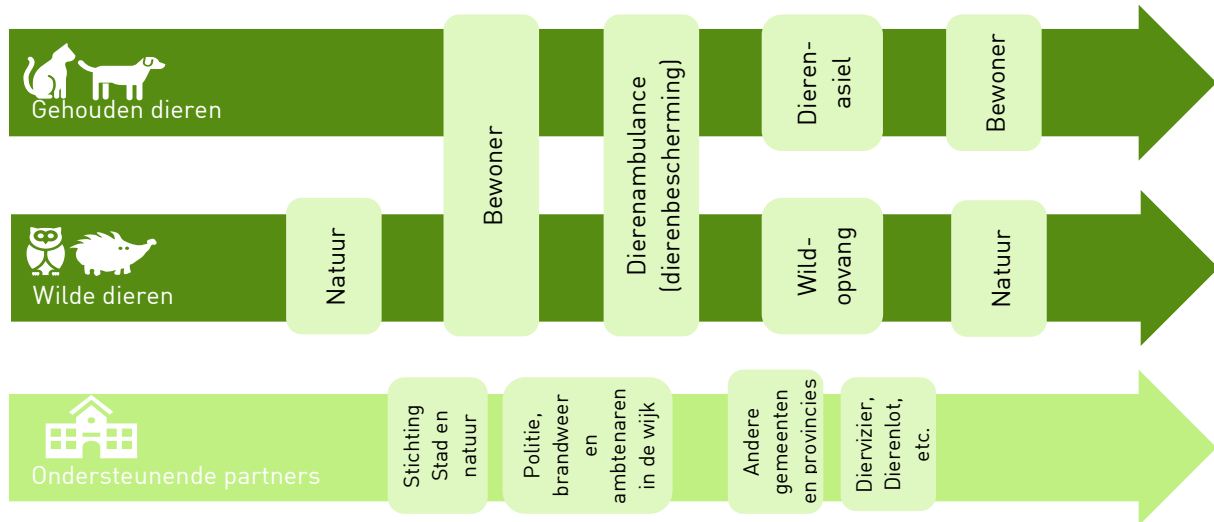


De dierenhulpketen van Almere en onze overige partners



De dierenhulpketen

Als gemeente voeren we regie op de dierenhulpketen. De verschillende schakels in die keten worden in dit hoofdstuk nader toegelicht. Onderstaande figuur geeft een globaal beeld van wie en wat een rol speelt in deze keten en of er een samenwerkrelatie is. De keten begint en eindigt bij de leefomgeving van de dieren: bij de bewoner thuis (voor gehouden dieren) of in de natuur (voor dieren in het wild).



3.1 Vervoer, opvang en verzorging van dieren

Dierenambulance voor het vervoer

Dierenambulance Midden Nederland vervult een cruciale rol in de dierenhulpketen in Almere en omgeving. Bewoners die een zwak of gewond dier aantreffen, of een dier dat op een andere manier in nood verkeert, bellen vaak de dierenambulance. Dat is ook wat bewoners worden geacht te doen vanwege hun zorgplicht voor dieren. Hetzelfde geldt wanneer een verdwaald huisdier wordt gevonden. De dierenambulance zal vervolgens telefonisch advies geven en beoordelen of ze in actie moeten komen. Indien nodig, stappen de medewerkers in de ambulance en snellen richting het dier. Welk traject deze dieren vervolgens ingaan is afhankelijk van het soort dier. De dierenambulance is onderdeel van de Dierenbescherming, die voor ons en de dierenhulporganisaties ook een rol als brancheorganisatie en expertisecentrum vervult.

Dierenasiel Almere voor de opvang van huisdieren

Het dierenasiel in Almere vangt in opdracht van de gemeente Almere huisdieren op die door bewoners worden afgestaan. Ook zwakke of gewonde huisdieren die zwerfend door de stad worden aangetroffen, kunnen hier terecht. Hiermee voert het dierenasiel één van de wettelijke taken voor de gemeente uit. Huisdieren die zijn gechipt, of waarnaar de eigenaar zelf op zoek gaat, komen vaak weer terug bij hun eigenaar. Dit gebeurt bijvoorbeeld via Amivedi – een landelijke organisatie die vermiste en gevonden dieren registreert. Voor de overige huisdieren wordt, zodra het dier weer gezond is, een nieuw thuis gezocht.

De Egelopvang, het Vogelhospitaal en de Toevlucht voor wilde dieren

Naast huisdieren hebben de gemeente Almere en haar bewoners een zorgplicht voor wilde dieren. Om die reden werken wij samen met en bieden we ondersteuning aan de Egelopvang in Huizen, het Vogelhospitaal in Naarden en Vogel- en Zoogdierenopvang De Toevlucht in Amsterdam. Wilde dieren die verzwakt of gewond worden gevonden komen vaak via de dierenambulance bij deze organisaties terecht. Hier kunnen ze rekenen op gespecialiseerde zorg en krijgen ze de tijd om aan te sterken. Zodra de dieren weer sterk genoeg zijn om uitgezet te worden, wordt een passende plek in de natuur voor hen gekozen. Elk van deze organisaties heeft zijn eigen specialisatie. Zo vangen de Egelopvang en het Vogelhospitaal respectievelijk egels en vogels op en staat de Toevlucht voor Almere klaar voor alle kleine zoogdieren, zoals vossen en marters.



Momenteel is er geen organisatie in Flevoland gevestigd die wilde dieren opvangt. Dit betekent dat verzwakte of gewonde wilde dieren die in Almere worden gevonden naar andere steden vervoerd worden. Dit wordt over het algemeen zo snel mogelijk gedaan. Het kan echter voorkomen dat door gebrek aan capaciteit de dieren een aantal uren opgevangen worden bij de dierenambulance. Er is wel gesproken over het realiseren van een wildopvang in onze eigen provincie. Hier zitten voor- en nadelen aan (zie evaluatie). Aangezien een nieuwe wildopvang realiseren financieel een grote impact heeft, zou het hier gaan om een herplaatsing van de huidige organisaties, zoals de Egelopvang en het Vogelhospitaal. Alhoewel dit een voordeel kan zijn voor het dierenwelzijn van de Almeerse dieren (kortere tijdelijke opvang en minder reistijd), kan dit een nadeel zijn voor wilde dieren in andere gemeenten, die nu ook van deze organisaties gebruik maken. Voor nu zijn er geen concrete plannen voor het realiseren van een wildopvang in de provincie Flevoland. Om dit voor Flevoland en omstreken mogelijk te maken is samenwerking en financiering nodig.



Foto: Ton Eggenhuizen

Andere opvangorganisaties

Naast (zwervende) huisdieren, wilde vogels en zoogdieren zijn er ook nog andere diersoorten die van tijd tot tijd opgevangen moeten worden. Denk hierbij aan vleermuizen, slangen of schildpadden met een vermoedelijke eigenaar. Deze dieren worden opgevangen door andere organisaties of bij particulieren thuis, waar ze gespecialiseerde zorg krijgen. Zo gaan de meeste reptielen naar Reptielenopvang Zwanenburg en worden veel kleine zoogdieren bij mensen thuis opgevangen. Met uitheemse schildpadden kunnen we terecht bij Carnivora in Beringe en Stichting Vrienden van MeerZoo in Marknesse. De opvang van vleermuizen wordt geregeld door Landschapsbeheer Flevoland, dat ook een rol speelt bij faunabeheer. In Almere is Stichting AAP gevestigd. Zij vangen exotische zoogdieren op die in beslag zijn genomen of door eigenaren vrijwillig worden overgedragen, veelal na het besef dat een exotisch dier ongeschikt is als huisdier. Stichting AAP verzorgt dat voor heel Nederland en zelfs voor andere Europese landen.



3.2 Overige partners

Voor educatieve-, signalerings- en kennisdoeleinden steunt de gemeente Almere op een groot netwerk van partners die dierenwelzijn een warm hart toedragen.

Stichting Stad en Natuur

Voor wat betreft voorlichting is de Stichting Stad en Natuur een belangrijke partner voor ons. Zij geven voorlichting aan basisscholen en hebben educatieprojecten in de stad. Zij zijn succesvol in het koppelen van activiteiten die kinderen kennis over natuur, ecologie en dierenwelzijn bijbrengt. Ook het beheer van de kinderboerderijen in de stad én kuddes schapen (met herder) hebben zij onder hun hoede. Daarnaast werkt Stad en Natuur samen met partners, zoals de Stichting Egelbescherming Nederland.

Politie, brandweer en ambtenaren in de wijk

Op tijd signaleren van dierenleed is cruciaal. Er zijn verschillende partijen in Almere die daar een rol in spelen. Denk hierbij aan de politie, de brandweer, maar ook andere ambtenaren die vanuit hun functie in de wijk en bij mensen thuis komen (BOA's, wijkregie, professionals Sociaal Domein). Zij zijn de ogen van de stad en kunnen dierenleed signaleren en hulp inschakelen. Daarnaast, met een stad rijk aan dierenliefhebbers, zijn ook veel bewoners betrokken bij dit onderwerp en weten ze de weg naar de juiste organisaties te vinden.

Andere gemeenten en provincies

Communicatie en samenwerking op het gebied van dierenwelzijn met andere gemeenten in de regio is belangrijk. De drie grootste organisaties die wilde dieren voor de gemeente Almere opvangen, doen dit namelijk ook voor andere steden rondom Almere. Door afstemming over de financiële en ambtelijke ondersteuning van deze organisaties kunnen we de continuïteit van de zorg voor dieren in nood beter borgen. Daarnaast zullen andere gemeenten tegen veelal dezelfde knelpunten aanlopen en kan er gezamenlijk naar oplossingen worden gezocht. Ook het betrekken van de provincie is een mogelijkheid als het gaat om het zoeken naar samenwerkingskansen en een eventuele financiële of ambtelijke bijdrage.

,DierVizier, DierenLot en andere brancheorganisaties

Brancheorganisaties en kenniscentra zoals DierVizier en DierenLot ondersteunen ons en onze partners op het gebied van dierenwelzijn. Zij verzorgen bijeenkomsten met andere stakeholders, zoals gemeenten, waarbij onderwerpen met betrekking tot dieren(welzijn) besproken worden. Zo wordt kennis gedeeld en worden ideeën uitgewisseld. Ook helpen ze bij het vinden van donateurs. De eerder genoemde dierenbescherming, waar ook de dierenambulance onder valt, is ook een organisatie en partner voor onze gemeente. Ze zijn een sparringpartner voor ons als gemeente en hebben ook een speciale helpdesk ingericht voor hulpverleners. Hier kunnen sociale hulpverleners terecht voor advies en hulp wanneer zij 'achter de voordeur' situaties tegenkomen waarbij het welzijn van dieren in het geding is.

Stichting Faunabeheer

De medewerkers van Stichting Faunabeheer voeren het Faunabeheerplan in opdracht van de provincie Flevoland uit. De gemeente Almere geeft toestemming om op hun grondgebied bepaalde werkzaamheden uit te voeren, zoals het verwijderen of verplaatsen van grote aangereden zoogdieren (o.a. vos en ree) en indien nodig deze dieren uit hun lijden te verlossen. Daarnaast geeft Faunabeheer soms voorlichting aan bewoners bij overlast veroorzaakt door wild, bijvoorbeeld een vos in de kruipruimte.



4. Financieel kader



Uitgangspunten begroting en
onderbouwing van onze bijdrage

Als gemeente spelen we geen directe rol bij het opvangen van dieren. Deze taak hebben we belegd bij verschillende dierenhulporganisaties. Een groot deel van het beschikbare budget gaat dan ook naar de opvangorganisaties met wie we samenwerken.

4.1 Uitgangspunten dierenwelzijnsbegroting

Jaarlijkse compensatie voor invulling van onze wettelijk voorgeschreven rol

Het grootste deel van onze dierenwelzijnsbegroting bestaat uit de jaarlijkse financiële bijdrage aan het dierenasiel. De opvang van gevonden huisdieren (voor minimaal 14 dagen) is een wettelijke taak van de gemeente. Hoe we deze verplichting precies invullen staat ons vrij.

We nemen ook financiële verantwoordelijkheid voor de dierenambulance en de wildopvangcentra

Gemeenten hebben geen wettelijke plicht om gevonden dieren te vervoeren en wilde dieren in nood op te vangen. Toch zien we hierin een gemeentelijke verantwoordelijkheid weggelegd, zoals beschreven in hoofdstuk 2. Vooral voor wildopvang-organisaties geldt dat deze van oudsher grotendeels steunen op de inzet van vrijwilligers en de bijdragen van particuliere donateurs. Er wordt van deze organisaties echter steeds meer professionaliteit verlangd op het gebied van dierenzorg. Ook wordt het steeds lastiger om voldoende vrijwilligers en donateurs te verwerven en te behouden. Daarom is de rol van overheden bij het draaiende houden van deze organisaties steeds belangrijker geworden. We kiezen er daarom voor om meerjarig financieel bij te dragen aan de dierenambulance en diverse wildopvang-organisaties.

Dit doen we alleen voor organisaties:

- die aantoonbaar bijdragen aan ons dierenwelzijnsbeleid;
- met een organisatievorm en meerjarenbegroting waarvan het bestuur de continuïteit kan waarborgen;
- die de wettelijk verlangde professionaliteit met betrekking tot dierenzorg kunnen leveren;
- die voldoende in staat zijn om zelf benodigde vrijwilligers en particuliere donateurs te werven;
- met voldoende draagvlak en financiële ondersteuning vanuit de gemeenten die zij bedienen.

Met organisaties die bijdragen aan ons dierenwelzijnsbeleid, maar die vanwege hun beperkte omvang minder goed aan bovenstaande voorwaarden kunnen voldoen, maken we aparte afspraken. Dit geldt bijvoorbeeld voor de Vleermuizenopvang en Stichting Faunabeheer.

Meerjarige afspraken

In het vorige beleid is vastgelegd dat we de wildopvang-organisaties met wie we het meest samenwerken financieel steunen. Dit is de afgelopen jaren gebeurd, maar hierover zijn tot dusver geen meerjarige afspraken gemaakt. De Dierenambulance Midden Nederland, het Vogelhospitaal, de Egelopvang en De Toevlucht werden geacht zich ieder jaar bij ons te melden. Voor hen bood deze werkwijze weinig zekerheid met betrekking tot de begroting voor volgende jaren. We zouden er immers voor kunnen kiezen om onze bijdrage ineens niet meer te leveren. Lastig voor ons als gemeente was dat we elk jaar opnieuw moesten beoordelen of we wel/niet zouden financieren en voor welk bedrag. Door nu meerjarige afspraken te maken, wordt het voor beide kanten duidelijker en hebben we meer zekerheid.

4.2 Onderbouwing van onze bijdrage

Voor het dierenasiel, de dierenambulance en de belangrijkste wildopvang-organisaties waarmee we samenwerken, hanteren we voortaan een vaste berekening voor onze jaarlijkse bijdrage. Hierbij gaan we uit van een bedrag per inwoner. Zo weten de organisaties ongeveer op welke structurele bijdrage ze kunnen rekenen.

Voor het dierenasiel gaan we al jaren uit van een bijdrage per inwoner. Het bedrag per inwoner wordt jaarlijks bijgesteld op basis van de consumentenprijsindex van het Centraal Plan Bureau (CPB), zodat de organisaties



worden gecompenseerd voor inflatie. Deze onderbouwing is voor het dierenasiel logisch verklaarbaar, omdat het aantal op te vangen gehouden dieren meegroeit met het aantal inwoners van Almere.



Voor de dierenambulance en de wildopvang-organisaties is deze financieringswijze nieuw. Ooit is met hen een subsidiebedrag afgesproken, maar dat is sindsdien niet substantieel bijgesteld. Dat we er nu voor kiezen om het bedrag te koppelen aan het aantal inwoners, heeft deels een pragmatische oorzaak. Hiermee hanteren we hetzelfde model als we voor het dierenasiel al hanteren. Ook sluiten we aan bij afspraken die de wildopvang-organisaties in 2020 al hebben gemaakt met diverse andere gemeenten in de Gooi en Vechtstreek. Doordat ziekte en verwonding vrijwel altijd een (indirecte) menselijke oorzaak hebben, veroorzaken meer inwoners meer op te vangen en te verzorgen dieren.

We kiezen bewust niet voor een vergoeding per dier. De monitoring van het aantal dieren en het op basis hiervan vergoeden zorgt voor extra administratieve lasten. Dit gaat ten koste van de directe bijdrage aan het opvangen en verzorgen van dieren. Daar komt bij dat dit zowel voor ons als gemeente als voor de dierenhulporganisaties niet de gewenste zekerheid geeft. Wij weten dan pas achteraf hoeveel de dierenhulp in een jaar precies heeft gekost, maar vooral weten de dierenhulporganisaties pas achteraf hoeveel ze ontvangen. Terwijl bepaalde kosten zoals voor de huisvesting, het vaste personeel en het inkopen van materiaal, voedsel en geneesmiddelen al vooraf worden gemaakt. Zonder vaste vergoeding wordt het onmogelijk om hier goed op te begroten en te sturen.

Regionale afspraken zijn noodzakelijk

Om een wildopvang-organisatie goed te kunnen laten draaien, is het noodzakelijk om meerdere gemeenten te bedienen. Om de hierboven beschreven systematiek te doen slagen, moeten al deze gemeenten hun rol pakken. Als grootste gemeente in de regio levert Almere een relatief groot aandeel, maar uitgaande van ons aantal inwoners is dit nog steeds maar een derde van wat nodig is. We zetten ons daarom in om ook andere gemeenten te overtuigen van onze werkwijze en van het feit dat voor een algeheel succes ook hun hulp noodzakelijk is.

Herijking van onze dierenwelzijnsbegroting

Deze systematiek leidt tot de volgende aanpassingen in de dierenwelzijnsbegroting.

Organisatie	vaste bijdrage 2021	nieuw bedrag
Dierenasiel (inclusief hypotheeklasten)	€ 193.500	€ 193.500
Dierenambulance	€ 37.000	€ 37.000
Vogelhospitaal	€ 17.000	€ 48.000
Egelbescherming/opvang	€ 5.000	€ 20.000
Wildopvang de Toevlucht	€ 2.500	€ 5.000
Overig budget	€ 33.000	€ 5.000
Totaal	€ 288.000	€ 308.500

Uit de tabel valt op te maken dat we de bijdrage aan het Vogelhospitaal, de Egelopvang en de Toevlucht naar boven willen bijstellen. Deze bijstelling past niet binnen het bestaande budget. Daarom is bij de Programmabegroting 2022 een knelpunt van circa € 20.000 ingediend. Als dit niet wordt toegekend zullen de bijdragen weer naar beneden moeten worden bijgesteld.

Budget voor ambtelijke ondersteuning

Naast de hierboven gepresenteerde programmakosten hebben we ook nog budget voor ambtelijke ondersteuning. Op dit moment hebben we financiële ruimte voor een halve voltijdsfunctie adviseur dierenwelzijn. In de praktijk bleek dit de afgelopen jaren te weinig. Dit aangescherpte beleidskader helpt om de werkzaamheden beter af te bakenen en zorgt voor goede (financiële) afspraken met dierenhulporganisatie.

4.3 Risico's dierenwelzijn

Aangezien in de herijkte dierenwelzijnsbegroting vrijwel elke euro vastligt in meerjarige afspraken met onze partners, is het zaak ons extra bewust te zijn van financiële risico's. Hiervoor reserveren we voortaan standaard een geldbedrag in het gemeentebrede weerstandsvermogen.

Extra benodigde bijdrage door onvoorziene omstandigheden

Dierziektes zoals de vogelgriep of de egelziekte, pandemieën zoals covid-19 en economische crisissen kunnen de dierenhulporganisaties waarmee we samenwerken in flinke financiële problemen brengen. Deze knelpunten kunnen vaak maar deels binnen de eigen begroting worden opgelost, waardoor bij de gemeente moet worden aangeklopt voor hulp. Vanuit het oogpunt van dierenwelzijn, maar ook in het kader van de volksgezondheid zien we ons vaak genoodzaakt om een extra bijdrage te leveren. Zulke eenmalige kosten kunnen oplopen tot wel € 100.000. We gaan uit van een kans van 20 procent dat dit risico zich voordoet. Dit zorgt ervoor dat we rekening houden met een risicobedrag van € 20.000. Dit bedrag nemen we niet standaard op binnen de begroting, maar reserveren we binnen het gemeentebrede weerstandsvermogen.

Risico omvallen Dierenasiel Almere

Los van onvoorziene omstandigheden zoals hierboven beschreven, kan de continuïteit van een dierenwelzijnsorganisatie in gevaar komen door bijvoorbeeld bestuurlijke of bedrijfsmatige oorzaken. In het ergste geval kan dit betekenen dat een dierenhulporganisatie omvalt. Als dit zou gebeuren met het Dierenasiel Almere dan schaaft dit niet alleen het dierenwelzijn, maar komt ook onze wettelijke opvangplicht in het geding. Door waar nodig ambtelijke ondersteuning te bieden, hopen we dit scenario zoveel mogelijk te voorkomen. Maar als het zich onverhoopt toch voordoet, zijn we genoodzaakt om een andere organisatie te vinden die de zorg voor de dieren overneemt. Het is moeilijk om in te schatten hoeveel het opstarten van een nieuw dierenasiel zou moeten kosten. Om dit risico niet uit het oog te verliezen, nemen we het toch op in de gemeentebrede risicoparagraaf.



Colofon

Ter aanbieding aan het college en de gemeenteraad van Almere

Opdrachtgever

Gemeenteraad Almere

Wethouder Hilde van Garderen

Auteurs

Eva van Duijn

Ciske Veltkamp

Mirjam de Vries

Versiedatum

31-01-2022

Bestuurlijke besluitvorming

College van B&W 12 oktober 2021

Gemeenteraad 27 januari 2022

