

# De bedwants (*Cimex lectularius*)

Een groot deel van de Nederlandse bevolking heeft er gelukkig nooit mee te maken gehad. In de laatste tien jaar is het aantal meldingen van deze soort echter gestegen. Uit gegevens van bestrijdingstechnici die de nascholing 'Bedwantsen' bij het KAD gevolgd hebben, blijkt de grootste toename van bedwantsen in 2008 te hebben plaatsgevonden. Inmiddels kan het bloedzuigende insect in grote delen van Nederland worden aangetroffen; niet alleen in steden, ook in dorpen en niet alleen in hostels, ook in luxe hotels. Stel, u heeft het vermoeden dat u bedwantsen in huis heeft. Wat kunt u dan doen?

#### Tekst en foto's:

Bruce Schoelitz, KAD

#### Hoe zien bedwantsen eruit?

Eén van de belangrijkste stappen bij het bestrijden van de bedwants, is er zeker van zijn dat u te maken heeft met een bedwants. Er worden regelmatig onnodig bestrijdingen uitgevoerd omdat het *vermoeden* bestaat dat er bedwantsen aanwezig zijn.

Een volwassen bedwants is, in tegenstelling tot wat vaak gedacht wordt, met het blote oog goed zichtbaar. Een volwassen bedwants lijkt op een appelpitje, rond van achteren en spits van voren. Niet gevoed zijn ze ongeveer vijf tot zes millimeter lang en roodbruin van kleur. Als de bedwantsen een bloedmaaltijd hebben genomen, zijn

Bovenaanzicht van een volwassen bedwants op de huid.



ze groter. Ze kunnen dan een lengte van één centimeter bereiken en het achterlijf is dan roodkleurig door het bloed dat ze hebben opgenomen. Het zijn insecten en hebben dus zes poten. Er zijn geen volgroeide vleugels aanwezig en voor aan de kop bevindt zich een steeksnuut.

De jonge dieren, die nimfen worden genoemd, zijn kleiner. Afhankelijk van het stadium zijn ze één tot vier millimeter lang en licht van kleur. Hierdoor zijn ze vaak moeilijker te zien dan de volwassen exemplaren.

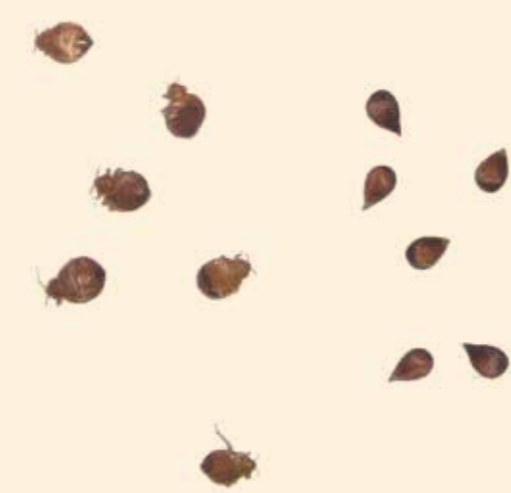
#### Hoe leven bedwantsen?

De volwassen dieren en de nimfen leven uitsluitend van bloed van een aantal gewervelde gastheren, waaronder de mens. Over het algemeen nemen volwassen bedwantsen om de acht dagen een bloedmaaltijd. Nimfen doen dat vaker. Het tijdstip waarop bedwantsen voeden is afgestemd op het moment waarop de gastheer het minst actief is: als ze liggen te slapen. Het bloed hebben ze nodig om te kunnen groeien en vervellen, en voor de voortplanting.

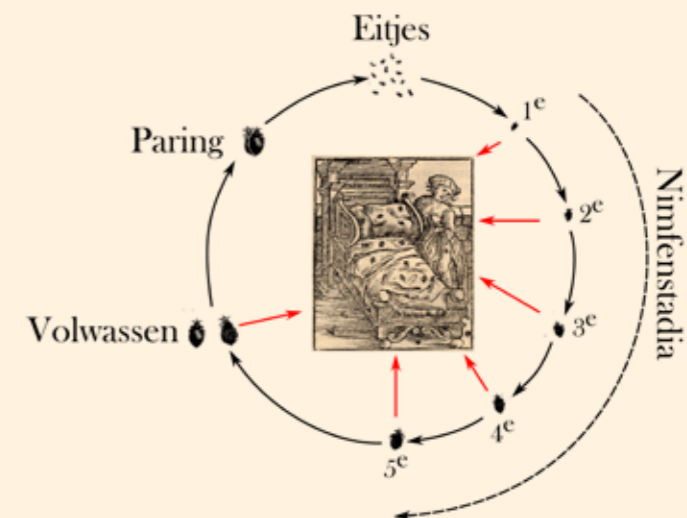
Bij kamertemperatuur duurt de ontwikkeling van ei tot volwassen bedwants ongeveer drie maanden. Vrouwtjes plakken de eitjes in onder meer naden en kieren van het matras of het bedframe. Na ongeveer twee weken (bij kamertemperatuur) komen de eitjes uit. De kleine nimfen nemen vervolgens binnen een paar dagen bloed op. Om te kunnen groeien moeten ze vervellen en in totaal zijn er vijf nimfen-

#### Bedwantsen worden weleens verward met:

- Stofluizen
- Tapijtkever(larven)
- Kakkerlakken
- Broodkevers
- Overig materiaal, zoals korstjes, plantenzaadjes en pluisjes



Dode bedwantsen en appelpitjes.



De levenscyclus van de bedwants.

stadia. Na het vijfde nimfenstadium is de bedwants volwassen en vervelt niet meer.

De voortplanting vindt op een bijzondere manier plaats. Hoewel vrouwtjes gewoon een geslachtsopening hebben, wordt deze niet gebruikt tijdens de paring. Het mannetje heeft een zeer puntig geslachtsorgaan, dat door de buikwand van het vrouwtje wordt gestoken. Deze manier van voortplanting wordt niet voor niets 'traumatische inseminatie' genoemd. Een mannetje paart het liefst met een vrouwtje dat net gegeten heeft. Zij heeft dan namelijk voldoende voedingsstoffen opgenomen om eitjes te produceren. Per dag legt een vrouwtje bij kamertemperatuur ongeveer twee tot vier eitjes. Zolang er genoeg voedsel aanwezig is en ze regelmatig kan paren, kan het totaal oplopen tot vijfhonderd eitjes gedurende haar hele leven. Bedwantsen zitten graag in groepjes bij elkaar. Om elkaar te laten weten waar ze zitten, scheiden ze een geurstof (aggregatiefieromoon) af.

#### Ik denk dat ik bedwantsen heb, wat nu?

Verplaats zo min mogelijk materialen vanuit de ruimten of kamers waarvan u denkt dat er bedwantsen zitten. De kans bestaat anders dat u de bedwantsen verspreidt. Wasgoed kan in plastic zakken naar de wasmachine gebracht worden en direct op 60 °C worden gewassen. Ga niet zelf met bestrijdingsmiddelen aan de slag!

De eerste stap is er zeker van zijn dat er inderdaad bedwantsen aanwezig zijn. Belangrijke redenen voor het vermoeden van de aanwezigheid van een bedwantsenplaag zijn bultjes en jeuk. Hoewel die uiteraard kunnen ontstaan door beten van de bedwants, is het géén bewijs voor de aanwezigheid van bedwantsen. Misschien zijn er andere insecten aanwezig die de bultjes veroorzaken, zoals vlooien of muggen, of worden ze veroorzaakt door allergenen in de omgeving. Het enige échte bewijs dat er sprake is van een actieve bedwantsenplaag, is de aanwezigheid van levende bedwantsen.

Om deze te vinden moet een grondige inspectie worden uitgevoerd. Begin bij de plek waar de klachten ontstaan. Meestal is dat het bed, maar het kan bijvoorbeeld ook het bankstel zijn. Gebruik een zaklamp bij de inspectie, omdat bedwantsen op verscholen plekken verborgen zitten. Bij een goede inspectie worden deze plekken bereik-

#### Medisch belang

Iedereen reageert anders op beten van de bedwants. Huidreacties kunnen zich onder andere uiten in: geen zichtbare beetplekken, kleine rode bultjes of jeukende 'muggen'bulten. In het geval van een allergische reactie kunnen grote bulten ontstaan die, bij overmatig krabben, tot littekens kunnen leiden. De reactie op beten hoeft niet direct plaats te vinden; deze kan tot twee weken na de beten nog ontstaan. Hoewel er verschillende ziekteverwekkers op en in bedwantsen zijn gevonden, is er geen bewijs gevonden dat ze deze ook daadwerkelijk overdragen op mensen. Als een gastheer gedurende een lange periode veel gebeten wordt, kan wel bloedarmoede optreden.

Een bedwantsenplaag kan een grote psychologische impact hebben, bijvoorbeeld door een tekort aan slaap. Angst en bezorgdheid kunnen ertoe leiden dat mensen waanideeën krijgen, zelfs als een plaag al is opgelost.



Een volwassen bedwants neemt een bloedmaaltijd. Foto: Hans Smid



Een bloedmaaltijd door een nimf (eerste stadium). Foto: Hans Smid

### Mythen

Helaas bestaan er meerdere fabels over de bedwants en diens bestrijding, waardoor men op het verkeerde been wordt gezet of onnodige maatregelen treft.

- *Slapen met het licht aan houdt ze weg.* Dit is helaas niet waar. Hoewel bedwantsen lichtschuw zijn, zullen ze ook bij licht op zoek gaan naar een bloedmaaltijd. In de VS worden overdag mensen in kantoorpanden gebeten, simpelweg omdat er 's avonds als het donker is, geen voedsel aanwezig is.
- *Als je er één vindt, zitten er duizend.* Gelukkig is dat ook niet waar, hoewel er zeker situaties voorkomen waar meer dan duizend bedwantsen aanwezig zijn. Het is erg belangrijk om in een vroeg stadium te ontdekken dat er bedwantsen aanwezig zijn. Als er duizend in een slaapkamer zitten, is dat een koud kunstje. Die situatie willen we echter voorkomen, dus is een vroege detectie en snelle bestrijding van belang.
- *Ga maar een maandje op vakantie, dan verhongeren ze.* Bedwantsen kunnen lange tijd zonder voedsel overleven, onder wat koelere omstandigheden wel een jaar. Daarnaast blijven ze niet wachten tot ze verhongeren. Is er té lang geen gastheer aanwezig, dan verspreiden ze zich en gaan op zoek naar een geschiktere plek.
- *Stop materialen met bedwantsen in een afgesloten plastic zak, dan stikken ze.* Bedwantsen zijn koudbloedige dieren. Ze hebben weinig zuurstof nodig om te kunnen overleven. Op deze manier zijn ze niet te bestrijden.

baar gemaakt. Bedwantsen kunnen onder andere worden aangetroffen in naden van het matras, in het frame van het bed, achter plinten, in wandcontactdoosjes, in het nachtkastje, in gordijnplooien, achter fotolijstjes en posters, bij tapijtranden, achter planken, in elektrische apparaten, et cetera. Openingen ter grootte van de dikte van een creditcard, zijn voor bedwantsen geschikt om in te schuilen.

Andere sporen kunnen gebruikt worden om aan te tonen of er sprake van activiteit is geweest. Omdat deze sporen voor lange tijd aanwezig kunnen blijven, zegt het niets over de activiteit op dit moment. Ze geven wel een indicatie waar levende bedwantsen kunnen zitten. Sporen waar op gelet kan worden zijn:

- Eitjes: deze zijn ongeveer één millimeter groot, doorzichtig (leeg) of parelmoerkleurig (nog niet uitgekomen) en worden bij schuilplaatsen gelegd.
- Vervellingshuiden: crèmekleurige tot oranjebruine velletjes bij de schuilplaatsen van bedwantsen. Voor een leek zijn ze niet altijd eenvoudig te onderscheiden van vervellingshuidjes van andere insecten die in huis voorkomen.
- Uitwerpselen: donkere, inktachtige puntjes bij de schuilplaatsen van bedwantsen. Deze zijn niet altijd eenvoudig te onderscheiden van uitwerpselen van bijvoorbeeld vliegen of spinnen.

Er zijn verschillende hulpmiddelen die gebruikt kunnen worden om aan te tonen dat er sprake is van een actieve plaag. Passieve monitoringssystemen, zoals insectenlijmvalletjes, lokken de bedwantsen niet. Door ze slim neer te zetten, bijvoorbeeld onder de beddenpoten (zorg dat het bed vrij staat van de muur en beddengoed de grond niet raakt) of het matras, kunnen bedwantsen gevangen worden. Bedwantsen moeten wel geactiveerd worden, dus het is van belang in de kamer te blijven slapen. Actieve monitoringssystemen gebruiken warmte, CO<sub>2</sub> of andere lokstoffen om bedwantsen te lokken. Deze systemen moeten wel lang genoeg blijven werken om bedwantsen te kunnen vangen.

Daarnaast zijn er honden die getraind zijn om bedwantsen op te sporen. Getrainde honden kunnen een goede ondersteuning

zijn voor de visuele inspectie en kunnen de inspectietijd aanzienlijk verkorten. Het is dan wel van belang dat de activiteit van de plaag wordt bevestigd door de vondst van levende bedwantsen.

**Twijfelt u over de insecten en de sporen die u aantreft of over de inspectie en monitoring die uitgevoerd moet worden, schakel dan professionele hulp in!**

### Er zijn bedwantsen gevonden, wat nu?

Zijn er bedwantsen aanwezig? Neem dan zo snel mogelijk contact op met een professioneel bestrijdingsbedrijf. Ga niet zelf bestrijden. Dit zorgt meestal voor verspreiding van het probleem. Het bestrijdingsbedrijf zal een inspectie uitvoeren om het verspreidingsgebied in kaart te brengen en een bestrijdingsplan op te stellen. Zij zullen u informeren over de verschillende mogelijkheden van bestrijding die zij kunnen bieden (bijvoorbeeld met insecticide, stoom of warmte) en over wat u wel en wat u vooral niet moet doen.

Bij een bestrijding door een professioneel bestrijdingsbedrijf wordt rekening gehouden met omliggende ruimten. Als blijkt dat bedwantsen mogelijk van rondom gelegen ruimten afkomstig zijn, zullen deze ook behandeld moeten worden.

### Hoe kan ik voorkomen dat bedwantsen mijn huis binnenkomen?

Bedwantsen kunnen op verschillende manieren binnenkomen. Passief met materialen, zoals via tweedehands meubilair en in de bagage, en actief als er in een naastgelegen ruimte bedwantsen aanwezig zijn en er openingen zijn waar ze doorheen kunnen kruipen. Enkele tips:

- Controleer tweedehands meubilair op bedwantsen en sporen, voordat het de woning in wordt gebracht.
- Tijdens de vakantie:
  - Controleer de slaapplek (matras, frame van het bed) op bedwantsen en sporen. Worden die aangetroffen? Zoek dan het liefst een andere accommodatie.
  - Houd bagage die niet gebruikt wordt in een afgesloten koffer. Rugzakken kunnen in een afgesloten plastic zak neergezet worden.
  - Gebruik een bagagerek als dat aanwezig is. Zet de koffer of rugzak niet tegen de muren of meubilair.

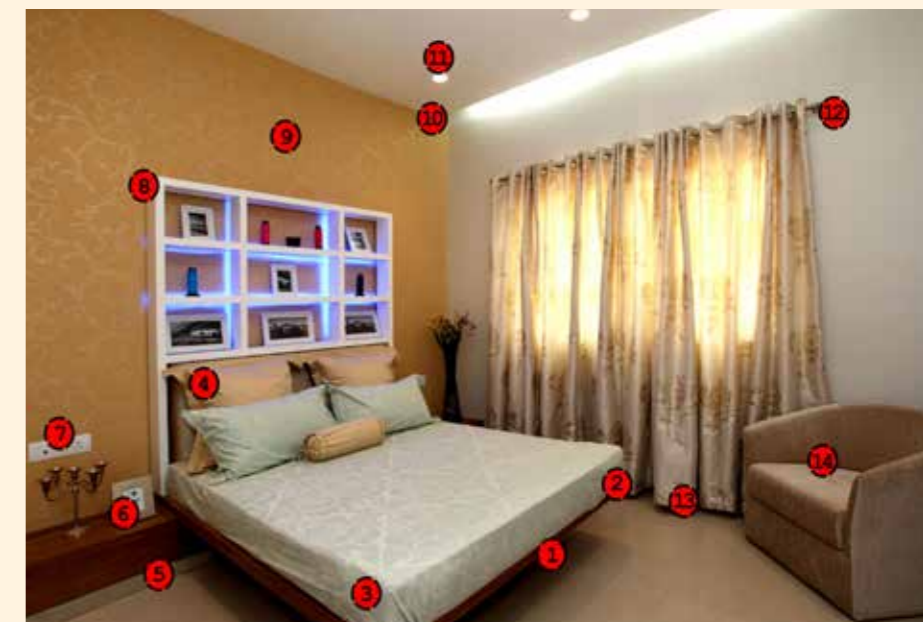


Sporen van de bedwants. In de rode insert een detailopname van eitjes en uitwerpselen. In de blauwe insert een detailopname van eitjes en een vervellingshuidje.

Soms bestaat het vermoeden dat bedwantsen met de bagage zijn meegekomen. Controleer de bagage bij thuiskomst het liefst buiten. Is dat niet mogelijk? Dan op een wit zeil in het midden van de kamer. Zijn bedwantsen aangetroffen, of in geval van twijfel, omdat materiaal niet goed te inspecteren is:

- Kleding op 60 °C wassen. Is dat niet mogelijk? Dan kan kleding worden ingevroren. De duur is afhankelijk van de temperatuur en de compactheid. Een week is in een huishoudelijke vriezer voldoende.
- Elektronica, zoals reiswekkers of mobiele telefoons, openmaken en visueel inspecteren.
- Overige materialen kunnen worden ingevroren door ze eerst losjes in afsluitbare plastic zakken te doen. Let op: deze methode kan schade veroorzaken door condensatie; de materialen kunnen nat worden.

Bovenstaand artikel is te downloaden op [www.kad.nl](http://www.kad.nl) en kan gebruikt worden om (potentiele) klanten te informeren.



Voorbeelden van schuilplaatsen van bedwantsen. Foto: Rajesh Chopade (CC BY-SA 4.0), bewerking KAD

- |   |   |
|---|---|
| 1 Bedframe en lattenbodem                 | 9 Loslatend behang                        |
| 2 Randen matras                           | 10 Naden en kieren bij wanden en plafonds |
| 3 Beddengoed                              | 11 Spots en rookmelders                   |
| 4 Kussens en kussenslopen                 | 12 Gordijnrails                           |
| 5 Plinten en randen van de vloerbedekking | 13 Zomen van gordijnen                    |
| 6 Lijsten met foto's en schilderijen      | 14 Onder kussens en bij poten van stoelen |
| 7 Achter wandcontactdozen                 |   |
| 8 In en achter kasten                     |   |