

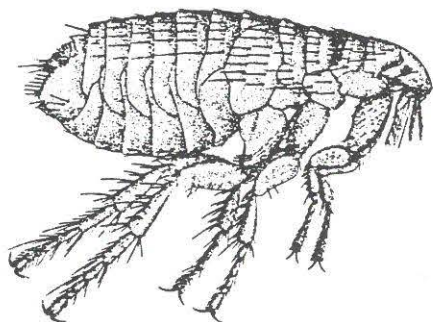
AANDACHTSPUNTEN BIJ DE BESTRIJDING VAN DE KATTEVLO *CTENOCEPHALIDES FELIS BOUCHÉ*

Summary

The eradication of cat and dog fleas can be a tough job. One has to realise that the sort of floor-covering can influence the result of the pest control action a great deal. It can be necessary to use a higher concentration of the active ingredient in the pesticide spray when e.g. a wooden carpet is treated. In future the active ingredient methopreen will be used more widely. Methopreen has a low mammalian toxicity and it is very effective in the control of larvae of fleas.

Schuilplaatsen

Reeds gedurende enkele jaren duiken in de bestrijdingspraktijk steeds weer problemen op bij de bestrijding van met name de kattevlo (*Ctenocephalides felis Bouché*). Één van de mogelijke oorzaken



Kattevlo (*Ctenocephalides felis Bouché*)

van deze problemen zou kunnen zijn dat de toegepaste middelen niet terecht komen op de plaats waar de larven van de kattevlo zich bevinden. De structuur van in woningen aanwezige vloerbedekkingen zou hierbij een rol kunnen

spelen. Hierbij dient te worden bedacht dat het een groot verschil uitmaakt of een bestrijdingsmiddel wordt aangebracht op een hoogpolig wollen tapijt of op een linoleumvloer. Het totale oppervlak waar de larven zich kunnen bevinden is bij een hoogpolig tapijt namelijk vele malen groter dan in het geval van een gladde tegelvloer of iets dergelijks. In een hoogpolig tapijt kunnen de larven bovendien wegkruipen en wel zodanig dat ze in het geheel niet met het toegepaste bestrijdingsmiddel in aanraking komen. Aangenomen mag worden dat op een hoogpolig tapijt tenminste 4 x zoveel spuitvloeistof moet worden aangebracht dan op een gladde vloer.

Dierverblijfplaatsen

Bij de bestrijding moet vooral worden gelet op die plaatsen waar de huisdieren veel verblijven. In en rond de hondemand of op een bank waar de hond of de kat vaak ligt. Denk ook aan plaatsen waar het huisdier regelmatig op of af springt. Daar bevinden zich namelijk op de vloer vaak grote aantallen larven. Ze leven daar van o.a. de uitwerpselen van de volwassen vlooien. Ook in een slaapkamer kunnen zich vlooien bevinden, bijvoorbeeld rond en onder het bed, tenminste als het huisdier wordt toegestaan om daar te verblijven. Maar ook kunnen zich schuilplaatsen bevinden onder meubels en achter plinten, in naden en kieren en op andere donkere plaatsen.

Bestrijding

Door het stofzuigen zullen wellicht niet alle stadia van de vlooien direct worden opgezogen. Het stofzuigen moet daarom wel tenminste om de andere dag en zeer nauwkeurig worden uitgevoerd. Het reinigende effect van de stofzuiger kan

men verhogen door gebruik te maken van het "meubelmondstuk" (= 10 cm breed) en door per 2 m² 1 minuut te zuigen.

Bij de bestrijding van vlooiën moet men niet vergeten de besmette huisdieren te behandelen. Gebruik voor de kat uitsluitend middelen die zijn toegelaten voor de kat. Een kat is namelijk erg gevoelig voor bestrijdingsmiddelen. En "hondemiddelen" hebben een hogere concentratie. Vele bestrijdingsmiddelen zijn toegelaten voor gebruik op hond of kat. De dierenarts kan zondig om nader advies worden gevraagd over de middelen en methoden om vlooiën op huisdieren te bestrijden.

Bij de toepassing van bestrijdingsmiddelen in gebouwen dient het middel onder lage druk en met een grove druppel te worden verspoten. De behandeling van de vloerbedekking van een kamer geschiedt door rechte banen te trekken over het tapijt, waarbij de spuitkop ca. 20 cm boven de vloer wordt gehouden. De te spuiten banen dienen elkaar ca. 20 cm te overlappen. Het is van belang dat de druk in de spuit steeds op ongeveer 1,5 bar wordt gehouden. De spuitvloeistof wordt dan zo regelmatig mogelijk verspreid. Bij de behandeling van hoogpolig tapijt zal een middel op basis van een spuitpoeder minder gemakkelijk doordringen in het tapijt.

Ontwikkeling geremd

Ongetwijfeld zal bij de bestrijding van vlooiën in de toekomst de toepassing van het insecticide **methopreen** steeds belangrijker worden. De eieren van de vlooiën kunnen zich onder invloed van methopreen niet verder ontwikkelen; de ontwikkeling van de larven komt tot stilstand en de volwassen vlooiën leggen geen fertiele (vruchtbare) eieren meer. Er zijn inmiddels meerdere toelatingen op basis van de werkzame stof methopreen verstrekt. Toepassing kan het best plaatsvinden in het voorjaar. Als dat gebeurt zal het middel gedurende de zomermaanden in de ruimte werkzaam blijven en zullen er zich geen vlooiën kunnen ontwikkelen. Het enige nadeel van de werkzame stof methopreen is het feit dat volwassen vlooiën er niet mee gedood kunnen worden. Dit stelt hogere eisen aan de professionele ongediertebestrijder die bijvoorbeeld bij de voorlichting aan dit punt uitgebreid aandacht zal moeten schenken. Als reeds vlooiën aanwezig zijn dient men dus een ander toegelaten middel, bij voorkeur een synthetische pyrethroïde te gebruiken. Daarna kan methopreen worden aangebracht.

ir. J.T. de Jonge.