

NIEUW BELEID BIJENZIEKTEN

In het nummer van juli 1983 van „Rat en Muis” is aandacht besteed aan de varroamijtziekte in het artikel „Bijen in Oosten niet scheppen?!” Dit artikel wordt nu vervolgd met een mededeling van het Consulentenschap voor Bijenteelt.

De snel veranderende situatie op het gebied van de bijenziekten is voor het Ministerie van Landbouw aanleiding geweest het beleid ten aanzien van bijenziekten te herzien. Na overleg met het Consulentenschap en het Landbouwschap afdeling Bijenteelt, waarin de imkersorganisaties zijn vertegenwoordigd, is besloten de Vervoersbeschikking 1972 te wijzigen.

De nieuwe tekst verschijnt in de Staatscourant. Het gaat om de volgende ziekten.

Acarapis

Acarapis-mijtziekte is een ernstige bijenziekte die tot de dood van bijenvolken kan leiden. Op basis van gegevens uit het buitenland en experimenten met Acarapis op Ameland, mogen we concluderen dat ook omgevingsfactoren een belangrijke rol spelen bij de ontwikkeling van de ziekte. De verspreiding van Acarapis van stand tot stand gebeurt vrij langzaam en lang niet alle volken in de omgeving van een besmette stand raken geïnfecteerd. De ervaring van de afgelopen 30 jaar heeft uitgewezen, dat het opruimen van besmette standen zinvol is en verdere verspreiding kan voorkómen. Het volledig uitroeien van deze ziekte is onmogelijk. Acarapis woodi komt in heel Europa voor en blijft in Nederland niet beperkt tot de zuidelijke provincies, zoals de besmettingen in Groningen en Gelderland hebben aangetoond.

Het nieuwe beleid is gebaseerd op de gedachte, dat Acarapis overal in Nederland kan voorkomen. Voor doeltreffende bestrijding is samenwerking tussen imkerij en het Consulentenschap voor Bijenteelt noodzakelijk.

Varroa

Nu Varroa in verschillende delen van Nederland is gevonden en de bestrijding door de imkers met Folbex VA en tabak (nicotine) is begonnen, heeft het in april 1983 afgekondigde vervoersverbod langs de Nederlands-Duitse grens geen zin meer.

Dit vervoersverbod is opgeheven.

Wèl geldt een verbod voor het vervoer van bijen van en/of naar Texel, Vlieland, Terschelling, Ameland en Schiermonnikoog. Om het gebruik van een of meer Waddeneilanden voor de teelt van koninginnen of als bevruchtungsstation mogelijk te maken, kan de Consulent een ontheffing van dit verbod verlenen.

Gezondheidsverklaringen

In de vervoersbeschikking van 1972 stond een aantal gebieden omschreven, waarnaar alleen met een gezondheidsverklaring mocht worden gereisd. Deze regeling vervalt nu. Voor het reizen met bijen is **geen** gezondheidsverklaring meer nodig.

Wèl moeten op bijenwoningen naam en adres van de imker duidelijk leesbaar en onuitwisbaar zijn aangebracht.

Met dit nieuwe beleid wordt het gebruik van vervoersverboden, om verspreiding van bijenziekten tegen te gaan, sterk beperkt. De nadruk komt nu meer te liggen bij het opsporen en het bestrijden van de ziekten. Bij de opsporing wordt van de imkers een actieve rol gevraagd.

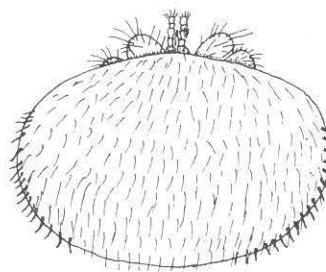
Het Consulentenschap blijft de centrale rol spelen bij het **diagnose-onderzoek**. Het onderzoek van de Proefbijenstand Ambrosiushoeve naar Acarapis en Varroa wordt onverminderd voortgezet.

Samengevat zijn de praktische gevolgen voor de imkerij:

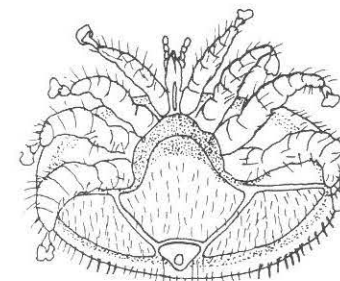
- Alle vervoersverboden met betrekking tot **Acarapis**-mijtziekte zijn opgeheven;
- Zodra een nieuw geval van Acarapis wordt geconstateerd, wordt de besmette stand opgeruimd en wordt een vervoersverbod afgekondigd (straal ca. 3 km). Zodra binnen dit gebied een najaarsbemonstering heeft plaats gehad en eventuele nieuwe besmettingen zijn opgeruimd, wordt het vervoersverbod weer opgeheven;
- Het vervoersverbod met betrekking tot **Varroa** langs de Duits-Nederlandse grens is opgeheven;
- Er geldt een verbod voor het vervoer van bijen van en/of naar Texel, Vlieland, Terschelling, Ameland en Schiermonnikoog;
- Voor het reizen met bijen is geen gezondheidsverklaring meer nodig;
- Op bijenwoningen moeten naam en adres van de imker duidelijk leesbaar en onuitwisbaar zijn aangebracht.

Tenslotte voor de duidelijkheid: de Bijenwet 1947, waarin o.a. de meldingsplicht voor bijenziekten en het invoerverbod voor bijen zijn geregeld, blijft van kracht.

Voor nadere informatie kan men zich wenden tot het Consulentenschap in Algemene Dienst voor de Bijenteelt, Tilburgseweg 32, 5081 NG Hilvarenbeek, tel. 013-425888.



Varroa-mijt (vrl.), bovenaanzicht.



Varroa-mijt (vrl.), onderaanzicht.