

NATUURBEHOUD

(14e jrg. no. 3, augustus 1983)

Uit: "Mieren en mensen" van B. Mabelis.

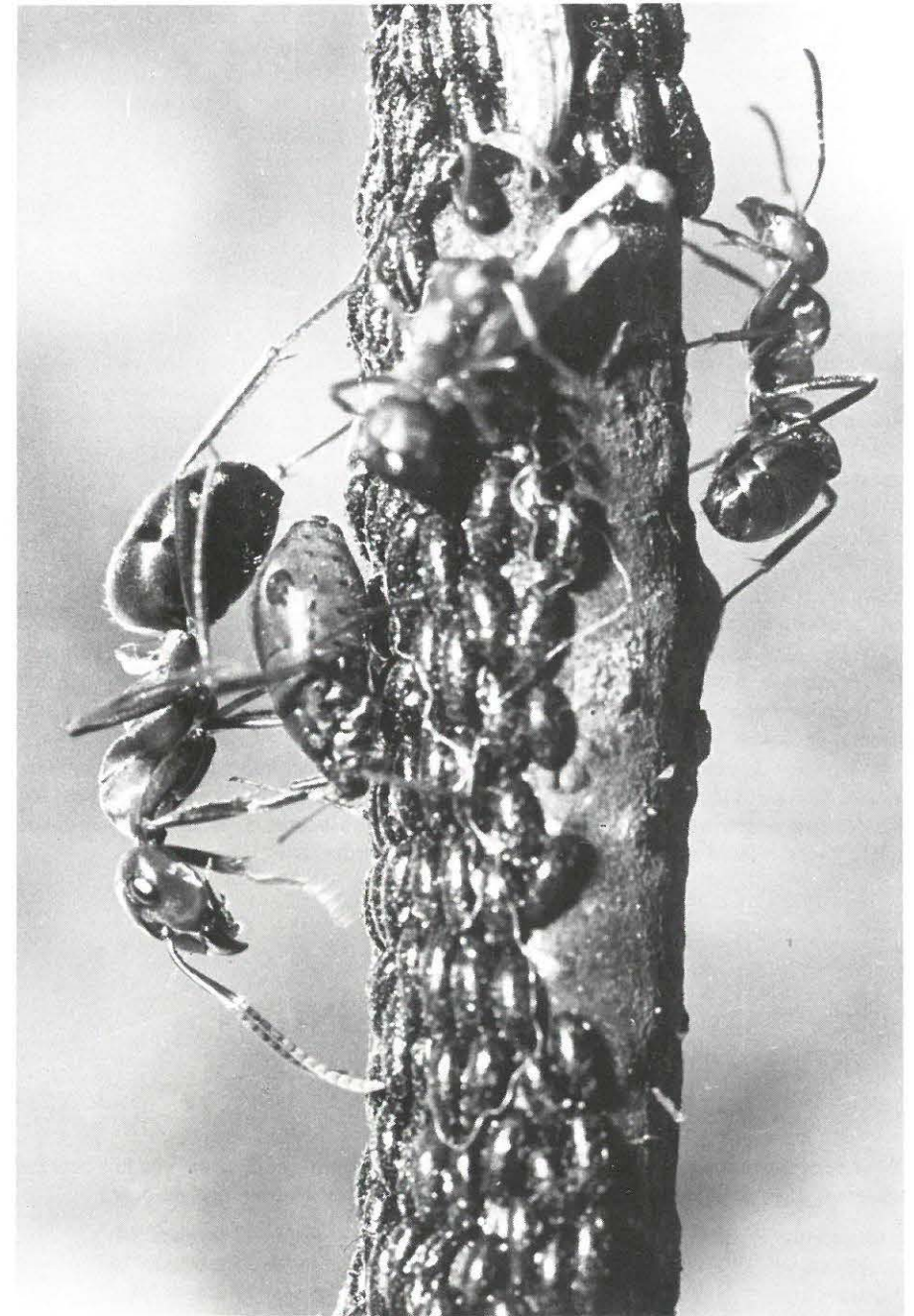
Het is al geruime tijd geleden dat ik werd opgebeld door een mevrouw uit Amersfoort, die werd belaagd door rode bosmieren: „Komt u eens kijken, het is niet om uit te houden!” De klacht bleek gegrond. Overal liepen de mieren door het huis, tot in haar bed toe. Achter een kast lagen tienduizenden mierelikkjes, bestoven met een blauwachtig poeder.

„Ik hou niet van bestrijdingsmiddelen”, zei ze verontschuldigend, „maar dit werd me al te gek. Door de plantsoendienst is petroleum over het nest gegooid en het nestmateriaal is in brand gestoken. Dat leek aanvankelijk te helpen, maar nu heb ik nòg meer last van die beesten.”

Pogingen om met huismiddeltjes de mieren te bestrijden hadden geen succes. Een jaar later werd de vrouw nog steeds door de mieren lastig gevallen. Deportering van het gehele mierenvolk naar het bos zou natuurlijk de definitieve oplossing van het probleem zijn geweest.

Waarneming leerde het volgende: Vanaf het nest, dat aan de voet van een berk lag, liep een mierenpad naar het huis. De meeste mieren gingen door het ontluichtingsrooster naar

Nest van rode bosmieren (foto Rijksinstituut voor Natuurbeheer - Arnhem).



Rode bosmieren die bladluizen „melken”.

binnen en kwamen dan in de verwarmingsruimte terecht. Een groot aantal van hen transporteerde een nestgenoot, die zich daartoe gewillig had opgerold. Er waren ook mieren die nestgenoten in de tegenovergestelde richting transporteerden, dus terug naar het nest. Het transport naar het huis was echter groter en dit betekende dat het aantal mieren in het huis toenam, met alle consequenties van dien voor de bewoonster.

Vanaf het nest liep ook nog een pad naar een tweede bosmierennest. Bij navraag bleek dit het nest te zijn dat indertijd door de plantsoendienst was bestookt. De mieren waren dus hals over kop voor de plantsoenarbeiders gevlucht en hadden een nieuw nest opgebouwd aan de voet van de berk op korte afstand van het huis van de vrouw, die haar belangstelling voor mieren inmiddels had verloren. Daarna was een deel van het volk weer naar het oude nest teruggegaan. Een dergelijke volkssplitsing is kenmerkend voor deze mieresoot (de kale rode bosmier, *Formica polyctena*), waarvan ieder nest zeer veel koninginnen herbergt, in tegenstelling tot de behaarde rode bosmier (*Formica rufa*) en de zwartrugbosmier (*Formica pratensis*). Een levendig verkeer van heen en weer lopende werksters tussen moeder- en dochternest gaf aan dat beide delen van het volk nog goed met elkaar overweg konden. Het weggetrokken gedeelte had het nog niet zo gek bekeken, want de berk naast het nieuwe nest bleek voor hen een belangrijke voedselbron; de boom zat namelijk vol bladluizen. Deze insecten nemen met hun zuigsnuut zoveel sap uit de twijgen op, dat ze regelmatig overtollig vocht moeten uitscheiden. Bij het afvoeren van dit vocht kunnen de mieren een mondje helpen. Het uitscheidingsprodukt van de bladluizen ('luizemelk') is namelijk rijk aan koolhydraten, dus zoet, en daar zijn de mieren dol op, zoals ieder weet die wel eens een boterham met honing in de buurt van een bosmierennest heeft proberen te eten. Een bladluis behoeft zijn achterste maar te lichten en er komen al mieren aanlopen. De luizemelk wordt zorgvuldig opgelikt en doorgegeven aan nestgenoten die het energierijke vocht naar het nest brengen, in de eerste plaats naar de koninginnen en de bedelende larven.

Wat bezielde de mieren eigenlijk die verder wegtrokken en het huis van de vrouw binnenvielen? Ook dat valt te begrijpen. Het weer was koud en het huis bood warmte. Uit het feit dat er nestgenoten in tegengestelde richting werden getransporteerd valt op te maken dat de mieren verschillend over de kwaliteit van het huis oordeelden.