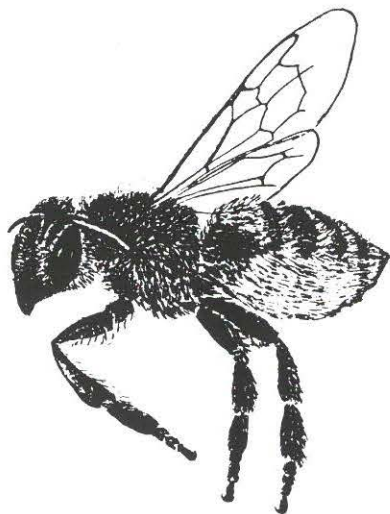


SOLITAIRE BIJEN

Zandbijen, Behangersbijen en Metselbijen

De superfamilie van de bijen kunnen we verdelen in statenvormende bijen zoals de honingbij (*Apis mellifera* L.)-en de hommelmel (*Bombus* sp.) en de solitair (alleen) levende bijen, waartoe de in de aanhef genoemde geslachten behoren. Een 70-tal soorten solitaire bijen komt algemeen verspreid in ons land voor en dan met name op zandige plaatsen. Het zijn kleine (5-6 mm) tot middelgrote (16 mm) bijen. De grotere soorten zijn vaak sterk behaard en levendig gekleurd.

Veel soorten vliegen vroeg in het voorjaar op de voor elke soort kenmerkende voedselplanten. De wijfjes verzamelen nectar en stuifmeel van bloeiende planten. De metselbij (*Osmia rufa* L.) vliegt bij voorkeur op dovenetel en hondsdrif; De behangersbijen



Megachile sp.

(*Megachile* sp.) op vlinderbloemigen; De vroege *Andrena*-soorten, zandbijen, op ribes, berberis en prunus en enkele kleinere soorten zandbijen op ereprijsachtigen. Alle soorten worden uitgesproken voorjaarsvliegers genoemd. De vliegtijd van de meeste solitaire bijensoorten bedraagt ook niet meer dan vier à vijf weken.

Zandbijen

Hun naam hebben ze te danken aan de manier waarop ze nestelen. Ieder wijfje zandbij maakt een apart nest in gewoonlijk lichte, zandige grond. Soms treft men tientallen gaatjes (nestingangen) naast elkaar aan. Een nest bestaat uit een uitgegraven gang in de bodem met aan het eind een broedkamer. In de enkele cellen die zich daar bevinden wordt verzameld stuifmeel opgeslagen, waarna een ei gelegd en de cel gesloten wordt. De wijfjes hebben aan de onderzijde van het achterlichaam een bosje haren waaraan het stuifmeel blijft zitten totdat het van het lichaam wordt gepoetst. Als alle cellen van het voor de larven bestemde

voedsel zijn voorzien wordt de nestholte gesloten. Vanaf dat moment is er geen contact meer tussen „moe en de kinders”. Een volledige gedaanteverwisseling, ei - larve - pop - volwassen insect wordt dan doorgemaakt.

Behangersbijen

De behangersbijen, hun naam zegt het al, bekleden de wanden van hun nest in muuropeningen, tussen stenen of in dood hout met ovale bladknipsels van planten met gladde bladeren, zoals van roos, berk en wingerd. Ook de cellen worden elk afzonderlijk met een dergelijk bladknipsel afgedekt.

Metselbijen

De metselbijen daarentegen bouwen hun nest van klei op de meest uiteenlopende plaatsen. Ze worden in de woning soms aangetroffen achter schrootjesbetimmering, in noestgaten en soms tussen boeken als ze daar van buiten af bij kunnen komen. Tijdens de vliegtijd kunnen de mannetjes vaak in grote aantallen rondom in de zon staand struikgewas of in de omgeving van de nestplaatsen zwermen.

Al deze bijensoorten zijn zeer belangrijke bestuivers van bloemen, maar ze kunnen niet bij de nectar komen van bloemen met een diepe bloemkroon. Bij deze bloemen zijn de langtongige bijen zoals de honingbij en hommelmel de belangrijke bestuivers. De zandbijen, behangersbijen en metselbijen zijn in het geheel niet agressief, zodat het gevaar voor steken te verwaarlozen is.

Schade wordt door hen niet aangericht. Aantallen zandbijen in een border of gazon worden door bewoners soms wel als ongewenst beschouwd. Bestrijding van deze soorten is gezien het grote nut van deze diergroep als bestuivers van natuur- en cultuurgewassen zeer ongewenst.

A. D. Bode.