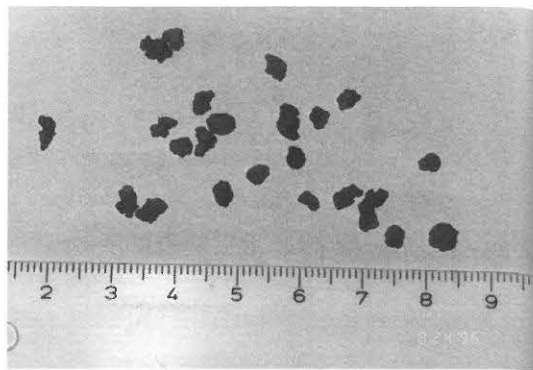


Kleibolletjes- regen

Summary

In Rotterdam complaints about "rain" consisting of clay particles from industrial plants turned out to be a natural phenomenon. Hundreds of wasps busy excavating their ground nests to make room for the hatching of queens, dropped the particles in the vicinity of the nests on top of cars and drying laundry.

In de wijk Hoogvliet te Rotterdam werd hinder ondervonden van bolletjes van ca. 3 mm die verontreiniging veroorzaakten op geparkeerde auto's. Gealarmeerde bewoners benaderden



bolletjesregen op auto's

Radio Rijnmond, die aandacht aan het fenomeen besteedde. Daarop werd de heer C. van der Kooij van de Centrale Meld- en Regelkamer, Milieudienst Rijnmond benaderd omdat men vermoedde, dat de uitstoot van fabriekspijpen de oorzaak was. Het KNMI had een melding gekregen uit Nijmegen en ging op verzoek van de Milieudienst een onderzoek instellen. Het "trajectoriën-model" werd gebruikt om luchtlagen te onderzoeken.

RTL, SBS-6 en Stads-TV hebben ter plaatse opnamen gemaakt t.b.v. hun journaaluitzendingen. Verklaringen werden geopperd waarbij werd gesteld, dat thermiek en wind-of stofhozen een rol zouden spelen.

Half augustus kreeg de afdeling Bestrijding van

Dierplagen door de Milieudienst Rijnmond de vraag voorgelegd of de kleibolletjesregen zoals de bewoners van Hoogvliet dit noemden verband kon houden met insecten. De bolletjesregen zou massaal voorkomen. Een monster bolletjes zou worden opgestuurd voor onderzoek.

De Milieudienst had al eerder de voorafgaande week contact gehad met de L.U. in Wageningen die naar onze Afdeling verwees. Omdat in eerste instantie niet duidelijk was of insecten de oorzaak konden zijn van het probleem, werd de Sectie Entomologie van de Plantenziektenkundige Dienst over dit verschijnsel om advies gevraagd. Besloten werd om ter plaatse een onderzoek in te stellen vanwege het massale karakter van de grondbolletjesregen.

Intussen was een monster onderzocht door de Keuringsdienst van Waren en uit de chemische analyse bleek, dat het uitsluitend zand bevatte.

Bij de Afdeling was een dergelijk verschijnsel in zoverre bekend, dat wespen die grondbolletjes maken, in verband met de uitbouw van het nest gedurende voorjaar en zomer regelmatig grond uit het nest verwijderen. In de literatuur wordt beschreven, dat wespen met de grondbolletjes 2 tot 5 meter van het nest wegvliegen en deze dan laten vallen. Dit gedrag komt voor bij de duitse wesp, de gewone wesp en de saksische wesp. Ter plaatse werden enkele wespen gevangen voor determinatie. Het bleken exemplaren te zijn van de gewone wesp (*Paravespula vulgaris*) L.

In Hoogvliet vlogen de wespen vanuit de tuin over de huizen heen en lieten de bolletjes dan pas vallen. Zo kwamen ze op geparkeerde auto's terecht, waardoor het de bewoners opviel.

Een oplettende Hoogvlietse bewoner had na het radiobericht over de vallende bolletjes Radio Rijnmond gebeld met de mededeling, dat wespen wel eens verantwoordelijk konden zijn voor de bolletjesregen. Er was achter in zijn tuin onder enkele brokken siersteen een wespennest en hij had gezien, dat de wespen die uit het nest kwamen



*het wespennest zat onder enkele brokken
siersteen*

bolletjes in hun kaken hadden waarmee ze over het huis heen vlogen. Dit was de reden, dat de Milieudienst nadat ze door Radio Rijnmond was ingeseind, de afdeling Bestrijding van Dierplagen benaderde.

Onderzoek ter plaatse leverde het volgende op. Regelmatig verschenen wespen uit nestopeningen waarbij men kon zien, dat ze een bolletje tussen de kaken hadden. Ze vlogen er over vrij grote afstand mee weg. Wespen zonder bolletje kropen weer het nest in. Het transport kon worden gezien zover als ons oog reikte, het gebeurde namelijk niet alleen bij het grondnest dat werd onderzocht, maar massaal bij grondnesten in heel Hoogvliet. Uit de hele wijk ontving men in totaal 30 telefonische klachten over kleine bolletjes op auto's. Ook in andere wijken is het fenomeen aangetroffen. Na de uitzending van RTL zijn bij de Milieudienst Rijnmond waarnemingen gemeld uit Eenum (Gr), Leeuwarden, Assen, Emmen, Nijkerk, Duiven, Alkmaar, Rotterdam-Charlois, Rijswijk, Rozenburg (ZH), Delft, Schiedam, Voorburg, Berkel en Rodenrijs en Breda.

Het is niet gemakkelijk om een verklaring te geven voor het massaal optreden in een betrekkelijk korte periode. Het is bekend, dat in augustus de nesten worden uitgebouwd voor de ontwikkeling van nieuwe koninginnen, maar dit vindt meestal niet zo opvallend plaats.

Door het koude voorjaar en de slechte zomer is het voor veel insectensoorten geen goed seizoen geweest. Door deze weersomstandigheden hadden de wespenvolken wellicht nog niet de volle omvang bereikt en werden in de medio augustus optredende periode met zonnige dagen en hoge temperaturen de omstandigheden plotseling aantrekkelijk voor een versnelde uitbouw van het nest.

A.E. Brink en A. Balkstra.