

Lokaaskeuze- proeven in het laboratorium met de wilde huismuis, *Mus musculus domesticus* L.

Summary

In the laboratory of the Department of Pest Control in Wageningen tests were carried out to elaborate which food house mice prefer. Dehusked oats and canary seed were among the most preferred baits. When these baits are used in practise and mixed with a rodenticide the acceptability will be somewhat lower than the acceptability of the plain bait.

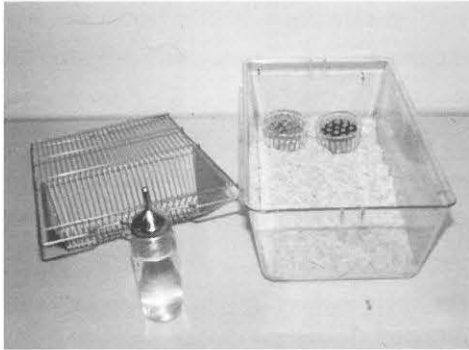
Inleiding

Voor de bestrijding van huismuizen in praktijk-situaties is het van groot belang dat de huismuizen het aangeboden lokaas goed opnemen. In laboratoria is daarom in het verleden veel onderzoek gedaan naar de voedselvoorkeur van huismuizen. Veel van dat onderzoek is gedaan met witte laboratoriummuizen. Omdat huismuizen in de praktijk mogelijk toch iets anders reageren en omdat er steeds weer berichten circuleren dat huismuizen in sommige praktijkomstandigheden geen enkel aangeboden lokaas opnemen is besloten om de onderzoeksresultaten van de afdeling Bestrijding van Dierplagen te bundelen en er een korte publikatie van te maken.

Van 7 tot 10 juli 1996 werd in Edinburgh in Schotland de tweede Internationale Conferentie over insektenplagen in en om gebouwen gehouden. Binnen deze conferentie was er een mogelijkheid om mededelingen te doen over aspecten van ratten- en/of muizenbestrijdingen. In de Proceedings van de conferentie is een kort overzicht opgenomen van door onze afdeling uitgevoerd lokaaskeuzeonderzoek met wilde huismuizen. De gegevens hiervan worden hierbij voor Dierplagen & Milieu weergegeven.

Lokaaskeuzeproeven

Bij een lokaaskeuzeproef worden 5 mannetjes en 5 vrouwtjes afzonderlijk in kooien gezet. Nadat ze enkele dagen (5) de tijd hebben gehad om aan hun nieuwe behuizing te wennen, worden ze op een dieet gezet. Daarvoor werd deze keer tarwe



de huismuizen mogen kiezen tussen twee lokazen

stellingen in rattenlab

gebruikt. Gedurende 2 dagen wordt geregistreerd hoeveel de muizen daarvan per dag opnemen. Dat is nodig om na te kunnen gaan of de dieren die voor de lokaaskeuzeproef worden ingezet wel in een goede gezondheid verkeren. ►

Tijdens de daarop volgende proef kregen de huismuizen gedurende 4 dagen de keus tussen twee verschillende lokazen. Elke dag werd op hetzelfde tijdstip de opname van de lokazen vastgesteld. Deze opnames werden omgerekend naar percentages.

Resultaten

De resultaten waren als volgt.

Onvergiftigd lokaas vergeleken met gepelde haver.

lokaas A	lokaas B	opname A	opname B
engelse tarwebloem	gepelde haver	62,7%	37,3%
wit kanariezaad	gepelde haver	86,2%	13,8%
vogelzaad (wintervoer)	gepelde haver	35,4%	64,6%
verschillende zaden	gepelde haver	74,9%	25,1%
parkietenzaden	gepelde haver	73,1%	26,9%
duivenvoer	gepelde haver	73,9%	26,1%
tropische zaden	gepelde haver	88,3%	11,7%
volièrezaad	gepelde haver	78,3%	21,7%
zaden voor zangvogels	gepelde haver	93,5%	6,5%

Kanariezaad vergeleken met engelse tarwebloem:

lokaas A	lokaas B	opname A	opname B
kanariezaad	engelse tarwebloem	87,4%	12,6%

Knaagdierbestrijdingsmiddelen vergeleken met gepelde haver:

lokaas A	lokaas B	opname A	opname B
pellets met difenacum	gepelde haver	34,1%	65,9%
pellets met brodifacum	gepelde haver	8,7%	91,3%
haver en maïs met cholecalciferol	gepelde haver	0,9%	99,1%
gepelde haver met difethialon	gepelde haver	28,2%	71,8%
waxblok met difenacum	gepelde haver	29,4%	70,6%
gepelde haver met bromadiolon	gepelde haver	41,0%	59,0%
waxblok met bromadiolon	gepelde haver	20,5%	79,5%
verschillende zaden met bromadiolon	gepelde haver	16,9%	83,1%

Verschillende zaden gemengd met bromadiolon vergeleken met gepelde haver gemengd met bromadiolon:

lokaas A	lokaas B	opname A	opname B
verschillende zaden met bromadiolon	gepelde haver met bromadiolon	50,0%	50,0%

Discussie

Uit de proeven blijkt dat huismuizen toch in heel veel gevallen de voorkeur geven aan lokazen die gepelde haver bevatten. Wanneer diverse kleine tropische zaden worden aangeboden, zoals bijvoorbeeld kanariezaad zullen huismuizen daar ook bijzonder goed van opnemen.

Bij het aanmaken van lokaas met gepelde haver of met tropische zaden blijkt vaak dat daardoor de aantrekkelijkheid van het lokaas nadelig wordt beïnvloed. In het verleden is bij proeven vastgesteld dat bijvoorbeeld de olie die gebruikt wordt om een poedervormig concentraat beter te laten hechten, van bijzonder goede kwaliteit moet

zijn. Is dat niet het geval dan zullen de huismuizen duidelijk minder van het lokaas opnemen. Als stelregel wordt aangehouden dat vergiftigd lokaas in een lokaaskeuzeproef voor tenminste 20% moet worden opgenomen als er wordt vergeleken met onvergiftigde gepelde haver. Wordt dit percentage niet bereikt, dan is het bestrijdingsmiddel te weinig aantrekkelijk en zal het worden afgekeurd.

Conclusie

Huismuizen geven de voorkeur aan diverse kleine tropische zaden. Belangrijk bestanddeel van die combinatieproducten is meestal kanariezaad. In de normale praktijk van de huismuizenbestrijding wordt een lokaas op basis van gepelde haver meestal goed opgenomen. Als men zelf lokaas aanmaakt dient men eerste kwaliteit gepelde

haver te gebruiken. De bestrijdingsmiddelenfirma's die kant en klare lokazen op de markt brengen zullen er op moeten toezien dat hun produkt wordt gemaakt van prima gepelde haver. Over het algemeen wordt door huismuizen slecht opgenomen van kant en klare pellets of waxblokken.

Aanbeveling

Wij adviseren u, indien mogelijk, voor de huismuisbestrijding gebruik te maken van zelf aangeemaakt lokaas. Zie er altijd op toe dat een lokaas wordt toegepast dat van een prima kwaliteit is. Gepelde haver voldoet uitstekend. In probleemsituaties dient te worden overwogen om als lokaas tropische zaden toe te passen.

ir. J.T. de Jonge.