



Pioniergemeenschap van kleine zonnedauw en draadgentiaan



Moeraswolfsklauw

Herstel van natte heide is landschapsherstel

— André J.M. Jansen en Boy J.H. M. Possen (Stichting Bargerveen)

Maatregelen voor natte heiden binnen het Programma Natuur moeten onderdeel zijn van een samenhangend herstelprogramma op landschapsschaal. Natte heiden zijn immers onderdeel van het nat zandlandschap, dat ingebed is in het droog zandlandschap en doorsneden wordt door beekdalen. Veel van de relaties tussen deze landschapsecologisch samenhangende landschappen zijn verstoord. Herstel van deze relaties leidt tot natte heiden met ecologische kwaliteiten die buiten bereik zouden blijven met slechts standplaatsgerichte herstelmaatregelen.

> De ruim 1000 ha Nederlandse natte heiden (habitattype H4010_A) behoren binnen Europa tot de meest uitgestrekte en best bewaarde voorbeelden van dit habitattype. Meer dan 60 procent van het oppervlak ligt binnen het Natura 2000-netwerk en bestaat uit enkele terreinen met aaneengesloten, grotere oppervlakten natte heiden en veel gebieden met kleine oppervlakten. De overige 40 procent is versnipperd over kleine oppervlakten

te vinden binnen het overige Natuurnetwerk Nederland. In 2006 was de landelijke staat van instandhouding van de natte heide “matig ongunstig”. Sindsdien, en ondanks alle getroffen herstelmaatregelen, werden zowel de structuur (kruidkaag, struiklaag, boomlaag, en bedekkingen) en functie (de ecologische processen die optreden op verschillende ruimtelijke tijdschalen), alsook het toekomstperspectief van dit habitattype in 2019 als “zeer ongunstig” beoordeeld. Zo zijn volgens het Compendium van de Leefomgeving veel kenmerkende diersoorten van (natte) heide sinds 1990 sterk achteruitgegaan (zie figuur 1). De evaluatie van de regeling Effectgerichte Maatregelen in 2010 liet zien dat driekwart van de Rode Lijst-plantensoorten van het nat zandlandschap van deze maatregelen heeft geprofiteerd, maar van de natte heiden alleen de pioniers. Het was vooral de combinatie van lokale hydrologische herstelmaatregelen met plaggen die dit (tijdelijke?) succes veroorzaakte voor pioniers. Kritische soorten van oudere successiestadia en basenrijkere omstandigheden bleven zeldzaam. Deze bevindingen zijn recent bevestigd door het Planbureau voor de Leefomgeving: tussen 2002 en 2017 bleef het aantal kwalificerende soorten voor (natte) heiden binnen het Natuurnetwerk gelijk. Het waren vooral de heiden met een vrij lage kwaliteit die verbeterden, terwijl die met

een vrij hoge kwaliteit verder achteruitgingen. De genomen maatregelen hebben dus niet geleid tot behoud of ontwikkeling van kwalitatief hoogwaardige natte heide. Sterker nog, volgens het Compendium voor de Leefomgeving niveleert de kwaliteit van de (natte) heiden naar een niveau dat lager is dan dat in 1994 (zie figuur 2). Het is daarom onontkoombaar om voortaan te denken en te handelen op het schaalniveau van het landschap.

Natte heiden in het landschap

Natte heiden zijn onderdeel van het nat zandlandschap, samen met verschillende typen vennen, hellingveentjes, heischrale graslanden, blauwgraslanden en vochtige en voedselarme eiken- en beukenbossen en berkenbroeken. Dit landschap is vaak weer een onderdeel van uitgestrektere zandlandschappen en ligt op de overgang van het hooggelegen droge zandlandschap naar de laagst in het landschap gelegen beekdalen. De levensgemeenschappen van de zandlandschappen zijn gerangschikt langs deze gradiënt die wordt veroorzaakt door geleidelijke overgangen in standplaatscondities, waarvan grondwaterregime, basentoestand en voedingsstoffenbeschikbaarheid de belangrijkste zijn. In de beekdalen zorgt de sturende invloed van grond- en oppervlaktewater voor gradiënten



foto's André Jansen



Heideblauwtje

in standplaatscondities en daarbij behorende moerassen, graslanden en bossen. Deze gradiënten sluiten aan op en vormen een geheel met die van het zandlandschap. Regenwater verandert door zijn tocht in de ondergrond van chemische samenstelling en bereikt via kwel en oppervlakkige afvoer andere delen van die landschappen en de beekdalen. De waterhuishouding van natte heiden en daarmee hun biodiversiteit, is dan ook onlosmakelijk verbonden met die gradiënten. Zijn die verstoord, dan blijft adequaat herstel buiten bereik.

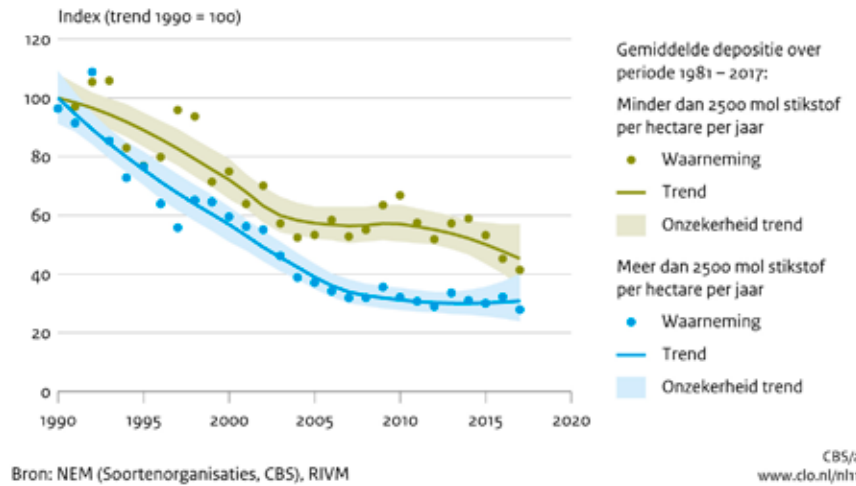
Samenhangen herstellen

Net als het stikstofbeleid heeft het antiveroordingsbeleid gefaald. Sinds 1989 is in nog geen

derde van de natte heiden de waterhuishouding hersteld, terwijl landelijk de gemiddelde voorjaarsgrondwaterstand in natte heiden sinds 2000 verder is gedaald! Lokale hydrologische herstelmaatregelen in natte zandlandschappen waren veelal onvoldoende om de overheersende negatieve invloed van externe ontwatering tegen te gaan. De zomerwaterstanden bleven te laag. Om die te verhogen tot het noodzakelijke niveau, moeten ook buiten de bestaande natuurgebieden hydrologische herstelmaatregelen worden genomen. Dat geldt zelfs voor de grotere heideterreinen, aangezien hun waterhuishouding – en daarmee verdroging – nauw samenhangt met die in de begeleidende beekdalen. Lage beekdalpeilen verlagen de waterstanden in hun infiltratie-

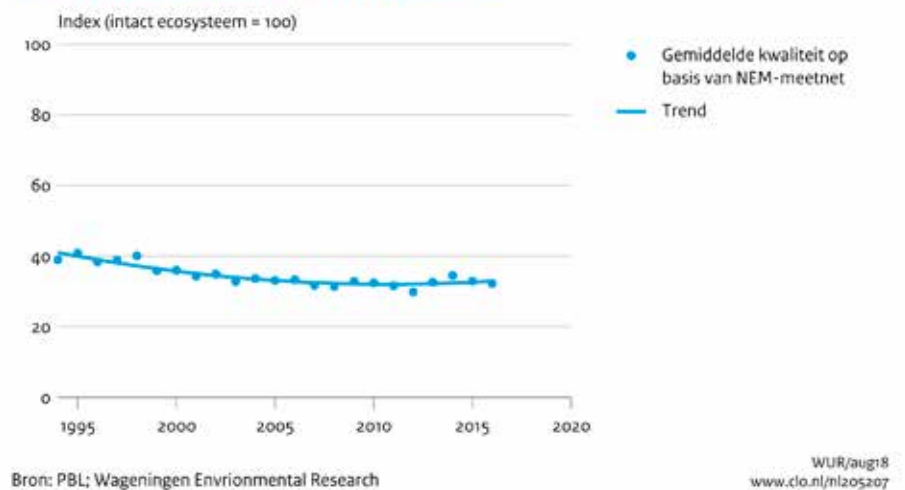
gebieden. Om zulke bovenlokale maatregelen te kunnen treffen, zijn grotere natuurgebieden noodzakelijk en overgangsgebieden rond de reservaten met vormen van landbouw die gedijen bij aanzienlijk hogere grondwaterstanden. Op deze manier draagt hydrologisch herstel op landschapsschaal ook bij aan het verminderen van de versnippering en worden kleinere natuur- en heideterreinen weer beter met elkaar verbonden tot een meer samenhangend geheel, met overgangen naar beekdalen. Tegelijkertijd kunnen dan, bij een uitgekende inrichting en beheer, op landschapsschaal gradiënten in voedselrijkdom worden gerealiseerd, waarvan veel flora en fauna zullen profiteren. In het bijzonder geldt dat voor diverse insecten en insectenetende vogels,

Fauna van heide op hoge zandgronden, per stikstofdepositieniveau



Figuur 1. Veel kenmerkende diersoorten van de heide zijn achteruitgegaan. Vooral broedvogels en dagvlinders zijn sinds 1990 achteruitgegaan. Bij de reptielen is het beeld iets minder negatief.

Voorkomen van kenmerkende soorten in heide



Figuur 2. Sinds 1994 is de gemiddelde kwaliteit van heide afgenomen. De laatste jaren is de gemiddelde stabiel op een laag niveau. De kwaliteit van de heide is bepaald door een groep kenmerkende soorten te volgen.



Een gradiëntrijke natte heide met van boven naar beneden een dominantie van pijpenstrootje, een veenmosrijke heide met veel beenbreek (foto rechts boven) en op de voorgrond wilde gagele, een pioniergemeenschap van snavelbiezen met bruine en witte snavelbies (foto rechts), die overgaat in een zuur kleinezeggenmoeras. Deze natte heide werd in 1986 geplagd. De foto werd in 2017 genomen. Wanneer de waterhuishouding op orde is kunnen geplagde heiden decennialang in goed ontwikkelde staat blijven met een hoog aandeel pioniersoorten.



waarvoor in de nu al te kleine heidereservaten speciaal akkertjes worden aangelegd. Daarnaast geldt het ook voor planten- en dieren van mantels en zomen, schrale graslanden en natuurlijke eutrofe wateren. Die soorten hebben bovendien baat bij een adequaat beheer van wegbermen, watergangen en schouwpaden. Dat beheer schiet tegenwoordig ernstig tekort, waardoor groenblauwe dooradering van landschappen verder uit het zicht is verdwenen.

Het vergroten en verbinden van natte heiden lukt niet zonder het kappen van bij de heideontginningen aangeplante multifunctionele bossen. Compensatie en uitbreiding hiervan dient vooral te gebeuren op (voormalige) voedselrijke

landbouwgronden, aangezien de potenties voor herstel van een samenhangend, kwalitatief hoogwaardig zandlandschap op niet of weinig bemeste bosgronden vele malen groter zijn dan op voormalige landbouwgronden. Daarbij moeten de mogelijkheden van natte houtteelt en andere vormen van paludicultuur in bijvoorbeeld de overgangszones niet uit het oog verloren worden.

Tweesporenbeleid

Met alleen interne maatregelen wordt de natte heide niet hersteld, zo blijkt, en zal geen samenhangend, functioneel heidelandschap ontstaan. Daarom moet het Programma Natuur zijn vizier nadrukkelijk richten op externe maatregelen,

overigens zonder de noodzakelijke kwaliteitbevorderende beheer- en inrichtingsmaatregelen binnen de reservaten te veronachtzamen. Ik pleit dus voor een tweesporenbeleid dat zich ook richt op een grotere heterogeniteit tussen de terreinen – óók open heiden en niet overal savanneheiden met verspreide bomen – en binnen de terreinen, met meer aandacht voor structuurvariatie en oudere successiestadia. Samen met brongerichte maatregelen zal dat zorgen voor de broodnodige trendbreuk. Alleen dan komt de natte heide uit de gevarenzone.<

a.jansen@science.ru.nl