

BESTRIJDING VAN BRUINE RATTEN BUITEN GEBOUWEN

Summary

Admission of warfarin and chlorofacinone based rodenticides being withdrawn, bromadiolone is the sole active ingredient to be used in rodent baits outside buildings. It is therefore of major importance that even more attention is being paid to rodent control demands and procedures in order to attain conclusive results and to prevent the occurrence of resistance to the rodenticide.

Bromadiolon in afsluitbare voerplaats

Sedert het vervallen van vrijwel alle toelatingen van bestrijdingsmiddelen met de werkzame stoffen warfarin en chloorfacinon (per 01-12-1994) zijn er met uitzondering van middelen op basis van bromadiolon op dit moment geen rodenticiden die buitenshuis mogen worden toegepast.

Bromadiolon mag buitenshuis worden gebruikt, uitsluitend als het wordt toegepast in een "aan de bovenzijde afgesloten voerplaats". De regels over de toepassing vinden we onder het Wettelijk Gebruiksvoorschrift en de Gebruiksaanwijzing op het etiket.

Het los uitzetten van lokaas in zakjes, zoals dat vroeger gebruikelijk was, is uit den boze.

Behalve het feit, dat lokaas zowel binnen- als buitenshuis niet los mag worden uitgezet, kleven aan het los uitzetten in buitensituaties nog de volgende nadelen:

- de middelen komen op oncontroleerbare wijze in het milieu
- controle op de opname is niet mogelijk
- veel verspilling van vergiftigd lokaas dat uit aangeknaagde zakjes wordt gemorst

- de middelen worden niet altijd op de juiste manier uitgezet, waardoor ze bereikbaar zijn voor andere diersoorten of in het water terechtkomen.

De grote voordelen van een bestrijding met behulp van voerkisten of kunststof voerbuisen zijn:

- voerplaatsen zijn gemakkelijk terug te vinden
- voerplaatsen voorzien van een waarschuwingssticker zijn als zodanig goed herkenbaar
- uitgezet middel wordt minder snel vervuild
- het middel blijft langer aantrekkelijk
- de opname van het middel is goed te controleren
- na afloop van de actie kunnen overtollige bestrijdingsmiddelen gemakkelijk worden verzameld, verwijderd en afgevoerd naar het KCA-depot.

Gezien het steeds schaarser wordende aanbod van bestrijdingsmiddelen verdient het aanbeveling, meer nog dan voorheen, planmatig te bestrijden om afdoende resultaten te verkrijgen en te voorkomen dat resistentie kan optreden.

Enkele stappen die men in ieder geval zou moeten doorlopen zijn hier samengevat in de 7 W's voor de bestrijder:

1. Waar komen de ratten vandaan?
2. Waarom zitten de ratten hier?
3. Wat is er aan wering en hygiëne te doen?
4. Wanneer moet er worden bestreden?
5. Welk type voerplaats kan ik het beste toepassen?
6. Waar worden hoeveel voerplaatsen uitgezet?
7. Waarmee wordt de bestrijding uitgevoerd en hoe kan het lokaas zo aantrekkelijk mogelijk worden gemaakt?

Vaste voerplaatsen zijn er te kust en te keur. Houten kisten, metalen boxen, kunststof pijpen in allerlei maten en soorten zijn te koop of in eigen beheer te maken.

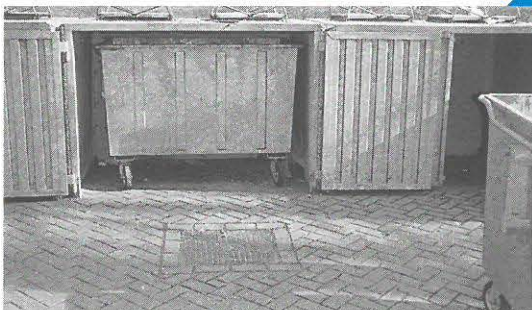
Hieronder volgt een "beeldverslag" van enkele voorbeelden welke in de praktijk goed blijken te voldoen.



ingraven voerpijp



plaatsing vetbol in voerpijp



containerblok met vaste voerplaats



voerplaats in containerblok

Er is een aantal punten dat belangrijk is voor de keuze en de inrichting van een voerplaats:

- ze moet voor de ratten zo aantrekkelijk mogelijk zijn (schuilgelegenheid, ongestoord kunnen eten)
- het lokaas moet goed te plaatsen, te controleren en te verversen zijn
- het lokaas moet schoon en droog blijven
- het lokaas moet niet bereikbaar zijn voor derden en andere diersoorten en de voerplaats moet als zodanig

duidelijk herkenbaar zijn.

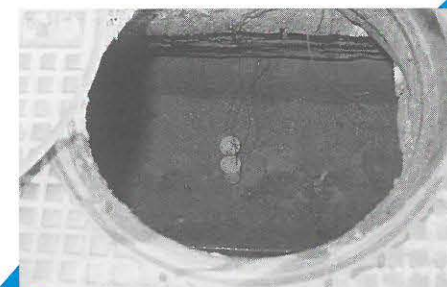
- Dat kan dan met behulp van een slot, stevig vastzetten van het deksel en het opbrengen van een waarschuwingstekst.
- Men moet rekening houden met vogels, honden en katten door gebruik te maken van voldoende lange kunststof voerbuizen en het plaatsen van een U-vormige betonstaaf ter afsluiting daarvan of het plaatsen van een tussenschot in kisten.



controle lokaas



afsluiten vandalismebestendige voerplaats



vetbol in rioolput

Zorg bij het uitzetten van de voerplaatsen dat deze op een kaart of een lijst geregistreerd staan. Het is overzichtelijk, ook voor een eventuele vervanger. Op die lijst kunnen de controle-data, de opname en andere gegevens worden genoteerd.

Bouwtechnische en hygiënische maatregelen

Bij rattenbestrijding moet men niet vergeten dat in de Woningwet, de gemeentelijke bouwverordening, de milieuvergunning en andere regelgeving, voorschriften zijn opgenomen waarin staat dat een **eigenaar/gebruiker maatregelen moet treffen** teneinde hinder en overlast van ongedierte te voorkomen.

Dit is een instrument dat in voorkomende gevallen een essentiële bijdrage kan leveren wanneer er bouwtechnische en hygiënische gebreken moeten worden hersteld. Deze maatregelen moeten zijn getroffen voordat een bestrijding zinvol kan worden aangepakt.

Wettelijke aansprakelijkheid bestrijder

Het niet volgens de wettelijke voorschriften toepassen van bestrijdingsmiddelen is een overtreding van de Bestrijdingsmiddelenwet en valt onder de Wet op de Economische Delicten. Door controlerende ambtenaren van onder andere de Inspectie Milieuhygiëne en de AID kan bij overtreding proces-verbaal worden opgemaakt.

Het risico voor mens, dier en milieu mag niet worden verwaarloosd. Zorgvuldige toepassing van middelen is een vereiste. De wettelijke regels zijn hierop afgestemd.

H. Vos.