

MADEN IN DE GFT-AFVALBAK

Summary

Household refuse consisting of organic material should be kept apart in a separate container. It should be made available for use as a fertilizer after it had time to decompose. In the Netherlands every household will have to put organic material in separate containers officially by the beginning of 1994. In the container for organic matter all kinds of insect pest species can develop. Advice is given on how to avoid the development of these insects in the container.

Gescheiden afval en dierplagen

Nu het hoe langer hoe meer gebruikelijk wordt om huishoudelijk afval gescheiden te bewaren, en dat met ingang van 1994

zelfs wettelijk verplicht zal zijn, komen daarbij ook enige plaagdierproblemen om de hoek kijken.

Gescheiden afvalverzameling houdt in de praktijk in dat loof, schillen en resten van groente, fruit en aardappel, alle etensresten, ook vlees en vis, eierschalen, doppen van pinda's en nootjes apart worden gehouden. Snijbloemen en kamerplanten, koffiefilters en koffiedik, theezakjes en theebladeren, mest van huisdieren, gras, stro en bladeren, kleine takjes en snoeiafval en resten van tuinplanten behoren in een afzonderlijke container te worden bewaard, die dan vervolgens door de afvalinzamelingsdienst apart wordt opgehaald. Men spreekt hier kortweg over GFT-afval, wat staat voor groente-, fruit- en tuinafval. In de meeste gemeenten waar gescheiden

inzameling plaatsvindt, zal een regeling zijn ontworpen waarbij dit GFT-afval eens in de veertien dagen en het overige afval in de tussentijdse weken wordt opgehaald. In de praktijk kleven aan deze manier van huisvuil ophalen enkele problemen; GFT-afval is organisch materiaal dat veel vocht bevat en dus snel gaat rotten. Dit kan gepaard gaan met stankproblemen. Om dit zoveel mogelijk tegen te gaan moet het GFT-afval zo droog mogelijk zijn. Wellicht is het daartoe zelfs aan te bevelen om de container op een kier open te laten staan. Naarmate het afval droger is zal er minder rotting optreden en dus minder stankproductie plaats vinden. Ook wordt de ontwikkeling van een aantal insectesoorten hierdoor bemoeilijkt.

Welke insecten ontwikkelen zich in GFT-afval?

Diverse insecten zijn gespecialiseerd in het opruimen van rottend organisch materiaal. We kunnen daarbij denken aan bijvoorbeeld oormot, mieren maar vooral aan verschillende vliegsoorten. De vliegen dienen hier speciaal te worden genoemd, omdat zij zich in het larvestadium razendsnel kunnen ontwikkelen.

Bij zomerse temperaturen en een door rotting verhoogde temperatuur in de container groeien ze in ongeveer een week uit van een klein eitje tot een redelijk volgroeide larve. Vliegsoorten waarvoor dit geldt zijn de diverse fruitvliegsoorten (*Drosophila* spp.) en de vleesvliegen (familie *Calliphoridae*), die ook wel bromvliegen worden genoemd. Fruitvliegen ontwikkelen zich met name in rottend plantaardig materiaal zoals o.a. in fruitafval, terwijl vleesvliegen de voorkeur geven aan restanten vlees en vleesafval. Het zal duidelijk zijn dat volgroeide larven na een periode van veertien dagen in grote aantallen in een GFT-container kunnen worden aangetroffen als deze container bij de aanvang van deze periode niet goed is schoon gemaakt. Zitten er nog resten afval in de container dan kunnen de vliegen daarop hun eieren afzetten waardoor de volledige periode van veertien dagen voor de ontwikkeling kan worden gebruikt. Dit zal er toe leiden dat, wanneer men niet erg zorgvuldig omgaat met het GFT-afval, in de zomer vlieglarven uit de container kruipen. Met name vleesvlieglarven kruipen er uit omdat zij bij voorkeur hun verpopping op een droge plaats in de grond willen doormaken.

Conclusie en te verstrekken adviezen

Een GFT-container moet zo spoedig mogelijk na het ledigen goed worden schoon gemaakt. Als dat niet gebeurt, zullen diverse insectesoorten zich in de restanten ontwikkelen en de volgroeide larven zullen er na verloop van tijd uitkruipen.

Teneinde stankoverlast zoveel mogelijk tegen te gaan dient men ervoor te zorgen dat het verzamelde GFT-afval zo weinig mogelijk water bevat. Zet eventueel de deksel van de container op een kier opdat het GFT-afval verder kan indrogen. Om in die situatie insecten ervan te weerhouden eieren af te zetten in de container, kan men het best horrengas over de container leggen.

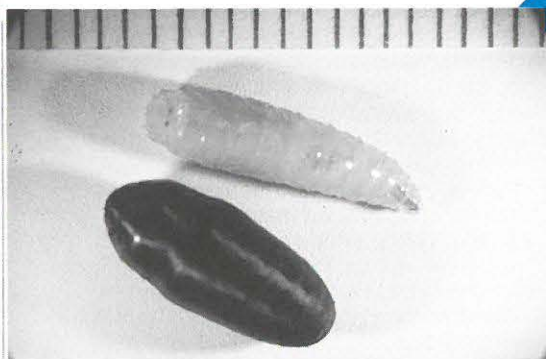
Het gebruik van een aanrechtbakje kan er toe bijdragen dat het afval droger in de

container terecht komt.

Het is voldoende om de container goed schoon te spuiten met leidingwater. Als namelijk alle restanten vuil zijn verwijderd zullen vliegen en andere insecten minder snel worden aangetrokken en geen eieren afzetten.

Nadat de container goed is gereinigd kan men ter voorkoming van het aanhechten van vuil papier op de bodem leggen. Geadviseerd wordt om in de zomermaanden vlees- en visafval, in papier gewikkeld, in die container te gooien die het eerst aan de beurt is om geleegd te worden. In de maanden dat de dagtemperatuur gemiddeld beneden 15°C blijft, dient men vleesafval wel altijd in de GFT-container te verzamelen.

J.T. de Jonge.



Larve en pop van vleesvlieg



Groene vleesvliegen