

OPMERKELIJKE MIJTEN EN INSEKTEN IN EN OM GEBOUWEN IN 1986

J.T. DE JONGE

Hoofdinspectie Milieuhygiëne,
Afdeling Bestrijding van Dierplagen,
Postbus 350, 6700 AJ Wageningen

REMARKABLE MITES AND INSECTS IN AND AROUND BUILDINGS IN 1986.

Abstract: The furniture mite *Glycyphagus domesticus* (DeGeer) was found in a refrigerator at 4°C damaging microscopic slides. The mite *Tyrophagus perniciosus* Zachvatkin was abundantly present in a bird cage. The ant *Camponotus vagus* Scopoli has been collected in The Netherlands for the first time. In four houses in Deventer the death watch beetle *Xestobium rufovillosum* (DeGeer) was found together with the carnivorous beetle *Opilodomesticus* (Sturm). The beetle *Hexarthrum culinaris* (Germar) was found in an old house in 's-Hertogenbosch.

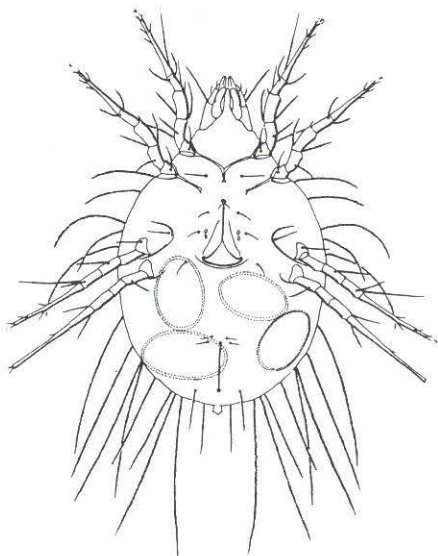
Inleiding

In 1986 ontving de Afdeling Bestrijding van Dierplagen 2468 meldingen over hinderlijke en schadelijke insecten, mijten e.d. Van een aantal opmerkelijke soorten

worden de omstandigheden waaronder zij zijn voorgekomen, beschreven. Steeds minder meldingen werden ontvangen van "bekende" soorten zoals b.v. de Duitse kakkerlak *Blattella germanica* (Linnaeus), de kattevlo *Ctenocephalides felis* (Bouché) en de veranderlijke boktor *Phymatodes testaceus* (Linnaeus). Minder algemeen voorkomende soorten als b.v. de mier *Tapinoma melanocephalum* (Fabricius) werden daarentegen vaker ingezonden.

ACARI (mijten)

In een ziekenhuis te Amsterdam werd de huismijt *Glycyphagus domesticus* (DeGeer) aangetroffen op niet gefixeerde microscopische preparaten van patiëntmateriaal, opgeslagen in een koelcel bij 4°C. Deze mijten vraten aan het materi-



Glycyphagus domesticus

aal waardoor beschadigingen optraden. Een soortgelijk geval werd eerder beschreven door Hughes (1976). De oorzaak van het optreden van de huismijt kon niet worden achterhaald.

In een valparkietenvolière werd de mijt *Tyrophagus perniciosus* (Zachvatkinin) grote aantallen aangetroffen in het bodemzand. Uit de literatuur is bekend dat de soort kan worden aangetroffen in volièrés maar ook op granen en kaas (Hughes, 1976). In Nederland werd de soort voor zover bekend niet eerder aangetroffen.

LEPIDOPTERA (schubvleugeligen)

In een monster tamme kastanjes dat ons werd toegestuurd vanuit Oostburg (Zld) werd een larve aangetroffen die behoort tot de soort *Laspeyresia splendana* (Hübner). De rupsen ontwikkelen zich niet alleen in tamme kastanjes maar ook

wel in eikels. In Zuid-Europa is het een algemeen voorkomende soort. In ons land is *L. splendana* vrij zeldzaam.

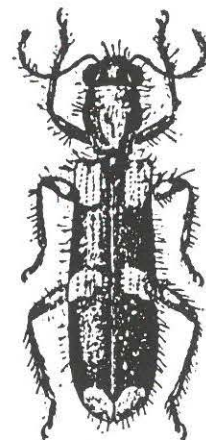
HYMENOPTERA (vliesvleugeligen)

In de toiletruimte van een café te Venlo werden mieren aangetroffen die behoren tot de soort *Hypoponera punctatissima* (Roger). De soort wordt in gematigde klimaatzones en dus ook in ons land gewoonlijk uitsluitend gevonden in warme kassen, waar dikwijls overlast optreedt omdat de vliegende mieren (koninginnen) kunnen steken (Van Rossem et al, 1978, 1981). Het kon niet worden vastgesteld hoe de mieren op de bewuste plek waren gekomen. Nadat hun optreden in augustus werd gemeld, namen de aantallen geleidelijk af. In december werden geen mieren meer gevonden.

Te Waddinxveen werden in een huiskamer werksters en koninginnen aangetroffen van de mier *Camponotus vagus* (Scopoli). De overlast veroorzaakt door de mieren duurde al 5 jaar. Het nest bevond zich in de spouwmuur en in het isolatiemateriaal van het dak. De mieren zijn waarschijnlijk meegekomen uit Zuid-Frankrijk waar de bewoners regelmatig droogbloemen verzamelen. De werksters liepen in de zomer ook wel buiten. De soort komt algemeen voor in Zuid-Frankrijk. Voorts wordt hij vermeld in Noord-Afrika, delen van Azië, Hongarije en van het eiland Gottland (Zweden) (Bernard, 1968). Uit Nederland is *C. vagus* niet bekend. De nesten bevinden zich in boomstronken en dode bomen, soms onder stenen (Bernard l.c.). Over het optreden in woningen hebben wij geen gegevens gevonden. Inmiddels heeft een bestrijding plaatsgevonden, waardoor de populatie is uitgeroeid.

De spinnedoder *Auplopus carbonarius* (Scopoli) kwam regelmatig voor in de woonkamer van een huis te Alphen aan de Rijn. Deze insecten zijn op muren, in

tuinen, op de hei en in het veld een gewone verschijning (Benno, 1967). In huis worden ze zelden aangetroffen. Het wijfje bouwt tonvormige cellen in muurspleten e.d. De gevonden exemplaren zijn waarschijnlijk bij toeval in de woning terechtgekomen.



Opilo domesticus Sturm

COLEOPTERA (kevers)

In vier gerenoveerde woningen te Deventer werd het eikehout aangetast door de grote houtworm *Xestobium rufovillosum* (DeGeer). In deze woningen werd *Opilo domesticus* (Sturm) (Cleridae) gevonden, die zich voedt met voornamelijk houtaanastende insecten (Hickin, 1968). *O. domesticus* is in Nederland slechts enkele keren eerder aangetroffen (Brakman, 1966). Voor de Afdeling betreft het de eerste melding. Interessant is de vraag of deze biologische bestrijding succes zal kunnen opleveren.

In een gebouw te 's-Hertogenbosch, waar het hout door lekkage erg vochtig was geworden, ondervond men hinder van *Hexarthrum culinaris* (Germar). Deze soort wordt in Nederland zelden aangetroffen. Weidner (1982) noemt hem Grubenholzkäfer wat wel aangeeft dat alleen zeer vochtig hout wordt aangetast. Door de lekkage te verhelpen en het hout de gelegenheid te geven te drogen kon de soort afdoende worden bestreden.

Dankwoord

De medewerkers van de afdeling Entomologie van de Plantenziektenkundige Dienst te Wageningen assisteerden wederom bij de determinaties, waarvoor onze dank.