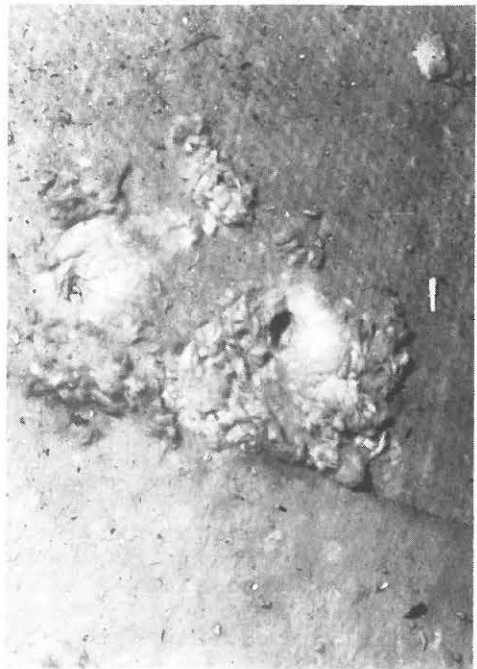


SCHADE DOOR SPITSMUIZEN

Spitsmuizen, ook wel molmuizen genoemd, zijn nuttige zoogdieren. Zij zijn herkenbaar aan hun lange snuit, die ver voor de snijtanden uitsteekt. Het zijn insekteneters, die allerhande soorten insekten, waaronder veel kevers, nuttigen. Bovendien zijn zij zeer vraatzuchtig en kunnen slechts kort zonder voedel. Een winterslaap houden zij dan ook niet.

Foto's A. D. Bode.



Een enkele maal krijgen wij op ons ongediertebestrijdingspad ook met één der spitsmuissoorten te maken. Meestal luidt de klacht dat men zo'n last heeft van soms inderdaad ondraaglijke stank. De stank wordt veroorzaakt door bij de spitsmuis op de zijden aanwezige muskusklieren. Het verdrijven van deze geur kan het beste plaatsvinden door een goede ventilatie (ramen open!).

Omdat er geen middel ter bestrijding van spitsmuizen bestaat (graanprodukten vreten ze niet), is het toepassen van wering verreweg de beste manier van bestrijden. Alle aanwezige openingen in buitenmuren dienen teruggebracht te worden tot maximaal \varnothing 0,5 cm. Daarnaast zou men kunnen proberen de dieren te vangen met klapvalletjes (muizeklemmen), waarbij ongezouten vlees als lokaas wordt gebruikt. In de praktijk blijkt echter, dat dit in lang niet alle gevallen lukt.

Vaak worden uitwerpselen van spitsmuizen voor rattekeutels aangezien. De spitsmuis produceert namelijk een sliert uitwerpselen, die door de aanwezigheid van onverteerbare chitinedeeltjes (insektenresten) vrij los van structuur is. Door die losse structuur breekt de sliert telkens af en ontstaan keutels, die aan de uiteinden niet mooi afgerond zijn, zoals bij ratten het geval is, maar breukvlakken vertonen.

Met een loep kunnen in deze uitwerpselen vaak resten van b.v. keverschildjes duidelijk onderscheiden worden.

Een geval van schade zonder hinder door stank deed zich voor in een kuikenbroederij. Boven deze broederij bevindt zich een zolder. Ter isolatie van de broederij is op het plafond, tussen de balkenlagen van de zolder, een enkele centimeters dikke glaswoldeken aangebracht. Onder deze glaswoldeken houden zich insecten, vooral kevers, op.

De aanwezige spitsmuizen merkten deze kevers op, waarschijnlijk met behulp van de reukorganen en groeven ze uit, waarna de maaltijd genuttigd werd. Dit laatste was duidelijk te zien aan de hand van de achtergebleven keverdelen (vooral dekschilden).

Door de zo ontstane holletjes (zie foto's), die een doorsnede van ongeveer 1 cm hebben, vermindert de isolerende werking van de glaswoldeken, wat weer een zeker energieverlies betekent.

Naast de reeds eerder genoemde weringsadviezen, werd ook advies verstrekt om de aanwezige oude vogelnesten te verwijderen, omdat enkele van de aangetroffen keversoorten, zoals b.v. de meeltor, zich hierin kunnen ontwikkelen