

## ONGERUST OVER ONSCHULDIGE ROUWVLIEGJES

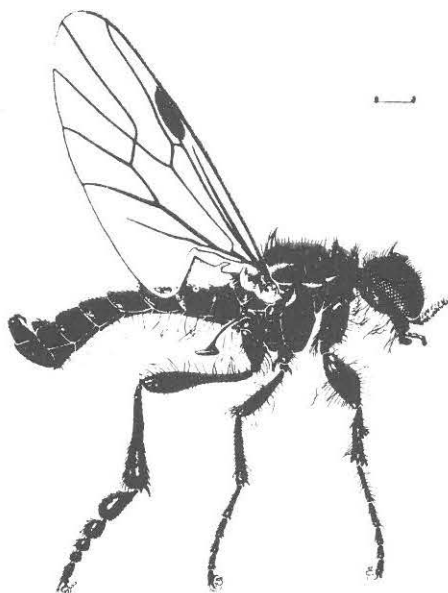
### Veel telefoontjes

Op diverse bureaus van gemeentewerken in den lande en bij de Afdeling Bestrijding van Ongedierte te Wageningen regende het telefoontjes van mensen die zich belaagd voelden door zwarte vliegjes, welke na onderzoek bleken te behoren tot de familie der rouwvliegen (Bibionidae).

Tegen gevels en ramen, op klimplanten, op auto's en vooral op lindebomen werden honderden tot duizenden vliegjes aangetroffen. Door openstaande ramen kwamen ze de huizen binnen en bij woningen waar zich openingen in de buitenmuur (b.v. bij raamspanningen en ventilatieroosters) bevonden drongen ze ook wel binnen.

Aan onze Afdeling werden 22 monsters met verzoek om advies gestuurd. Uit Noord-Brabant in de periode 24 augustus tot en met 8 september totaal 16 monsters. Uit Limburg een tweetal klachten resp. op 28 augustus en 5 september. Uit Gelderland evens een tweetal op 4 september. Op 8 september arriveerde een monster uit Groningen. Het laatste monster kwam op 11 september uit Gelderland.

Een tweetal telefonische meldingen op 28 en 29 augustus uit Noord-Brabant en een krantenbericht op 24 augustus uit Zeeland doen vermoeden dat het ook daar rouwvliegen betrof.



*Dilophus sp.*, een rouwvliegensoort

### Geen bestrijding doch wering

Hoewel er verschillende soorten tot deze familie der rouwvliegen behoren, blijkt het in ons land voornamelijk de soort *Dilophus febrilis* L. te betreffen.

Er treden twee generaties per jaar op. De volwassen insecten vliegen in mei en juni en wederom in augustus en september. Zij worden soms in grote aantallen op allerlei planten en andere objecten aangetroffen, zonder echter enige schade te veroorzaken. De larven leven in de grond en voeden zich onder normale omstandigheden met organisch afval, zowel van plantaardige als van dierlijke herkomst. Bij zeer talrijk optreden kunnen de larven in sommige jaren gaan vreten aan de ondergrondse delen van levende planten. In het bijzonder grasland kan hiervan onder bepaalde omstandigheden in het vroege voorjaar ernstig te lijden hebben. In de loop van april, meestal in het begin van deze maand, vindt verpoping der larven plaats en is de schade dus afgelopen.

De vliegen worden in grote aantallen aangetrokken door sommige bloeiende planten en door planten, struiken of (linde-)bomen, die bedekt zijn met honingdauw, een afscheidingsprodukt van bladluizen.

Het massale optreden van deze rouwvliegen is in het algemeen een verschijnsel, dat slechts enkele weken duurt. Het binnendringen in woningen kan worden voorkomen door goed sluitende horren voor geopende ramen aan te brengen.

Het bestrijden van deze vliegen, die overigens in dit stadium geen enkele schade veroorzaken, met behulp van insecticiden moet worden afgeraden, omdat het géén afdoende en blijvende oplossing biedt.

Afdeling Bestrijding van Ongedierte.