

Contactdagen winter 1974/1975 (3)

INSECTEN

Wering primair

In het algemeen geldt voor de bestrijding van insecten geen insecticiden te gebruiken als het niet strikt noodzakelijk is.

Beter is het, door het nemen van weringsmaatregelen, te voorkomen dat insecten zich vestigen. Is niettemin toch een insecticide nodig, dan dient alvorens dit te gebruiken, te worden vastgesteld welk insect het betreft. Zowel het opruimen van de bron van de plaag, alsook het toepassen van de meest geschikte bestrijdingswijze, is slechts dan mogelijk als wij ons nauwkeurig op de hoogte stellen van de levenswijze van het betreffende insect. Het gebruik van insecticiden zonder meer, geeft steeds maar een tijdelijk resultaat, indien niet ook maatregelen worden genomen die het milieu voor de betrokken diersoort onleefbaar maken. In vele gevallen zal blijken dat alleen reeds het treffen van weringsmaatregelen voldoende is om van de overlast van ongedierte te worden verlost, zodat het gebruik van insecticiden dan niet nodig is.

Een ander bezwaar tegen het gebruik van insecticiden is het feit dat er resistentie tegen kan ontstaan, d.w.z. dat het bestrijdingsmiddel geen effect meer heeft op de betreffende insectensoort.

Pissebedden

Pissebedden komen voor in een niet te droge, maar ook niet te vochtige omgeving, in mestvaalten op de boerderij, vuilnisbelten, composthopen, onder houtstapels en dergelijke. De bestrijding geschiedt door de oorzaak weg te nemen. Ook in duinen kan een vochtige atmosfeer voorkomen die geschikt is voor deze dieren. Wordt daar de atmosfeer te droog of te vochtig, dan gaan de dieren trekken.

In huis kunnen ze voorkomen in een vochtige kelder waarin plantaardig materiaal wordt bewaard zoals aardappelen. Dit materiaal dient te worden verwijderd, tevens de kelder grondig schoongemaakt en voorts dienen maatregelen te worden getroffen waardoor de kelder minder vochtig wordt. Bij hoge uitzondering kan worden bestreden met een insecticide in poedervorm of in een spuitbus die b.v. propoxur bevat.

Vlooiën

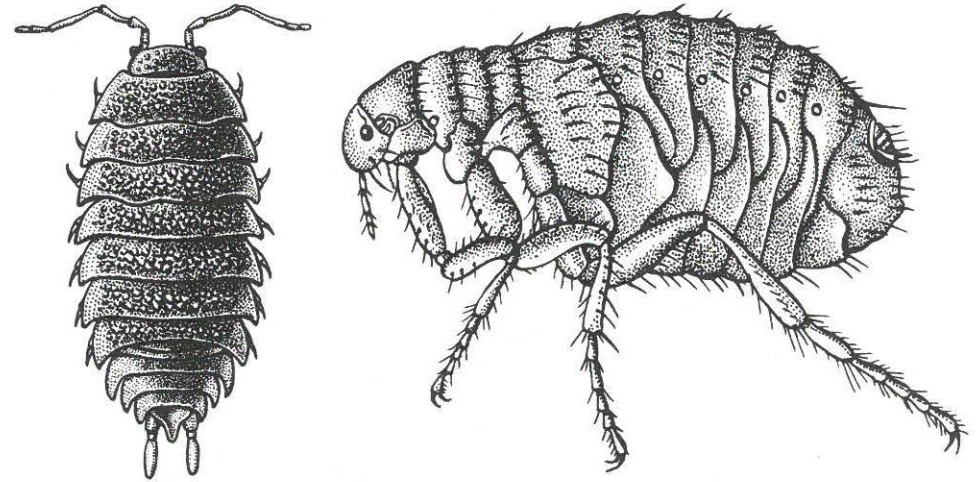
Kennis van de ontwikkelingscyclus is belangrijk in verband met het tijdstip van bestrijding: ei - larve - pop - vlo.

De larve voedt zich met huidschilfers, huisstof, enz.

De kattevlo bijt soms mensen, maar blijft niet op het lichaam aanwezig. De kattevlo is de meest voorkomende vlo en wordt ook gevonden op honden. In de regel is deze vlo de oorzaak van vlooiënplagen.

Wordt de cocon met de pas uit de pop gekomen volwassen vlo absoluut met rust gelaten, dan blijft de vlo in een soort slaaptoestand in de cocon. Deze toestand kan wel 1 jaar duren.

Wanneer een gebouw of huis een tijd lang, b.v. wegens vakantie onbewoond is geweest, dan ontwaken tijdens het weer betreden van dat gebouw of huis door de trillingen de vlooiën massaal en vormen zo een plaag.



Pissebed (kelderworm).
Nat. grootte 15 mm.

Mensenvlo. Nat. grootte 3 mm.

Het regelmatig stofzuigen (en verwijderen van de stofzakken) voorkomt, dat vlooiën zich kunnen nestelen en verwijdert de larven. Vooral kieren onder plinten en andere donkere plaatsen verdienen de aandacht. Het hanteren van een spuitbus dient bij voorkeur te worden vermeden.

In „Rat en Muis” van december 1974 is dieper ingegaan op de levenswijze en bestrijding van vlooiën.

Wespen

Wespen zijn evenals mieren sociaal levende insecten, die in het voorjaar beginnen met de bouw van een nest. Een bestaand nest wordt nooit opnieuw in gebruik genomen.

Het verdient aanbeveling, indien geen direct gevaar van de wespen te duchten is, de dieren ongemoeid te laten omdat allerlei vliegensoorten, cicaden, rupsen en larven van bladwespen etc. tot hun prooidieren behoren. Het belang van wespen als onze bondgenoten bij de verdelging van insecten, stempelt hen dus tot nuttige dieren.

Een en ander is opgenomen in „Rat en Muis” van april 1975.

Faraomieren

Van oorsprong zijn faraomieren tropische insecten, die evenals Oosterse kakkerlakken in onze centraal verwarmde huizen en flatblokken bijzonder goed kunnen gedijen, omdat daar een constante, vrij hoge temperatuur heerst. De kleine bruingele mieren kunnen zich door minuscule kleine openingen verplaatsen en vinden in de spouw en vele andere ruimten een plaats om hun nest te bouwen. De faraomier leeft evenals vele andere mierensoorten in staten of kolonies. De voortplanting wordt verzorgd door de koningin die het nest niet of zelden verlaat. De verzorging van de larven en de voedselvoorziening geschiedt door de werksters.

Een actie ter verdelging van de mieren door spuiten met een insecticide heeft, zolang de koningin blijft leven geen succes, omdat er altijd wel enige werksters overblijven.



Wesp (werkster Paravespula vulgaris) bij nest. Foto Rijksinst. Natuurbeheer, Arnhem.

Kakkerlakken

De in Nederland voorkomende kakkerlakken behoren meestal tot de soort *Blattella germanica* L. (Duitse kakkerlak), welke herkenbaar is aan de twee evenwijdige zwarte vlekken achter de kop. De Amerikaanse kakkerlak is veel groter, doch wordt slechts sporadisch alhier gesignaleerd. Vaker treedt de Oosterse kakkerlak, eveneens groter dan de Duitse, in Nederland op.

Kakkerlakken zijn zo langzamerhand inheems geworden. Vaak worden volwassen exemplaren of eipakketten meegetransporteerd met voorraden, kratten of zelfs in koffers van vakantiegangers. De dieren kunnen gevaar opleveren voor de gezondheid, doordat zij etenswaren en voorraden aantasten en belopen, zodat daarop smetstoffen kunnen terechtkomen.

Voor de bestrijding zij verwezen naar de nummers van februari, augustus en september 1974 van ons blad.

A. Balkstra
Afd. Bestrijding van Ongedierte