

Cacaomot in boerderijen

Zomaar een monster dat bij het KAD binnenkwam. Het leek niet een uitzonderlijk te zijn. Zo op het oog ging het om voorraadmotten van het geslacht *Ephestia*. Alleen, om de mot van de juiste soortnaam te voorzien diende verder onderzoek te worden gedaan. Vaststelling geschiedt door middel van het maken van een aantal genitale preparaten (preparaten van de geslachtsdelen).

Handelsverkeer

De cacaomot en tropische cacaomot lijken dus sterk op elkaar. Hetzelfde geldt voor de ontwikkeling en leefwijze van beide soorten, die nagenoeg gelijk is. De volwassen motten zijn ongeveer 1 à 2 cm groot en hebben een vleugelspanwijdte van 1,5 tot 2 cm. Van beide motten zijn de voorvleugels vlekkelig grijs en de achtervleugels wat lichter van kleur. De kleur van de larven is gebroken wit.

Beide soorten behoren tot de voorraadaantasters, die door handelsverkeer over de gehele wereld zijn verspreid. De larven van deze motten voeden zich met allerlei droge plantaardige producten, zoals cacaobonen, rijst, aardnoten, gedroogde groenten en vruchten, tabak, granen en dus hooi. Waarschijnlijk vormen de (gras)zaden in het hooi een goede voedingsbron. Beide soorten hebben voor hun ontwikkeling een temperatuur nodig die ligt tussen de 15 en

35°C. Beneden de 10°C en boven de 37°C staat de ontwikkeling stil. In onverwarmde ruimten treden meestal niet meer dan één of twee generaties per jaar op. De duur van de ontwikkeling van ei tot volwassen mot is sterk afhankelijk van de temperatuur (bij 26°C ongeveer 60 tot 100 dagen). De ontwikkeling in hooi vindt meestal plaats in oude resten. Volgroeide larven verlaten het product en zoeken een geschikte plaats om zich te verpoppen. Dit kan in naden en kieren van, in dit geval de hooizolder zijn.

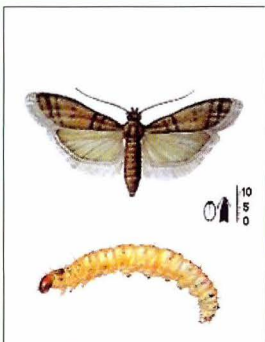
Hooizolder

Geadviseerd werd om de hooizolder zo goed mogelijk schoon te maken. Meestal is opruimen van het oude hooi en het verwijderen van de in naden en kieren aanwezige zaden in dit soort situaties voldoende. Als mocht blijken dat dit niet het geval is, of als op de zolder weer spoedig nieuw hooi moet worden opgeslagen, dan kan

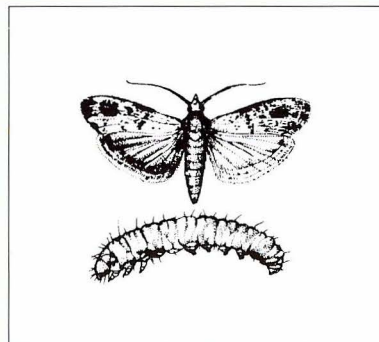
een naden- en kierenbehandeling nodig zijn. Hiervoor komen residueel werkende middelen op basis van bijvoorbeeld cyfluthrin, alpha-cypermethrin of bifenthrin in aanmerking (lees voor gebruik het etiket). Op een lege hooizolder kan ook nog een ruimtebehandeling worden uitgevoerd (nevelen) met natuurlijke pyrethrine om de vliegende exemplaren te doden.

Vervolg

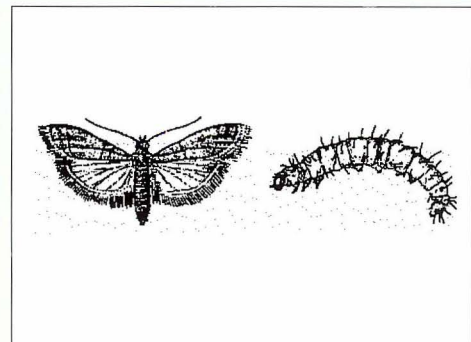
Of de ontwikkeling door de getroffen maatregelen tot stilstand is gekomen, moet blijken in het volgende jaar. Ook kan met behulp van mottenvallen, die zijn voorzien van een feromoon, de aan- of afwezigheid van cacaomotten worden aangetoond. Aan de hand van de bevindingen moet dan worden bekeken of vervolgmaatregelen nodig zijn.#



Cacaomot



Ephestia cautella Walker



Ephestia elutella Hübner