

# De faraomier en haar nestkeuze

De faraomier *Monomorium pharaonis* L. is met haar nest soms moeilijk te vinden. Er zijn talloze voorbeelden van slimme plekken bekend waar de koningin haar nest vestigt, zoals achter of tussen de tegels, stopcontacten, in meterkasten, stootvoegen, achter radiatoren, in de omgeving van de centrale verwarming, bij ketels en niet te vergeten: in de ovens van bakkerijen.

## BIJZONDERE PLEK: IN EEN WALNOOT

De nesten van de faraomier variëren van klein tot vrij fors in grootte en kunnen op meerdere plaatsen op, of in een locatie aanwezig zijn. Vooral jonge koninginnen zijn op zoek naar geschikte nestplaatsen om zo een eigen kolonie te stichten. Bij het KAD kwam een monster binnen van een walnoot met daarop mieren. Uit de determinatie bleek dat het faraomieren waren. In de walnoot zelf werd de koningin aangetroffen. Een jonge koningin die bij het zoeken naar een geschikte nestplaats de mand met noten tegenkwam. In de mand trof ze klaarblijkelijk een walnoot aan met een opening en voldoende ruimte om er een nieuwe kolonie te stichten. Hiermee is maar weer eens duidelijk dat faraomieren op de meest rare plaatsen een kolonie kunnen stichten. Bij faraomierklachten is het van groot belang om echt ALLE nestplaatsen op te sporen, omdat alleen zo een goede bestrijding met lokazen kan worden uitgevoerd.

## HOE LEEFT EEN FARAOMIER?

De larven van de faraomier worden verzorgd door de werkers. Faraomieren houden van warmte in de buurt van hun nest: 27°C tot 30°C heeft hun voorkeur. Als maaltijd geven ze de voorkeur aan vlees, vleeswaren of vleesproducten, ook zijn ze gek op suikers. Niet zo verwonderlijk dus, dat men ze veelvuldig aantreft in de directe buurt van keukens en restaurants. Omdat ze bacteriën kunnen overbrengen, is hun aanwezigheid binnenshuis ongewenst. Bij bestrijding wordt altijd gewaarschuwd om gedurende de actie en vlak erna geen chemische schoonmaakmiddelen toe te passen. Dit kan de mierenstraten dusdanig verstoren, dat de faraomieren hun voedselbron of nest niet meer terug kunnen vinden.

## HET GROTE BELANG VAN MIERENSTRATEN

In de dierplaagbestrijdingwereld wordt bij de bestrijding van mieren vaak gesproken over de mierenstraten. Maar wat houdt dit nu eigenlijk in? En hoe belangrijk zijn die mierenstraten? Bij de bosmieren, tropische mieren en onze 'eigen' wegmieren, overal kom je mierenstraten tegen. Mieren gebruiken die straten om een voedselbron te vinden, vanuit het nest en weer terug. Hoe ontstaat een mierenstraat? En hoe vinden mieren hun weg?

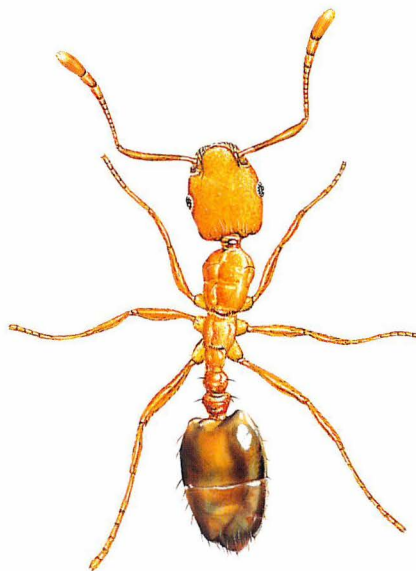
Stel: een willekeurige mier vindt een voedselbron. Ze doet zich eerst tegoed aan het voedsel. Dan tracht ze andere mieren op de hoogte te brengen. Dat doet ze door een substantie met een feromoon, afgescheiden uit de gifklier, op het substraat achter te laten. Met aangepaste zintuigen zul-



len nestgenoten deze actieve stof detecteren. Het spoorferomoon dat over het hele spoor wordt afgezet, is door alle nestgenoten te volgen. Voor het opsporen van deze feromonen beschikken de mieren over sensillen of zintuigharen op hun antennen die specifieke gevoeligheden (sensitiviteit) hebben voor bepaalde stoffen. Op de antennen komen verschillende typen zintuigharen voor.

## BETEKENIS VOOR DE BESTRIJDING

Deze mierenstraten zijn bij een bestrijding met de lokaasmethode van 'levens'belang. Het spoorferomoon mag immers nooit verstoord worden. Als de mieren eenmaal hun spoorferomoon ook naar een lokaasdepot hebben afgezet, mag dit niet meer verstoord worden. Ook mag men een lokaasdepot nooit OP het spoorferomoon zetten. Het moet er strak langs, waardoor de mieren door de geur die er uit komt worden uitgenodigd om het lokaasdepot te bezoeken (als het lokaas met als werkzame stof hydramethylnon tenminste voldoende vers is).



## FARAOMIEREN GEZOCHT!

In opdracht van fabrikanten van bestrijdingsmiddelen verricht het KAD onderzoek naar de werkzaamheid van deze middelen. In dat kader zoekt het KAD locaties waar concentraties van faraomieren zorgen voor overlast. Weet u plekken met veel te veel faraomieren? Geef het aan ons door. Bel (0317) 41 96 60.