

Beestjes waar je jeuk van krijgt: de rietmijt

Ze zijn parasitair, ze zijn incestueus en ze komen volwassen ter wereld. De rietmijt (*Pyemotes tritici*) is een bijzondere soort. Mensen die met ze in aanraking zijn geweest, zullen zich deze feitjes waarschijnlijk niet herinneren. Zij herinneren zich de enorme jeuk die de mijten kunnen veroorzaken.

Rietmijt

De rietmijt behoort tot de familie Pyemotidae. Ze zijn zeer klein, circa 0,25 mm lang en 0,09 mm breed, en zijn daardoor niet met het blote oog waar te nemen. Deze mijten kunnen voorkomen in bossen waar ze onder de bast van bomen leven, maar ook op en in producten als voedingsmiddelen en op verschillende grassoorten. De mijten parasiteren op verschillende insectensoorten zoals bastkevers, voorraadaantastende insecten en insecten die op grassen voorkomen.

De rietmijt dankt zijn naam aan het feit dat de soort vooral op riet, hooi en stro wordt aangetroffen. Hier parasiteert de mijt op vroege stadia van kleine insecten. De vrouwelijke exemplaren zuigen de lichaamssappen van de insecten op waardoor hun achterlijven meer dan tien keer zo groot worden. Hierdoor worden zij met het blote oog zichtbaar.

Een vrouwtje kan tot circa 300 eieren produceren. Deze worden niet gelegd, maar ontwikkelen zich volledig in het achterlijf en komen als volwassen mijten ter wereld. Als eerste komen de mannetjes tevoorschijn, die op het achterlijf wachten tot de vrouwtjes tevoorschijn komen. Paring vindt snel na het uitkomen plaats waarna de vrouwtjes direct op zoek gaan naar voedsel. De jonge vrouwtjes kunnen binnen een week zelf jonge exemplaren produceren. Onder gunstige omstandigheden kan het aantal rietmijten explosief toenemen. Het voorkomen in grote aantallen kan al hinderlijk zijn, maar wat de rietmijt echt vervelend maakt, is dat deze soort bij mensen heftige reacties kan veroorzaken.

Klachten

Bij het KAD komen jaarlijks meerdere klachten binnen over ernstige huidirritatie bij mensen die in contact zijn gekomen met riet. Meestal komen de klachten voor bij rietdekkers of bij mensen die wonen of werken onder een rieten kap en last kregen van heftige huidirritatie kort na



Typische huiduitslag veroorzaakt door *Pyemotes* spp.
Foto: University of Nebraska Entomology Department

dat een nieuwe rieten kap geplaatst was. De aanwezigheid van deze mijten is vaak moeilijk te bevestigen. In veel van de voorkomende gevallen zijn geen mijten aangetroffen, mogelijk omdat ze vanwege hun geringe afmeting niet met het blote oog zichtbaar zijn. Ook kan het voorkomen dat de relatie niet kan worden gelegd omdat het verband tussen de nieuwe rieten kap en de huidirritatie te laat wordt gezien en de mijten al verdwenen zijn. Het is van belang om bij dergelijke lichamelijke klachten rekening te houden met deze soort.

Door het drogen van het verse riet kunnen veel insecten niet meer in het riet overleven waarop zij het riet verlaten of doodgaan. Hierdoor verlaten de rietmijten het riet ook. Als de onderzijde van het riet niet is afgedekt of mensen onder de kap wonen of werken, bestaat de kans dat de mijten naar beneden vallen (bijvoorbeeld door tuimelramen) en op mensen terechtkomen. Op zoek naar een beschutte plaats of voedsel kunnen zij ongemerkt onder de kleding kruipen en huidirritatie veroorzaken. Heftige jeuk, bulten en soms astma, koorts, gewrichtspijn of misselijkheid zijn het gevolg. De symptomen worden vaak pas lang (tussen 12 en 24 uur) na de blootstelling aan de mijten zichtbaar, wat ook het vaststellen van de oorzaak bemoeilijkt. Jeuk en bulten kunnen enkele weken aanhouden.

Casus rietmijt

Een groepje van vier medewerkers van een kantoor voelde zich na het werk niet goed. Ze klaagden over jeuk, bulten en hadden na verloop van tijd ook psychische klachten, wat het werken onmogelijk maakte. Na een ongeveer twee weken durend ziekbed, verschenen de medewerkers weer op kantoor. De klachten kwamen echter snel weer terug en de medewerkers waren wederom niet meer in staat om te werken. Vooral de plekken op het lichaam rondom de randen van de kleding en de riemen zagen rood van de uitslag. Tijdens de speurtocht naar de oorzaak, kwam de werkgever uiteindelijk bij het KAD terecht. Tijdens het telefoongesprek

werd snel duidelijk dat er recent een rieten kap was aangebracht op het pand waarin het kantoor zich bevond. Het vermoeden bestond dat er rietmijten aanwezig waren. Deze werden uiteindelijk ook aangetroffen in het materiaal dat werd verzameld uit onder meer lampenkappen, stoelbekleding en de vloer onder de bureaus. De slachtoffers en de andere medewerkers hadden nooit mijten zien lopen. Het plafond van het kantoor was afgewerkt met gipsplaten, wat een barrière vormde voor de mijten, maar de slachtoffers met de klachten zaten onder het tuimelraam waar de mijten door naar binnen vielen.

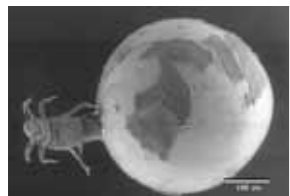
Behandeling

Riet dient goed gedroogd te worden voordat het wordt verwerkt. Het merendeel van de mijten zal dan doodgaan voordat het riet gebruikt wordt. Bij een goede ventilatie en droging van het riet is het meestal een kwestie van enkele weken totdat deze mijtensoort het riet verlaat of dood gaat. Als het riet al geplaatst is op een gebouw dient er zo goed mogelijk geventileerd te worden zodat het riet zo snel mogelijk droogt. Hoe sneller het riet droog is, hoe sneller insecten en mijten het riet verlaten. Door het plaatsen van bijvoorbeeld een luchtontvochtiger en het verwarmen van de onderliggende ruimte kan de droging kunstmatig worden versneld. Een behandeling van de rieten kap met biociden zal geen afdoende resultaat geven en is daarom af te raden. Het middel dringt niet diep genoeg door in het compacte riet waar de mijten zich ophouden.

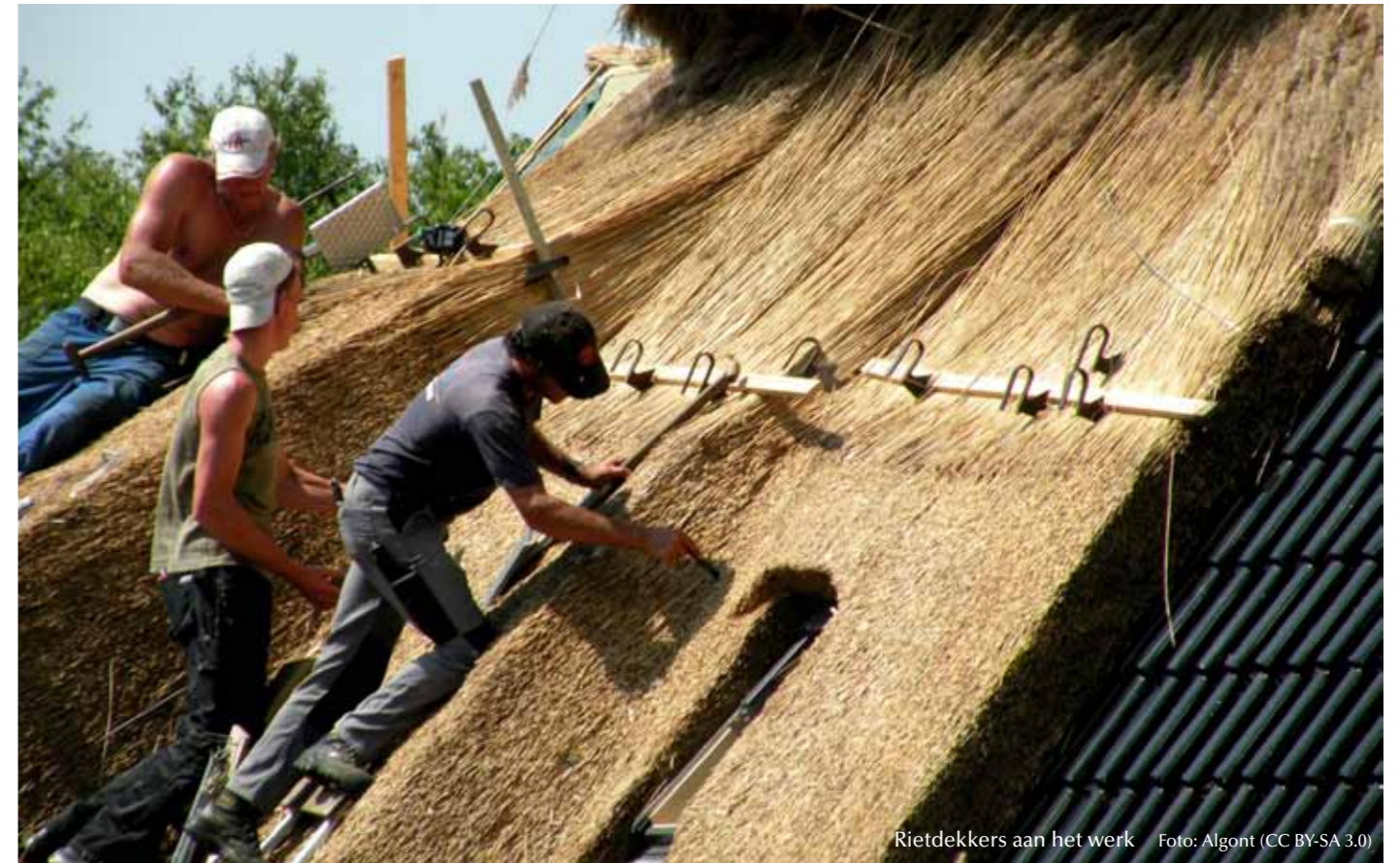
Tekst: Bruce Schoelitz en Willy Budding, KAD



Pyemotes mannetje
Foto: Eric Erbe, USDA Agricultural Research Service (CC BY 3.0 US)



Pyemotes vrouwtje met een opgezwollen achterlijf.
Foto: Forest Service, United States Department of Agriculture



Rietdekkers aan het werk Foto: Algont (CC BY-SA 3.0)

Summary

The straw itch mite (*Pyemotes tritici*) is a small mite that parasitizes larvae of insects. It can, however, cause irritation of the human skin as well. Especially persons working with thatch or people working underneath a fresh thatched roof can be victims. It is important that straw is dried well before placement, to prevent development of insects and mites. The use of insecticides is not advised for the insecticide will not permeate the straw deep enough to control the mites.